



สถานการณ์ปัจจุบัน

มหาวิทยาลัยราชภัฏนครราชสีมา



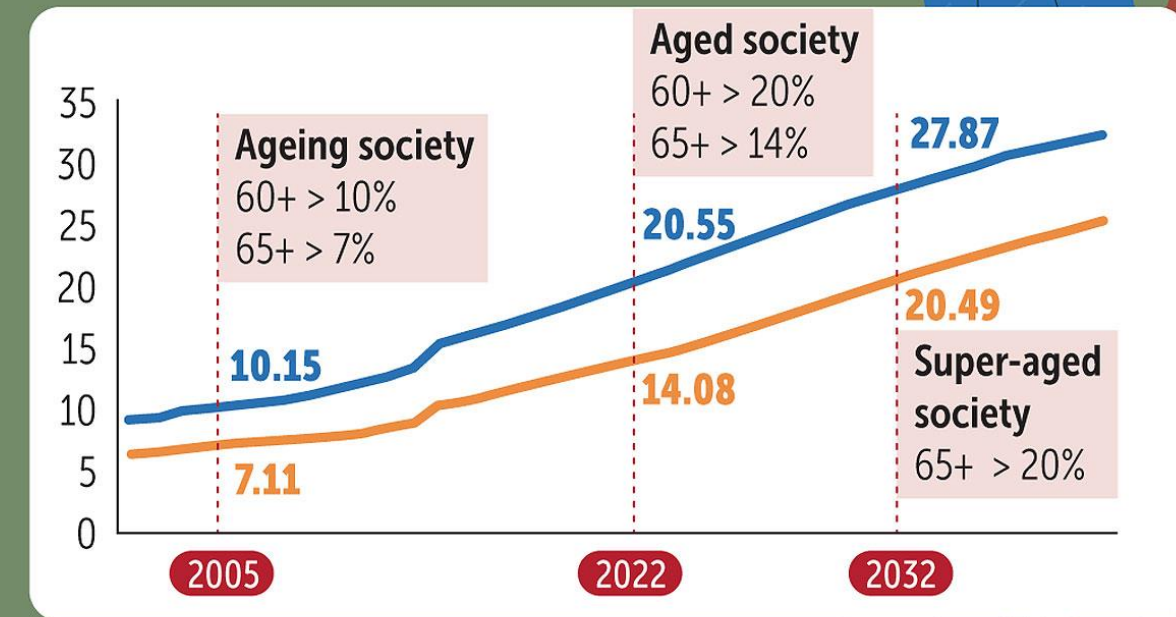
# บริษัทภายนอก

## ที่ส่งผลกระทบต่อมหาวิถ้ายั่งยืน



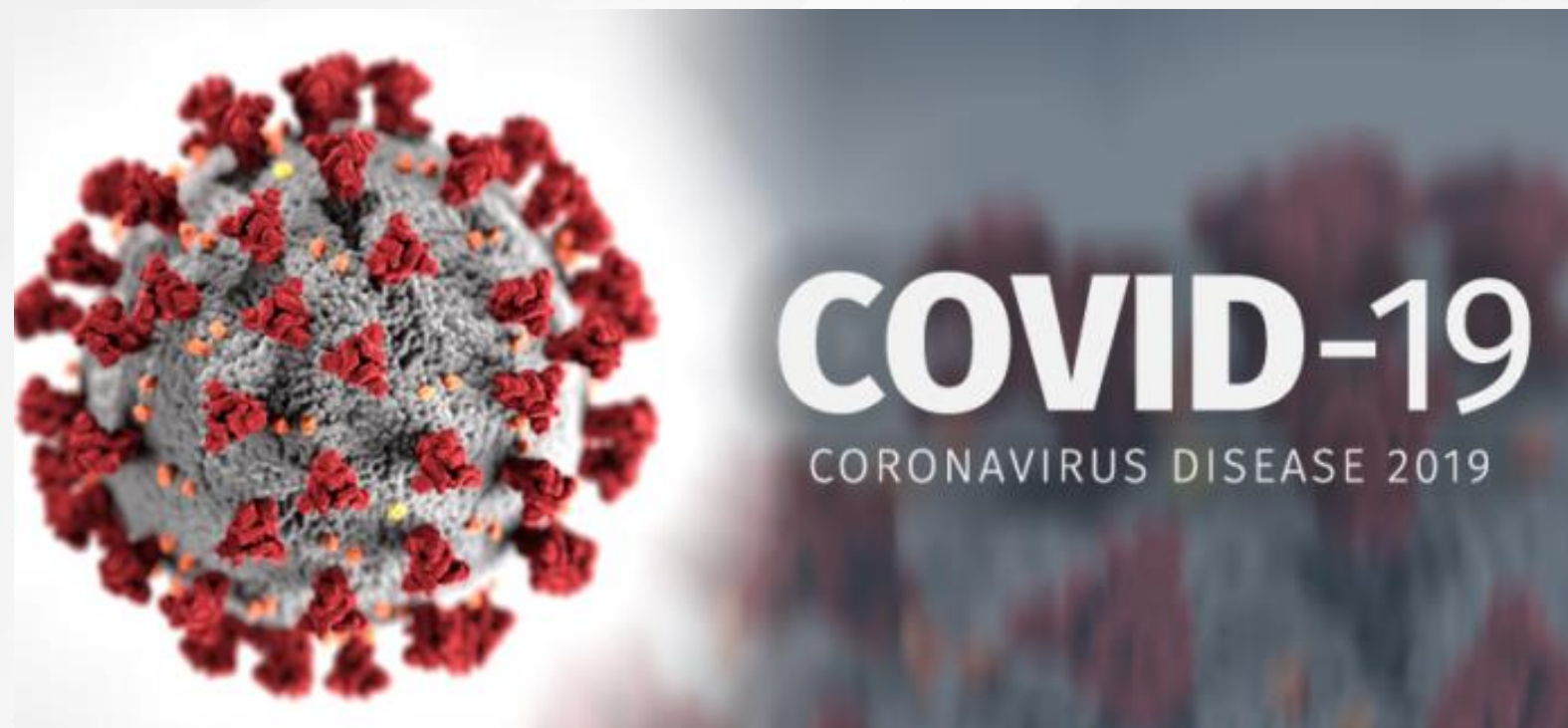


# THAILAND WILL BECOME A FULLY AGED SOCIETY IN 2022



Source: KResearch

% of total population





Higher Education Platform

# 10\*ทักษะ\* ที่\*ต้องมี\* ในปี\*2025\*

เมื่อโลกมันหมุนเร็วขึ้นทุกวัน!  
และทักษะเชิงเดี่ยวใช้ไม่ได้อีกต่อไป

**ทักษะการแก้ปัญหา**

- การคิดเชิงวิเคราะห์และนวัตกรรม
- การแก้ปัญหาที่มีความซับซ้อน
- การคิดเชิงวิพากษ์และการวิเคราะห์แยกแยะ
- การคิดสร้างสรรค์และการคิดริเริ่ม

**ทักษะการจัดการตนเอง**

- การจัดการเรียนรู้เชิงรุกและกลวิธีการเรียนรู้
- ความยืดหยุ่น การปรับตัวและความอดทน

**ทักษะการทำงานร่วมกับผู้อื่น**

- ความเป็นผู้นำและการสร้างพลังทางสังคม

**ทักษะการใช้และพัฒนาเทคโนโลยี**

- การใช้และควบคุมเทคโนโลยี
- การออกแบบเทคโนโลยีและการเขียนโปรแกรม

“ ปัญหาการเรียนรู้ออกนอกกรอบ ที่หายไป 1 ปี อาจมีค่ามากกว่า 1 ปี เมื่อเทียบกับโลกที่หมุนเร็ว 30 เท่า ...หลังโควิด-19 มนุษย์จะอยู่รอดได้ ระบบการศึกษาต้องสร้างทักษะที่มากกว่าทักษะเชิงเดี่ยว ”

เกียรติยศนี้ส่งมอบด้วย  
คณะผู้บริหาร คณาจารย์และบุคลากร

The Active @theactive\_net www.theactive.net



Internet of Things



# ส่งนโยบายรัฐบาล “เศรษฐา” TNN ONLINE

## นโยบายเร่งด่วน 5 ข้อ

- 1 การแจกเงินดิจิทัล 10,000 บาท เพื่อกระตุ้นเศรษฐกิจ
- 2 การแก้ปัญหาหนี้สินภาคเกษตร ภาคธุรกิจ และภาคประชาชน
- 3 ลดค่าไฟฟ้า ก๊าซหุงต้ม น้ำมันเชื้อเพลิง
- 4 การสร้างรายได้จากการท่องเที่ยว
- 5 แก้ปัญหาความเห็นต่างในเรื่องรัฐธรรมนูญฉบับปี 2560

## นโยบายสำคัญ

- การวางเป้าเปลี่ยนรูปแบบการเกณฑ์ทหารเป็นแบบสมัครใจ
- การยกระดับบัตร 30 บาท รักษาได้ทุกโรงพยาบาล ด้วยบัตรประชาชนใบเดียว
- การสานต่อนโยบายความเป็นกลางคาร์บอน
- ส่งเสริมนโยบายด้านการศึกษาให้เป็นสังคมแห่งการเรียนรู้ตลอดชีวิต

## นโยบายรัฐบาล ที่ต้องจับตา!

- รถไฟฟ้า 20 บาท ตลอดสาย
- เติมนายได้ให้ทุกคนรอบครัวไม่น้อยกว่า 20,000 บาทต่อเดือน
- ค่าแรงขั้นต่ำ 600 บาทต่อวันภายในปี 2570
- การันตีเงินเดือนผู้จบปริญญาตรี ที่ 25,000 บาทต่อเดือน ภายในปี 2570

## นโยบายด้านเศรษฐกิจ

- แจกเงินดิจิทัลวอลเล็ต 10,000 บาท
- ให้ออกบัตรประชาชนคนไทย อายุตั้งแต่ 16 ปีขึ้นไป
- ใช้ในรัศมี 4 กิโลเมตร ภายใน 6 เดือน
- ใช้เงินประมาณสูงกว่า 5.6 แสนล้านบาท



ที่มา : TNNOnline / www.freepik.com

# เรียนดี มีความสุข มีรายได้

เพื่อความเป็นเลิศ

เพื่อความมั่นคงของชีวิต/เศรษฐกิจ

## ลดภาระ นักศึกษา และผู้ปกครอง

- ✓ จัดให้มีระบบแนะแนวการเรียน และเป้าหมายชีวิต (coaching)
- ✓ จัดให้มีแพลตฟอร์มเรียนได้ทุกที่ ทุกเวลา (Anywhere, Anytime) เพื่อลดความเหลื่อมล้ำทางการศึกษา
- ✓ ให้ความสำคัญกับทักษะ จัดทำระบบวัดผลรับรองทักษะตามมาตรฐานวิชาชีพ (Skill Certificate)
- ✓ เพิ่มความยืดหยุ่นในการลงทะเบียนเรียน ตามความต้องการ สามารถลงทะเบียน โดยไม่จำกัดจำนวนหน่วยกิต
- ✓ มีรายได้ระหว่างเรียน “ทำงานไปด้วยเรียนไปด้วย”



## ลดภาระ อาจารย์ผู้สอน

- ✓ ปรับการเข้าสู่ตำแหน่งทางวิชาการของอาจารย์ เพิ่มน้ำหนักการประเมินเรื่องความสำเร็จของผู้เรียน
- ✓ กำหนดระยะเวลาที่ชัดเจนในการประเมิน การเข้าสู่ตำแหน่งวิชาการในแต่ละขั้นตอน

นโยบายของรัฐมนตรี อว.  
นางสาวศุภมาส อิศรภักดี

“ยึดนักศึกษาเป็นศูนย์กลาง”

# วิจัย-นวัตกรรมดี ตอบโจทย์ ตรงความต้องการ

เพื่อความเป็นเลิศ

เพื่อความมั่นคงของชีวิต/เศรษฐกิจ

- ✓ เอกชนนำ รัฐสนับสนุน
- ✓ วิจัยและนวัตกรรมเน้นประเด็นสำคัญของประเทศ ได้แก่

- Go Green
- พอเพียง
- ความยั่งยืน (Sustainability)
- Carbon Neutrality
- พลังงานสะอาด
- เศรษฐกิจชีวภาพ
- เป็นมิตรกับสิ่งแวดล้อม
- เศรษฐกิจสร้างสรรค์
- ปัญญาประดิษฐ์ (AI)



นโยบายของรัฐมนตรี อว.  
นางสาวศุภมาส อิศรภักดี



Integrity and Transparency Assessment



QUALITY  
ASSURANCE



# สถานการณ์ภายใน มหาวิทยาลัยราชภัฏนครราชสีมา



# พระราชบัญญัติมหาวิทยาลัยราชภัฏ พ.ศ. 2547

เล่ม ๑๒๑ ตอนพิเศษ ๒๓ ก ราชกิจจานุเบกษา ๑๕ มิถุนายน ๒๕๔๗



พระราชบัญญัติ  
มหาวิทยาลัยราชภัฏ  
พ.ศ. ๒๕๔๗

ภูมิพลอดุลยเดช ป.ร.

ให้ไว้ ณ วันที่ ๑๐ มิถุนายน พ.ศ. ๒๕๔๗

เป็นปีที่ ๕๕ ในรัชกาลปัจจุบัน

พระบาทสมเด็จพระปรมินทรมหาภูมิพลอดุลยเดช มีพระบรมราชโองการโปรดเกล้าฯ ให้ประกาศว่า

โดยที่เป็นการสมควรจัดตั้งมหาวิทยาลัยราชภัฏขึ้นแทนสถาบันราชภัฏ

จึงทรงพระกรุณาโปรดเกล้าฯ ให้ตราพระราชบัญญัติขึ้นไว้โดยคำแนะนำและยินยอมของรัฐสภา ดังต่อไปนี้

มาตรา ๑ พระราชบัญญัตินี้เรียกว่า “พระราชบัญญัติมหาวิทยาลัยราชภัฏ พ.ศ. ๒๕๔๗”

มาตรา ๒ พระราชบัญญัตินี้ให้ใช้บังคับตั้งแต่วันถัดจากวันประกาศในราชกิจจานุเบกษาเป็นต้นไป

มาตรา ๓ ให้ยกเลิกพระราชบัญญัติสถาบันราชภัฏ พ.ศ. ๒๕๓๘

มาตรา ๔ ให้สถาบันราชภัฏที่จัดตั้งขึ้นตามพระราชบัญญัติสถาบันราชภัฏ พ.ศ. ๒๕๓๘

มีฐานะเป็นมหาวิทยาลัยราชภัฏตามพระราชบัญญัตินี้

ให้เรียกชื่อมหาวิทยาลัยราชภัฏตามชื่อของสถาบันราชภัฏเดิมตามบัญญัติรายชื่อท้ายพระราชบัญญัตินี้

ให้มหาวิทยาลัยราชภัฏแต่ละแห่งเป็นนิติบุคคลและเป็นส่วนราชการตามกฎหมายว่าด้วยวิธีการ

งบประมาณในสังกัดสำนักงานคณะกรรมการการอุดมศึกษา

มาตรา ๕ ในพระราชบัญญัตินี้

**มาตรา 7** ให้มหาวิทยาลัยเป็นสถาบันอุดมศึกษาเพื่อการพัฒนาท้องถิ่นที่เสริมสร้างพลังปัญญาของแผ่นดิน ฟื้นฟูพลังการเรียนรู้ เชิดชูภูมิปัญญาของท้องถิ่น สร้างสรรค์ศิลปวิทยา เพื่อความเจริญก้าวหน้าอย่างมั่นคงและยั่งยืนของปวงชน มีส่วนร่วมในการจัดการ การบำรุงรักษา การใช้ประโยชน์จากทรัพยากรธรรมชาติและสิ่งแวดล้อมอย่างสมดุลและยั่งยืน โดยมีวัตถุประสงค์ให้การศึกษา ส่งเสริมวิชาการและวิชาชีพชั้นสูง ทำการสอน วิจัย ให้บริการทางวิชาการแก่สังคม ปรับปรุง ถ่ายทอด และพัฒนาเทคโนโลยี ทะนุบำรุงศิลปและวัฒนธรรม ผลิตครูและส่งเสริมวิทยฐานะครู

**มาตรา 8** ในการดำเนินงานเพื่อให้บรรลุวัตถุประสงค์ตามมาตรา ๓ ให้กำหนดภาระหน้าที่ของมหาวิทยาลัย ดังต่อไปนี้

- (1) แสวงหาความจริงเพื่อสู่ความเป็นเลิศทางวิชาการ บนพื้นฐานของภูมิปัญญาท้องถิ่น ภูมิปัญญาไทย และภูมิปัญญาสากล
- (2) ผลิตบัณฑิตที่มีความรู้คู่คุณธรรม สำนึกในความเป็นไทย มีความรักและผูกพันต่อท้องถิ่น อีกทั้งส่งเสริม การเรียนรู้ตลอดชีวิตในชุมชน เพื่อช่วยให้คนในท้องถิ่นรู้เท่าทันการเปลี่ยนแปลง การผลิตบัณฑิตดังกล่าว จะต้องให้มีจำนวนและคุณภาพ สอดคล้องกับแผนการผลิตบัณฑิตของประเทศ
- (3) เสริมสร้างความรู้ความเข้าใจในคุณค่า ความสำนึก และความภูมิใจในวัฒนธรรมของท้องถิ่นและของชาติ
- (4) เรียนรู้และเสริมสร้างความเข้มแข็งของผู้นำชุมชน ผู้นำศาสนาและนักการเมืองท้องถิ่นให้มีจิตสำนึกประชาธิปไตย คุณธรรม จริยธรรม และความสามารถในการบริหารงานพัฒนาชุมชนและท้องถิ่นเพื่อประโยชน์ของส่วนร่วม
- (5) เสริมสร้างความเข้มแข็งของวิชาชีพครู ผลิตและพัฒนาครูและบุคลากรทางการศึกษาให้มีคุณภาพและมาตรฐานที่เหมาะสม กับการเป็นวิชาชีพชั้นสูง
- (6) ประสานความร่วมมือและช่วยเหลือเกื้อกูลกันระหว่างมหาวิทยาลัย ชุมชน องค์กรปกครองส่วนท้องถิ่น และองค์กรอื่นทั้งในและต่างประเทศ เพื่อการพัฒนาท้องถิ่น
- (7) ศึกษาและแสวงหาแนวทางพัฒนาเทคโนโลยีพื้นบ้านและเทคโนโลยีสมัยใหม่ให้เหมาะสมกับการดำรงชีวิตและการประกอบ อาชีพของคนในท้องถิ่น รวมถึงการแสวงหาแนวทาง เพื่อส่งเสริมให้เกิดการจัดการ การบำรุงรักษา และการใช้ประโยชน์จาก ทรัพยากรธรรมชาติและสิ่งแวดล้อมอย่างสมดุลและยั่งยืน
- (8) ศึกษา วิจัย ส่งเสริมและสืบสานโครงการอันเนื่องมาจากแนวพระราชดำริในการปฏิบัติภารกิจของมหาวิทยาลัย เพื่อการพัฒนาท้องถิ่น



# โครงสร้างการแบ่งส่วนราชการ

มหาวิทยาลัยราชภัฏนครราชสีมา

หน่วยตรวจสอบภายใน

หน่วยงานสนับสนุน

หน่วยงานวิชาการ

สำนักงานอธิการบดี

สำนักวิทยบริการและเทคโนโลยีสารสนเทศ

สำนักส่งเสริมวิชาการและงานทะเบียน

สถาบันวิจัยและพัฒนา

สำนักศิลปะและวัฒนธรรม

สำนักสถาบันวิจัยไม้กลายเป็นหินฯ

สำนักคอมพิวเตอร์

สถาบันภาษา

กองกลาง

กองบริหารงานบุคคล

กองนโยบายและแผน

กองพัฒนานักศึกษา

กองกิจการพิเศษ \*

กองคลัง \*

กองวิเทศสัมพันธ์ \*

กองประกันคุณภาพ  
การศึกษา \*

กองอาคาร  
สถานที่ \*

สำนักงานสภา  
มหาวิทยาลัย \*

คณะครุศาสตร์

โรงเรียนสาธิตฯ

ศูนย์การศึกษาพิเศษ

ศูนย์ศึกษาการพัฒนาคู

คณะมนุษยศาสตร์และสังคมศาสตร์

คณะวิทยาการจัดการ

คณะวิทยาศาสตร์และเทคโนโลยี

ศูนย์วิทยาศาสตร์

คณะเทคโนโลยีอุตสาหกรรม

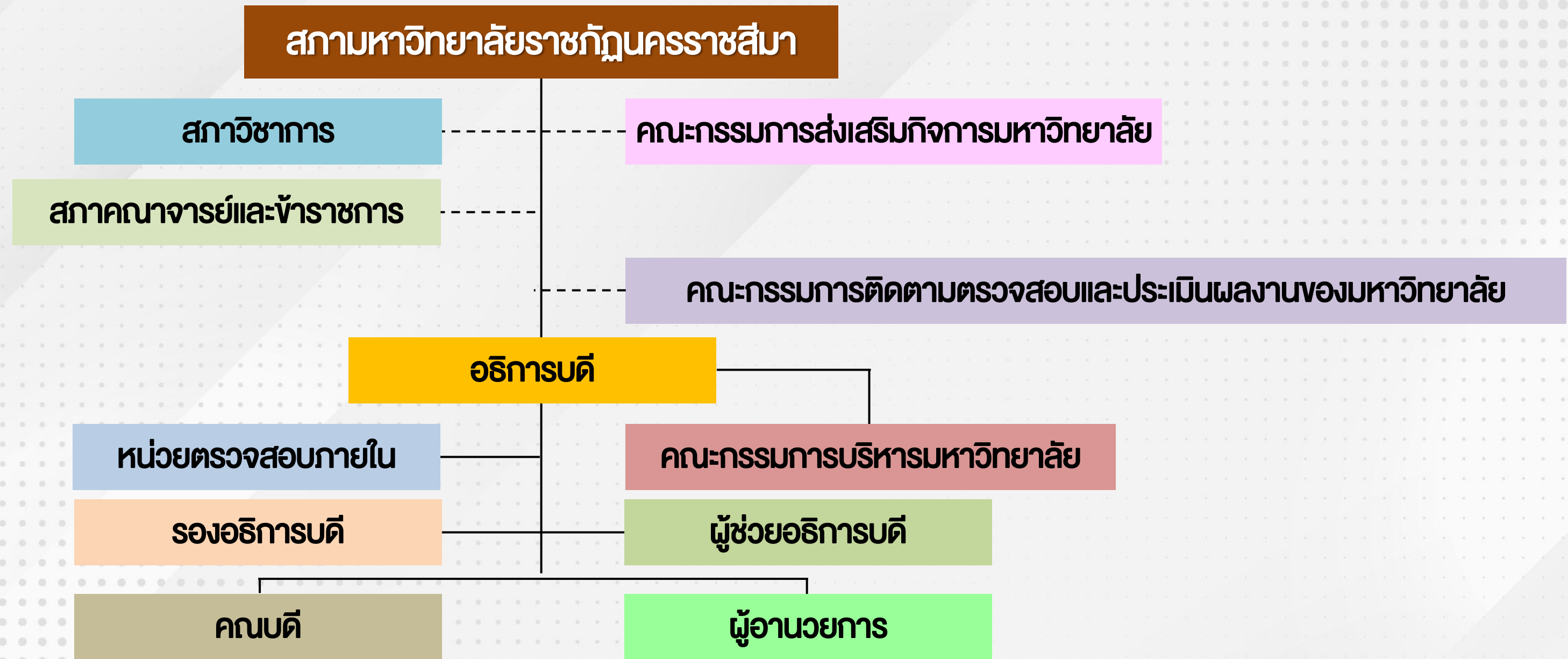
คณะสาธารณสุขศาสตร์

คณะพยาบาลศาสตร์

บัณฑิตวิทยาลัย

หมายเหตุ \* ส่วนราชการเป็นงานหรือเทียบเท่าภายในตามประกาศของมหาวิทยาลัย(ที่70/2561)

# โครงสร้างการบริหาร



- คณะครุศาสตร์
- คณะมนุษยศาสตร์และสังคมศาสตร์
- คณะวิทยาการจัดการ
- คณะวิทยาศาสตร์และเทคโนโลยี
- คณะเทคโนโลยีอุตสาหกรรม
- คณะสาธารณสุขศาสตร์ \*
- คณะพยาบาลศาสตร์ \*
- บัณฑิตวิทยาลัย \*
- สำนักวิทยบริการและเทคโนโลยีสารสนเทศ
- สำนักส่งเสริมวิชาการและงานทะเบียน
- สำนักอธิการบดี
- สำนักศิลปะและวัฒนธรรม
- สถาบันวิจัยและพัฒนา
- สำนักคอมพิวเตอร์ \*
- สถาบันวิจัยไม้กลายเป็นหินฯ \*
- สถาบันภาษา \*

หมายเหตุ : \* เป็นหน่วยงานภายในตามประกาศของสภาวิทยาลัย

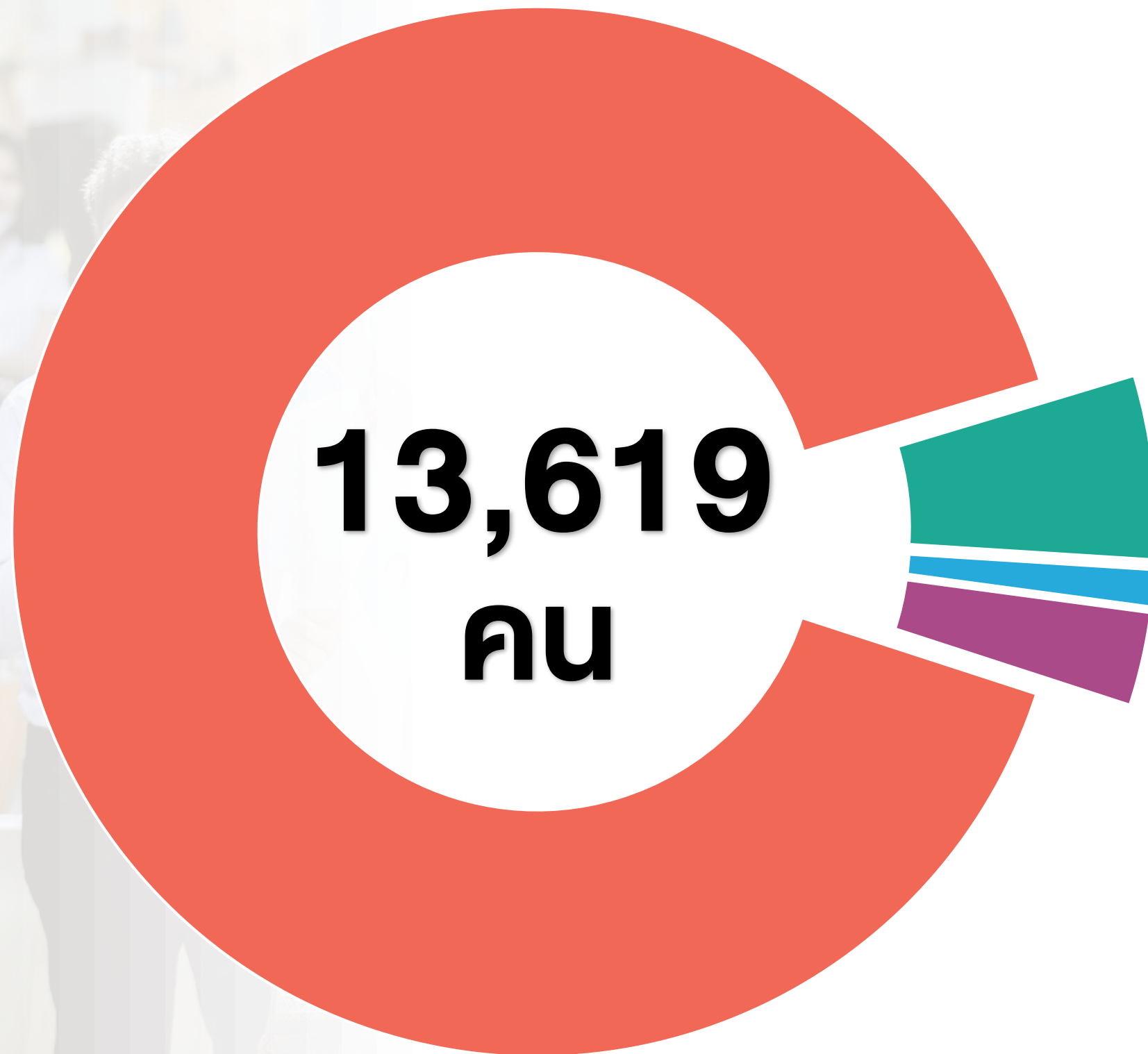
# จำนวนหลักสูตรทั้งหมด 93 หลักสูตร

กลุ่มสาขาวิชา/คณะ	ระดับการศึกษา				
	ปริญญาตรี	ป.บัณฑิต	ปริญญาโท	ปริญญาเอก	รวม
<b>กลุ่มสาขามนุษยศาสตร์และสังคมศาสตร์</b>					
ครุศาสตร์	19	1	6	2	28
มนุษยศาสตร์และสังคมศาสตร์	13	-	2	1	16
วิทยาการจัดการ	13	-	2	1	16
<b>กลุ่มสาขามนุษยศาสตร์และสังคมศาสตร์</b>					
วิทยาศาสตร์และเทคโนโลยี	15	-	3	1	19
เทคโนโลยีอุตสาหกรรม	7	-	-	-	7
<b>กลุ่มสาขาวิชาวิทยาศาสตร์สุขภาพ</b>					
สาธารณสุขศาสตร์	3	-	1	1	5
พยาบาลศาสตร์	1	-	-	-	1
บัณฑิตวิทยาลัย(สหวิทยาการ)	-	-	1	-	1
<b>รวม</b>	<b>71</b>	<b>1</b>	<b>15</b>	<b>6</b>	<b>93</b>

ข้อมูล ณ วันที่ 20 สิงหาคม 2566

# จำนวนนักศึกษาารวม ปีการศึกษา 2566

จำแนกตามระดับการศึกษา



■ ปริญญาตรี

**12,304 คน**

■ ปริญญาโท

**770 คน**

■ ปริญญาเอก

**154 คน**

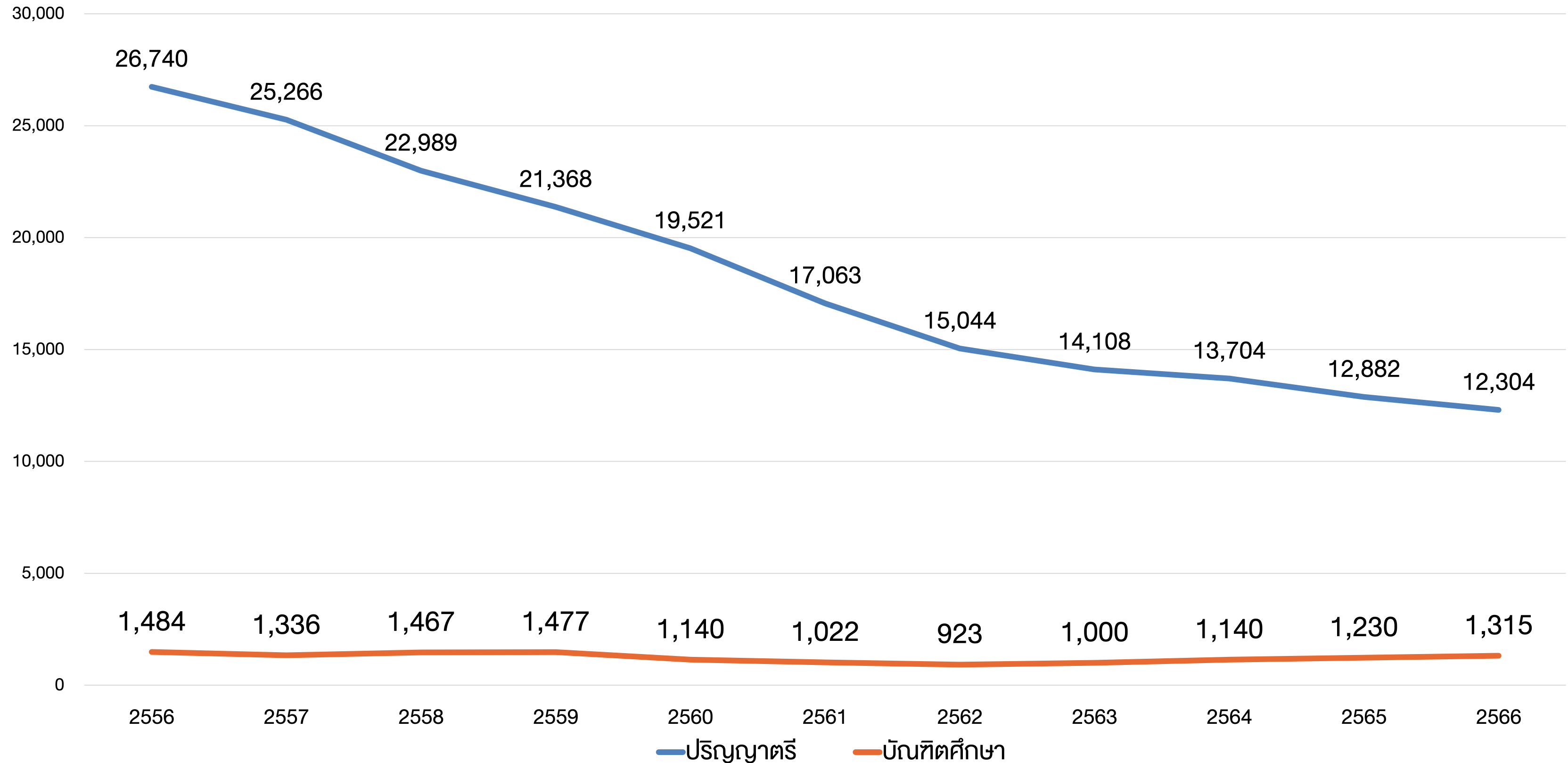
■ ประกาศนียบัตรบัณฑิต

**391 คน**

# จำนวนนักศึกษาารวม ปีการศึกษา 2556-2566

จำแนกตามระดับการศึกษา

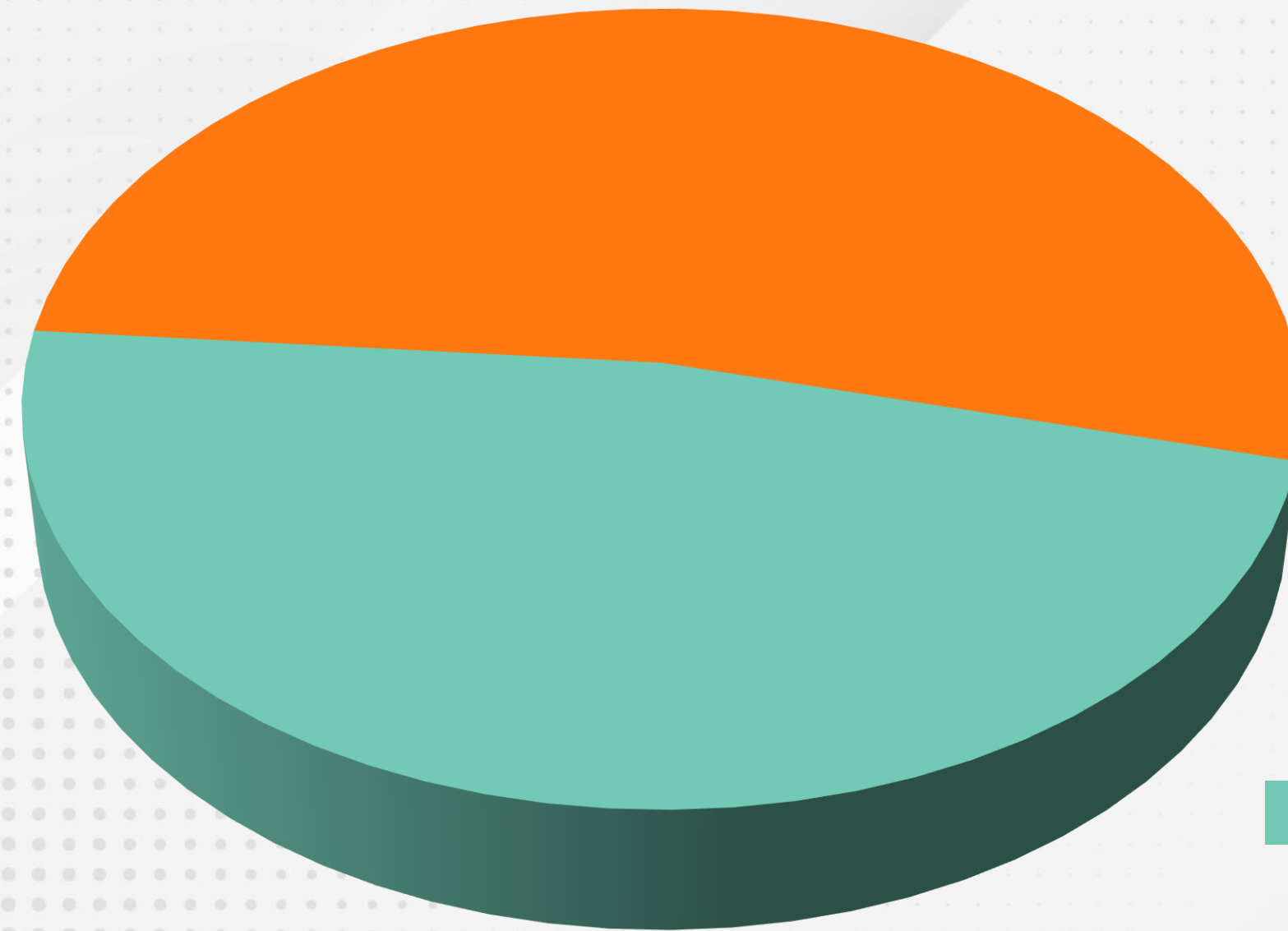
หน่วย : คน



# จำนวนบุคลากรทั้งหมด

จำแนกตามสายงาน

รวมทั้งสิ้น  
**1,200**  
คน



■ สายวิชาการ  
**631 คน** (52.58%)

■ สายสนับสนุน  
**569 คน** (47.42%)

ข้อมูลจากกองบริหารงานบุคคล ณ วันที่ 20 สิงหาคม 2566

# จำนวนบุคลากรทั้งหมด

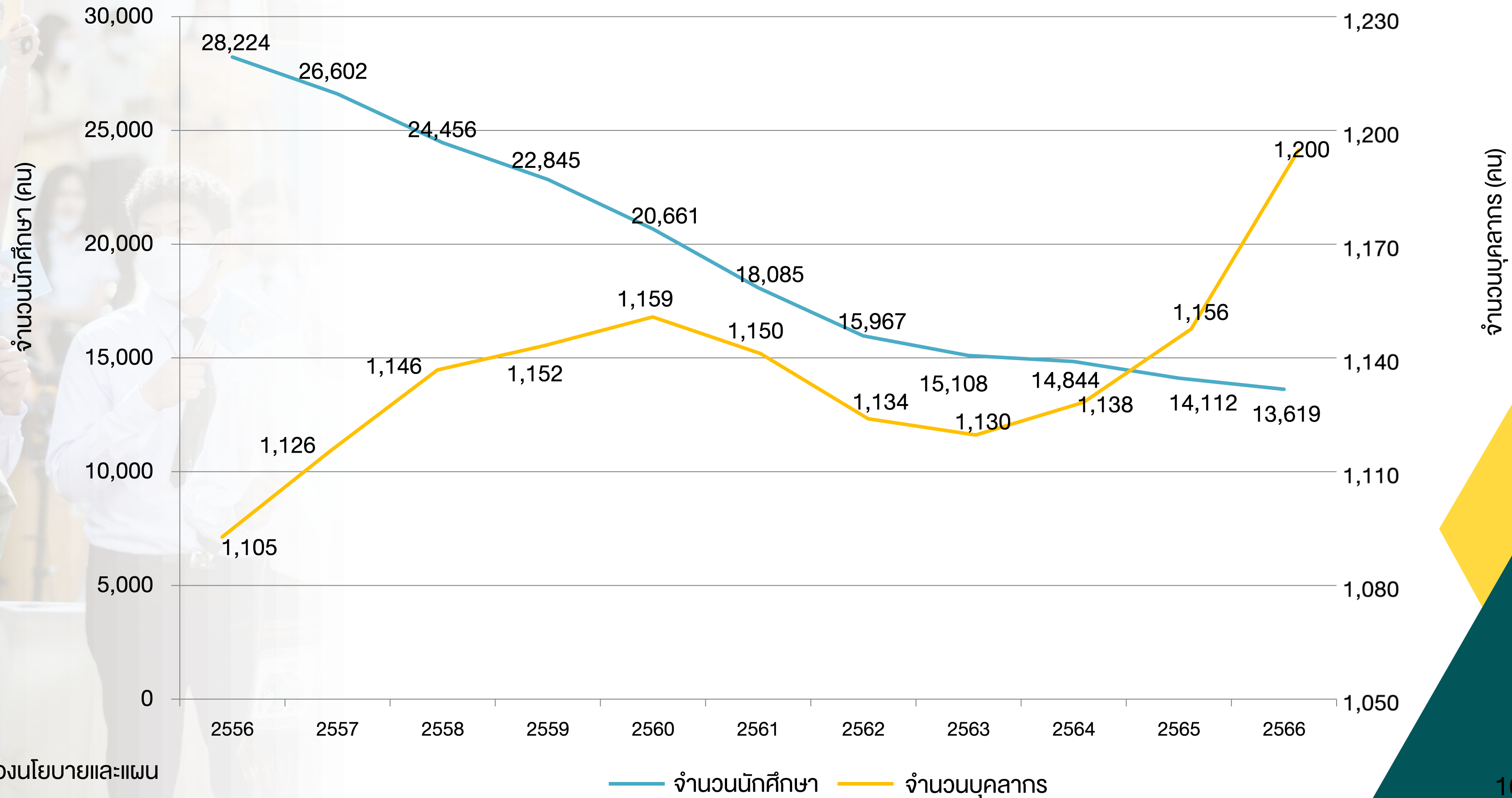
จำแนกตามประเภทบุคลากร สายงาน และแหล่งงบประมาณ

หน่วย : คน

ประเภทบุคลากร	สายวิชาการ			สายสนับสนุน			รวม		
	งบแผ่นดิน	งบรายได้	รวม	งบแผ่นดิน	งบรายได้	รวม	งบแผ่นดิน	งบรายได้	รวม
ข้าราชการพลเรือนฯ	121	-	121	10	-	10	131	-	131
พนักงานในสถาบันฯ	408	52	460	170	345	515	578	397	975
พนักงานราชการ	-	-	-	28	-	28	28	-	28
อ.วิชาชีพภาคเอกชน	-	35	35	-	-	-	-	35	35
อ.ชาวต่างประเทศ	3	12	15	-	-	-	3	12	15
ลูกจ้างประจำ	-	-	-	16	-	16	16	-	16
ลูกจ้างชั่วคราว	-	-	-	-	-	-	-	-	-
<b>รวม</b>	<b>532</b>	<b>99</b>	<b>631</b>	<b>224</b>	<b>345</b>	<b>569</b>	<b>756</b>	<b>444</b>	<b>1,200</b>

ข้อมูลจากกองบริหารงานบุคคล ณ วันที่ 20 สิงหาคม 2566

# แนวโน้มจำนวนนักศึกษา และจำนวนบุคลากร ในช่วงปี 2556-2566



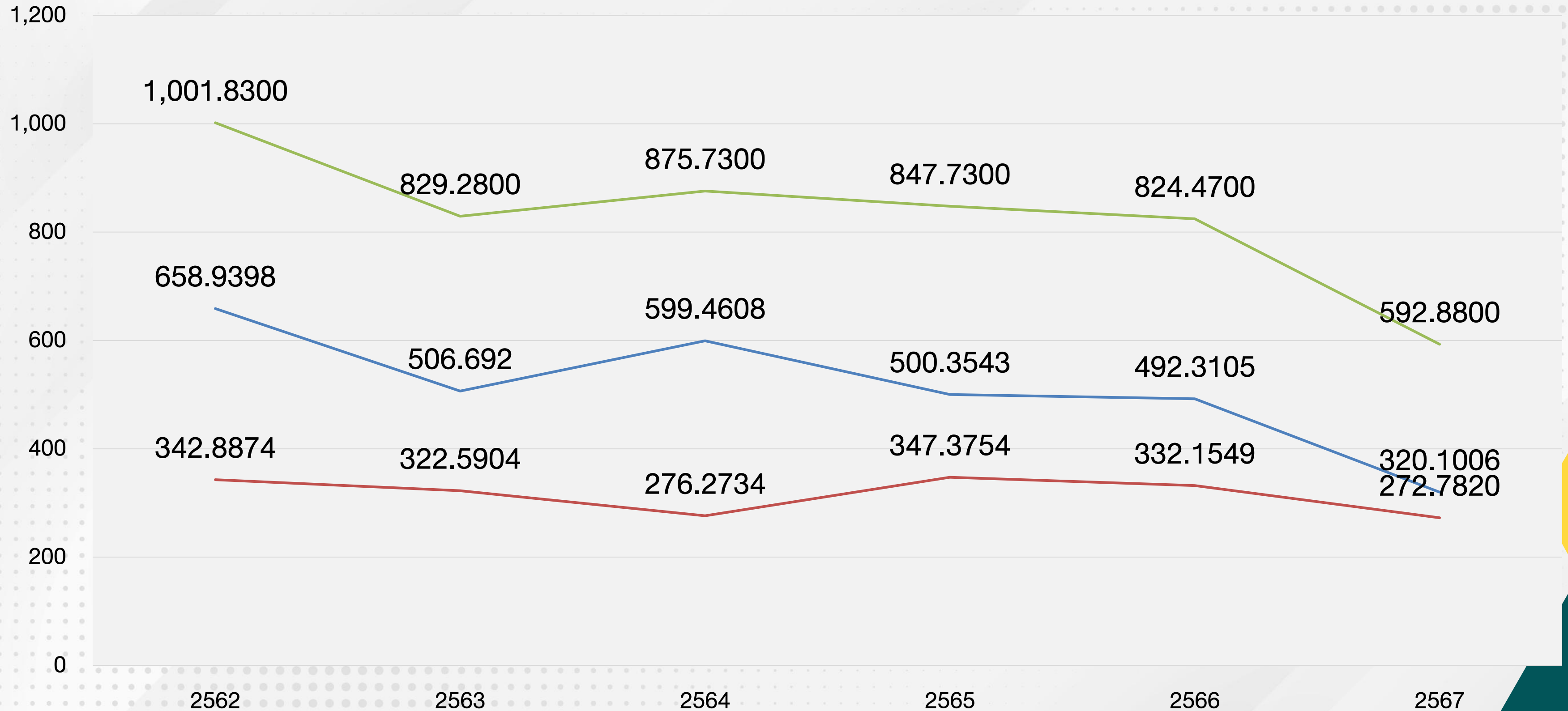
ข้อมูลจากกองนโยบายและแผน



# เปรียบเทียบงบประมาณ ปี พ.ศ. 2562-2567

จำแนกตามแหล่งงบประมาณ

หน่วย : ล้านบาท



ข้อมูลจากทงนโยบายและแผน

— งบประมาณแผ่นดิน — งบเงินรายได้ — รวม

# พระราชบัญญัติการอุดมศึกษา พ.ศ. 2562

## กฎกระทรวงการจัดกลุ่มสถาบันอุดมศึกษา

พ.ศ. 2564



### กลุ่มที่ 3 พัฒนารวมชนท้องถิ่นหรือชุมชนอื่น (Area Based and Community)

#### 1. กลุ่มการพัฒนาการวิจัยระดับนานาชาติของโลก

มุ่งเน้นการสร้างและพัฒนาบุคลากรตอบโจทย์ตลาดแรงงานระดับโลก สร้างองค์ความรู้และนวัตกรรมที่เป็นทิศทางของประเทศและมีคุณภาพระดับโลก

#### 2. กลุ่มการพัฒนาเทคโนโลยีและส่งเสริมการสร้างนวัตกรรม

มุ่งเน้นการสร้างและพัฒนาบุคลากรตามความต้องการของอุตสาหกรรม สร้างเทคโนโลยีและนวัตกรรมตามทิศทางและจุดเน้นของประเทศ

#### 3. กลุ่มการพัฒนาชุมชนเชิงพื้นที่

มุ่งเน้นการสร้างและพัฒนาบุคลากรที่มีทักษะสูงตามความต้องการของท้องถิ่น และพัฒนาท้องถิ่นด้วยองค์ความรู้และนวัตกรรม

#### 4. กลุ่มการพัฒนาปัญญาและคุณธรรมด้วยหลักทางศาสนา

มุ่งเน้นการนำคำสอนทางศาสนาต่าง ๆ มาผสมผสานกับวิชาการ เพื่อมาปรับใช้ในการเรียนการสอนและวิจัยให้เหมาะสมกับสภาพสังคมที่เปลี่ยนไป พลุกพล่านจิตสำนึกและคุณธรรมที่ดwind

#### 5. กลุ่มการผลิตและพัฒนาบุคลากรวิชาชีพและสาขาเฉพาะ

มุ่งเน้นการพัฒนาผู้เรียนให้มีทักษะ ความรู้ เสริมสร้างบุคลากรสู่ความเป็นมืออาชีพเฉพาะทาง ให้สามารถตอบสนองต่อความต้องการของตลาด

๓. กลุ่มที่ ๓ กลุ่มพัฒนารวมชนท้องถิ่นหรือชุมชนอื่น จำนวน ๔๑ แห่ง ได้แก่

- (๑) มหาวิทยาลัยกาฬสินธุ์
- (๒) มหาวิทยาลัยนครพนม
- (๓) มหาวิทยาลัยพะเยา
- (๔) มหาวิทยาลัยราชภัฏกาญจนบุรี
- (๕) มหาวิทยาลัยราชภัฏกำแพงเพชร
- (๖) มหาวิทยาลัยราชภัฏจันทรเกษม
- (๗) มหาวิทยาลัยราชภัฏชัยภูมิ
- (๘) มหาวิทยาลัยราชภัฏเชียงราย
- (๙) มหาวิทยาลัยราชภัฏเชียงใหม่
- (๑๐) มหาวิทยาลัยราชภัฏเทพสตรี
- (๑๑) มหาวิทยาลัยราชภัฏธนบุรี
- (๑๒) มหาวิทยาลัยราชภัฏนครราชสีมา
- (๑๓) มหาวิทยาลัยราชภัฏนครศรีธรรมราช
- (๑๔) มหาวิทยาลัยราชภัฏนครสวรรค์

/๑๕) มหาวิทยาลัย...



# แผนพัฒนาความเป็นเลิศ มหาวิทยาลัยราชภัฏนครราชสีมา

ระยะ 5 ปี (พ.ศ.2566-2570)



ได้รับความเห็นชอบจากสภามหาวิทยาลัย  
ในคราวประชุมครั้งที่ 7/2564 วันที่ 20 สิงหาคม 2564

## ยุทธศาสตร์ อววน.

ยุทธศาสตร์ที่ 1  
การพัฒนาเศรษฐกิจไทย  
ด้วยเศรษฐกิจสร้างคุณค่า  
และเศรษฐกิจสร้างสรรค์ ๑

ยุทธศาสตร์ที่ 2  
การยกระดับสังคม  
และสิ่งแวดล้อม  
ให้มีการพัฒนาอย่างยั่งยืน ๑

ยุทธศาสตร์ที่ 3  
การพัฒนาวิทยาศาสตร์  
เทคโนโลยี การวิจัย  
และนวัตกรรมระดับชั้นนำ ๑

ยุทธศาสตร์ที่ 4  
การพัฒนากำลังคนสถาบันอุดมศึกษา  
และสถาบันวิจัยให้เป็นฐาน  
การขับเคลื่อนการพัฒนาเศรษฐกิจ  
และสังคม ๑

## แผนพัฒนาความเป็นเลิศ NRRU

Platform 5  
การท่องเที่ยวเชิง  
สร้างสรรค์บนฐาน  
อัตลักษณ์ของทรัพยากร  
ทางวัฒนธรรม  
และภูมิศาสตร์ (Creative  
Geotourism and  
Cultural Tourism)

Platform 6  
การพัฒนาเกษตรอินทรีย์  
และอาหารปลอดภัย

Platform 5  
การท่องเที่ยวเชิง  
สร้างสรรค์บนฐาน  
อัตลักษณ์ของทรัพยากร  
ทางวัฒนธรรม  
และภูมิศาสตร์ (Creative  
Geotourism and  
Cultural Tourism)

Platform 7  
การพัฒนาสุขภาวะชุมชน  
และผู้สูงอายุ

Platform 4  
การวิจัยและสร้าง  
นวัตกรรมเพื่อ  
พัฒนาท้องถิ่น

Platform 1  
การผลิตและพัฒนาครูให้มี  
ขีดสมรรถนะสูงในวิชาชีพ  
Platform 2  
การแสวงหาและพัฒนา  
บุคลากรที่มีสมรรถนะสูง  
สามารถตอบสนอง  
ต่อการเปลี่ยนแปลงในยุค  
Next Normal  
Platform 3  
การ Up-skill/Re-skill  
ประชาชนในพื้นที่  
เพื่อเสริมสร้างการ  
เป็นผู้ประกอบการ  
และความต้องการ  
ของสถานประกอบการ  
เพื่อรองรับ NEEC

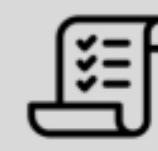
## การปฏิรูประบบบริหารมหาวิทยาลัย



ด้านการบริหารบุคลากร



ด้านแผน ระบบการเงิน  
และงบประมาณ



ด้านกฎ ระเบียบ  
ข้อบังคับ หลักเกณฑ์



ด้านระบบธรรมาภิบาล



มหาวิทยาลัยราชภัฏนครราชสีมา  
NAKHON RATCHASIMA RAJABHAT UNIVERSITY

# แผนยุทธศาสตร์

มหาวิทยาลัยราชภัฏนครราชสีมา

(พ.ศ. 2566-2570)

ฉบับปรับปรุง เดือนสิงหาคม 2566



ได้รับความเห็นชอบจากสภามหาวิทยาลัย  
ในคราวประชุมวันที่ 15 กันยายน 2566



## ประเด็นยุทธศาสตร์ที่ 5

การพัฒนาระบบบริหารจัดการให้มีสมรรถนะสูง มีธรรมาภิบาล และมีความเป็นสากล

### เป้าประสงค์(Objectives)

เป็นมหาวิทยาลัยแห่งการพัฒนาอย่างยั่งยืน มีสมรรถนะสูง สภาพแวดล้อม  
เอื้อต่อการปฏิบัติงาน มีธรรมาภิบาล มีความเป็นสากล และทันต่อการเปลี่ยนแปลง

มหาวิทยาลัยราชภัฏนครราชสีมา  
NAKHON RATCHASIMA RAJABHAT UNIVERSITY

# แผนยุทธศาสตร์

มหาวิทยาลัยราชภัฏนครราชสีมา  
(พ.ศ. 2566-2570)

ฉบับปรับปรุง เดือนสิงหาคม 2566

ได้รับความเห็นชอบจากสภามหาวิทยาลัย  
ในคราวประชุมวันที่ 15 กันยายน 2566

## กลยุทธ์/แนวทาง

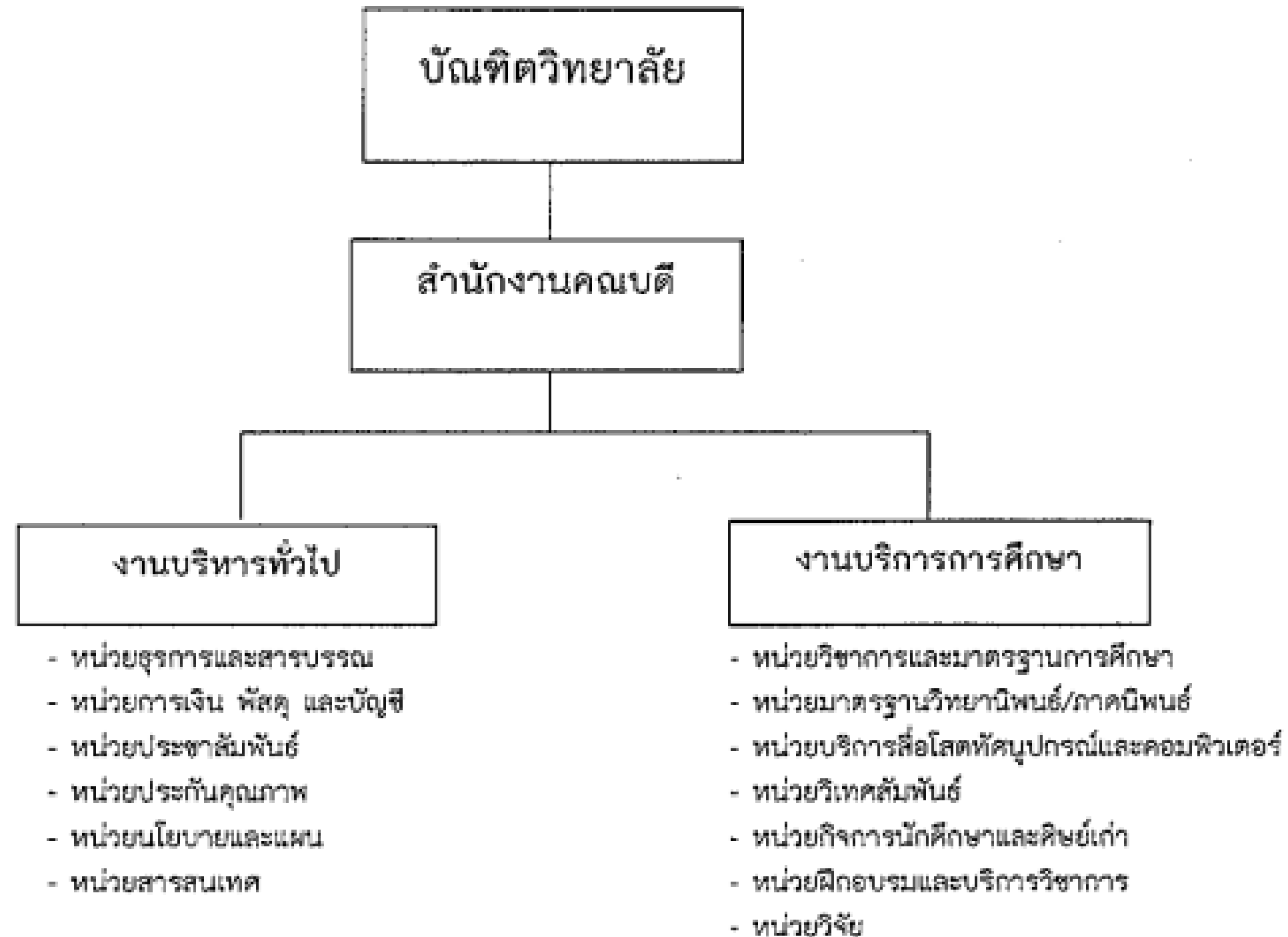
1. พัฒนาระบบและกลไกการทำงานด้วยนวัตกรรมการบริหารและเทคโนโลยีดิจิทัลเพื่อการเป็น Digital University
2. ยกกระดับคุณภาพบุคลากรทั้งสายวิชาการและสายสนับสนุนให้สามารถทำงานแบบบูรณาการทั้งในหน่วยงานและข้ามหน่วยงานอย่างมีประสิทธิภาพ
3. กบถวนและปรับปรุงกฎ ระเบียบ ข้อบังคับ ประกาศ เพื่อความคล่องตัว รองรับการจัดการรายได้ และการเป็นมหาวิทยาลัยแห่งการเรียนรู้ตลอดชีวิต
4. ปฏิรูปโครงสร้างมหาวิทยาลัยให้กระชับ เหมาะสมกับสภาพการณ์ปัจจุบัน และบริหารจัดการด้วยหลักธรรมาภิบาล
5. สร้างสภาพแวดล้อมที่เอื้อต่อการปฏิบัติงานของบุคลากรและการเรียนรู้ของนักศึกษา
6. เพิ่มประสิทธิภาพระบบสวัสดิการและสิทธิประโยชน์ของบุคลากร
7. บริหารจัดการทรัพย์สินของมหาวิทยาลัยให้เกิดรายได้คุ้มค่า และประโยชน์สูงสุด เพื่อสร้างเสถียรภาพทางการเงิน
8. พัฒนาสู่การเป็นมหาวิทยาลัยสีเขียว (Green University)
9. พัฒนามหาวิทยาลัยตามแนวทาง Sustainable Development Goals : SDGs

# หน่วยงานที่เสนอ พิจารณาปรับปรุงโครงสร้าง

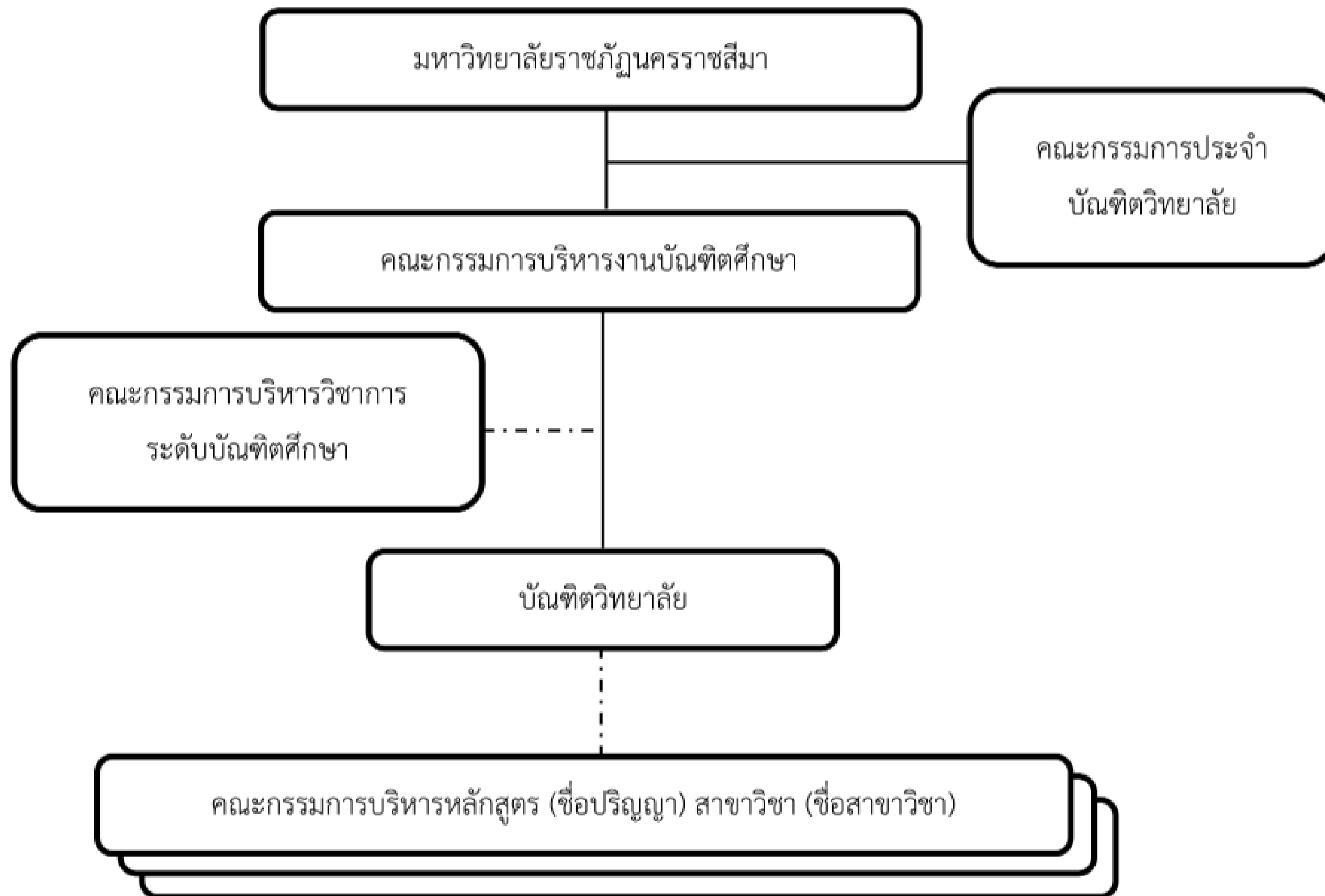


# บัณฑิตวิทยาลัย

โครงสร้างการแบ่งส่วนหน่วยงาน/งาน บัณฑิตวิทยาลัย มหาวิทยาลัยราชภัฏนครราชสีมา



# โครงสร้างการบริหารงานของบัณฑิตวิทยาลัย





**พันธกิจ** บริหารจัดการ ประสานความร่วมมือ หลักสูตร สาขาวิชา คณะ และหน่วยงานต่าง ๆ ดังนี้

1. สนับสนุนระบบการจัดการการบริหารหลักสูตรและการเรียนการสอนให้มีประสิทธิภาพ
2. สนับสนุนกระบวนการในการทำวิทยานิพนธ์และภาคนิพนธ์ตามเกณฑ์มาตรฐาน

หลักสูตรระดับบัณฑิตศึกษา

3. บริหารจัดการระบบสำนักงานบัณฑิตวิทยาลัยให้มีประสิทธิภาพ เป็นที่พึงพอใจ

ของผู้รับบริการ

## **บุคลากรทั้งหมด จำนวน 10 คน**

- หัวหน้าสำนักงาน 1 คน
- เจ้าหน้าที่บริหารงานทั่วไป 1 คน
- นักวิชาการเงินและบัญชี 1 คน
- นักวิชาการพัสดุ 1 คน
- นักวิชาการศึกษา 5 คน
- นักวิชาการคอมพิวเตอร์ 1 คน

# หลักสูตรการศึกษา

## คณะครุศาสตร์

1. ประกาศนียบัตรบัณฑิตวิชาชีพครู
2. ค.ม. การบริหารการศึกษา
3. ศศ.ม. การพัฒนาศักยภาพมนุษย์
4. ค.ม. เทคโนโลยีและสื่อสารการศึกษา
5. ค.ม. วิจัยและประเมินผลการศึกษา
6. ค.ม. หลักสูตรและการสอน
7. ปร.ด. การบริหารการศึกษา
8. ปร.ด. หลักสูตรและการสอน

## คณะมนุษยศาสตร์และสังคมศาสตร์

1. รป.ม. รัฐประศาสนศาสตร์
2. ศศ.ม. การสอนภาษาอังกฤษเป็นภาษาต่างประเทศ
3. ค.ม. ภาษาไทย
4. ปร.ด. การจัดการภาครัฐและภาคเอกชน

## คณะวิทยาศาสตร์และเทคโนโลยี

1. ค.ม. คณิตศาสตร์ศึกษา
2. วท.ม. เทคโนโลยีการจัดการสิ่งแวดล้อม
3. วท.ม. วิทยาศาสตร์ศึกษา
4. วท.ม. ระบบสารสนเทศและนวัตกรรมดิจิทัล
5. ปร.ด. เทคโนโลยีการจัดการสิ่งแวดล้อม

## คณะวิทยาการจัดการ

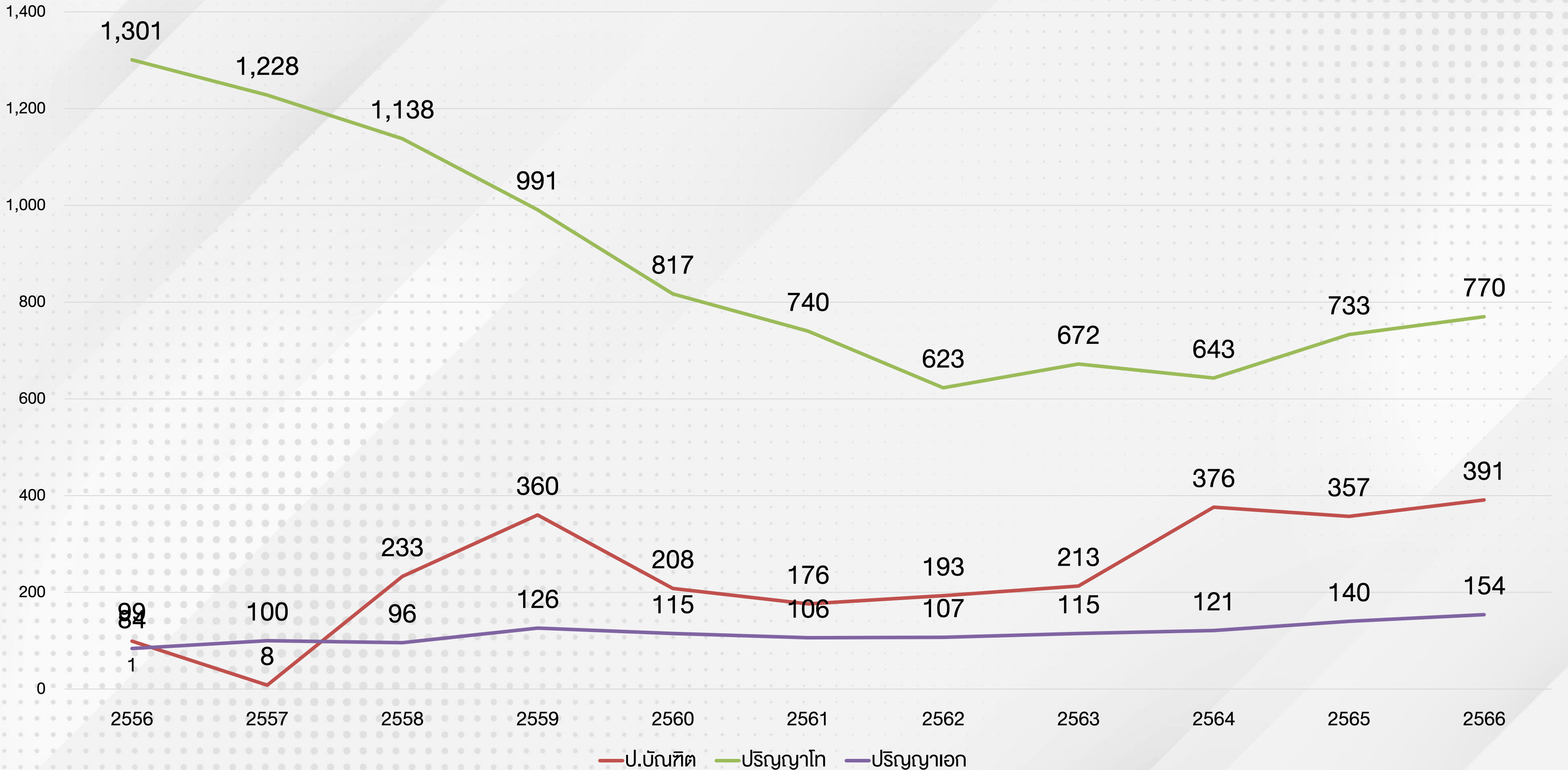
1. บธ.ม. บริหารธุรกิจ
2. บช.ม. บัญชีมหาบัณฑิต
3. บธ.ด. บริหารธุรกิจ

## คณะสาธารณสุขศาสตร์

1. ส.ม. สาธารณสุขศาสตร์
2. ส.ด. สาธารณสุขศาสตร์

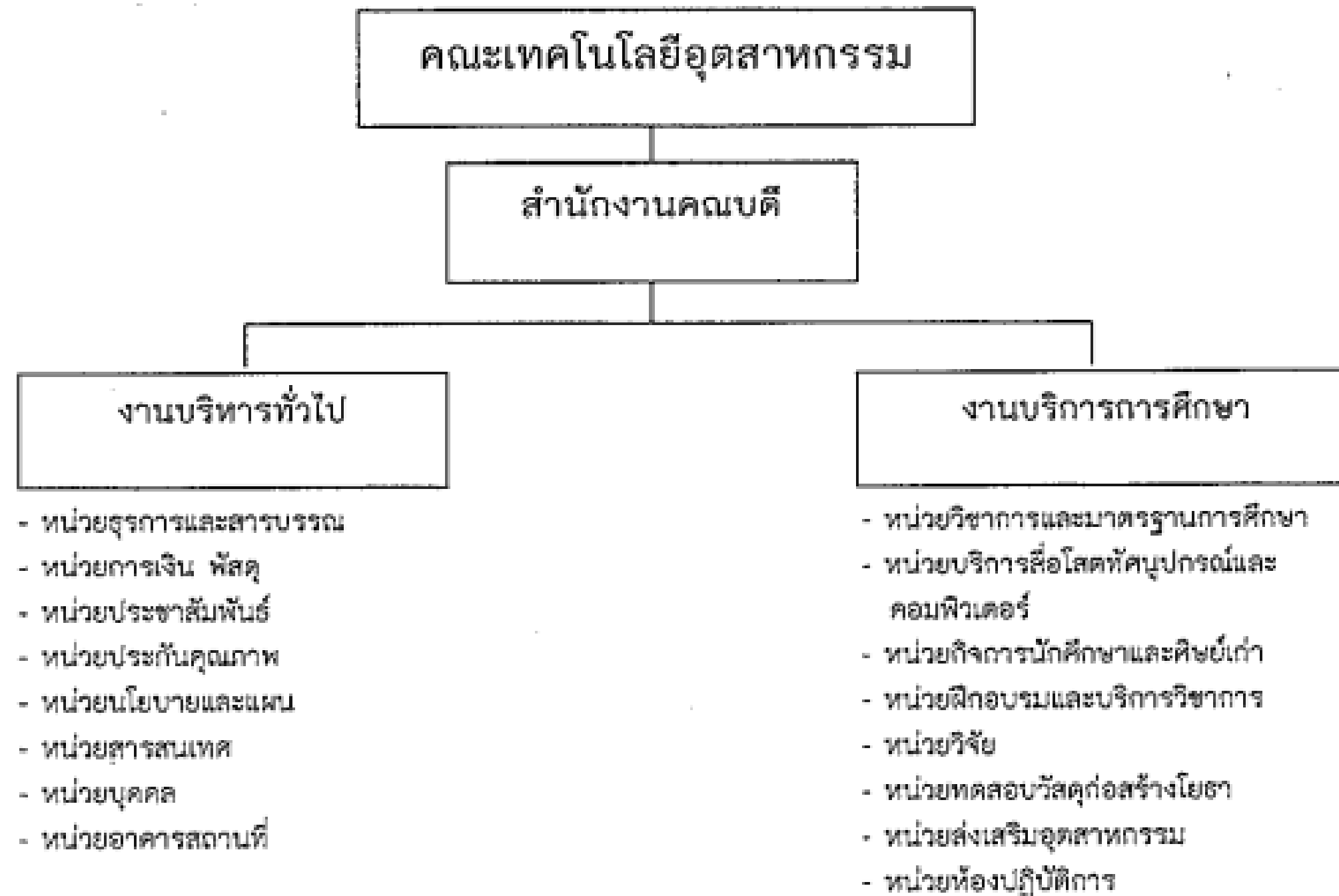
# จำนวนนักศึกษาระดับบัณฑิตศึกษา ปีการศึกษา 2556-2566

หน่วย : คน



# คณะเทคโนโลยีอุตสาหกรรม

โครงสร้างการแบ่งส่วนหน่วยงาน/งาน คณะเทคโนโลยีอุตสาหกรรม มหาวิทยาลัยราชภัฏนครราชสีมา



# หลักสูตรการศึกษา และบุคลากร ปีการศึกษา 2566

ที่	หลักสูตร	จำนวนนักศึกษา
1	สท.บ.สถาปัตยกรรม	59
2	วศ.บ.วิศวกรรมกรรมการก่อสร้าง วนสงและโลจิสติกส์	91
3	อส.บ.นวัตกรรมเซรามิกส์*(แจ้งปิดหลักสูตรแล้ว)	2
4	วศ.บ.วิศวกรรมไฟฟ้าอุตสาหกรรม	93
5	อส.บ.ออกแบบผลิตภัณฑ์อุตสาหกรรม	20
6	วศ.บ.วิศวกรรมกรรมการจัดการอุตสาหกรรม	124
7	อส.บ.การจัดการอุตสาหกรรม (ต่อเนื่อง)	34
8	วศ.บ.การจัดการงานวิศวกรรม (ต่อเนื่อง)	37
9	วศ.บ.วิศวกรรมไฟฟ้าอุตสาหกรรม (ต่อเนื่อง)	49
10	ค.อ.บ.อุตสาหกรรมศิลป์	108
รวม		617

**อาจารย์ 59 คน**

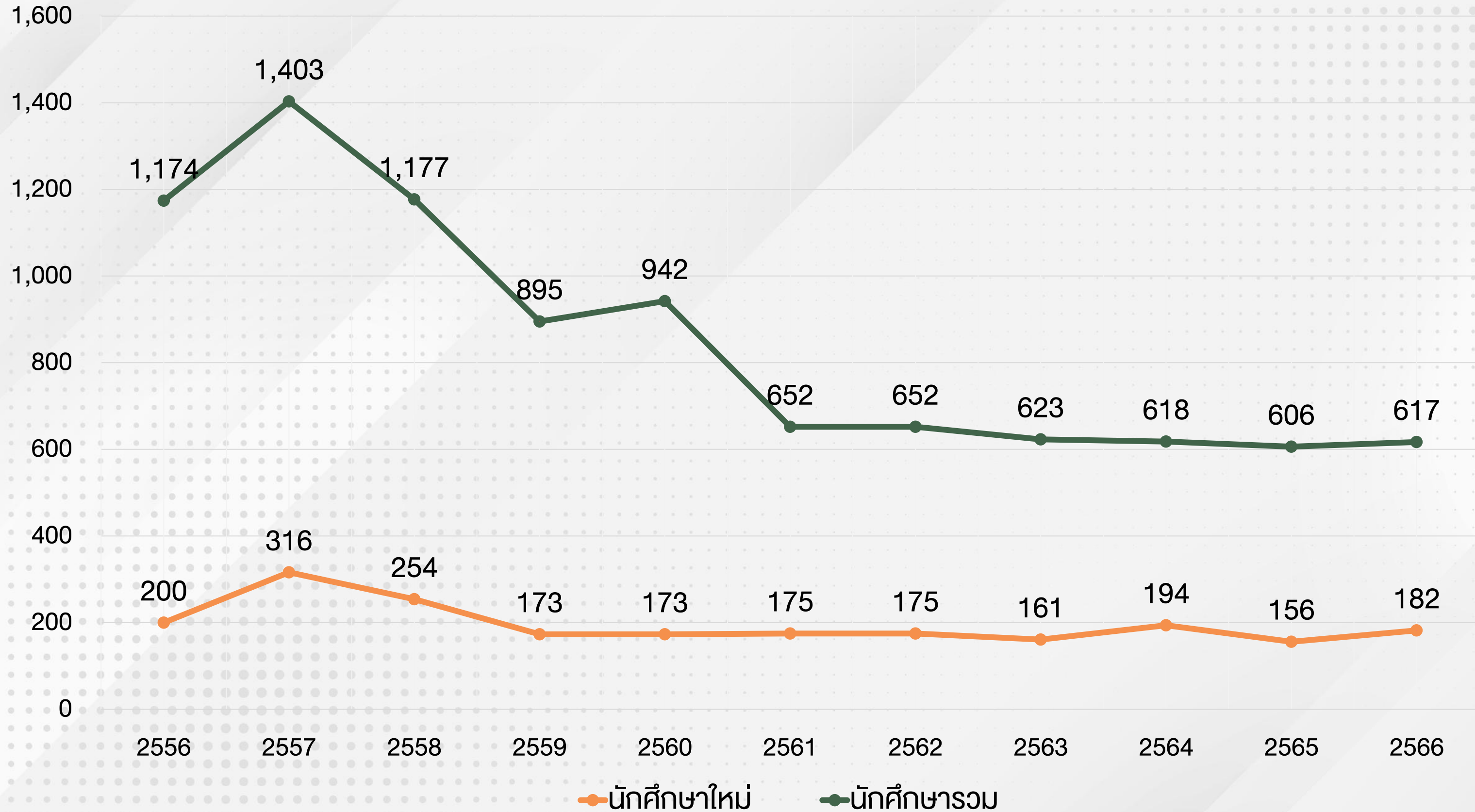
**บุคลากรสายสนับสนุน 15 คน**

**สัดส่วนอาจารย์ต่อนักศึกษา**

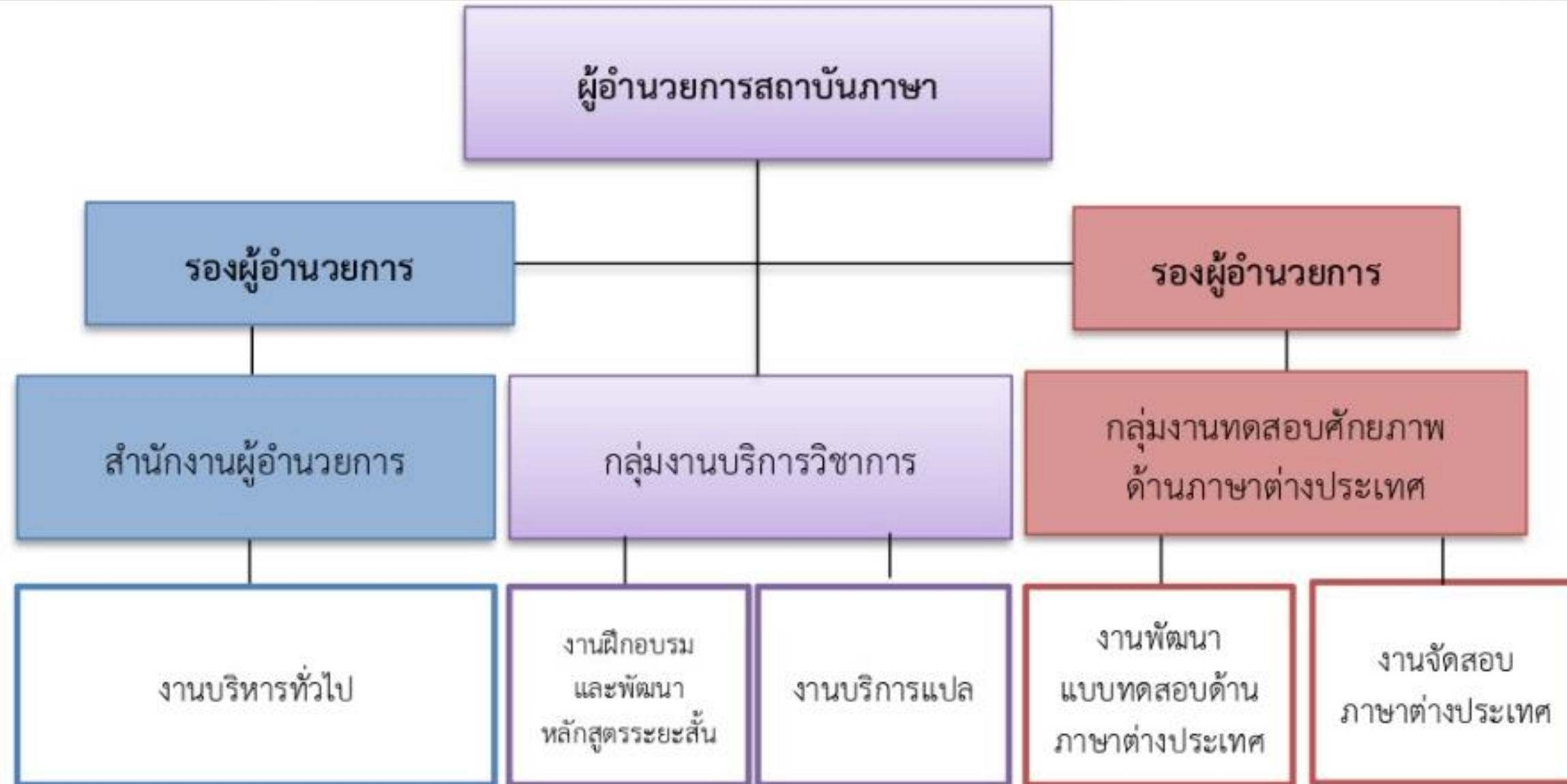
**เท่ากับ 1 : 10.46**

# จำนวนศึกษาคณะเทคโนโลยีอุตสาหกรรม ปีการศึกษา 2556-2566

หน่วย : คน



# สถาบันภาษา



- หน่วยธุรการและสารบรรณ
- หน่วยการเงินและพัสดุ
- หน่วยประชาสัมพันธ์
- หน่วยประกันคุณภาพการศึกษา
- หน่วยนโยบายและแผน
- หน่วยสารสนเทศ
- หน่วยบุคคล
- หน่วยวิเทศสัมพันธ์

- หน่วยบริการงานฝึกอบรม

- หน่วยบริการงานแปลเอกสาร

- หน่วยสร้างแบบทดสอบ
- หน่วยประเมินผลแบบทดสอบ

- หน่วยประสานงานจัดสอบ

# สถาบันภาษา

## ปรัชญา

แหล่งเรียนรู้ทางภาษา เพื่อพัฒนาท้องถิ่นสู่สากล

## วิสัยทัศน์

เป็นหน่วยงานหลักในการยกระดับความสามารถทางภาษาและให้บริการวิชาการด้านภาษา

## พันธกิจ

1. พัฒนาศักยภาพทางภาษาให้แก่นักศึกษา บุคลากรของมหาวิทยาลัยและชุมชนท้องถิ่น
2. ให้บริการด้านภาษาแก่หน่วยงานภายใน หน่วยงานภายนอก และชุมชนท้องถิ่น

## บุคลากร

สายวิชาการ ผอ. และรองผอ. รวม 3 คน

สายสนับสนุน 4 คน



LANGUAGE  
INSTITUTE  
NRRU

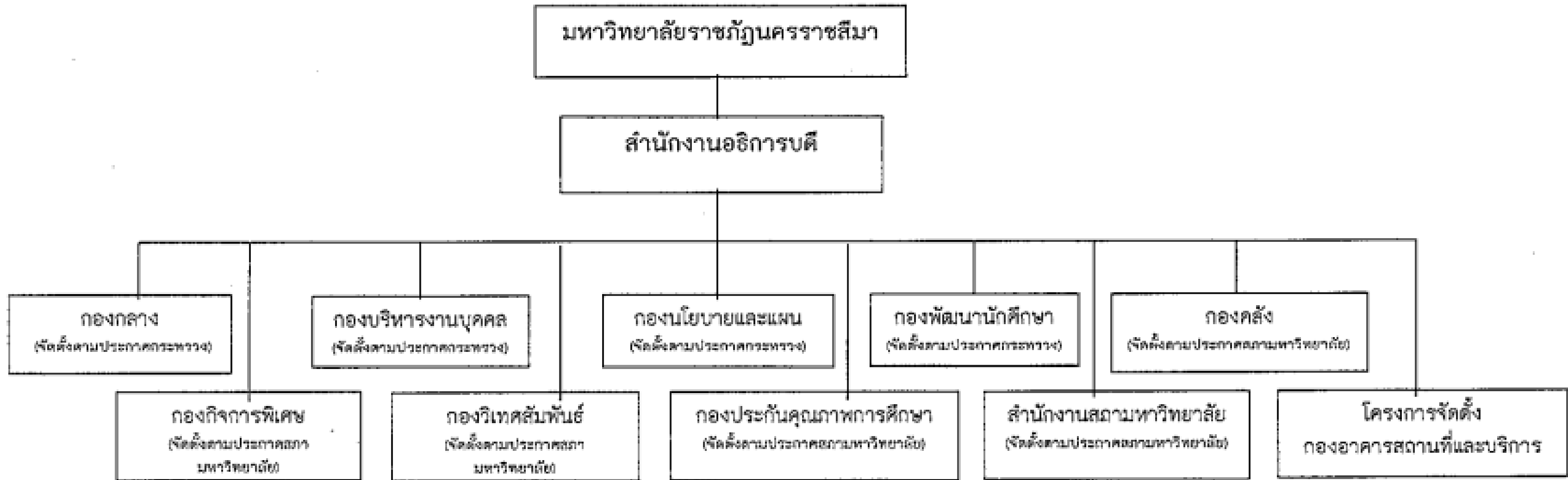


# รายงานผลการดำเนินงาน ประจำปีงบประมาณ 2565

สถาบันภาษา มหาวิทยาลัยราชภัฏนครราชสีมา

# สำนักงานอธิการบดี

โครงสร้างการแบ่งส่วนราชการหน่วยงานภายใน สำนักงานอธิการบดี มหาวิทยาลัยราชภัฏนครราชสีมา



**กองตามประกาศกระทรวง** 4 กอง คือ 1) กองนโยบายและแผน 2) กองบริหารงานบุคคล 3) กองพัฒนานักศึกษา 4) กองกลาง

**กองตามประกาศทบวงมหาวิทยาลัย** 6 กอง คือ 1) กองคลัง 2) กองกิจการพิเศษ 3) กองวิเทศสัมพันธ์ 4) กองประกันคุณภาพการศึกษา

5) สำนักงานสภามหาวิทยาลัย 6) โครงการจัดตั้งกองอาคารสถานที่และบริการ

# ภารกิจของสำนักงานอธิการบดี

สนับสนุนการบริหารงานของมหาวิทยาลัย เพื่อให้บรรลุวัตถุประสงค์และพันธกิจของมหาวิทยาลัย และภาระหน้าที่อื่นตามที่ได้รับมอบหมาย โดยแบ่งหน่วยงานภายในสำนักงานอธิการบดี เป็น กอง ซึ่งมีหน้าที่ปฏิบัติภารกิจหลักของมหาวิทยาลัย หรือสนับสนุน ประสานการบริหารจัดการของมหาวิทยาลัยเพื่อให้บรรลุวัตถุประสงค์และพันธกิจของมหาวิทยาลัย และ เป็น สำนักงาน ที่มีหน้าที่สนับสนุนภารกิจ เฉพาะด้านของมหาวิทยาลัย ที่จะต้องใช้ความรู้ความเชี่ยวชาญเฉพาะในการปฏิบัติงาน มีเป้าหมายที่ชัดเจน

# จำนวนบุคลากรสำนักงานอธิการบดี

หน่วยงาน	จำนวนคน
สำนักงานอธิการบดี(ผู้อำนวยการสำนักงาน)	1
กองกลาง	22
กองบริหารงานบุคคล	21
กองนโยบายและแผน	8
กองพัฒนานักศึกษา	16
กองคลัง	17
กองกิจการพิเศษ	38
กองวิเทศสัมพันธ์	11
กองประกันคุณภาพการศึกษา	4
โครงการจัดตั้งกองอาคารสถานที่และบริการ	88
สำนักงานสภามหาวิทยาลัย	4
<b>รวม</b>	<b>230</b>



# ที่พึ่งของท้องถิ่น

---

มหาวิทยาลัยราชภัฏนครราชสีมา



## Note ระเบียบกฎหมายที่เกี่ยวข้อง

- พระราชบัญญัติมหาวิทยาลัยราชภัฏ พ.ศ. 2547
- ประกาศคณะกรรมการการอุดมศึกษา เรื่อง หลักเกณฑ์การจัดตั้งส่วนงานภายในสถาบันอุดมศึกษา พ.ศ. 2565
- พระราชบัญญัติการบริหารส่วนงานภายในสถาบันอุดมศึกษา พ.ศ. 2550 และฉบับที่ 2 พ.ศ. 2562
- (ร่าง) ข้อบังคับมหาวิทยาลัยราชภัฏนครราชสีมาว่า การจัดตั้ง การบริหาร และการดำเนินงานของหน่วยงานภายในที่มีฐานะเทียบเท่ากอง พ.ศ.25...