



รายงานผลการดำเนินโครงการพัฒนาโรงเรียนต้นแบบร่วมผลิตครูเชิงบูรณาการ
(Premier School of Student Teachers) มหาวิทยาลัยราชภัฏนครราชสีมา
ภายใต้แผนงานยุทธศาสตร์มหาวิทยาลัยราชภัฏเพื่อการพัฒนาท้องถิ่น
ประจำปีงบประมาณ พ.ศ. 2566

ผู้ช่วยศาสตราจารย์ ดร.สุภาพ ผู้รุ่งเรือง
ผู้ช่วยศาสตราจารย์ ดร.สิรินาถ จงกลกลาง
ผู้ช่วยศาสตราจารย์ ดร.สิริรัตน์ นาคนิ
ผู้ช่วยศาสตราจารย์ ดร.มานิตย์ อรรคชาติ
ผู้ช่วยศาสตราจารย์ ดร.กาญจนา คำผา
ผู้ช่วยศาสตราจารย์ทฤษฎี มีกุดเวียน
ผู้ช่วยศาสตราจารย์พัชรนันท์ เกิดคง
อาจารย์ ดร.แวววลี แววมณีพลี
อาจารย์กิติกร ทิพนัด
อาจารย์ภัคภร ชันกลีกรรม
อาจารย์ประเสริฐ ราชมณี

มหาวิทยาลัยราชภัฏนครราชสีมา
สิงหาคม พ.ศ. 2566

คำนำ

โครงการโครงการพัฒนาโรงเรียนต้นแบบร่วมผลิตครูเชิงบูรณาการ (Premier School of Student Teachers) มหาวิทยาลัยราชภัฏนครราชสีมา ภายใต้แผนงานยุทธศาสตร์มหาวิทยาลัยราชภัฏเพื่อการพัฒนาท้องถิ่น ประจำปีงบประมาณ พ.ศ. 2566 โดยมีวัตถุประสงค์ 1) เพื่อจัดทำคู่มือสำหรับการพัฒนาโรงเรียนต้นแบบร่วมผลิตครูเชิงบูรณาการ มหาวิทยาลัยราชภัฏนครราชสีมา 2) เพื่อพัฒนาทรัพยากรการเรียนรู้ของโรงเรียนต้นแบบร่วมผลิตครูเชิงบูรณาการ มหาวิทยาลัยราชภัฏนครราชสีมา 3) เพื่อพัฒนาครูผู้สอนของโรงเรียนต้นแบบร่วมผลิตครูเชิงบูรณาการ มหาวิทยาลัยราชภัฏนครราชสีมา ให้มีความรู้ความเข้าใจและสมรรถนะด้านการจัดการเรียนรู้ 4) เพื่อพัฒนาอาจารย์ผู้สอนนักศึกษาหลักสูตรครุศาสตรบัณฑิต (ค.บ.) มหาวิทยาลัยราชภัฏนครราชสีมา ให้มีความรู้ความเข้าใจและสมรรถนะด้านการจัดการเรียนรู้ และ 5) เพื่อพัฒนานักศึกษาหลักสูตรครุศาสตรบัณฑิต (ค.บ.) มหาวิทยาลัยราชภัฏนครราชสีมา ให้มีความรู้ความเข้าใจและสมรรถนะด้านการจัดการเรียนรู้ ซึ่งมีการดำเนินโครงการอย่างเป็นระบบ ส่งผลให้เกิดนวัตกรรม 10 โรงเรียนต้นแบบ

ขอขอบคุณคณะผู้บริหารมหาวิทยาลัยราชภัฏนครราชสีมาที่ให้การสนับสนุนงบประมาณในการจัดทำโครงการในครั้งนี้ ทำให้การดำเนินงานโครงการบรรลุตามวัตถุประสงค์และเป้าหมายครบถ้วนทุกประการ

ผู้ช่วยศาสตราจารย์ ดร.สุภาพ ผู้รุ่งเรือง

สิงหาคม พ.ศ. 2566

สารบัญ

	หน้า
บทที่ 1 บทนำ	1
1.1 ชื่อโครงการ	1
1.2 งบประมาณ	1
1.3 หน่วยงานที่รับผิดชอบ	1
1.4 ความเชื่อมโยงกับแผนในระดับต่าง ๆ	1
1.5 หลักการและเหตุผล	2
1.6 วัตถุประสงค์ของโครงการ	3
1.7 วิธีดำเนินการ	4
1.8 กลุ่มเป้าหมายเชิงพื้นที่และผู้รับผิดชอบ	5
1.9 กิจกรรม พื้นที่ดำเนินการ กลุ่มเป้าหมาย และค่าเป้าหมาย	6
1.10 กลุ่มเป้าหมายที่ได้รับประโยชน์	10
บทที่ 2 รายละเอียดการดำเนินงาน	11
2.1 กิจกรรม	11
2.2 ผลผลิตจากการดำเนินโครงการ (Output)	28
2.3 ผลลัพธ์จากการดำเนินโครงการ (Outcome)	28
2.4 หน่วยงาน/เครือข่ายที่ร่วมดำเนินโครงการ	29
2.5 จำนวนองค์ความรู้/ชุดความรู้ที่นำไปใช้ในการพัฒนาท้องถิ่น	29
2.6 จำนวนรายวิชาที่มีการบูรณาการพันธกิจสัมพันธ์เพื่อพัฒนาท้องถิ่น	29
บทที่ 3 สรุปผลการดำเนินงาน	31
3.1 สรุปผล	31
3.2 องค์ความรู้/นวัตกรรมที่เกิดจากการดำเนินโครงการ	32
3.3 ปัญหาอุปสรรค	33
3.4 ข้อเสนอแนะ	33
ภาคผนวก	34

บทที่ 1

บทนำ

1.1 ชื่อโครงการ

โครงการพัฒนาโรงเรียนต้นแบบร่วมผลิตครูเชิงบูรณาการ (Premier School of Student Teachers)
มหาวิทยาลัยราชภัฏนครราชสีมา

1.2 งบประมาณ

1,531,600 บาท (หนึ่งล้านห้าแสนสามหมื่นหนึ่งพันหก ร้อยบาทถ้วน)

1.3 หน่วยงานที่รับผิดชอบ คณะครุศาสตร์ มหาวิทยาลัยราชภัฏนครราชสีมา

ผู้รับผิดชอบ ผู้ช่วยศาสตราจารย์ ดร.สุภาพ ผู้รุ่งเรือง

โทรศัพท์ 083-9391115

อีเมล suphap.p@nrru.ac.th

1.4 ความเชื่อมโยงกับแผนในระดับต่าง ๆ

1.4.1 ยุทธศาสตร์ชาติ พ.ศ. 2561-2580

- ยุทธศาสตร์ที่ 3 การพัฒนาและเสริมสร้างศักยภาพทรัพยากรมนุษย์

1.4.2 แผนการปฏิรูปประเทศ

- ด้านการศึกษา (กิจกรรมปฏิรูปที่ 3 การปฏิรูปกลไกและระบบการผลิตและพัฒนาครูและบุคลากรทางการศึกษาให้มีคุณภาพมาตรฐาน)

1.4.3 แผนพัฒนาเศรษฐกิจและสังคมแห่งชาติ ฉบับที่ 13 (พ.ศ. 2566-2570)

- หมุดหมายที่ 12 ไทยมีกำลังคนสมรรถนะสูง มุ่งเรียนรู้อย่างต่อเนื่อง ตอบโจทย์การพัฒนา
แห่งอนาคต

1.4.4 ยุทธศาสตร์มหาวิทยาลัยราชภัฏเพื่อการพัฒนาท้องถิ่น ระยะ 20 ปี (พ.ศ. 2560-2579)

- ยุทธศาสตร์ที่ 2 การผลิตและพัฒนาครู

1.4.5 แผนยุทธศาสตร์มหาวิทยาลัยราชภัฏนครราชสีมา ระยะ 5 ปี (พ.ศ. 2566-2570)

- ยุทธศาสตร์ที่ 2 การผลิตและพัฒนาครูและบุคลากรทางการศึกษาที่มีสมรรถนะสูง

1.4.6 แผนยุทธศาสตร์คณะครุศาสตร์ มหาวิทยาลัยราชภัฏนครราชสีมา ระยะ 5 ปี (พ.ศ. 2566-2570)

- ยุทธศาสตร์ที่ 1 ผลิตและพัฒนาครูและบุคลากรทางการศึกษาที่มีสมรรถนะสูง เก่งศาสตร์
เก่งสอน และมีจิตวิญญาณความเป็นครู

1.5 หลักการและเหตุผล

ยุทธศาสตร์มหาวิทยาลัยราชภัฏเพื่อการพัฒนาท้องถิ่น ระยะ 20 ปี (พ.ศ. 2560-2579) กำหนดเป้าหมายของยุทธศาสตร์การผลิตและพัฒนาครูไว้ว่าบัณฑิตครูมหาวิทยาลัยราชภัฏมีอัตลักษณ์และสมรรถนะเป็นเลิศเป็นที่ต้องการของผู้ใช้บัณฑิต บัณฑิตครูมหาวิทยาลัยราชภัฏสมบูรณ์ด้วยคุณลักษณะ 4 และถ่ายทอด/บ่มเพาะให้ศิษย์แต่ละช่วงวัย และบัณฑิตครูมหาวิทยาลัยราชภัฏที่เข้าสู่วิชาชีพได้รับการเสริมสมรรถนะเพื่อรองรับการเปลี่ยนแปลง ดังนั้น เพื่อให้บรรลุเป้าหมายของยุทธศาสตร์การผลิตและพัฒนาครูดังกล่าว โดยการมีส่วนร่วมของมหาวิทยาลัยราชภัฏ ทั้ง 38 แห่ง จึงได้มีการกำหนดกลยุทธ์ที่สำคัญ ประกอบด้วย กลยุทธ์ที่ 1 ปรับปรุงหลักสูตรครุศาสตร์ หลักสูตรศึกษาศาสตร์ และกระบวนการผลิตให้มีสมรรถนะเป็นเลิศเป็นที่ยอมรับด้วย School Integrated Learning และสอดคล้องกับความต้องการของประเทศ กลยุทธ์ที่ 2 พัฒนาสมรรถนะครูของครูให้มีความเป็นมืออาชีพ กลยุทธ์ที่ 3 บ่มเพาะนักศึกษาครุศาสตร์ นักศึกษาศึกษาศาสตรบัณฑิตให้มีสมรรถนะตามมาตรฐานวิชาชีพพร้อมด้วยจิตวิญญาณความเป็นครูและคุณลักษณะ 4 ประการ ตามพระบรมราโชบายด้านการศึกษาของพระบาทสมเด็จพระปรเมนทรรามาธิบดีศรีสินทรมหาวชิราลงกรณมหิตลธิศรภูมิพลราชวรางกูร กิติสิริสมบูรณอดุลยเดช สยามินทราธิเบศรราชวโรดม บรมนาถบพิตร พระวชิรเกล้าเจ้าอยู่หัว ดังนี้ “1) มีทัศนคติที่ถูกต้อง คือ มีความรู้ความเข้าใจต่อชาติบ้านเมือง ยึดมั่นในศาสนา มั่นคงในสถาบันพระมหากษัตริย์ และมีความเอื้ออาทรต่อครอบครัวและชุมชนของตน 2) มีพื้นฐานชีวิตที่มั่นคง - มีคุณธรรม คือ รู้จักแยกแยะสิ่งที่ผิด - ที่ถูก สิ่งชั่ว - สิ่งดี ปฏิบัติแต่สิ่งที่ดีงาม ปฏิเสธสิ่งที่ผิดที่ชั่ว ช่วยกันสร้างคนดีให้แก่บ้านเมือง 3) มีงานทำ - มีอาชีพ คือ ต้องให้เด็กทำงาน สู้งาน ทำงานจนสำเร็จ อบรมให้เรียนรู้การทำงาน ให้สามารถเลี้ยงตัวและเลี้ยงครอบครัวได้ 4) เป็นพลเมืองดี คือ การเป็นพลเมืองดีเป็นหน้าที่ของทุกคน ครอบครัว-สถานศึกษาและสถานประกอบการต้องส่งเสริมให้ทุกคนมีโอกาสทำหน้าที่พลเมืองดี การเป็นพลเมืองดีหมายถึงการมีน้ำใจ มีความเอื้ออาทร ต้องทำงานอาสาสมัคร งานบำเพ็ญประโยชน์ เห็นอะไรที่จะทำเพื่อบ้านเมืองได้ ก็ต้องทำ” และกลยุทธ์ที่ 4 จัดทำแผนการดำเนินงานตามกลยุทธ์ที่ 1 - 3 โดยกำหนดเป้าหมายเชิงปริมาณและคุณภาพ รวมถึงขั้นตอนและระยะเวลาในการปฏิบัติงาน ทั้งระยะสั้น ระยะกลาง และระยะยาว เพื่อให้สามารถบรรลุเป้าหมายได้อย่างเป็นรูปธรรม

จากทิศทางการพัฒนามหาวิทยาลัยราชภัฏตามยุทธศาสตร์ข้างต้น รวมทั้งสภาวการณ์และบริบทแวดล้อมที่มีผลกระทบต่อการพัฒนาการศึกษาของประเทศ เช่น การมีแพลตฟอร์มการเรียนการสอนระดับอุดมศึกษา (Higher Education Platform) การสร้างผลงานวิจัยและการสร้างสรรค์นวัตกรรมที่มีผลกระทบต่อพัฒนาพื้นที่ (Research & Innovation) การเปลี่ยนแปลงอย่างฉับพลันที่ส่งผลกระทบต่อวงกว้าง (Disruptive Change) การมีฐานข้อมูลที่ต้องการ เป็นปัจจุบัน ประกอบการตัดสินใจเชิงนโยบาย (Big & Quality Data for Strategic Purpose) การมีบุคลากรที่มีประสิทธิภาพและพร้อมที่จะมีส่วนร่วมในการเปลี่ยนแปลง (Efficiency & Engagement) การปฏิบัติงานที่มีประสิทธิผล (Effective Operation) และการเข้าสู่มาตรฐานสากล (International Accreditation) เป็นต้น มหาวิทยาลัยราชภัฏนครราชสีมา จึงได้จัดทำแผนยุทธศาสตร์มหาวิทยาลัยราชภัฏนครราชสีมา ระยะ 5 ปี (พ.ศ. 2566 - 2570) เพื่อวางกรอบเป้าหมายและทิศทางการจัดการศึกษาของมหาวิทยาลัย โดยยึดกระบวนการมีส่วนร่วมของบุคลากรและผู้มีส่วนได้ส่วนเสีย

มีการวิเคราะห์สภาพแวดล้อมและศักยภาพของมหาวิทยาลัย (SWOT Analysis) โดยมีสาระสำคัญของแผนยุทธศาสตร์ฉบับนี้ กำหนดวิสัยทัศน์ (Vision) ไว้ว่า “เป็นมหาวิทยาลัยชั้นนำของประเทศด้านการศึกษาเพื่อพัฒนาท้องถิ่นอย่างยั่งยืน” และกำหนดเป้าหมายผลสัมฤทธิ์ 5 ประการ ได้แก่ 1) มีการจัดการเรียนรู้ที่ทันสมัย ผลิตและพัฒนาบุคลากรที่มีคุณภาพ พร้อมสำหรับการดำเนินชีวิตในศตวรรษที่ 21 และฐานวิถีชีวิตใหม่ (New Normal) 2) มีความเป็นเลิศด้านการผลิตพัฒนาครูและบุคลากรทางการศึกษาที่มีขีดสมรรถนะสูงในวิชาชีพ 3) เป็นที่พึ่งของท้องถิ่นโดยมีผลงานวิจัยและนวัตกรรมที่สนับสนุน SDGs และส่งผลกระทบต่อทางวิชาการ เศรษฐกิจ สังคม และสิ่งแวดล้อมของท้องถิ่นและประเทศ 4) มีชื่อเสียง ภาพลักษณ์ที่ดี และมีบทบาทสำคัญในการขับเคลื่อนการพัฒนาท้องถิ่นเพื่อสร้างความเข้มแข็งให้กับชุมชนด้วยเศรษฐกิจ BCG การสร้างมูลค่าเพิ่มจากทรัพยากร ศิลปวัฒนธรรม และภูมิปัญญาของท้องถิ่น และ 5) เป็นมหาวิทยาลัยที่มีสมรรถนะสูง มีธรรมาภิบาล ปรับตัวได้ทันการเปลี่ยนแปลง

การที่เป้าหมายผลสัมฤทธิ์ของมหาวิทยาลัยราชภัฏนครราชสีมาจะสำเร็จได้นั้น คณะครุศาสตร์นับได้ว่าเป็นกลไกส่วนหนึ่งที่สำคัญยิ่ง ซึ่งมีบทบาทที่จะนำแผนสู่การปฏิบัติโดยเฉพาะอย่างยิ่งเป้าหมายผลสัมฤทธิ์ ข้อ 2 มีความเป็นเลิศด้านการผลิตพัฒนาครูและบุคลากรทางการศึกษาที่มีขีดสมรรถนะสูงในวิชาชีพ ด้วยเหตุนี้ คณะครุศาสตร์จึงได้จัดทำโครงการพัฒนาโรงเรียนต้นแบบร่วมผลิตครูเชิงบูรณาการ (Premier School of Student Teachers) มหาวิทยาลัยราชภัฏนครราชสีมา โดยการจัดกิจกรรมต่าง ๆ ภายใต้โครงการนี้ จะเป็นการบูรณาการทำงานร่วมกันระหว่างโรงเรียนต้นแบบร่วมผลิตครูเชิงบูรณาการกับคณะครุศาสตร์ ซึ่งโรงเรียนต้นแบบร่วมผลิตครูเชิงบูรณาการที่ได้จากการพัฒนาในครั้งนี้ จะนำไปสู่การปฏิบัติเพื่อยกระดับคุณภาพการบริหารองค์กรให้บรรลุเป้าหมายตามพันธกิจหลักได้อย่างมีประสิทธิภาพ ทั้งในด้านการบริหารงานวิชาการ และการให้บริการแก่สังคมอย่างมีคุณภาพ นอกจากนี้ องค์กรความรู้ที่ได้จากการศึกษาในครั้งนี้ ผู้บริหารสถานศึกษาอื่น ๆ ยังสามารถนำไปปรับใช้ให้เหมาะสมกับบริบทสถานศึกษาของตนเอง อันจะส่งผลโดยตรงต่อการพัฒนาคุณภาพของนักเรียนอย่างแท้จริง

1.6 วัตถุประสงค์ของโครงการ

1.6.1 เพื่อจัดทำคู่มือสำหรับการพัฒนาโรงเรียนต้นแบบร่วมผลิตครูเชิงบูรณาการ มหาวิทยาลัยราชภัฏนครราชสีมา

1.6.2 เพื่อพัฒนาทรัพยากรการเรียนรู้ของโรงเรียนต้นแบบร่วมผลิตครูเชิงบูรณาการ มหาวิทยาลัยราชภัฏนครราชสีมา

1.6.3 เพื่อพัฒนาครูผู้สอนของโรงเรียนต้นแบบร่วมผลิตครูเชิงบูรณาการ มหาวิทยาลัยราชภัฏนครราชสีมา ให้มีความรู้ความเข้าใจและสมรรถนะด้านการจัดการเรียนรู้

1.6.4 เพื่อพัฒนาอาจารย์ผู้สอนนักศึกษาหลักสูตรครุศาสตรบัณฑิต (ค.บ.) มหาวิทยาลัยราชภัฏนครราชสีมา ให้มีความรู้ความเข้าใจและสมรรถนะด้านการจัดการเรียนรู้

1.6.5 เพื่อพัฒนานักศึกษหลักสูตรครุศาสตรบัณฑิต (ค.บ.) มหาวิทยาลัยราชภัฏนครราชสีมา ให้มีความรู้ความเข้าใจและสมรรถนะด้านการจัดการเรียนรู้

1.7 วิธีดำเนินการ

1.7.1 กิจกรรมที่ 1 ประชุมเชิงปฏิบัติการกำหนดรูปแบบนวัตกรรมการศึกษาต้นแบบด้านการจัดการศึกษา

1.7.1.1 ศึกษาข้อมูลพื้นฐานและความต้องการเฉพาะทางสู่การพัฒนาเป็นโรงเรียนต้นแบบ ทั้ง 10 แห่ง

1.7.1.2 ชี้แจงทำความเข้าใจกับผู้บริหารสถานศึกษา ครูผู้สอน และผู้มีส่วนเกี่ยวข้องเกี่ยวกับการพัฒนาโรงเรียนต้นแบบร่วมผลิตครูเชิงบูรณาการทุกมิติ

1.7.1.3 ประชุมเชิงปฏิบัติการกำหนดรูปแบบนวัตกรรมการศึกษาต้นแบบด้านการจัดการศึกษาตามบริบทของแต่ละโรงเรียน

1.7.2 กิจกรรมที่ 2 พัฒนาโรงเรียนต้นแบบร่วมผลิตครูเชิงบูรณาการตามรูปแบบนวัตกรรมการศึกษาต้นแบบด้านการจัดการศึกษา

1.7.2.1 พัฒนาทรัพยากรการเรียนรู้ เช่น บุคคล สื่อ อาคาร สถานที่ ฯลฯ ของโรงเรียนต้นแบบร่วมผลิตครูเชิงบูรณาการ

1.7.2.2 พัฒนาครูผู้สอนของโรงเรียนต้นแบบร่วมผลิตครูเชิงบูรณาการ

1.7.2.3 พัฒนาอาจารย์ผู้สอนนักศึกษาหลักสูตรครุศาสตรบัณฑิต (ค.บ.)

1.7.2.4 ประเมินรูปแบบนวัตกรรมการศึกษาต้นแบบด้านการจัดการศึกษา

1.7.3 กิจกรรมที่ 3 พัฒนาคุณลักษณะบัณฑิตที่พึงประสงค์ของนักศึกษาหลักสูตรครุศาสตรบัณฑิต (ค.บ.) จากโรงเรียนต้นแบบร่วมผลิตครูเชิงบูรณาการ

1.7.3.1 ถอดบทเรียนจากครูผู้สอนของโรงเรียนต้นแบบร่วมผลิตครูเชิงบูรณาการ

1.7.3.2 เรียนรู้และต่อยอดรูปแบบนวัตกรรมการศึกษาต้นแบบด้านการจัดการศึกษาที่ส่งผลเชิงประจักษ์ต่อผู้เรียนและกระตุ้นการพัฒนาวิชาชีพครู

1.7.4 กิจกรรมที่ 4 นำเสนอผลการเรียนรู้จากโรงเรียนต้นแบบร่วมผลิตครูเชิงบูรณาการ (Show Share & Learn)

1.7.4.1 จัดเวทีแลกเปลี่ยนเรียนรู้การพัฒนาโรงเรียนต้นแบบร่วมผลิตครูเชิงบูรณาการ

1.7.4.2 ติดตาม ประเมินผล สรุปและรายงานผลการดำเนินงานการพัฒนาโรงเรียนต้นแบบร่วมผลิตครูเชิงบูรณาการ

1.8 กลุ่มเป้าหมายเชิงพื้นที่และผู้รับผิดชอบ

ที่	โรงเรียน	สังกัด	นวัตกรรมการศึกษาต้นแบบ	ผู้รับผิดชอบ
1	โรงเรียนบ้านกล้วยจอหอ	สพป. นครราชสีมา เขต 1	การจัดการเรียนรู้ แบบจิตตปัญญาศึกษา	กลุ่มวิชาหลักสูตร และการสอน
2	โรงเรียนวัดสระแก้ว	สพป. นครราชสีมา เขต 1	การพัฒนาสื่อดิจิทัลและ นวัตกรรมเพื่อการเรียนรู้	สาขาวิชา เทคโนโลยีและ สื่อสารการศึกษา
3	โรงเรียนวัดกุดสวาย	สพป. นครราชสีมา เขต 2	การบริหารโรงเรียนวิถีพุทธชั้นนำ	สาขาวิชา พุทธศาสนศึกษา
4	โรงเรียนบุญเหลือวิทยานุสรณ์	สพม.นม	การจัดการศึกษาแบบเรียนรวม	สาขาวิชา การศึกษาพิเศษ
5	โรงเรียนชุมชนประทาย	สพป. นครราชสีมา เขต 7	การจัดการเรียนรู้เชิงรุก	กลุ่มวิชาหลักสูตร และการสอน
6	โรงเรียนเทศบาล 4 เพาะขำ	เทศบาลนคร นครราชสีมา	การพัฒนาศักยภาพ ความเป็นเลิศด้านดนตรี	สาขาวิชา ดนตรีศึกษา
7	โรงเรียนบุญวัฒนา	สพม.นม	การพัฒนาศักยภาพ ความเป็นเลิศด้านกีฬา	สาขาวิชา พลศึกษา
8	โรงเรียนปากช่อง	สพม.นม	การพัฒนาศักยภาพ ความเป็นเลิศทางวิชาการ ด้านภาษาไทย	สาขาวิชา ภาษาไทย
9	โรงเรียนอนุบาลนครราชสีมา	สพป. นครราชสีมา เขต 1	การพัฒนาศักยภาพ ความเป็นเลิศทางวิชาการ ด้านภาษาอังกฤษ	สาขาวิชา ภาษาอังกฤษ
10	โรงเรียนสาธิตมหาวิทยาลัย ราชภัฏนครราชสีมา	คณะครุศาสตร์	การพัฒนาทักษะทางสมอง EF (Executive Functions) สำหรับเด็กปฐมวัย	สาขาวิชา การศึกษาปฐมวัย

1.9 กิจกรรม พื้นที่ดำเนินการ กลุ่มเป้าหมาย และค่าเป้าหมาย

กิจกรรม	พื้นที่ดำเนินการ	กลุ่มเป้าหมาย	ค่าเป้าหมาย
- ต้นทาง -			
<p>กิจกรรมที่ 1 ประชุมเชิงปฏิบัติการ กำหนดรูปแบบนวัตกรรมการศึกษา ต้นแบบด้านการจัดการศึกษา</p> <p>1. ศึกษาข้อมูลพื้นฐานและความต้องการ เฉพาะทางสู่การพัฒนาเป็นโรงเรียน ต้นแบบ ทั้ง 10 แห่ง</p> <p>2. ชี้แจงทำความเข้าใจกับผู้บริหาร สถานศึกษา ครูผู้สอน และผู้มี ส่วนเกี่ยวข้องเกี่ยวกับการพัฒนาโรงเรียน ต้นแบบร่วมผลิตครูเชิงบูรณาการทุกมิติ</p> <p>3. ประชุมเชิงปฏิบัติการกำหนดรูปแบบ นวัตกรรมการศึกษาต้นแบบด้านการจัด การศึกษาตามบริบทของแต่ละโรงเรียน</p>	<p>1. โรงเรียนบ้านกล้วยจอหอ อำเภอเมืองนครราชสีมา จังหวัดนครราชสีมา</p> <p>2. โรงเรียนวัดสระแก้ว อำเภอเมืองนครราชสีมา จังหวัดนครราชสีมา</p> <p>3. โรงเรียนวัดกุดสวาย อำเภอโชคชัย จังหวัดนครราชสีมา</p> <p>4. โรงเรียนบุญเหลือ วิทยานุสรณ์ อำเภอเมือง จังหวัดนครราชสีมา</p> <p>5. โรงเรียนชุมชนประทาย อำเภอประทาย จังหวัดนครราชสีมา</p> <p>6. โรงเรียนเทศบาล 4 เพาะขำ อำเภอเมืองนครราชสีมา จังหวัดนครราชสีมา</p> <p>7. โรงเรียนบุญวัฒนา อำเภอเมืองนครราชสีมา จังหวัดนครราชสีมา</p> <p>8. โรงเรียนปากช่อง อำเภอปากช่อง จังหวัดนครราชสีมา</p> <p>9. โรงเรียนอนุบาลนครราชสีมา อำเภอเมืองนครราชสีมา จังหวัดนครราชสีมา</p>	โรงเรียนร่วมผลิตครู เชิงบูรณาการ	10 โรงเรียน

กิจกรรม	พื้นที่ดำเนินการ	กลุ่มเป้าหมาย	ค่าเป้าหมาย
	10. โรงเรียนสาธิตมหาวิทยาลัย ราชภัฏนครราชสีมา อำเภอเมืองนครราชสีมา จังหวัดนครราชสีมา		
- กลางทาง -			
กิจกรรมที่ 2 พัฒนาโรงเรียนต้นแบบ ร่วมผลิตครูเชิงบูรณาการตามรูปแบบ นวัตกรรมการศึกษาต้นแบบด้านการจัด การศึกษา <ol style="list-style-type: none"> 1. พัฒนารัพยากรการเรียนรู้ เช่น บุคคล สื่อ อาคาร สถานที่ ฯลฯ ของโรงเรียน ต้นแบบร่วมผลิตครูเชิงบูรณาการ 2. พัฒนาครูผู้สอนของโรงเรียนต้นแบบ ร่วมผลิตครูเชิงบูรณาการ 3. พัฒนาอาจารย์ผู้สอนนักศึกษาหลักสูตร ครุศาสตรบัณฑิต (ค.บ.) 4. ประเมินรูปแบบนวัตกรรมการศึกษา ต้นแบบด้านการจัดการศึกษา 	<ol style="list-style-type: none"> 1. โรงเรียนบ้านกล้วยจอหอ อำเภอเมืองนครราชสีมา จังหวัดนครราชสีมา 2. โรงเรียนวัดสระแก้ว อำเภอเมืองนครราชสีมา จังหวัดนครราชสีมา 3. โรงเรียนวัดกุดสวาย อำเภอโชคชัย จังหวัดนครราชสีมา 4. โรงเรียนบุญเหลือ วิทยานุสรณ์ อำเภอเมือง จังหวัดนครราชสีมา 5. โรงเรียนชุมชนประทาย อำเภอประทาย จังหวัดนครราชสีมา 6. โรงเรียนเทศบาล 4 เพาะชำ อำเภอเมืองนครราชสีมา จังหวัดนครราชสีมา 7. โรงเรียนบุญวัฒนา อำเภอเมืองนครราชสีมา จังหวัดนครราชสีมา 8. โรงเรียนปากช่อง อำเภอปากช่อง 	รูปแบบนวัตกรรม การศึกษาต้นแบบ ด้านการจัด การศึกษา	10 รูปแบบ

กิจกรรม	พื้นที่ดำเนินการ	กลุ่มเป้าหมาย	ค่าเป้าหมาย
	<p>จังหวัดนครราชสีมา</p> <p>9. โรงเรียนอนุบาลนครราชสีมา อำเภอเมืองนครราชสีมา จังหวัดนครราชสีมา</p> <p>10. โรงเรียนสาธิตมหาวิทยาลัย ราชภัฏนครราชสีมา อำเภอเมืองนครราชสีมา จังหวัดนครราชสีมา</p>		
<p>กิจกรรมที่ 3 พัฒนาคุณลักษณะบัณฑิต ที่พึงประสงค์ของนักศึกษาหลักสูตร ครุศาสตรบัณฑิต (ค.บ.) จากโรงเรียน ต้นแบบร่วมผลิตครูเชิงบูรณาการ</p> <p>1. ถอดบทเรียนจากครูผู้สอนของโรงเรียน ต้นแบบร่วมผลิตครูเชิงบูรณาการ</p> <p>2. เรียนรู้และต่อยอดรูปแบบนวัตกรรม การศึกษาต้นแบบด้านการจัดการศึกษา ที่ส่งผลเชิงประจักษ์ต่อผู้เรียนและกระตุ้น การพัฒนาวิชาชีพครู</p>	<p>1. โรงเรียนบ้านกล้วยจอหอ อำเภอเมืองนครราชสีมา จังหวัดนครราชสีมา</p> <p>2. โรงเรียนวัดสระแก้ว อำเภอเมืองนครราชสีมา จังหวัดนครราชสีมา</p> <p>3. โรงเรียนวัดกุดสวาย อำเภอโชคชัย จังหวัดนครราชสีมา</p> <p>4. โรงเรียนบุญเหลือ วิทยานุสรณ์ อำเภอเมือง จังหวัดนครราชสีมา</p> <p>5. โรงเรียนชุมชนประทาย อำเภอประทาย จังหวัดนครราชสีมา</p> <p>6. โรงเรียนเทศบาล 4 เพาะขำ อำเภอเมืองนครราชสีมา จังหวัดนครราชสีมา</p> <p>7. โรงเรียนบุญญวัฒนา อำเภอเมืองนครราชสีมา</p>	<p>นักศึกษาหลักสูตร ครุศาสตรบัณฑิต (ค.บ.) ชั้นปีที่ 2</p>	<p>200 คน</p>

กิจกรรม	พื้นที่ดำเนินการ	กลุ่มเป้าหมาย	ค่าเป้าหมาย
	จังหวัดนครราชสีมา 8. โรงเรียนปากช่อง อำเภอปากช่อง จังหวัดนครราชสีมา 9. โรงเรียนอนุบาลนครราชสีมา อำเภอเมืองนครราชสีมา จังหวัดนครราชสีมา 10. โรงเรียนสาธิตมหาวิทยาลัย ราชภัฏนครราชสีมา อำเภอเมืองนครราชสีมา จังหวัดนครราชสีมา		
- ปลายทาง -			
กิจกรรมที่ 4 นำเสนอผลการเรียนรู้จาก โรงเรียนต้นแบบร่วมผลิตครูเชิงบูรณาการ (Show Share & Learn) 1. จัดเวทีแลกเปลี่ยนเรียนรู้การพัฒนา โรงเรียนต้นแบบร่วมผลิตครู เชิงบูรณาการ 2. ติดตาม ประเมินผล สรุปและรายงาน ผลการดำเนินงานการพัฒนาโรงเรียน ต้นแบบร่วมผลิตครูเชิงบูรณาการ	มหาวิทยาลัยราชภัฏ นครราชสีมา	โรงเรียนต้นแบบ ร่วมผลิตครู เชิงบูรณาการ	10 โรงเรียน ต้นแบบ

กิจกรรม (ต้นทาง กลางทาง ปลายทาง)
 โครงการพัฒนาโรงเรียนต้นแบบร่วมผลิตครูเชิงบูรณาการ (Premier School of Student Teachers)
 มหาวิทยาลัยราชภัฏนครราชสีมา

ต้นทาง	กลางทาง		ปลายทาง
<p>กิจกรรมที่ ❶ ประชุมเชิงปฏิบัติการ กำหนดรูปแบบนวัตกรรม การศึกษาต้นแบบ ด้านการจัดการศึกษา</p>	<p>กิจกรรมที่ ❷ พัฒนาโรงเรียนต้นแบบ ร่วมผลิตครูเชิงบูรณาการ ตามรูปแบบนวัตกรรม การศึกษาต้นแบบ ด้านการจัดการศึกษา</p>	<p>กิจกรรมที่ ❸ พัฒนาคุณลักษณะบัณฑิต ที่พึงประสงค์ของนักศึกษา หลักสูตรครุศาสตรบัณฑิต (ค.บ.) จากโรงเรียนต้นแบบ ร่วมผลิตครูเชิงบูรณาการ</p>	<p>กิจกรรมที่ ❹ นำเสนอผลการเรียนรู้ จากโรงเรียนต้นแบบ ร่วมผลิตครูเชิงบูรณาการ (Show Share & Learn)</p>
<p>❶ ศึกษาข้อมูลพื้นฐานและ ความต้องการเฉพาะทางสู่ การพัฒนาเป็นโรงเรียนต้นแบบ ทั้ง 10 แห่ง</p> <p>❷ ชี้แจงทำความเข้าใจกับ ผู้บริหารสถานศึกษา ครูผู้สอน และผู้มีส่วนเกี่ยวข้องเกี่ยวกับ การพัฒนาโรงเรียนต้นแบบ ร่วมผลิตครูเชิงบูรณาการทุกมิติ</p> <p>❸ ประชุมเชิงปฏิบัติการ กำหนดรูปแบบนวัตกรรม การศึกษาต้นแบบด้านการจัด การศึกษาตามบริบทของ แต่ละโรงเรียน</p>	<p>❶ พัฒนาทรัพยากรการเรียนรู้ เช่น บุคคล สื่อ อาคาร สถานที่ ฯลฯ ของโรงเรียนต้นแบบ ร่วมผลิตครูเชิงบูรณาการ</p> <p>❷ พัฒนาครูผู้สอนของ โรงเรียนต้นแบบร่วมผลิตครู เชิงบูรณาการ</p> <p>❸ พัฒนาอาจารย์ผู้สอน นักศึกษาหลักสูตร ครุศาสตรบัณฑิต (ค.บ.)</p> <p>❹ ประเมินรูปแบบนวัตกรรม การศึกษาต้นแบบด้านการจัด การศึกษา</p>	<p>❶ ถอดบทเรียนจากครูผู้สอน ของโรงเรียนต้นแบบร่วมผลิตครู เชิงบูรณาการ</p> <p>❷ เรียนรู้และต่อยอดรูปแบบ นวัตกรรมการศึกษาต้นแบบ ด้านการจัดการศึกษาที่ส่งผล เชิงประจักษ์ต่อผู้เรียนและ กระตุ้นการพัฒนาวิชาชีพครู</p>	<p>❶ จัดเวทีแลกเปลี่ยนเรียนรู้ การพัฒนาโรงเรียนต้นแบบ ร่วมผลิตครูเชิงบูรณาการ</p> <p>❷ ติดตาม ประเมินผล สรุป และรายงานผลการดำเนินงาน การพัฒนาโรงเรียนต้นแบบ ร่วมผลิตครูเชิงบูรณาการ</p>

1.10 กลุ่มเป้าหมายที่ได้รับประโยชน์

- 1.10.1 โรงเรียนต้นแบบ 10 แห่ง
- 1.10.2 ครูของโรงเรียนต้นแบบ 120 คน
- 1.10.3 อาจารย์ประจำหลักสูตรครุศาสตรบัณฑิต (ค.บ.) 50 คน
- 1.10.4 นักศึกษาหลักสูตรครุศาสตรบัณฑิต (ค.บ.) 200 คน

บทที่ 2

รายละเอียดการดำเนินงาน

2.1 กิจกรรม

วางแผน (P: Plan) (มีนาคม-เมษายน 2566)

2.1.1 ประชุมผู้รับผิดชอบโครงการพัฒนาโรงเรียนต้นแบบร่วมผลิตครูเชิงบูรณาการ (Premier School of Student Teachers) มหาวิทยาลัยราชภัฏนครราชสีมา วันที่ 9 มีนาคม 2566 เวลา 13.00 น. ณ ห้องประชุม คุรุมิตร



2.1.2 ประชุมผู้บริหารสถานศึกษาของโรงเรียนต้นแบบร่วมผลิตครูเชิงบูรณาการ (Premier School of Student Teachers) มหาวิทยาลัยราชภัฏนครราชสีมา วันที่ 20 มีนาคม 2566 เวลา 15.00 น. ณ ห้องประชุมออนไลน์ (Zoom)



2.1.3 ลงนามข้อตกลงความร่วมมือ MOU กับโรงเรียนต้นแบบร่วมผลิตครูเชิงบูรณาการ (Premier School of Student Teachers) มหาวิทยาลัยราชภัฏนครราชสีมา วันที่ 5 เมษายน 2566 เวลา 09.00 น. ณ ห้องประชุมสระบัว



ปฏิบัติ (D: Do) (พฤษภาคม-กรกฎาคม 2566)

2.2.1 ประชุมเชิงปฏิบัติการกำหนดรูปแบบนวัตกรรมการศึกษาต้นแบบด้านการจัดการศึกษา

2.2.1.1 โรงเรียนบ้านกล้วยจอหอ (การจัดการเรียนรู้แบบจิตตปัญญาศึกษา)



2.2.1.2 โรงเรียนวัดสระแก้ว (การพัฒนาสื่อดิจิทัลและนวัตกรรมเพื่อการเรียนรู้)



2.2.1.3 โรงเรียนวัดกุดสวาย (การบริหารโรงเรียนวิถีพุทธชั้นนำ)

จดหมายข่าว ประชาสัมพันธ์
วันพุธ ที่ 24 พฤษภาคม 2566

โครงการพัฒนาโรงเรียนต้นแบบร่วมผลิตครูเชิงบูรณาการ

เมื่อวันที่ 22 - 23 พฤษภาคม 2566 คณะครูโรงเรียนวัดกุดสวาย ร่วมประชุมเชิงปฏิบัติการ กำหนดรูปแบบนวัตกรรมการศึกษาต้นแบบ ด้านการจัดการศึกษาพัฒนาโรงเรียนต้นแบบร่วมผลิตครูเชิงบูรณาการ (โรงเรียนวิถีพุทธชั้นนำ : Leading Buddhism - Oriented School)

โครงการพัฒนาโรงเรียนต้นแบบร่วมผลิตครูเชิงบูรณาการ (Premier of Student Teacher) โดยสาขาพุทธศาสนศึกษา คณะมนุษยศาสตร์และสังคมศาสตร์ มหาวิทยาลัยราชภัฏนครราชสีมา

ได้รับเกียรติจาก ผศ.ดร.สุรศักดิ์ ราตรี จากสถาบันพลังจิตตานุภาพ สาขา 255 วัดป่าธรรมพินมวัลย์ รังน้ำเขียว เป็นวิทยากร

ขอบคุณ ผศ.ดร.มานิตย์ อรรถชาติ ผู้ประสานงาน

เตรียมขยายผลสู่ครูและนักเรียนในศูนย์เครือข่ายโชคชัย 3 เร็ว ๆ นี้

โรงเรียนวัดกุดสวาย awp.ocrราชสีมา เขต 2 | โรงเรียนวัดกุดสวาย โชคชัย | 044 001 336

2.2.1.4 โรงเรียนบุญเหลือวิทยานุสรณ์ (การจัดการศึกษาแบบเรียนรวม)



2.2.1.5 โรงเรียนชุมชนประเทาย (การจัดการเรียนรู้เชิงรุก)



2.2.1.6 โรงเรียนเทศบาล 4 เพาะชำ (การพัฒนาศักยภาพความเป็นเลิศด้านดนตรี)



2.2.1.7 โรงเรียนบุญวัฒนา (การพัฒนาศักยภาพความเป็นเลิศด้านกีฬา)



2.2.1.8 โรงเรียนปากช่อง (การพัฒนาศักยภาพความเป็นเลิศทางวิชาการด้านภาษาไทย)



2.2.1.9 โรงเรียนอนุบาลนครราชสีมา (การพัฒนาศักยภาพความเป็นเลิศทางวิชาการด้านภาษาอังกฤษ)



2.2.1.10 โรงเรียนสาธิตมหาวิทยาลัยราชภัฏนครราชสีมา (การพัฒนาทักษะทางสมอง EF (Executive Functions) สำหรับเด็กปฐมวัย)



2.2.2 พัฒนาโรงเรียนต้นแบบร่วมผลิตครูเชิงบูรณาการตามรูปแบบนวัตกรรมการศึกษาต้นแบบด้านการจัดการศึกษา

2.2.2.1 โรงเรียนบ้านกล้วยจอหอ (การจัดการเรียนรู้แบบจิตตปัญญาศึกษา)



2.2.2.2 โรงเรียนวัดสระแก้ว (การพัฒนาสื่อดิจิทัลและนวัตกรรมเพื่อการเรียนรู้)



2.2.2.3 โรงเรียนวัดกุตสวาย (การบริหารโรงเรียนวิถีพุทธชั้นนำ)



2.2.2.4 โรงเรียนบุญเหลือวิทยานุสรณ์ (การจัดการศึกษาแบบเรียนรวม)



2.2.2.5 โรงเรียนชุมชนประทาย (การจัดการเรียนรู้เชิงรุก)



2.2.2.6 โรงเรียนเทศบาล 4 เพาะชำ (การพัฒนาศักยภาพความเป็นเลิศด้านดนตรี)



2.2.2.7 โรงเรียนบุญวัฒนา (การพัฒนาศักยภาพความเป็นเลิศด้านกีฬา)



2.2.2.8 โรงเรียนปากช่อง (การพัฒนาศักยภาพความเป็นเลิศทางวิชาการด้านภาษาไทย)



2.2.2.9 โรงเรียนอนุบาลนครราชสีมา (การพัฒนาศักยภาพความเป็นเลิศทางวิชาการด้านภาษาอังกฤษ)



2.2.2.10 โรงเรียนสาธิตมหาวิทยาลัยราชภัฏนครราชสีมา (การพัฒนาทักษะทางสมอง EF (Executive Functions) สำหรับเด็กปฐมวัย)




2.2.3 พัฒนาคุณลักษณะบัณฑิตที่พึงประสงค์ของนักศึกษาหลักสูตรครุศาสตรบัณฑิต (ค.บ.) จากโรงเรียนต้นแบบร่วมผลิตครูเชิงบูรณาการ





ตรวจสอบ (C: Check) (มิถุนายน-สิงหาคม 2566)

2.3.1 ติดตามและประเมินผล

 คณะครุศาสตร์
มหาวิทยาลัยราชภัฏนครราชสีมา
10 ก.ค. 2566

ยุทธศาสตร์มหาวิทยาลัยนำพา การศึกษาแบบเรียนรวม
ครุศาสตร์พร้อม บ.ว.ส.
ร่วมขับเคลื่อนการศึกษาเพื่อความเสมอภาคอย่างเท่าเทียมและ
ยั่งยืน

วันจันทร์ที่ 10 กรกฎาคม 2566
คณะกรรมการติดตามประเมินผล โครงการยุทธศาสตร์มหาวิท
ทยาลัยราชภัฏเพื่อการจัดการท้องถิ่น
โดยการนำของ รศ.ดร. อติสร เนาวนนท์
อธิการบดีมหาวิทยาลัยราชภัฏนครราชสีมา ผศ.ดร. รัฐกรณ
คึกคัก รองอธิการบดีวิชาการและนวัตกรรม ผศ.ดร. สรียา
ปรารภณาดิชาดิวิวัฒนาการ
รองอธิการบดีฝ่ายทรัพยากรบุคคลและกิจการทั่วไป ผศ.ดร.
ลลิตา ธงภักดี
ผู้ช่วยอธิการบดีฝ่ายพัฒนางานวิชาการและวิจัย ดร.
โกสินทร์ ชำนาญพล ผอ.กองนโยบายและแผน
พร้อมรองศาสตราจารย์ ดร. กิติพงษ์
ลีโอนามคณบดีคณะครุศาสตร์ ผศ.ดร.สุภาพ ผู้รุ่งเรือง
รองคณบดีฝ่ายบริหาร และคณาจารย์สาขาการศึกษาพิเศษ

ได้ลงพื้นที่ตรวจสอบเยี่ยมผลการดำเนินงานโครงการพัฒนาโ
งเรียนต้นแบบเรียนรวมร่วมผลิตครูเชิงบูรณาการ
ด้านการจัดการศึกษาแบบเรียนรวม ณ
โรงเรียนบุญเหลือวิทยานุสรณ์ ทั้งนี้ นายพิษณุ
คุณชื่นผู้อำนวยการโรงเรียนบุญเหลือวิทยานุสรณ์
ได้มอบหมายให้ นายสมยศโคตรบรม
พร้อมทั้งคณะผู้บริหารและผู้รับผิดชอบงานเรียนรวมให้การต่อ
รับคณะกรรมการติดตามประเมินผล
และนำเสนอข้อมูลผลการดำเนินการจัดการศึกษาแบบเร
ียนรวม เพื่อนำสู่การพัฒนาการจัดการศึกษาที่ยั่งยืนต่อไป

#100ครุศาสตร์
#สร้างนักปราชญ์ประชาวิญญานครู
#100ปีมหาวิทยาลัยราชภัฏนครราชสีมา

 คณะครุศาสตร์
มหาวิทยาลัยราชภัฏนครราชสีมา
23 มิ.ย. 2566

ครุศาสตร์โคราช มุ่งเสริมสร้าง 10
โรงเรียนต้นแบบศาสตร์แห่งครู
พัฒนาท้องถิ่นสู่ความยั่งยืนของชาติ

ด้วยท่านรองศาสตราจารย์ ดร. กิติพงษ์ ลีโอนาม
คณบดีคณะครุศาสตร์ได้ให้เกียรติเป็นประธานในการประชุม
ติดตามการดำเนินงานโครงการพัฒนาโรงเรียนต้นแบบร่วมผล
ผลิตครูเชิงบูรณาการ (Premier School of Student
Teachers) พร้อมด้วย ผู้ช่วยศาสตราจารย์ ดร. สุภาพ ผู้รุ่งเรือง
รองคณบดีฝ่ายบริหาร คณะครุศาสตร์
และตัวแทนคณาจารย์จากโรงเรียนต้นแบบทั้ง 10 โรงเรียน
ร่วมประชุมเสนอความก้าวหน้าพร้อมทั้งสะท้อนปัญหาและ
ถอดบทเรียนการเรียนรู้การทำงานโครงการดังกล่าว
เพื่อเตรียมความพร้อมเสนอ show share and learn
ในงานครุศาสตร์ราชภัฏวิชาการในลำดับต่อไป

#ครุศาสตร์ให้ ไดมากกว่าบริการวิชาการ
#100ปีครุศาสตร์
#สร้างนักปราชญ์ประชาวิญญานครู
#100ปีมหาวิทยาลัยราชภัฏนครราชสีมา





2.3.2 นำเสนอผลการเรียนรู้จากโรงเรียนต้นแบบร่วมผลิตครูเชิงบูรณาการ (Show Share & Learn)

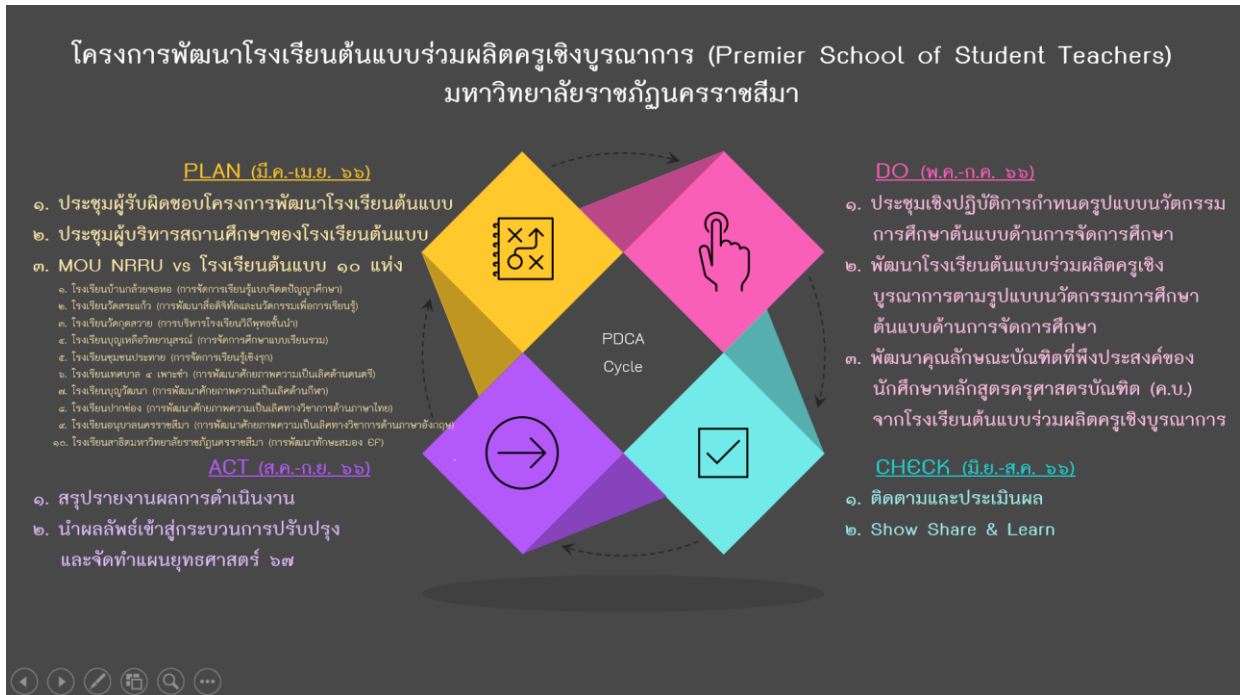


ปรับปรุง (A: Act) (สิงหาคม-กันยายน 2566)

2.4.1 สรุปรายงานผลการดำเนินงาน

2.4.2 นำผลลัพธ์เข้าสู่กระบวนการปรับปรุงและจัดทำแผนยุทธศาสตร์ ประจำปีงบประมาณ พ.ศ. 2567





PDCA Cycle โครงการพัฒนาโรงเรียนต้นแบบร่วมผลิตครูเชิงบูรณาการ (Premier School of Student Teachers) มหาวิทยาลัยราชภัฏนครราชสีมา



🌱 Timeline โครงการพัฒนาโรงเรียนต้นแบบร่วมผลิตครูเชิงบูรณาการ (Premier School of Student Teachers) มหาวิทยาลัยราชภัฏนครราชสีมา 🌱



1. ประชุมผู้รับผิดชอบโครงการพัฒนาโรงเรียนต้นแบบ (9 มีนาคม 66 เวลา 13.00 น. ณ ห้องประชุมภูมิตร์)
2. ประชุมผู้บริหารสถานศึกษาของโรงเรียนต้นแบบ 10 แห่ง (20 มีนาคม 66 เวลา 15.00 น. ณ ห้องประชุมออนไลน์ (Zoom))
3. ลงนามความร่วมมือ MOU ระหว่างคณะผู้บริหารกับโรงเรียนต้นแบบ 10 แห่ง (5 เมษายน 66 เวลา 09.00 น. ณ ห้องประชุมสระบัว)
4. ประชุมเชิงปฏิบัติการกำหนดรูปแบบนวัตกรรมการศึกษาต้นแบบด้านการจัดการศึกษา (ณ บ้าน-พฤษภาคม 66 ณ โรงเรียนต้นแบบ 10 แห่ง)
5. พัฒนาโรงเรียนต้นแบบร่วมผลิตครูเชิงบูรณาการตามรูปแบบนวัตกรรมศึกษาต้นแบบด้านการจัดการศึกษา (พฤษภาคม-มิถุนายน 66 ณ โรงเรียนต้นแบบ 10 แห่ง)
6. พัฒนาคุณลักษณะบัณฑิตที่พึงประสงค์ของนักศึกษาหลักสูตรศาสตรบัณฑิต (ค.บ.) จากโรงเรียนต้นแบบร่วมผลิตครูเชิงบูรณาการ (มิถุนายน-กรกฎาคม 66 ณ โรงเรียนต้นแบบ 10 แห่ง)
7. นำเสนอผลการเรียนรู้จากโรงเรียนต้นแบบร่วมผลิตครูเชิงบูรณาการ (Show Share & Learn) (4 สิงหาคม 66 ณ หอประชุมใหญ่ อาคาร 38 ชั้น 2)



Timeline โครงการพัฒนาโรงเรียนต้นแบบร่วมผลิตครูเชิงบูรณาการ (Premier School of Student Teachers) มหาวิทยาลัยราชภัฏนครราชสีมา

2.2 ผลผลิตจากการดำเนินโครงการ (Output)

ตัวชี้วัดผลผลิต (Output)	หน่วยนับ	ค่าเป้าหมาย	ผลการดำเนินงาน
1. รูปแบบโรงเรียนต้นแบบร่วมผลิตครูเชิงบูรณาการ มหาวิทยาลัยราชภัฏนครราชสีมา	โรงเรียนต้นแบบ	10	บรรลุเป้าหมาย
2. รูปแบบนวัตกรรมการศึกษาต้นแบบด้านการจัดการศึกษา	รูปแบบ	10	บรรลุเป้าหมาย
3. ครูผู้สอนของโรงเรียนต้นแบบร่วมผลิตครูเชิงบูรณาการ	คน	120	บรรลุเป้าหมาย
4. อาจารย์ผู้สอนนักศึกษาหลักสูตรครุศาสตรบัณฑิต (ค.บ.)	คน	50	บรรลุเป้าหมาย
5. นักศึกษาหลักสูตรครุศาสตรบัณฑิต (ค.บ.) ชั้นปีที่ 2	คน	200	บรรลุเป้าหมาย

2.3 ผลลัพธ์จากการดำเนินโครงการ (Outcome)

ชื่อตัวชี้วัดผลลัพธ์ (Outcome)	หน่วยนับ	ค่าเป้าหมาย	ผลการดำเนินงาน
1. มีรูปแบบโรงเรียนต้นแบบร่วมผลิตครูเชิงบูรณาการ มหาวิทยาลัยราชภัฏนครราชสีมา	จำนวน	10 โรงเรียน	บรรลุเป้าหมาย
2. มีรูปแบบนวัตกรรมการศึกษาต้นแบบด้านการจัดการศึกษา	จำนวน	10 โรงเรียน	บรรลุเป้าหมาย
3. ร้อยละครูผู้สอนของโรงเรียนต้นแบบร่วมผลิตครูเชิงบูรณาการ มหาวิทยาลัยราชภัฏนครราชสีมา มีความรู้ความเข้าใจและสมรรถนะด้านการจัดการเรียนรู้	ร้อยละ	ไม่น้อยกว่า ร้อยละ 80	บรรลุเป้าหมาย
4. ร้อยละอาจารย์ผู้สอนนักศึกษาหลักสูตรครุศาสตรบัณฑิต (ค.บ.) มหาวิทยาลัยราชภัฏนครราชสีมา มีความรู้ความเข้าใจและสมรรถนะด้านการจัดการเรียนรู้	ร้อยละ	ไม่น้อยกว่า ร้อยละ 80	บรรลุเป้าหมาย
5. ร้อยละนักศึกษาหลักสูตรครุศาสตรบัณฑิต (ค.บ.) ชั้นปีที่ 2 มหาวิทยาลัยราชภัฏนครราชสีมา มีความรู้ความเข้าใจและสมรรถนะด้านการจัดการเรียนรู้	ร้อยละ	ไม่น้อยกว่า ร้อยละ 80	บรรลุเป้าหมาย

2.4 หน่วยงาน/เครือข่ายที่ร่วมดำเนินโครงการ

- 2.4.1 โรงเรียนบ้านกล้วยจอหอ (สพป.นครราชสีมา เขต 1)
- 2.4.2 โรงเรียนวัดสระแก้ว (สพป.นครราชสีมา เขต 1)
- 2.4.3 โรงเรียนวัดกุดสวาย (สพป.นครราชสีมา เขต 2)
- 2.4.4 โรงเรียนบุญเหลือวิทยานุสรณ์ (สพม.นม)
- 2.4.5 โรงเรียนชุมชนประทาย (สพป.นครราชสีมา เขต 7)
- 2.4.6 โรงเรียนเทศบาล 4 เพาะชำ (เทศบาลนครนครราชสีมา)
- 2.4.7 โรงเรียนบุญวัฒนา (สพม.นม)
- 2.4.8 โรงเรียนปากช่อง (สพม.นม)
- 2.4.9 โรงเรียนอนุบาลนครราชสีมา (สพป.นครราชสีมา เขต 1)
- 2.4.10 โรงเรียนสาธิตมหาวิทยาลัยราชภัฏนครราชสีมา (คณะครุศาสตร์)

2.5 จำนวนองค์ความรู้/ชุดความรู้ที่นำไปใช้ในการพัฒนาท้องถิ่น

- 2.5.1 การจัดการเรียนรู้แบบจิตตปัญญาศึกษา
- 2.5.2 การพัฒนาสื่อดิจิทัลและนวัตกรรมเพื่อการเรียนรู้
- 2.5.3 การบริหารโรงเรียนวิถีพุทธชั้นนำ
- 2.5.4 การจัดการศึกษาแบบเรียนรวม
- 2.5.5 การจัดการเรียนรู้เชิงรุก
- 2.5.6 การพัฒนาศักยภาพความเป็นเลิศด้านดนตรี
- 2.5.7 การพัฒนาศักยภาพความเป็นเลิศด้านกีฬา
- 2.5.8 การพัฒนาศักยภาพความเป็นเลิศทางวิชาการด้านภาษาไทย
- 2.5.9 การพัฒนาศักยภาพความเป็นเลิศทางวิชาการด้านภาษาอังกฤษ
- 2.5.10 การพัฒนาทักษะทางสมอง EF (Executive Functions) สำหรับเด็กปฐมวัย

2.6 จำนวนรายวิชาที่มีการบูรณาการพันธกิจสัมพันธ์เพื่อพัฒนาท้องถิ่น

- 2.6.1 การพัฒนาหลักสูตร (Curriculum Development)
- 2.6.2 วิธีวิทยาการจัดการเรียนรู้ (Learning Management Methodology)
- 2.6.3 จิตตปัญญาศึกษาเพื่อคุณภาพชีวิต (Contemplative Education for Quality of Life)
- 2.6.4 นวัตกรรมและเทคโนโลยีเพื่อการเรียนรู้ (Innovation and Technology for Learning)
- 2.6.5 จิตวิญญาณความเป็นครู (Teachers' Spirituality)
- 2.6.6 ความรู้ทางการศึกษาพิเศษ (Introduction to Special Education)
- 2.6.7 รูปแบบและกลยุทธ์การเรียนการสอน (Instructional Strategies and Model)
- 2.6.8 สุนทรียะ (Aesthetics)

- 2.6.9 ดนตรีตะวันตก - ทักษะเครื่องลมทองเหลือง 1 (Western Music - Brass Instrument Skills 1)
- 2.6.10 ประวัติดนตรีตะวันตกและดนตรีไทย (History of Western and Thai Music)
- 2.6.11 ทฤษฎีดนตรีตะวันตก (Theory of Western Music)
- 2.6.12 เทคโนโลยีดนตรี (Music Technology)
- 2.6.13 การสอนรวมวงดนตรีตะวันตก (Teaching Western Music Ensemble)
- 2.6.14 วิธีวิทยาการจัดการเรียนรู้พลศึกษา (Methodology Learning Organization in Physical Education)
- 2.6.15 การสร้างเสริมและดูแลสุขภาพ (Health Promotion and Care)
- 2.6.16 ภาษาเพื่อการสื่อสารสำหรับครู (Language for Teachers' Communication)
- 2.6.17 ทักษะการอ่านและการเขียนภาษาอังกฤษ (English Reading and Writing Skill)
- 2.6.18 วัฒนธรรมโลกสำหรับครูภาษาอังกฤษ (World Cultures for Teachers of English)
- 2.6.19 การจัดกิจกรรมทางศิลปะระดับการศึกษาปฐมวัย (Art Activity for Early Childhood Education)
- 2.6.20 การจัดประสบการณ์การเรียนรู้แบบบูรณาการสำหรับเด็กอายุต่ำกว่า 3 ปี (Integrated Learning Experience for Children under 3 Years)

บทที่ 3

สรุปผลการดำเนินงาน

3.1 สรุปผล

3.1.1 เชิงปริมาณ

- 3.1.1.1 โรงเรียนต้นแบบร่วมผลิตครูเชิงบูรณาการ จำนวน 10 โรงเรียน
- 3.1.1.2 รูปแบบนวัตกรรมการศึกษาต้นแบบด้านการจัดการศึกษา จำนวน 10 รูปแบบ
- 3.1.1.3 ครูผู้สอนของโรงเรียนต้นแบบร่วมผลิตครูเชิงบูรณาการ จำนวน 120 คน
- 3.1.1.4 อาจารย์ผู้สอนนักศึกษาหลักสูตรครุศาสตรบัณฑิต (ค.บ.) จำนวน 50 คน
- 3.1.1.5 นักศึกษาหลักสูตรครุศาสตรบัณฑิต (ค.บ.) จำนวน 200 คน

3.1.2 เชิงคุณภาพ

3.1.2.1 ได้คู่มือสำหรับการพัฒนาโรงเรียนต้นแบบร่วมผลิตครูเชิงบูรณาการ มหาวิทยาลัยราชภัฏนครราชสีมา สามารถนำไปใช้สู่การปฏิบัติเพื่อยกระดับคุณภาพการบริหารองค์กรให้บรรลุเป้าหมายตามพันธกิจหลักได้อย่างมีประสิทธิภาพ ทั้งในด้านการบริหารงานวิชาการและการให้บริการแก่สังคมอย่างมีคุณภาพ นอกจากนี้ องค์ความรู้ที่ได้จากการศึกษาในครั้งนี้ ผู้บริหารสถานศึกษาอื่น ๆ ยังสามารถนำไปปรับใช้ให้เหมาะสมกับบริบทสถานศึกษาของตนเอง อันจะส่งผลโดยตรงต่อการพัฒนาคุณภาพของนักเรียนอย่างแท้จริง

3.1.2.2 ได้แนวทางการพัฒนาทรัพยากรการเรียนรู้ของโรงเรียนต้นแบบร่วมผลิตครูเชิงบูรณาการ มหาวิทยาลัยราชภัฏนครราชสีมา สามารถต่อยอดและขยายผลให้แก่โรงเรียนเครือข่ายโดยรอบเป็นศูนย์กลางการเรียนรู้และแลกเปลี่ยนทรัพยากรการเรียนรู้ร่วมกัน

3.1.2.3 ครูผู้สอนของโรงเรียนต้นแบบร่วมผลิตครูเชิงบูรณาการ มหาวิทยาลัยราชภัฏนครราชสีมา มีความรู้ความเข้าใจและสมรรถนะด้านการจัดการเรียนรู้ สามารถนำไปประยุกต์ใช้สู่การปฏิบัติในชั้นเรียนได้อย่างมีประสิทธิภาพ

3.1.2.4 อาจารย์ผู้สอนนักศึกษาหลักสูตรครุศาสตรบัณฑิต (ค.บ.) มหาวิทยาลัยราชภัฏนครราชสีมา มีความรู้ความเข้าใจและสมรรถนะด้านการจัดการเรียนรู้ สามารถนำไปประยุกต์ใช้สู่การปฏิบัติในชั้นเรียนได้อย่างมีประสิทธิภาพ

3.1.2.5 นักศึกษาหลักสูตรครุศาสตรบัณฑิต (ค.บ.) มหาวิทยาลัยราชภัฏนครราชสีมา มีความรู้ความเข้าใจและสมรรถนะด้านการจัดการเรียนรู้ มีการประยุกต์ใช้ได้กับการสอนในหลากหลายสถานการณ์ ทั้งการเรียนในห้องเรียน การสอนงาน การบรรยาย การฝึกอบรม เริ่มตั้งแต่แนวทางการเตรียมตัวก่อนการสอน วิธีการสอนให้ผู้เรียนเข้าใจ วิธีกระตุ้นให้ผู้เรียนเกิดความกระตือรือร้น วิธีการสอนให้เหมาะกับผู้เรียนแต่ละบุคคล และวิธีการสอนผู้เรียนกลุ่มใหญ่

3.1.2.6 นักศึกษาหลักสูตรครุศาสตรบัณฑิต (ค.บ.) มหาวิทยาลัยราชภัฏนครราชสีมา เห็นคุณค่าของการเป็นครู ศรัทธาต่อตนเองและมุ่งพัฒนาตนเองเพื่อการเป็นครูที่ดี ศรัทธาต่ออาชีพครู รักษาเกียรติและปกป้องศักดิ์ศรีของความเป็นครู ปฏิบัติตนในหน้าที่ความเป็นครูด้วยการเข้าใจตนเอง เข้าถึงผู้เรียน และมุ่งพัฒนาความเป็นวิชาชีพ รักองค์กร และอาชีพของตน

3.2 องค์ความรู้/นวัตกรรมที่เกิดจากการดำเนินโครงการ

3.2.1 โรงเรียนต้นแบบร่วมผลิตครูเชิงบูรณาการโดยใช้นวัตกรรมจิตศึกษา PBL + PLC โดยบูรณาการร่วมกับแนวคิดจิตตปัญญาศึกษา โรงเรียนบ้านกล้วยจอหอ สำนักงานเขตพื้นที่การศึกษาประถมศึกษา นครราชสีมา เขต 1

3.2.2 โรงเรียนต้นแบบร่วมผลิตครูเชิงบูรณาการ (สื่อดิจิทัลและนวัตกรรมเพื่อการเรียนรู้: Instructional Innovation and Digital Media) โรงเรียนวัดสระแก้ว (สพป.นครราชสีมา เขต 1) ตำบลในเมือง อำเภอเมือง นครราชสีมา จังหวัดนครราชสีมา

3.2.3 โรงเรียนต้นแบบร่วมผลิตครูเชิงบูรณาการ (โรงเรียนวิถีพุทธชั้นนำ: Leading Buddhism - Oriented School) โรงเรียนวัดกุตสวาย (สพป.นครราชสีมา เขต 2) ตำบลพลับพลา อำเภอโชคชัย จังหวัด นครราชสีมา

3.2.4 โรงเรียนต้นแบบการจัดการศึกษาแบบเรียนรวม โรงเรียนบุญเหลือวิทยานุสรณ์

3.2.5 โรงเรียนต้นแบบร่วมผลิตครูเชิงบูรณาการตามแนวคิด Active Learning จากการจัดการเรียนรู้ โดยใช้ชุมชนเป็นฐานสู่การพัฒนาสมรรถนะผู้เรียน โรงเรียนชุมชนประทาย สำนักงานเขตพื้นที่การศึกษา ประถมศึกษานครราชสีมาเขต 7

3.2.6 โรงเรียนต้นแบบร่วมผลิตครูเชิงบูรณาการ “การพัฒนาศักยภาพความเป็นเลิศด้านดนตรี”

3.2.7 โรงเรียนต้นแบบร่วมผลิตครูเชิงบูรณาการ (Premier School of Student Teachers) “การพัฒนาศักยภาพความเป็นเลิศด้านกีฬา” โรงเรียนบุญวัฒนา

3.2.8 โรงเรียนต้นแบบร่วมผลิตครูเชิงบูรณาการการพัฒนาศักยภาพความเป็นเลิศทางวิชาการด้าน ภาษาไทยด้วยแนวคิดจิตตปัญญา (Innovative Minds) โรงเรียนปากช่อง

3.2.9 Using 5 C's Framework to create multi-purpose English textbooks for 1st - 6th graders of IEC Anuban Nakhon Ratchasima School under the Premier School Project of Education Faculty, Nakhon Ratchasima Rajabhat University

3.2.10 โรงเรียนต้นแบบร่วมผลิตครูเชิงบูรณาการ (Premier School of Student Teachers) เรื่อง การพัฒนาทักษะทางสมอง EF (Executive Functions) สำหรับเด็กปฐมวัย โรงเรียนสาธิตมหาวิทยาลัยราชภัฏ นครราชสีมา

3.3 ปัญหาอุปสรรค

3.3.1 กระบวนการตัดสินใจบางเรื่องของโครงการ การทบทวนโครงการที่ล่าช้า ทำให้ต้องเลื่อนระยะเวลาของโครงการออกไป

3.3.2 การเร่งดำเนินงานให้เสร็จตามตารางเวลา กระทบต่อคุณภาพของผลงานโครงการ

3.3.3 การปรับลดงบประมาณในการดำเนินโครงการ มีผลต่อการทำกิจกรรมตามแผนงานของโครงการ

3.3.4 การวางแผนงานของโครงการแต่แรกไม่มีประสิทธิภาพในการเร่งรัดการทำกิจกรรมให้เสร็จตามกรอบเวลาของโครงการ

3.4 ข้อเสนอแนะ

3.4.1 ก่อนเริ่มจัดทำรายละเอียดโครงการ ควรมีการเก็บรวบรวมข้อมูล สภาพปัญหา/ความต้องการที่ชัดเจน เชนปริมาณ โดยประชุมหารือ การประชาคม ร่วมกับหน่วยงานต่าง ๆ กลุ่มเป้าหมาย เพื่อให้การเขียนรายละเอียดโครงการมีความชัดเจน ครบถ้วน อันจะนำไปสู่การแก้ไขปัญหา/ความต้องการได้อย่างตรงประเด็น

3.4.2 ควรวิเคราะห์ถึงความจำเป็นเร่งด่วนของโครงการเป็นสำคัญ โดยเน้นถึงผลประโยชน์ที่จะได้กับกลุ่มเป้าหมายและผลกระทบทางยุทธศาสตร์ให้มากที่สุด

3.4.3 ควรพิจารณาตัวชี้วัดและค่าเป้าหมาย ประกอบในการจัดทำโครงการเพื่อให้มีผลสัมฤทธิ์ตรงตามตัวชี้วัดและค่าเป้าหมายดังกล่าว โดยเฉพาะการจัดทำโครงการตามประเด็นยุทธศาสตร์ การจัดทำโครงการควรสะท้อนให้เห็นถึงผลสำเร็จเป็นเชิงปริมาณที่สามารถบอกได้ว่าสำเร็จตามเป้าหมายที่กำหนดไว้

ภาคผนวก

โรงเรียนต้นแบบร่วมผลิตครูเชิงบูรณาการโดยใช้
นวัตกรรมจิตศึกษา PBL + PLC
โดยบูรณาการร่วมกับแนวคิดจิตตปัญญาศึกษา
โรงเรียนบ้านกล้วยจอหอ
สำนักงานเขตพื้นที่การศึกษาประถมศึกษานครราชสีมาเขต 1



จัดทำโดย

ผู้ช่วยศาสตราจารย์ ดร.สิริรัตน์ นาकिन และคณะ
คณะครุศาสตร์ มหาวิทยาลัยราชภัฏนครราชสีมา

โรงเรียนต้นแบบร่วมผลิตครูเชิงบูรณาการ ตามแนวคิดจิตศึกษา PBL PLC
โดยบูรณาการร่วมกับแนวคิดจิตตปัญญาศึกษา
โรงเรียนบ้านกล้วยจอหอสำนักงานเขตพื้นที่การศึกษาประถมศึกษานครราชสีมาเขต 1

1. ที่มาและความสำคัญ

การผลิตและพัฒนาครูและบุคลากรทางการศึกษาที่มีสมรรถนะสูง มี 2 เป้าประสงค์ 7 กลยุทธ์ และ 11 ตัวชี้วัด เป้าประสงค์คือ สร้างครูที่เก่งวิชาการ เก่งภาษา เก่งสอน มีจิตวิญญาณความเป็นครู รู้และรักซึ่งกันและกัน น้อมนำศาสตร์พระราชามาปฏิบัติปฏิบัติงาน และครูและบุคลากรทางการศึกษามีสมรรถนะในการจัดการศึกษาและพัฒนาผู้เรียนได้อย่างมีประสิทธิภาพ อีกทั้งยังมีกลยุทธ์ ที่น่าสนใจด้วยกัน 4 ประการ และข้อที่สำคัญคือ การยกระดับคุณภาพกระบวนการฝึกประสบการณ์วิชาชีพครู โดยร่วมจัดการเรียนรู้ในสถานศึกษา (School Integrated Learning : SIL) ทั้งนี้สอดคล้องกับตัวชี้วัด เรื่อง นวัตกรรมเพื่อการเสริมสร้างคุณลักษณะครูของพระราชา (ยุทธศาสตร์มหาวิทยาลัยราชภัฏนครราชสีมา (พ.ศ. 2561-2580) (2566. น.1-2)

อย่างไรก็ตาม โรงเรียนต้นแบบร่วมผลิตครูเชิงบูรณาการ ตามแนวคิดจิตศึกษา PBL PLC โดยบูรณาการร่วมกับแนวคิดจิตตปัญญาศึกษา กรณีศึกษาโรงเรียนบ้านกล้วยจอหอ เป็นแนวทางในการพัฒนาผู้เรียน ครูผู้สอน นักศึกษา คณะครุศาสตร์ที่กำลังศึกษาในชั้นปีที่ 3 มหาวิทยาลัยราชภัฏนครราชสีมา อย่างไรก็ตามเมื่อวิเคราะห์องค์ประกอบของการจัดการเรียนรู้เรียบร้อยแล้ว จะเป็นการจัดทำโครงสร้างรายวิชา และนำไปสู่การออกแบบหน่วยการเรียนรู้ ซึ่งจะต้องกำหนดเป้าหมายของการจัดการเรียนรู้ การแสวงหา วิธีการแก้ปัญหาในชีวิตประจำวันโดยใช้ความรู้ในกลุ่มสาระนั้นๆ รวมถึงการกำหนดชิ้นงานภาระงานเพื่อเป็น ผลจากการจัดการเรียนรู้ นำไปสู่การวัดและประเมินผลการจัดการเรียนรู้ นำไปสู่การจัดการเรียนการสอนผ่านหน่วยการจัดการเรียนรู้ (บทสัมภาษณ์ผู้บริหาร. วันที่ 12 พ.ค. 66) ซึ่งการจัดการเรียนรู้แบบจิตศึกษา PBL PLC และบูรณาการร่วมกับแนวคิดจิตตปัญญาศึกษา ตามโมเดล C-SPA Model ที่ได้พัฒนาขึ้น นำไปประยุกต์ใช้กับทางโรงเรียนเพื่อให้มีประสิทธิภาพต่อไป (สิริรัตน์ นาकिन และคณะ. 2566. น. 11-16)

จากความสำคัญดังกล่าว คณะครุศาสตร์ มหาวิทยาลัยราชภัฏนครราชสีมา จึงได้พัฒนาเป็นโรงเรียนต้นแบบร่วมผลิตครูเชิงบูรณาการ เพื่อสร้างความสำคัญและเห็นคุณค่าของการดำเนินงานอย่างมีคุณภาพต่อไป

2. วัตถุประสงค์

2.1 เพื่อจัดทำคู่มือรูปแบบการเรียนการสอนโดยใช้วัตกรรมการศึกษา PBL PLC บูรณาการร่วมกับแนวคิดจิตตปัญญาศึกษา มหาวิทยาลัยราชภัฏนครราชสีมา

2.2 เพื่อพัฒนาทรัพยากรการจัดการเรียนรู้ของโรงเรียนต้นแบบร่วมผลิตครูเชิงบูรณาการโดยใช้วัตกรรมการศึกษา PBL PLC บูรณาการร่วมกับแนวคิดจิตตปัญญาศึกษา มหาวิทยาลัยราชภัฏนครราชสีมา

2.3 ผู้ใช้ความรู้ เป็นผู้บริหารสถานศึกษา ครูผู้สอน นักศึกษาครู และอาจารย์ในคณะครุศาสตร์ที่

2.4 ร่วมกันแลกเปลี่ยนเรียนรู้โรงเรียนต้นแบบร่วมผลิตครูเชิงบูรณาการ

2.3.1 ผู้บริหารสถานศึกษา และครูผู้สอน รวมทั้งสิ้น 14 คน

2.3.2 นักเรียนระดับชั้นอนุบาล

2.3.3 นักเรียนระดับชั้นประถมศึกษา

ตารางที่ 1 แสดงจำนวนนักเรียน ชาย และหญิง ระดับชั้นเรียน

ชั้น/เพศ	ชาย	หญิง	รวม	ห้องเรียน
อนุบาล 1	9	3	12	1
อนุบาล 2	2	4	6	1
อนุบาล 3	12	12	24	1
รวม อนุบาล	23	19	42	3
ประถมศึกษาปีที่ 1	5	7	12	1
ประถมศึกษาปีที่ 2	6	3	9	1
ประถมศึกษาปีที่ 3	14	8	22	1
ประถมศึกษาปีที่ 4	7	8	15	1
ประถมศึกษาปีที่ 5	15	3	18	1
ประถมศึกษาปีที่ 6	12	6	18	1
รวมประถม	59	35	94	6

ที่มา : https://data.bopp-obec.info/web/index_view_stu.php?School_ID=1030200897

2.5 กระบวนการพัฒนานวัตกรรมโดยผ่านกระบวนการจัดการความรู้

กระบวนการพัฒนาโรงเรียนต้นแบบร่วมผลิตเชิงบูรณาการมีการดำเนินงานตามกิจกรรมทั้ง 4

กิจกรรมมีรายละเอียดดังนี้

กิจกรรมที่ 1 ประชุมเชิงปฏิบัติการกำหนดรูปแบบนวัตกรรมการศึกษาต้นแบบด้านการจัดการศึกษา

- ศึกษาข้อมูลพื้นฐานและความต้องการเฉพาะทางสู่การพัฒนาเป็นโรงเรียนต้นแบบการใช้นวัตกรรมจิตศึกษา
- ชี้แจงทำความเข้าใจกับผู้บริหารสถานศึกษา ครูผู้สอน และผู้มีส่วนเกี่ยวข้องเกี่ยวกับการพัฒนาโรงเรียนต้นแบบในโรงเรียนต้นแบบโดยใช้นวัตกรรมจิตศึกษาร่วมผลิตครูเชิงบูรณาการทุกมิติ
- ประชุมเชิงปฏิบัติการกำหนดรูปแบบนวัตกรรมการศึกษาต้นแบบด้านการจัดการศึกษาตามบริบทของโรงเรียนบ้านกล้วยจอหอ



กิจกรรมที่ 2 พัฒนาโรงเรียนต้นแบบร่วมผลิตครูเชิงบูรณาการโดยใช้นวัตกรรมจิตศึกษา PBL

PLC



กิจกรรมที่ 3 พัฒนาคุณลักษณะบัณฑิตอันพึงประสงค์ หลักสูตรครุศาสตร สาขาจิตวิทยาการ

ปรึกษาและการแนะแนว ชั้นปีที่ 3



กิจกรรมที่ 4 นำเสนอผลการเรียนรู้จากโรงเรียนต้นแบบร่วมผลิตครูเชิงบูรณาการ



2.6 ผลลัพธ์หรือองค์ความรู้ที่ได้

การออกแบบหน่วยการเรียนรู้ที่บูรณาการแนวคิดจิตศึกษา PBL PLC และบูรณาการแนวคิดจิตตปัญญา ฝึกปฏิบัติการเขียนแผนการจัดการเรียนรู้ ตามรูปแบบนวัตกรรมในคู่มือ C-SPA Model และครูผู้สอน ผู้บริหารสถานศึกษาเกิดความรู้ความเข้าใจและถ่ายทอดองค์ความรู้ให้กับนักศึกษาได้อย่างมีคุณภาพ รายละเอียด คลิตลิงค์รูปภาพดังนี้ (https://drive.google.com/drive/folders/16B1h9L3JB-cxvmr-Omjn2toBDkZL_6BO)

2.7 ปัจจัยสู่ความสำเร็จ (เทคนิค วิธีการ เคล็ดลับ)

การศึกษาระบบการนำรูปแบบที่พัฒนาขึ้นไปใช้และขยายผลลงสู่โรงเรียนต้นแบบร่วมผลิตเชิง

บูรณาการ มีขั้นตอนการสอน 4 ขั้นตอน ตามองค์ประกอบของรูปแบบการจัดการเรียนรู้และลงสู่ชั้นเรียน โดยครูผู้สอนสามารถออกแบบหน่วยการเรียนรู้ฐานสมรรถนะ เขียนแผนการจัดการเรียนรู้ และสาคิตการ สอนตามแนวคิดที่ได้อบรมเชิงปฏิบัติการได้เมื่อวันที่ 12-15 พ.ค. 2566 ณ โรงเรียนบ้านกล้วยจอหอ ต่อมา ได้ศึกษาออกแบบพัฒนาคุณลักษณะนักศึกษา เมื่อวันที่ 12-16 ก.ค. 2566 โดยแบ่งออกเป็นชั่วโมงที่ลงไป สังเกตการสอน ณ สถานศึกษา และ กลับมาฝึกปฏิบัติการเขียนแผนการจัดการเรียนรู้ที่มหาวิทยาลัยราชภัฏ นครราชสีมา และนำเสนอผลงาน จากนั้นจึงกลับไปสังเกตการสอนของครูที่เลี้ยง เพื่อรับคำแนะนำ ในการ จัดการเรียนการสอน การเขียนแผน และฝึกปฏิบัติเป็นครูผู้ร่วมสอนในชั้นเรียนระดับชั้นประถมศึกษาปีที่ 5 ห้องเรียน(ครูฝน) และศึกษาสลับเปลี่ยนกันเรียนรู้ทั้งระดับอนุบาล และระดับชั้นประถม เมื่อครบแล้ว นักศึกษาร่วมแลกเปลี่ยนเรียนรู้วง PLC โดยผู้ร่วมสนทนาคือ ผู้บริหารสถานศึกษา ผอ.เอกฉันทโชคโตฉันท และรองผู้อำนวยการทุกคน (อ่านรายละเอียดได้ตามลิงค์การบันทึกผล)



2.8 การนำไปใช้ประโยชน์ ข

การขยายผลรูปแบบที่ได้พัฒนาขึ้นให้กับโรงเรียนเครือข่ายจิตศึกษา PBL PLC เขต 5 และเขต 6 ที่เข้าร่วมศึกษาแลกเปลี่ยนเรียนรู้ ในวันที่โรงเรียนได้สรุปและจัดกิจกรรมปิดควอเตอร์ของหน่วยการเรียนรู้ และได้รับความสนใจจากผู้บริหารโรงเรียนที่เข้าร่วมสังเกตการณ์

2.9 วิธีหรือเครื่องมือที่ใช้ในการประเมินผลการนำความรู้ไปใช้

2.9.1 รูปแบบการจัดการเรียนรู้ CSPA Model ที่พัฒนาขึ้น และออกแบบการสอนตามกิจกรรม การเรียนรู้ที่ได้ให้ขั้นตอนไว้ 4 ขั้นตอน

2.9.2 การออกแบบหน่วยการเรียนรู้ ตามนวัตกรรมจิตศึกษา PBL PLC

2.9.3 แผนการจัดการเรียนรู้ ตามนวัตกรรมจิตศึกษา PBL PLC

2.9.แหล่งอ้างอิงหรือบุคคลอ้างอิง

- คู่มือการพัฒนาารูปแบบการจัดการเรียนรู้ CSPA Model

- โรงเรียนเครือข่ายลำปลายมาศพัฒนา
- ศูนย์จิตตปัญญาศึกษามหาวิทยาลัยมหิดล

2.10 ประวัติผู้เขียน ประกอบด้วย

- 2.10.1 ผู้ช่วยศาสตราจารย์ ดร.สิริรัตน์ นาคิน อาจารย์ กลุ่มวิชาหลักสูตรและการสอน
- 2.10.2 ดร.จุลมนี สุระโยธิน อาจารย์ กลุ่มวิชาหลักสูตรและการสอน
- 2.10.3 ผู้ช่วยศาสตราจารย์ ดร.ชยพล ธงภักดี ที่ปรึกษาโครงการ
- 2.10.4 ดร.วิกานดา ชัยรัตน์ อาจารย์สาขาจิตวิทยาการศึกษาและการแนะแนว

ที่อยู่ : 340 ถ.สุนทรารายณ์ คณะครุศาสตร์ ต.ในเมือง อ.เมือง จ.นครราชสีมา 30000

ประวัติการศึกษา

ผู้ช่วยศาสตราจารย์.ดร.สิริรัตน์ นาคิน

ปริญญาเอก ปรัชญาดุขฎฐิบัณฑิต สาขาหลักสูตรและการสอน มหาวิทยาลัยมหาสารคาม 2559

ปริญญาโท ครุศาสตรมหาบัณฑิต สาขาหลักสูตรและการสอน มหาวิทยาลัยราชภัฏนครราชสีมา 2552

ปริญญาตรี ครุศาสตรบัณฑิต สาขาวิชาภาษาอังกฤษ มหาวิทยาลัยราชภัฏนครราชสีมา 2549

- e-mail : Sirirat.n@nrru.ac.th

- 093-6197992

โครงการพัฒนาโรงเรียนต้นแบบร่วมผลิตครูเชิงบูรณาการ
(สื่อดิจิทัลและนวัตกรรมเพื่อการเรียนรู้: Instructional Innovation and Digital Media)
ณ โรงเรียนวัดสระแก้ว (สพป.นครราชสีมา เขต 1)
ตำบลในเมือง อำเภอเมืองนครราชสีมา จังหวัดนครราชสีมา

1. ที่มาและความสำคัญ

ตามที่คณะครุศาสตร์ มหาวิทยาลัยราชภัฏนครราชสีมา ได้จัดทำโครงการพัฒนาโรงเรียนต้นแบบร่วมผลิตครูเชิงบูรณาการ (Premier School of Student Teachers) เพื่อนำแผนสู่การปฏิบัติให้บรรลุเป้าหมายผลสัมฤทธิ์ ข้อ 2 มีความเป็นเลิศด้านการผลิตพัฒนาครูและบุคลากรทางการศึกษาที่มีขีดสมรรถนะสูงในวิชาชีพ ตามยุทธศาสตร์มหาวิทยาลัยราชภัฏเพื่อการพัฒนาท้องถิ่น ระยะ 20 ปี (พ.ศ. 2560-2579) นั้น

สาขาวิชาเทคโนโลยีและสื่อสารการศึกษา เป็นหน่วยงานภายใต้คณะครุศาสตร์ จึงต้องมีการพัฒนาคณาจารย์ บุคลากร นักศึกษา และเครือข่ายที่เกี่ยวข้องให้ได้ดำเนินการในศาสตร์ที่ตนเองถนัด เพื่อที่จะได้นำแผนสู่การปฏิบัติได้อย่างเป็นรูปธรรม ซึ่งความถนัดและความเชี่ยวชาญของสาขาฯ คือ ความถนัดด้านสื่อดิจิทัลและนวัตกรรมเพื่อการเรียนรู้ ดังนั้นสาขาวิชาฯ จึงได้จัดทำโครงการพัฒนาโรงเรียนต้นแบบร่วมผลิตครูเชิงบูรณาการ (สื่อดิจิทัลและนวัตกรรมเพื่อการเรียนรู้: Instructional Innovation and Digital Media) โดยการจัดกิจกรรมภายใต้โครงการนี้ เป็นการบูรณาการทำงานร่วมกันระหว่างโรงเรียนวัดสระแก้วกับสาขาวิชาเทคโนโลยีและสื่อสารการศึกษา คณะครุศาสตร์ โดยพัฒนาครูผู้สอน อาจารย์ผู้สอน และนักศึกษา ร่วมกัน ซึ่งโรงเรียนต้นแบบร่วมผลิตครูเชิงบูรณาการที่ได้จากการพัฒนาในครั้งนี้ จะนำไปสู่การปฏิบัติเพื่อยกระดับคุณภาพการบริหารองค์กรให้บรรลุเป้าหมายตามพันธกิจหลักได้อย่างมีประสิทธิภาพ ทั้งในด้านการบริหารงานวิชาการและการให้บริการแก่สังคมอย่างมีคุณภาพ นอกจากนี้ องค์กรความรู้ที่ได้จากการศึกษาในครั้งนี้ ผู้บริหารสถานศึกษาอื่น ๆ ยังสามารถนำไปปรับใช้ให้เหมาะสมกับบริบทสถานศึกษาของตนเอง โดยใช้สื่อดิจิทัลและนวัตกรรมเพื่อการเรียนรู้ที่เหมาะสมและสอดคล้องกับบริบทของโรงเรียน อันจะส่งผลต่อการพัฒนาคุณภาพของผู้เรียนอย่างแท้จริง

2. วัตถุประสงค์

เพื่อพัฒนาครูผู้สอนของโรงเรียนต้นแบบร่วมผลิตครูเชิงบูรณาการ พัฒนาอาจารย์ผู้สอน และพัฒนานักศึกษาหลักสูตร ครุศาสตร์บัณฑิต (ค.บ.) สาขาเทคโนโลยีและสื่อสารการศึกษา มหาวิทยาลัยราชภัฏนครราชสีมา ให้มีความรู้ความเข้าใจและสมรรถนะด้านการจัดการเรียนรู้ และเป็นต้นแบบด้านสื่อดิจิทัลและนวัตกรรมเพื่อการเรียนรู้

3. ผู้ใช้ความรู้

ครู อาจารย์ และผู้สนใจทั่วไป

4. กระบวนการพัฒนานวัตกรรมโดยผ่านกระบวนการจัดการความรู้

สาขาวิชาเทคโนโลยีและสื่อสารการศึกษาดำเนินโครงการพัฒนาโรงเรียนต้นแบบร่วมผลิตครูเชิงบูรณาการ (สื่อดิจิทัลและนวัตกรรมเพื่อการเรียนรู้: Instructional Innovation and Digital Media) ร่วมกับโรงเรียนวัดสระแก้ว ผ่านการดำเนินงาน 4 กิจกรรม ดังนี้

กิจกรรมที่ 1 ประชุมเชิงปฏิบัติการกำหนดรูปแบบนวัตกรรมการศึกษาต้นแบบด้านการจัดการศึกษา

1. ศึกษาข้อมูลพื้นฐานและความต้องการเฉพาะทางสู่การพัฒนาเป็นโรงเรียนต้นแบบ
2. ชี้แจงทำความเข้าใจกับผู้บริหารสถานศึกษา ครูผู้สอน และผู้มีส่วนเกี่ยวข้องเกี่ยวกับการพัฒนาโรงเรียนต้นแบบ

3. ประชุมเชิงปฏิบัติการกำหนดรูปแบบนวัตกรรมการศึกษาต้นแบบด้านการจัดการศึกษา ร่วมกับโรงเรียนวัดสระแก้ว

กิจกรรมที่ 2 พัฒนาโรงเรียนต้นแบบร่วมผลิตครูเชิงบูรณาการตามรูปแบบนวัตกรรมการศึกษาต้นแบบด้านการจัดการศึกษา

1. พัฒนาทรัพยากรการเรียนรู้ เช่น บุคคล สื่อ อาคาร สถานที่ ฯลฯ ของโรงเรียนต้นแบบร่วมผลิตครูเชิงบูรณาการ

2. พัฒนาครูผู้สอนของโรงเรียนต้นแบบร่วมผลิตครูเชิงบูรณาการ

3. พัฒนาอาจารย์ผู้สอนนักศึกษาหลักสูตรครุศาสตรบัณฑิต (ค.บ.)

กิจกรรมที่ 3 พัฒนาคุณลักษณะบัณฑิตที่พึงประสงค์ของนักศึกษาหลักสูตรครุศาสตรบัณฑิต (ค.บ.) จากโรงเรียนต้นแบบร่วมผลิตครูเชิงบูรณาการ

1. ถอดบทเรียนจากครูผู้สอนของโรงเรียนต้นแบบร่วมผลิตครูเชิงบูรณาการ

2. เรียนรู้และต่อยอดรูปแบบนวัตกรรมการศึกษาต้นแบบด้านการจัดการศึกษาที่ส่งผลเชิงประจักษ์ต่อผู้เรียนและกระตุ้นการพัฒนาวิชาชีพครู

กิจกรรมที่ 4 นำเสนอผลการเรียนรู้จากโรงเรียนต้นแบบร่วมผลิตครูเชิงบูรณาการ (Show Share & Learn)

1. จัดเวทีแลกเปลี่ยนเรียนรู้การพัฒนาโรงเรียนต้นแบบร่วมผลิตครูเชิงบูรณาการ

2. ประเมินผล สรุปและรายงานผลการดำเนินการพัฒนาโรงเรียนต้นแบบร่วมผลิตครูเชิงบูรณาการ

5. ผลลัพธ์หรือองค์ความรู้ที่ได้



ต้นทาง

การประชุมชี้แจงทำความเข้าใจผู้บริหารสถานศึกษา ครูผู้สอน และผู้มีส่วนเกี่ยวข้องและกำหนดรูปแบบนวัตกรรมการศึกษาต้นแบบด้านการจัดการศึกษา วันที่ 22 มีนาคม 2566 ณ ห้องประชุมโรงเรียนวัดสระแก้ว



กลางทาง

1. พัฒนาครูผู้สอนโดยการอบรมหลักสูตร การผลิตสื่อการสอน Metaverse วันที่ 3 พฤษภาคม 2566 ณ ห้องปฏิบัติการคอมพิวเตอร์ 27.05.01 อาคาร 27 ชั้น 5 มหาวิทยาลัยราชภัฏ นครราชสีมา



2. นางสุนันทา สร้อยสวัสดิ์ ครูต้นแบบจากโรงเรียนวัดสระแก้ว เป็นวิทยากร อบรมพัฒนาทักษะ Unplugged Coding วันที่ 7 กรกฎาคม 2566 ณ ห้อง Hybrid Classroom (38.05.22) อาคาร 38 ชั้น 5 มหาวิทยาลัยราชภัฏนครราชสีมา



3. นางณิชชา เจียวชัยภูมิ และนางเสาวลักษณ์ พระศรี ครูต้นแบบจากโรงเรียนวัดสระแก้ว เป็นวิทยากร อบรมพัฒนาคุณลักษณะบัณฑิตที่พึงประสงค์ วันที่ 24 กรกฎาคม 2566 ณ ห้อง Hybrid Classroom (38.05.22) อาคาร 38 ชั้น 5 มหาวิทยาลัยราชภัฏนครราชสีมา



4. นักศึกษา ต่อยอดองค์ความรู้ด้าน Unplugged Coding ไปจัดกิจกรรมกับนักเรียนชั้นประถมศึกษาปีที่ 1-6 วันที่ 19 กรกฎาคม 2566 ณ โรงเรียนวัดสระแก้ว



ปลายทาง

ประชุมสรุปองค์ความรู้จากการดำเนินโครงการ ร่วมกับโรงเรียนวัดสระแก้ว วันที่ 27 กรกฎาคม 2566 ณ โรงเรียนวัดสระแก้ว



6. ปัจจัยสู่ความสำเร็จ

6.1 ผู้บริหารสถานศึกษา โรงเรียนวัดสระแก้ว เป็นโรงเรียนเครือข่ายร่วมพัฒนาวิชาชีพครู ร่วมกับสาขาวิชาเทคโนโลยีและสื่อสารมาอย่างต่อเนื่อง โดยนายเสรี เจริญกลาง ผู้อำนวยการโรงเรียนวัดสระแก้ว พร้อมด้วยคณะผู้บริหาร ได้ให้ความร่วมมืออย่างดียิ่งในการดำเนินโครงการในทุก ๆ ด้าน และสนับสนุนให้ครูผู้สอนพัฒนาศักยภาพตนเองในการสร้างสรรค์นวัตกรรมใหม่ ๆ มาใช้กับนักเรียนอย่างต่อเนื่อง

6.2 ครูผู้สอนโรงเรียนวัดสระแก้ว มีความสนใจพัฒนาตนเองด้านการพัฒนาสื่อการสอนรูปแบบใหม่ ๆ เพื่อนำไปประยุกต์ใช้กับนักเรียน และให้ความร่วมมืออย่างดียิ่ง ทั้งในการดำเนินงานการมาถ่ายทอดความรู้ให้กับนักศึกษา และการนำเสนอผลการเรียนรู้จากโครงการ

6.3 อาจารย์ผู้สอนสาขาวิชาเทคโนโลยีและสื่อสารการศึกษา มีความมุ่งมั่น และให้ความร่วมมือกันในการดำเนินโครงการเพื่อพัฒนาครูผู้สอน อาจารย์ผู้สอน และนักศึกษาร่วมกัน

6.4 นักศึกษา ให้ความร่วมมืออย่างดียิ่งทั้งการอบรมพัฒนาตนเอง และการจัดค่ายบริการวิชาการเพื่อถ่ายทอดความรู้ให้กับนักเรียน

7. การนำไปใช้ประโยชน์

7.1 ครูผู้สอนโรงเรียนวัดสระแก้วนำองค์ความรู้ด้านการผลิตสื่อการสอน Metaverse ไปประยุกต์ใช้ในรายวิชาต่าง ๆ

7.2 นักศึกษานำองค์ความรู้ด้าน Unplugged Coding ที่ได้จากครูต้นแบบโรงเรียนวัดสระแก้ว ไปจัดกิจกรรมกับนักเรียนชั้น ป.1-6 โรงเรียนวัดสระแก้ว

7.3 อาจารย์ผู้สอนได้ออกข้อความรู้ด้านบริบทของการสอนระดับการศึกษาขั้นพื้นฐานผ่านครูต้นแบบโรงเรียนวัดสระแก้ว ไปสอดแทรกในการสอนนักศึกษาในรายวิชาต่าง ๆ

8. วิธีหรือเครื่องมือที่ใช้ในการประเมินผลการนำความรู้ไปใช้

8.1 ประเมินผลการนำองค์ความรู้ด้านการผลิตสื่อการสอน Metaverse ไปประยุกต์ใช้ในรายวิชาต่าง ๆ ของครูผู้สอนโรงเรียนวัดสระแก้ว

8.2 ประเมินผลการนำองค์ความรู้ด้าน Unplugged Coding ไปจัดกิจกรรมกับนักเรียนชั้น ป.1-6 โรงเรียนวัดสระแก้ว

8.3 การสังเกตพฤติกรรมนักศึกษา หลังจากผ่านการอบรมพัฒนาคุณลักษณะบัณฑิตที่พึงประสงค์จากครูต้นแบบ

9. บุคคลอ้างอิง

9.1 ครูโรงเรียนวัดสระแก้ว

9.2 อาจารย์สาขาวิชาเทคโนโลยีและสื่อสารการศึกษา คณะครุศาสตร์ มหาวิทยาลัยราชภัฏนครราชสีมา

9.3 นักศึกษาหลักสูตรครุศาสตรบัณฑิต สาขาวิชาเทคโนโลยีและสื่อสารการศึกษา ชั้นปีที่ 2-3

10. ประวัติผู้เขียน

10.1 ชื่อ – นามสกุล ผู้ช่วยศาสตราจารย์จรัสศักดิ์ วิวัฒน์โสภากร
สถานที่ทำงานปัจจุบัน คณะครุศาสตร์ มหาวิทยาลัยราชภัฏนครราชสีมา
ประวัติการศึกษา ศศ.ม. (เทคโนโลยีการศึกษา) มหาวิทยาลัยเกษตรศาสตร์
อีเมล jirasak.w@nrru.ac.th
หมายเลขโทรศัพท์ 098-908-9895

10.2 ชื่อ – นามสกุล อาจารย์กิติกร ทิพนัด
สถานที่ทำงานปัจจุบัน คณะครุศาสตร์ มหาวิทยาลัยราชภัฏนครราชสีมา
ประวัติการศึกษา กศ.ม. (เทคโนโลยีการศึกษา) มหาวิทยาลัยมหาสารคาม
อีเมล kitigorn.t@nrru.ac.th
หมายเลขโทรศัพท์ 081-660-0535

10.3 ชื่อ – นามสกุล อาจารย์สุวรรณา บุเหลา
สถานที่ทำงานปัจจุบัน คณะครุศาสตร์ มหาวิทยาลัยราชภัฏนครราชสีมา
ประวัติการศึกษา วส.ม. (เทคโนโลยีสารสนเทศ) มหาวิทยาลัยเทคโนโลยีสุรนารี
อีเมล suwanna.b@nrru.ac.th
หมายเลขโทรศัพท์ 063-757-8887

การพัฒนาโรงเรียนต้นแบบร่วมผลิตครูเชิงบูรณาการ (โรงเรียนวิถีพุทธชั้นนำ:
Leading Buddhism - Oriented School) โรงเรียนวัดกุตสวาย
(สพป.นครราชสีมา เขต 2) ตำบลพลับพลา อำเภอโชคชัย จังหวัดนครราชสีมา
ผศ.ดร.มานิตย์ อรรถชาติ และคณะ

นายพิเชษฐ วันทากุล ผู้อำนวยการโรงเรียนวัดกุตสวาย และคณะ

1. ที่มาและความสำคัญ

การพัฒนาปรับปรุงหลักสูตรครุศาสตร์ หลักสูตรศึกษาศาสตร์ และกระบวนการผลิตให้มีสมรรถนะเป็นเลิศเป็นที่ยอมรับด้วย School Integrated Learning และสอดคล้องกับความต้องการของประเทศ การพัฒนาสมรรถนะครูของครูให้มีความเป็นมืออาชีพ การบ่มเพาะนักศึกษาครุศาสตร์ นักศึกษาศึกษาศาสตร์ให้มีความสมรรถนะตามมาตรฐานวิชาชีพพร้อมด้วยจิตวิญญาณความเป็นครูและคุณลักษณะ 4 ประการ คือ 1) มีความรู้ความเข้าใจต่อชาติบ้านเมือง ยึดมั่นในศาสนา มั่นคงในสถาบันพระมหากษัตริย์ และมี ความเอื้ออาทรต่อครอบครัวและชุมชนของตน 2) มีพื้นฐานชีวิตที่มั่นคง - มีคุณธรรม คือ รู้จักแยกแยะสิ่งที่ผิด - ที่ถูก สิ่งชั่ว - สิ่งดี ปฏิบัติแต่สิ่งที่ชอบที่ดีงาม ปฏิเสธสิ่งที่ผิดที่ชั่ว ช่วยกันสร้างคนดีให้แก่บ้านเมือง 3) มีงานทำ - มีอาชีพ คือ ต้องให้เด็กรักงาน สู้งาน ทำงานจนสำเร็จ อบรมให้เรียนรู้การทำงาน ให้สามารถเลี้ยงตัวและเลี้ยงครอบครัวได้ 4) เป็นพลเมืองดี คือ การเป็นพลเมืองดีเป็นหน้าที่ของทุกคน ครอบครัว-สถานศึกษาและสถานประกอบการต้องส่งเสริมให้ทุกคนมีโอกาสทำหน้าที่พลเมืองดี การเป็นพลเมืองดีหมายถึงการมีน้ำใจ มีความเอื้ออาทร ต้องทำงานอาสาสมัคร งานบำเพ็ญประโยชน์ เห็นอะไรที่จะทำเพื่อบ้านเมืองได้ ก็ต้องทำ” และ กลยุทธ์ที่ 4 จัดทำแผนการดำเนินงานตามกลยุทธ์ที่ 1 - 3 โดยกำหนดเป้าหมายเชิงปริมาณและคุณภาพ รวมถึงขั้นตอนและระยะเวลาในการปฏิบัติงาน ทั้งระยะสั้น ระยะกลาง และระยะยาว เพื่อให้สามารถบรรลุเป้าหมายได้อย่างเป็นรูปธรรม

สาขาวิชาพุทธศาสนศึกษา เป็นหน่วยงานภายใต้คณะครุศาสตร์ การที่เป้าหมายผลสัมฤทธิ์ของมหาวิทยาลัยราชภัฏนครราชสีมาจะสำเร็จได้นั้น สาขาวิชาพุทธศาสนศึกษา คณะครุศาสตร์ จะต้องพัฒนาคณาจารย์ บุคลากร นักศึกษา และเครือข่ายที่เกี่ยวข้องให้ได้ดำเนินการในศาสตร์ที่ตนเองถนัด เพื่อที่จะได้นำแผนสู่การปฏิบัติได้อย่างเป็นรูปธรรม โดยเฉพาะอย่างยิ่งเป้าหมายผลสัมฤทธิ์ ข้อ 2 มีความเป็นเลิศด้านการผลิตพัฒนาครูและบุคลากรทางการศึกษาที่มีขีดสมรรถนะสูงในวิชาชีพ ด้วยเหตุนี้ สาขาวิชาพุทธศาสนศึกษาจึงได้จัดทำโครงการพัฒนาโรงเรียนต้นแบบร่วมผลิตครูเชิงบูรณาการ (โรงเรียนวิถีพุทธชั้นนำ : Leading Buddhism - Oriented School) ณ โรงเรียนวัดกุตสวาย (สพป.นครราชสีมา เขต 2) ตำบลพลับพลา อำเภอโชคชัย จังหวัดนครราชสีมา โดยการจัดกิจกรรมภายใต้โครงการนี้ร่วมกับโรงเรียนวัดกุตสวาย อำเภอโชคชัย จังหวัดนครราชสีมา จะเป็นการบูรณาการการทำงานร่วมกันระหว่างโรงเรียนวัดกุตสวายกับสาขาวิชาพุทธศาสนศึกษา คณะครุศาสตร์

ซึ่งโรงเรียนต้นแบบร่วมผลิตครูเชิงบูรณาการที่ได้จากการพัฒนาในครั้งนี้ จะนำไปสู่การปฏิบัติเพื่อยกระดับคุณภาพการบริหารองค์กรให้บรรลุเป้าหมายตามพันธกิจหลักได้อย่างมีประสิทธิภาพ ทั้งในด้านการบริหารงานวิชาการและการให้บริการแก่สังคมอย่างมีคุณภาพ นอกจากนี้ องค์กรความรู้ที่ได้จากการศึกษาในครั้งนี้ ผู้บริหารสถานศึกษาอื่น ๆ ยังสามารถนำไปปรับใช้ให้เหมาะสมกับบริบทสถานศึกษาของตนเอง โดยใช้พุทธนวัตกรรมที่เหมาะสมกับพื้นฐานโรงเรียนวิถีพุทธชั้นนำและสอดคล้องกับบริบทของโรงเรียน อันจะส่งผลโดยตรงต่อการพัฒนาคุณภาพของนักเรียนอย่างแท้จริง

2. วัตถุประสงค์

2.1 เพื่อจัดทำคู่มือสำหรับการพัฒนาโรงเรียนต้นแบบร่วมผลิตครูเชิงบูรณาการในโรงเรียนวิถีพุทธชั้นนำ มหาวิทยาลัยราชภัฏนครราชสีมา

2.2 เพื่อพัฒนาทรัพยากรการเรียนรู้ของโรงเรียนต้นแบบร่วมผลิตครูเชิงบูรณาการในโรงเรียนวิถีพุทธชั้นนำ มหาวิทยาลัยราชภัฏนครราชสีมา

2.3 เพื่อพัฒนาครูผู้สอนของโรงเรียนต้นแบบร่วมผลิตครูเชิงบูรณาการในโรงเรียนวิถีพุทธชั้นนำ มหาวิทยาลัยราชภัฏนครราชสีมา ให้มีความรู้ความเข้าใจและสมรรถนะด้านการจัดการเรียนรู้

3. ผู้ใช้ความรู้

3.1 ศูนย์เครือข่ายพัฒนาคุณภาพการศึกษาโชคชัย 3 สำนักงานเขตพื้นที่การศึกษา ประถมศึกษานครราชสีมา เขต 2 จำนวน 164 คน ประกอบด้วย

3.1.1 ผู้บริหาร คณาครู และบุคลากรทางการศึกษา จำนวน 65 คน

3.1.2 นักเรียนในศูนย์เครือข่ายพัฒนาคุณภาพการศึกษาโชคชัย 3 จำนวน 99 คน

ที่	ระดับชั้น	ครู	นักเรียน	รวม
1.	โรงเรียนวัดกุดสวาย	10	33	43
2.	โรงเรียนบ้านคลองกลาง	7	-	7
3.	โรงเรียนบ้านดอน	7	66	73
4.	โรงเรียนบ้านปรางค์	8	-	8
5.	โรงเรียนบ้านบึงไทย	3	-	3
6.	โรงเรียนบ้านบึงพระ	3	-	3
7.	โรงเรียนวัดพะโค	3	-	3
8.	โรงเรียนบ้านท่าลาดขาว	3	-	3
9.	โรงเรียนบ้านกอกวิทยา	7	-	7
10.	โรงเรียนบ้านท่าตะเคียน	8	-	8

11.	โรงเรียนชุมชนพลับพลา	5	-	5
12.	สำนักงานพื้นที่ ประถมศึกษา นครราชสีมา เขต 2	1	-	1
รวมทั้งสิ้น		65	99	164

4. กระบวนการพัฒนานวัตกรรมโดยผ่านกระบวนการจัดการความรู้

การดำเนินงานการจัดการความรู้ ใช้กระบวนการจัดการความรู้ของ กพร. จำนวน 7 ขั้นตอน ประกอบด้วยการดำเนินงานดังนี้

4.1 การบ่งชี้ความรู้

การบ่งชี้ความรู้ เริ่มต้นโดยการแต่งตั้งคณะกรรมการในการดำเนินโครงการซึ่งเป็นความร่วมมือของคณะครุศาสตร์ร่วมกับสาขาวิชาพุทธศาสนศึกษา มหาวิทยาลัยราชภัฏนครราชสีมา และโรงเรียนต้นแบบในครั้งได้แก่โรงเรียนวัดกุดสวายเพื่อเป็นกลไกในการขับเคลื่อนการจัดการความรู้ (แบบเป็นทางการ) โดยมีคณาจารย์และนักศึกษาเป็นคณะทำงานและร่วมกันพิจารณาเป้าหมาย จากนั้นจึงได้มอบหมายหน้าที่แบบไม่เป็นทางการ เพื่อให้เกิดการเรียนรู้ตามความสนใจของแต่ละบุคคล ความรู้เกิดขึ้นได้อย่างอิสระ หลากหลาย ในบรรยากาศที่ไม่เคร่งเครียด

4.2 การสร้างและการแสวงหาองค์ความรู้

4.2.1 ดำเนินการรวบรวม ทบทวนองค์ความรู้จากเอกสารหนังสือ หรืองานวิจัย (Explicit Knowledge) ที่เกี่ยวข้องกับโรงเรียนวิถีพุทธ นอกจากนี้ยังสืบค้นจากสื่ออินเทอร์เน็ต อาทิ คลิปวิดีโอต่างๆ ที่ปรากฏใน YouTube หรือ Digital Files ในเว็บไซต์ต่างๆ

4.2.2 ดำเนินการแสวงหาความรู้ที่อยู่ในตัวบุคคล (Tacit Knowledge) และการเข้าอบรมเพื่อเพิ่มพูนความรู้ โดยคณาจารย์และนักศึกษา เข้าร่วมการอบรมและสังเกตการใช้หลักสูตร สมานธิเพื่อพัฒนาการสอนและสมานธิเพื่อพัฒนาพลังจิตของสถาบันพลังจิตตานุภาพ

4.2.3 คณาจารย์และนักศึกษาสาขาศาสนศึกษาชั้นปีที่สามร่วมวางแผนการจัดกิจกรรมเพื่อจัดกิจกรรม ณ โรงเรียนวัดกุดสวาย (สพ.นครราชสีมา เขต 2) ตำบลพลับพลา อำเภอโชคชัย จังหวัดนครราชสีมา เมื่อวันที่ 15 มีนาคม 2566



4.3 การจัดการความรู้ให้เป็นระบบ

การนำข้อมูลทั้งหมดมาเรียบเรียงให้เป็นระบบ โดยแบ่งกลุ่มในการจัดทำข้อมูล เพื่อประกอบการวางแผนในการเพื่อการพัฒนาโรงเรียนต้นแบบร่วมผลิตครูเชิงบูรณาการในโรงเรียนวิถีพุทธชั้นนำในมิติต่าง ๆ ตามความเหมาะสม และเพื่อพัฒนาทรัพยากรการเรียนรู้ของโรงเรียนต้นแบบร่วมผลิตครูเชิงบูรณาการในโรงเรียนวิถีพุทธชั้นนำ และเพื่อพัฒนาครูผู้สอนของโรงเรียนต้นแบบร่วมผลิตครูเชิงบูรณาการในโรงเรียนวิถีพุทธชั้นนำ มหาวิทยาลัยราชภัฏนครราชสีมา ให้มีความรู้ความเข้าใจและสมรรถนะด้านการจัดการเรียนรู้

4.4 การประมวลและกลั่นกรองความรู้

การประชุม เพื่อทำการทบทวน ประมวลผล และกลั่นกรอง รวมถึงกำหนดแนวทางการนำองค์ความรู้มาใช้งานอย่างเป็นรูปธรรม

4.5 การสร้างการเข้าถึงความรู้

ทางผู้รับผิดชอบโครงการได้จัดโครงการพัฒนาโรงเรียนต้นแบบร่วมผลิตครูเชิงบูรณาการ (Premier School of Student Teachers) กิจกรรมพัฒนาคุณลักษณะบัณฑิตที่พึงประสงค์ของนักศึกษาหลักสูตรครุศาสตรบัณฑิต (ค.บ.) จากโรงเรียนต้นแบบร่วมผลิตครูเชิงบูรณาการ โดยใช้หลักสูตรสมาธิเพื่อพัฒนาการสอนและสมาธิเพื่อพัฒนาพลังจิต ระหว่างวันที่ 22 - 26 กรกฎาคม 2566 ณ โรงเรียนบ้านท่าตะเคียน ตำบลพลับพลา อำเภอโชคชัย จังหวัดนครราชสีมา โดยได้รับเกียรติจาก รองศาสตราจารย์ ดร.กิติพงษ์ ลือนาม คณบดีคณะครุศาสตร์ เป็นประธานพิธีเปิดโครงการฯ พร้อมด้วย ผู้ช่วยศาสตราจารย์ ดร.สุภาพ ผู้รุ่งเรือง รองคณบดีฝ่ายบริหาร และนายกฤษณะ พิระนวโชติ หัวหน้าสำนักงานคณบดีคณะครุศาสตร์ เข้าร่วมกิจกรรมในครั้งนี้ เพื่อเป็นการติดตามกำกับการจัดกิจกรรมโครงการดังกล่าวให้เกิดประสิทธิภาพและประสิทธิผลมากที่สุด



4.6 การแบ่งปันและการแลกเปลี่ยน

การจัดทำเอกสารรวบรวมองค์ความรู้ของโครงการพัฒนาโรงเรียนต้นแบบร่วมผลิตครูเชิงบูรณาการ (Premier School of Student Teachers) กิจกรรมพัฒนาคุณลักษณะบัณฑิตที่พึง

ประสงค์ของนักศึกษาหลักสูตรครุศาสตรบัณฑิต (ค.บ.) จากโรงเรียนต้นแบบร่วมผลิตครูเชิงบูรณาการ โดยใช้หลักสูตรสมาธิเพื่อพัฒนาการสอนและสมาธิเพื่อพัฒนาพลังจิต เพื่อเผยแพร่ในการนำเสนอผลการเรียนรู้จากโรงเรียนต้นแบบร่วมผลิตครูเชิงบูรณาการ (Show Share & Learn) ภายใต้โครงการพัฒนาโรงเรียนต้นแบบร่วมผลิตครูเชิงบูรณาการ (Premier School of Student Teachers) มหาวิทยาลัยราชภัฏนครราชสีมา วันศุกร์ที่ 4 สิงหาคม 2566 ณ หอประชุมใหม่ อาคาร 35 มหาวิทยาลัยราชภัฏนครราชสีมา และจะนำเอกสารดังกล่าวเผยแพร่ในเว็บไซต์ของสาขาวิชาพุทธศาสนศึกษาต่อไป <https://bd-hum.nrru.ac.th>

4.7 การเรียนรู้

การเรียนรู้ที่เกิดขึ้นพร้อมกับการทำงานในโครงการดังกล่าวร่วมกับโรงเรียนวัดกุตสวาย สถาบันพลังจิตตานุภาพ และศูนย์เครือข่ายพัฒนาคุณภาพการศึกษาโชคชัย 3 สำนักงานเขตพื้นที่การศึกษาประถมศึกษานครราชสีมา เขต 2 ในการร่วมกันดำเนินการ ซึ่งทำให้เกิดผลอย่างเป็นรูปธรรมจากร่วมกิจกรรมและมีการกำกับติดตามโครงการด้วยระบบของสถาบันพลังจิตตานุภาพ

5. ผลลัพธ์หรือองค์ความรู้ที่ได้

การดำเนินงานการจัดการความรู้ที่ดำเนินไปควบคู่กับการปฏิบัติงานจริงในการดำเนินการตามแนวทางและกรอบการทำงานของโครงการ ทำให้คณะผู้บริหาร คณาจารย์ ครู บุคลากรทางการศึกษา และนักศึกษาได้เรียนรู้จากของจริง และได้ร่วมแสดงความคิดเห็น ร่วมออกแบบกิจกรรมต่าง ๆ ตามเครื่องมือของสถาบันพลังจิตตานุภาพ โดยการใช้หลักสูตรสมาธิเพื่อพัฒนาการสอนและสมาธิเพื่อพัฒนาพลังจิต จึงมีความเข้าใจกระบวนการต่าง ๆ มากยิ่งขึ้น รวมถึงได้ไปอบรมและได้ความรู้จากผู้เชี่ยวชาญรวบรวมไว้ในรูปแบบเอกสารและวิดิทัศน์เพื่อเป็นการแลกเปลี่ยนเรียนรู้ และกิจกรรมสามารถทำได้สะดวกมากยิ่งขึ้น

6. ปัจจัยสู่ความสำเร็จ (เทคนิค วิธีการ เคล็ดลับ)

6.1 เน้นกระบวนการมีส่วนร่วม ร่วมคิด ร่วมพัฒนาจากคณะผู้บริหาร คณาจารย์ ครู บุคลากรทางการศึกษา และนักศึกษา

6.2 การดำเนินกิจกรรมที่มีขั้นตอน วิธีการและการบริหารจัดการโดยใช้เทคโนโลยีเข้ามามีส่วนร่วมในการจัดกิจกรรม

6.3 ความร่วมมือของภาคีเครือข่าย ศูนย์เครือข่ายพัฒนาคุณภาพการศึกษาโชคชัย 3 สำนักงานเขตพื้นที่การศึกษาประถมศึกษานครราชสีมา เขต 2 จำนวน 11 โรงเรียน คณะครุศาสตร์ มหาวิทยาลัยราชภัฏนครราชสีมา ร่วมกับสถาบันพลังจิตตานุภาพและสาขาวิชาพุทธศาสนศึกษา

6.4 การจัดการความรู้ที่มุ่งเน้นตามความสนใจของหน่วยงาน โดยมีจุดมุ่งหมายปลายทางเดียวกัน คือ การจัดการองค์ความรู้ที่เกิดขึ้นจากการจัดกิจกรรมที่เหมาะสมให้กับโรงเรียน เพื่อพัฒนาบุคลากรทางการศึกษาให้มีความรู้ความเข้าใจและสมรรถนะด้านการจัดการเรียนรู้

7. การนำไปใช้ประโยชน์

การนำองค์ความรู้ที่ได้มาเผยแพร่ผ่านสื่อหรือช่องทางต่างๆ เพื่อให้สะดวกต่อการเข้าถึงและใช้ประโยชน์ รวมทั้งโรงเรียนในศูนย์เครือข่ายพัฒนาคุณภาพการศึกษาโชคชัย 3 สำนักงานเขตพื้นที่การศึกษาประถมศึกษานครราชสีมา เขต 2 จำนวน 11 โรงเรียน ได้นำแนวทางจากการจัดอบรมไปใช้ให้เกิดประโยชน์กับตัวผู้เข้าอบรมและนำไปใช้จัดกิจกรรมกับนักเรียนในโอกาสต่อไป

8. วิธีหรือเครื่องมือที่ใช้ในการประเมินผลการนำความรู้ไปใช้

ผู้รับผิดชอบโครงการได้กำหนดวิธีการประเมินผลการนำความรู้ไปใช้ โดยการสังเกตจากการคืนข้อมูลให้โรงเรียนที่เข้าร่วมกิจกรรมรวมทั้งการนำผลการประเมินโครงการ และการสอบถามด้วยวาจาในการจัดกิจกรรมในวันที่ 4 สิงหาคม 2566 ที่จะถึงนี้ โดยจะนำผลที่ได้มาถ่ายทอดแลกเปลี่ยนข้อมูลระหว่างกัน รวมถึงจะได้นำข้อมูลเหล่านี้มาประกอบการพัฒนารูปแบบการให้บริการวิชาการหรือการพัฒนาโรงเรียนวิถีพุทธในรูปแบบที่เหมาะสมต่อไป

9. แหล่งอ้างอิงหรือบุคคลอ้างอิง

	ชื่อ - สกุล	ตำแหน่ง	โรงเรียน
1	นายพิเชษฐ วันทากุล	ผู้อำนวยการสถานศึกษา	วัดกุดสวาย
2	นางสาววิรินญา ยางกลาง	ครู	วัดกุดสวาย
3	นางสาววิภาดา อิงกลาง	ครู	วัดกุดสวาย
4	นางสาวทิมาพร ตาไรสง	ครู	วัดกุดสวาย
5	นางสาวหนึ่งฤทัย วีระศักดิ์	ครู	วัดกุดสวาย
6	นายศรัณย์ กุลหงษ์	ครู	วัดกุดสวาย
7	นางสาวอนัญญา สมัยใหม่	ครู	วัดกุดสวาย
8	นางสาววรรดา โชนภูเขียว	ครู	วัดกุดสวาย
9	นางสาวสุพิชญา คำกระโทก	ผู้อำนวยการสถานศึกษา	บ้านคลองกลาง
10	นางศิรินภัส ตะกระโทก	ครู	บ้านคลองกลาง
11	นางสาวปิยรัตน์ ผังฉิมพลี	ครู	บ้านคลองกลาง
12	นางสาวธนตดา มณีกระโทก	ครู	บ้านคลองกลาง

13	นางสาวเครือฟ้า พรสุข	ครู	บ้านคลองกลาง
14	นางสาวเบญจวรรณ นกพลับ	ครู	บ้านคลองกลาง
15	นายอานันต์ เดชสุขพงษ์	ครู	บ้านคลองกลาง
16	นางบุญส่ง รักทอง	ครู	บ้านดอน
17	นางสาวพิมพ์า ชัดกระโทก	ครู	บ้านดอน
18	นางสาวเสาวลักษณ์ พลหลง	ครู	บ้านดอน
19	นางดาวรุ่ง รัตนอุไร	ครู	บ้านดอน
20	นายวิษุวัต แต่งกาวรัมย์	ครู	บ้านดอน
21	นางสาวนงนุช คิดเห็น	ครู	บ้านดอน
22	นางสาวนุชรินทร์ ทองอิน	ครู	บ้านดอน
23	นางสาวศุภกัญญาณี สิทธิศักดิ์	ครู	บ้านดอน
24	นายธวัชชัย ปลุกกระโทก	ครู	บ้านปรางค์
25	นางสาววรรณวิสา อยู่รัมย์	ครู	บ้านปรางค์
26	นางสาวกาญจนพร หง่อยกระโทก	ครู	บ้านปรางค์
27	นางสาวพรณภา ทินกระโทก	ครู	บ้านปรางค์
28	นางสาววรรณวิภา เจนครบุรี	ครู	บ้านปรางค์
29	นางสาวณัฐกานต์ ปริกกระโทก	ครู	บ้านปรางค์
30	นางสาวนภัสภรณ์ ศรีบุญเรือง	ครู	บ้านปรางค์
31	นายวิสันตรา วรปรีชาชน	ครู	บ้านปรางค์
32	นางสาวจุฑารัตน์ เสวครบุรี	ครู	บ้านบึงไทย
33	นางสาวจรจิร กลั่นผักแว่น	ครู	บ้านบึงไทย
34	นางสาวอัจฉราวรรณ ชูชิต	ครู	บ้านบึงไทย
35	นางสาวยุวดี ภายดอน	ครู	บ้านบึงพระ
36	นางสาวอมรรรัตน์ จิววิเศษ	ครู	บ้านบึงพระ
37	นางพรรษา ขวนสุข	ครู	บ้านบึงพระ
38	นายจตุรนต์ สุดกระโทก	ครู	วัดพะโค
39	นางสาวธิดารัตน์ พริ้งกระโทก	ครู	วัดพะโค
40	นางวนิดา เอื้อยกระโทก	ครู	วัดพะโค
41	นายนพรัตน์ ชัยนฤเวทย์	ครู	บ้านท่าลาดขาว
42	นางสาวเจนจิรา เต่าลอย	ครู	บ้านท่าลาดขาว
43	นางสาวสุธารดี เพียรการ	ครู	บ้านท่าลาดขาว

44	นางสุภัทรา ทศานนท์	ครู	บ้านกอกวิทยา
45	นายไพศาล ทมกระโทก	ครู	บ้านกอกวิทยา
46	นางสาวเจนจิรา กาจหาญ	ครู	บ้านกอกวิทยา
47	นางสาวกัญญารัตน์ กลิ่นกระโทก	ครู	บ้านกอกวิทยา
48	นางกวิณฑิพย์ เตื่อกระโทก	ครู	บ้านกอกวิทยา
49	นางสาวสิริพร ประกอบแก้ว	ครู	บ้านกอกวิทยา
50	นางสาวสุภาพ เค็มกระโทก	ครู	บ้านกอกวิทยา
51	นางสาวสุขวิเลิศ วิเลิศสุข	ผู้อำนวยการสถานศึกษา	บ้านท่าตะเคียน
52	นางสาวพิชยา ภาษาสุข	ครู	บ้านท่าตะเคียน
53	นายภานุวัฒน์ บางโท	ครู	บ้านท่าตะเคียน
54	นายนิพนธ์ บัญเรือง	ครู	บ้านท่าตะเคียน
55	นายธนากร บัลลังก์	ครู	บ้านท่าตะเคียน
56	นางสุตาพรรณ ชัยนฤเวช	ครู	บ้านท่าตะเคียน
57	นางสาวปวีณา ไชยวงศ์ษา	ครู	บ้านท่าตะเคียน
58	นางสาวนงเยาว์ เครือจันทร์	ครู	บ้านท่าตะเคียน
59	นางวัลภา ตั้งชีพชูชัย	ครู	ชุมชนพลับพลา
60	นายเสรี คำนันทา	ครู	ชุมชนพลับพลา
61	นางพรรณพัชร์ ศรีธรรานนท์	ครู	ชุมชนพลับพลา
62	นางสาววนัสสนันท์ ชุ่มกระโทก	ครู	ชุมชนพลับพลา
63	นายเกียรติศักดิ์ เนาขุนทด	ครู	ชุมชนพลับพลา
64	นางอภิสรุา สอนเสาวภาคย์	ผู้อำนวยการสถานศึกษา	บ้านปรางค์
65	นางกัญจน์ณิชา อัครปรีชาศาสตร์ ศึกษานิเทศก์		สพป.นครราชสีมา เขต 2

10. ประวัติผู้เขียน ประกอบด้วย

คณาจารย์สาขาวิชาพุทธศาสนศึกษา

1. ผู้ช่วยศาสตราจารย์ ดร.มานิตย์ อรรคชาติ อาจารย์สาขาวิชาพุทธศาสนศึกษา
2. อาจารย์สุชาติ พิมพ์พันธ์ อาจารย์สาขาวิชาพุทธศาสนศึกษา
3. อาจารย์โยธิน มาหา อาจารย์สาขาวิชาพุทธศาสนศึกษา
4. อาจารย์วุฒิไกร ไชยมาลี อาจารย์สาขาวิชาพุทธศาสนศึกษา
5. อาจารย์ชินวัชร นิลเนตร อาจารย์สาขาวิชาพุทธศาสนศึกษา

โรงเรียนต้นแบบร่วมผลิตครูเชิงบูรณาการ ตามแนวคิด Active Learning
จากการจัดการเรียนรู้โดยใช้ชุมชนเป็นฐาน สู่การพัฒนาสมรรถนะผู้เรียน
โรงเรียนชุมชนประทาย สำนักงานเขตพื้นที่การศึกษาประถมศึกษาจันทบุรีเขต 7

ผศ.ดร. สิรินาถ จงกลกลาง และคณะ

นายประเสริฐ หมีทอง ผู้อำนวยการโรงเรียนชุมชนประทาย และคณะ

1. ที่มาและความสำคัญ

โรงเรียนชุมชนประทาย เป็นโรงเรียนที่จัดการเรียนการสอนระดับการศึกษาปฐมวัย ถึงระดับประถมศึกษา ได้เข้าร่วมโครงการโรงเรียนต้นแบบร่วมผลิตครูเชิงบูรณาการ โดยมีพื้นฐานการพัฒนา คือเป็นโรงเรียนแกนนำ ด้านการจัดการเรียนรู้ตามแนวคิด Active Learning แต่ยังมีภาพเป้าหมายของโรงเรียนที่ไม่ชัดเจน โครงการนี้ได้เข้าไปมีบทบาทในการพัฒนาเป้าหมายของโรงเรียน หรือที่เรียกว่า School Concept ที่เน้นอัตลักษณ์ผู้เรียนให้มีความชัดเจนมากยิ่งขึ้น จึงเกิดการระดมความคิดวิเคราะห์ผลการดำเนินงานที่ผ่านมาและกำหนดอนาคตร่วมกัน จึงได้มาซึ่ง School Concept คือ “**นักสุนทรียทางปัญญา เพื่อพัฒนาชุมชน**”

จากนั้นจึงวิเคราะห์กรอบแนวคิดในการเดินเรื่องที่ตอบโจทย์ของโรงเรียนชุมชนประทาย คือการจัดการเรียนรู้โดยใช้ชุมชนเป็นฐาน. (Community-based learning: CBL) เพื่อให้ผู้เรียนได้เรียนรู้เรื่องราวในชุมชน ด้วยการสร้างสถานการณ์การเรียนรู้เพื่อพัฒนาสมรรถนะหลัก (Core Competencies) กระบวนการจัดการเรียนรู้จากประสบการณ์ในชุมชน ให้ประสบการณ์ในการสังเกต สะท้อนคิด การสรุปความคิด และการนำสู่การปฏิบัติ ที่เกิดจากการบูรณาการ สาระการเรียนรู้ที่สัมพันธ์กันให้เชื่อมโยงกับชุมชน ใช้การปฏิบัติงานจากชุมชนเป็นฐานให้ผู้เรียนเรียนรู้จากการลงมือปฏิบัติงานจริงจากสถานการณ์จริงในชุมชน หรือสถานการณ์ปัญหาในชุมชน เช่น ภูมิปัญญาท้องถิ่น แหล่งเรียนรู้จากธรรมชาติ สถานที่สำคัญของชุมชน แหล่งสารสนเทศ เพื่อสร้างการเรียนรู้ด้วยตัวเอง และการมีส่วนร่วมระหว่างครู ผู้เรียน และกลุ่มคนในชุมชน ในการให้ความช่วยเหลือ สนับสนุนผู้เรียนในการแก้ไขปัญหาหรือการเรียนรู้ โดยครูเป็นผู้กระตุ้นให้เกิดความอยากรู้ ชี้นำระหว่างเรียน เพื่อให้ผู้เรียนเรียนรู้จากประสบการณ์ในโลกแห่งความเป็นจริง

ดังนั้น การพัฒนาโรงเรียนต้นแบบร่วมผลิตครูเชิงบูรณาการ ในครั้งนี้ จึงเป็นกระบวนการพัฒนาทั้งในเชิงระบบ ภายใต้การตระหนักในการสร้างเครือข่ายความร่วมมือจากทุกภาคส่วน และการพัฒนาครูในการเรียนรู้นวัตกรรมใหม่ ๆ ที่สอดคล้องกับบริบทพื้นฐานและความต้องการที่เกิดจากภายในของบุคลากรที่เกี่ยวข้องอย่างแท้จริง จึงมั่นใจได้ว่าผู้บริหารและครู สามารถเป็นต้นแบบในการขยายผลสู่โรงเรียนอื่นในเขตพื้นที่ได้อย่างแท้จริง ตลอดจนเป็นต้นแบบในการพัฒนา นักศึกษาครูได้เป็นอย่างดี

2. วัตถุประสงค์

วัตถุประสงค์ทั่วไป

เพื่อสนับสนุนให้โรงเรียนชุมชนประทายเป็นโรงเรียนต้นแบบ ด้านการจัดการเรียนรู้เชิงรุก เพื่อเป็นแกนนำในการขยายผลและช่วยเหลือสถานอื่น ๆ ของสำนักงานเขตพื้นที่การศึกษา ประถมศึกษานครราชสีมา

วัตถุประสงค์เฉพาะ

1. เพื่อนำแนวคิดการจัดการเรียนรู้เชิงรุก มาเป็นแนวทางในการออกแบบและจัดการเรียน การสอนโดยเชื่อมโยงกับบริบทของสถานศึกษา ผู้เรียนและท้องถิ่น ของโรงเรียนชุมชนประทาย
2. เพื่อพัฒนาการเรียนการสอนแนวคิดการจัดการเรียนรู้เชิงรุก โดยเชื่อมโยงกับบริบทของ สถานศึกษา ผู้เรียนและท้องถิ่น ของโรงเรียนชุมชนประทาย

3. ผู้ใช้ความรู้

3.1 ผู้บริหารและครู โรงเรียนชุมชนประทาย สังกัดสำนักงานเขตพื้นที่การศึกษา ประถมศึกษานครราชสีมา เขต 7 จำนวน 38 คน ประกอบด้วย

3.1.1 ผู้อำนวยการสถานศึกษา 1 คน

3.1.2 รองผู้อำนวยการสถานศึกษา 2 คน

3.1.3 ครูผู้สอนระดับปฐมวัยและประถมศึกษา จำนวน 35 คน ดังนี้

ที่	ระดับชั้น	จำนวน (คน)	รวม
1	อนุบาลปีที่ 2	2	2
2	อนุบาลปีที่ 3	2	2
3	ประถมศึกษาปีที่ 1	4	4
4	ประถมศึกษาปีที่ 2	6	6
5	ประถมศึกษาปีที่ 3	5	5
6	ประถมศึกษาปีที่ 4	6	6
7	ประถมศึกษาปีที่ 5	4	4
8	ประถมศึกษาปีที่ 6	6	6
รวมทั้งสิ้น		35	35

3.2 ศึกษานิเทศก์ ที่รับผิดชอบ จำนวน 1 คน

4. กระบวนการพัฒนานวัตกรรมการจัดการเรียนรู้อิงกระบวนการจัดการความรู้

การพัฒนานวัตกรรมการจัดการเรียนรู้อิงแนวคิด Active Learning จากการจัดการเรียนรู้โดยใช้ชุมชนเป็นฐานเพื่อพัฒนาสมรรถนะผู้เรียน มีกระบวนการพัฒนาหน่วยการเรียนรู้ 10 ขั้นตอน ดังนี้

ขั้นที่ 1 สำรวจและวิเคราะห์ประเด็นความต้องการ ความสนใจของผู้เรียนเกี่ยวกับ “ชุมชน”

ขั้นที่ 2 วิเคราะห์สิ่งที่ต้องการให้นักเรียนเรียนรู้เพื่อนำมาออกแบบหน่วยการเรียนรู้

ขั้นที่ 3 กำหนดผลลัพธ์การเรียนรู้ที่เน้นอัตลักษณ์ผู้เรียน

ขั้นที่ 4 กำหนดเป็นหน่วยการเรียนรู้ที่เน้นอัตลักษณ์ผู้เรียน

ขั้นที่ 5 กำหนดทรัพยากรการเรียนรู้ ประกอบด้วย การเรียนรู้ในห้องเรียน นอกห้องเรียน ใน

ชุมชน และสื่อดิจิทัล

ขั้นที่ 6 ออกแบบกระบวนการเรียนรู้สำหรับผู้เรียนที่เน้นอัตลักษณ์ผู้เรียน

ขั้นที่ 7 ออกแบบการวัดและประเมินผล ที่เน้นการใช้เกณฑ์รูบริกส์

ขั้นที่ 8 ประเมินหน่วยการเรียนรู้ก่อนนำไปใช้

ขั้นที่ 9 นำหน่วยการเรียนรู้ไปใช้ นิเทศ กำกับ ติดตาม

ขั้นที่ 10 สรุปผลการนำไปใช้และถอดบทเรียนจากการใช้หน่วยการเรียนรู้

5. ผลลัพธ์หรือองค์ความรู้ที่ได้

ผลลัพธ์หรือองค์ความรู้ที่ได้ ประกอบด้วย 2 ส่วน คือ ผลงานครู และ ผลที่เกิดขึ้นกับโรงเรียน

5.1 ผลงานครู ได้แก่ หลักสูตรระดับชั้นเรียน คือหน่วยการเรียนรู้ (Unit of Learning) มีลักษณะเป็นหน่วยบูรณาการแบบข้ามวิชา จำนวน 7 หน่วย 7 ระดับชั้น ดังนี้

ที่	ระดับชั้น	ชื่อหน่วย	เวลา
1	อนุบาลปีที่ 2-3	สวนธรรมชาติ สาธารณะพาสุข	4 สัปดาห์
2	ประถมศึกษาปีที่ 1	ข้าวสวยด้วยมือเรา	20 ชม.
3	ประถมศึกษาปีที่ 2	ไถอย่างจับจับ	20 ชม.
4	ประถมศึกษาปีที่ 3	ตระการบึงกระโดน	20 ชม.
5	ประถมศึกษาปีที่ 4	มหัศจรรย์บึงกระโดน	16 ชม.
6	ประถมศึกษาปีที่ 5	ประทายมีดี	22 ชม.
7	ประถมศึกษาปีที่ 6	ตลาดจำลอง...ของขวัญจากดิน	24 ชม.

5.2 ผลลัพธ์ที่เกิดขึ้นกับสถานศึกษา เกิดจากกระบวนการ พร้อมรับด้วย 1) การสร้างเป้าหมายร่วมกัน 2) การปรับตัว ด้วยการรับสิ่งใหม่เพื่อการเปลี่ยนแปลง การลงมือทำด้วยตนเอง การเรียนรู้แก้ปัญหา หาคำตอบ และ 3) การเติบโต ด้วยการรู้แจ้งด้วยตนเอง การสะท้อนการเรียนรู้ ต่อยอดและพัฒนา สรุปได้ดังนี้

5.1 ครูและผู้บริหารโรงเรียนมีความเข้าใจและตระหนักถึงความสำคัญของการจัดการเรียนรู้แบบ Active learning โดยมีกรอบความคิดในการพัฒนา คือการจัดการเรียนรู้โดยใช้ชุมชนเป็นฐาน

5.2 เกิดความร่วมมือในการทำงานร่วมกันของครูอย่างเป็นระบบ กิจกรรมนี้ทำให้ได้เปิดใจคุณครู ได้ความร่วมมือกับหลายภาคส่วน เป็นการเปิดโลกทัศน์

5.3 เกิดแหล่งเรียนรู้ให้นักเรียนได้คิดมากขึ้น นักเรียนมีความสุขในการเรียนรู้ มีความกระตือรือร้น มีกระบวนการทำงานกลุ่ม เกิดการวางแผน แบ่งงานกัน บริหารจัดการ รับฟังความคิดเห็นของเพื่อน กล้าแสดงออก มีความคิดสร้างสรรค์ รัก ภาควุมิใจ หวงแหน รักษา และเห็นคุณค่าของชุมชน รักสิ่งแวดล้อม ทำให้เห็นถึงศักยภาพที่แท้จริงของนักเรียนเป็นรายบุคคล

5.4 เกิดความคงทนในการเรียนรู้ เห็นสุนทรียภาพทางปัญญาของนักเรียน เห็นการจัดการเรียนการสอนที่ใช้ชุมชนเป็นฐานของครู ซึ่งต่อไปครูจะเป็นนักจัดการ

6. ปัจจัยสู่ความสำเร็จ (เทคนิค วิธีการ เคล็ดลับ)

6.1 การกำหนดเป้าหมายที่ชัดเจน ที่มาจากการมีส่วนร่วม

6.2 ความเปิดใจและมุ่งมั่นตั้งใจของครูทุกคน

6.2 การทำงานกลุ่มของครูในแต่ละสายชั้นที่แตกต่างกันแต่ลงตัว

6.3 ความร่วมมือของภาคีเครือข่าย: ชุมชน ผู้ปกครอง หน่วยงานภายนอก

6.4 ทรัพยากรที่มีอยู่ในชุมชนที่เอื้อต่อการเรียนรู้

6.5 การมีส่วนร่วมของผู้บริหาร ครูและชุมชน

7. การนำไปใช้ประโยชน์

7.1 การสร้างความเข้าใจและการเรียนรู้ผ่านการปฏิบัติจริง: ครูและผู้บริหารเห็นถึงความสำคัญของการให้นักเรียนได้เรียนรู้จากการปฏิบัติจริง ซึ่งเป็นแนวทางในการพัฒนาทักษะและความเข้าใจของนักเรียน นักเรียนจะมีโอกาสพบประสบการณ์อย่างลึกซึ้งมากขึ้นผ่านกระบวนการเรียนรู้แบบ Active Learning โดยใช้ชุมชนเป็นฐาน

7.2 การออกแบบและเขียนแผนการจัดการเรียนรู้: ครูและผู้บริหารเห็นถึงความสำคัญของการออกแบบและเขียนแผนการจัดการเรียนรู้แบบ Active Learning โดยใช้ชุมชนเป็นฐาน การ

วางแผนเป็นขั้นตอนสำคัญที่ช่วยให้ครูสามารถกำหนดเป้าหมายของการเรียนรู้ที่ชัดเจน โดยใช้เทคนิคและวิธีการแบบ Active Learning เพื่อสร้างประสบการณ์เรียนรู้ที่มีคุณภาพ

7.3 การอบรมเพื่อพัฒนาทักษะของครู: การอบรมเพื่อให้ครูสามารถพัฒนาทักษะในการใช้เทคนิคและวิธีการแบบ Active Learning โดยใช้ชุมชนเป็นฐาน เป็นส่วนสำคัญในการสร้างประสบการณ์การเรียนรู้ที่เหมาะสมและมีประสิทธิภาพสำหรับนักเรียนสร้างแรงบันดาลใจที่สามารถนำไปพัฒนาต่อยอดในการสร้างประสบการณ์ในการเรียนรู้แบบ Active Learning โดยใช้ชุมชนเป็นฐาน ในรายวิชาและเรื่องอื่นในชุมชน เพิ่มประสิทธิภาพในการเรียนรู้ ต่อยอดในการทำวิทยฐานะ การเขียน ว PA ต่อไป

8. วิธีหรือเครื่องมือที่ใช้ในการประเมินผลการนำความรู้ไปใช้

ใช้วิธีการประเมินที่หลากหลาย ดังนี้

- 8.1 ประเมินหลักสูตรฐานสมรรถนะและการออกแบบการจัดการเรียนรู้ฐานสมรรถนะ
- 8.2 ประเมินมโนทัศน์เกี่ยวกับการจัดการเรียนรู้แบบ Active Learning
- 8.3 แบบสังเกตชั้นเรียน
- 8.4 แบบประเมินสมรรถนะผู้เรียน
- 8.6 ประเมินความพึงพอใจของผู้เข้าร่วมโครงการ

9. แหล่งอ้างอิงหรือบุคคลอ้างอิง

เป็นการนำนวัตกรรมภายใต้ชุดโครงการวิจัยเรื่อง ยกระดับคุณภาพการศึกษาฐานสมรรถนะด้วยนวัตกรรมเชิงระบบและการเรียนรู้ จังหวัดนครราชสีมา : นักวิจัย ผศ.ดร. สิรินาถ จงกลกลาง หัวหน้าโครงการ และคณะ

โครงการย่อยที่ 3 เรื่องการพัฒนาสมรรถนะการเรียนรู้ของผู้เรียน จากการจัดการเรียนรู้โดยใช้ชุมชนเป็นฐาน : นักวิจัย ผศ.ดร. วาระดี ชาญวิรัตน์ หัวหน้าโครงการ และ ผศ. ฤทธิ เทพไทอำนวยการร่วมวิจัย

10. ประวัติผู้เขียน ประกอบด้วย

คณาจารย์คณะครุศาสตร์

1. ผศ.ดร. สิรินาถ จงกลกลาง สาขาวิชาหลักสูตรและการสอน
2. ผศ.ดร. วาระดี ชาญวิรัตน์ สาขาวิชาการศึกษาพิเศษ
3. ผศ.ดร. สายสุนีย์ เต็มสินสุข สาขาวิชาหลักสูตรและการสอน
4. ผศ. จันทรพีญ แสงอรุณ สาขาวิชาจิตวิทยาการปรึกษาและการแนะแนว

นักศึกษา หลักสูตรปรัชญาดุษฎีบัณฑิต สาขาวิชาหลักสูตรและการสอน

1. อาจารย์กัญญาภัค ภัยแคล้ว สาขาวิชาคณิตศาสตร์ คณะวิทยาศาสตร์และเทคโนโลยี
2. นางอัจฉรานรี ทรัพย์ประทุมสิน ศึกษานิเทศก์ สพป.นครราชสีมา เขต5
3. นางวาสนา เชื้อจำรูญ ศึกษานิเทศก์ สพป.ชัยภูมิ เขต 3

โครงการพัฒนาโรงเรียนต้นแบบร่วมผลิตครูเชิงบูรณาการ

(Premier School of Student Teachers)

“การพัฒนาศักยภาพความเป็นเลิศด้านกีฬา”

โรงเรียนบุญวัฒนา



หลักการและเหตุผล

แผนยุทธศาสตร์การกีฬาแห่งประเทศไทย (2564-2570 หน้า 11) บทที่ 2 สรุปสถานการณ์และแนวโน้มด้านกีฬาไว้ว่า ยุทธศาสตร์ชาติ พ.ศ. 2561 - 2580 ด้านการพัฒนาและเสริมสร้างศักยภาพทรัพยากรมนุษย์ มีประเด็น ยุทธศาสตร์ย่อย เรื่อง การส่งเสริมให้ประชาชนมีส่วนร่วมในกิจกรรมออกกำลังกาย กีฬาและนันทนาการ และแผนแม่บท ภายใต้ยุทธศาสตร์ชาติ ประเด็น (14) ศักยภาพการกีฬา มีตัวชี้วัด ได้แก่ ประชาชนทุกภาคส่วนของประชากรทั้งหมด ออกกำลังกายอย่างสม่ำเสมอ ร้อยละ 40 โดยมุ่งเน้นการจัดกิจกรรมกีฬา สร้างโอกาสและสนับสนุนการมีส่วนร่วม ในกิจกรรมกีฬาอย่างต่อเนื่อง การปลูกฝังให้มีคุณธรรมของความเป็นนักกีฬา มีระเบียบ วินัย รู้แพ้ รู้ชนะ รู้ภัย และรู้จักการขอโทษ รวมถึงการพัฒนาบุคลากรและโครงสร้างพื้นฐาน ด้านอุปกรณ์ สถานที่ และสิ่งอำนวยความสะดวกทางกีฬาและนันทนาการที่มีคุณภาพและมาตรฐานสอดคล้องกับความต้องการ และเหมาะสมกับประชาชนทุกกลุ่ม ทุกเพศ ทุกวัย

สาขาวิชาพลศึกษา คณะครุศาสตร์เป็นหน่วยงานภายใต้คณะครุศาสตร์ การที่เป้าหมายผลสัมฤทธิ์ของมหาวิทยาลัยราชภัฏนครราชสีมาจะสำเร็จได้นั้น สาขาวิชาพลศึกษา คณะครุศาสตร์ จะต้องพัฒนาคณาจารย์ บุคลากร นักศึกษา และเครือข่ายที่เกี่ยวข้องให้ได้ดำเนินการในศาสตร์ที่ตนเองถนัด เพื่อที่จะได้นำแผนสู่การปฏิบัติได้อย่างเป็นรูปธรรม โดยเฉพาะอย่างยิ่งเป้าหมายผลสัมฤทธิ์ ข้อ 2 ความเป็นเลิศด้านการผลิตพัฒนาครูและบุคลากรทางการศึกษาที่มีขีดสมรรถนะสูงในวิชาชีพ ด้วยเหตุนี้ สาขาวิชาพลศึกษาจึงได้จัดทำโครงการพัฒนาศักยภาพเพื่อความเป็นเลิศด้านกีฬา โดยการจัดกิจกรรมภายใต้โครงการนี้ร่วมกับโรงเรียนบุญวัฒนา สพม.นม. ตำบลในเมือง อำเภอเมือง จังหวัดนครราชสีมา จะเป็นการบูรณาการทำงานร่วมกันระหว่างโรงเรียนบุญวัฒนา กับสาขาวิชาพลศึกษา คณะครุศาสตร์ ซึ่งโรงเรียนต้นแบบร่วมผลิตครูเชิงบูรณาการที่ได้จากการพัฒนาในครั้งนี้ จะนำไปสู่การปฏิบัติเพื่อยกระดับคุณภาพการบริหารองค์กรให้บรรลุเป้าหมายตามพันธกิจหลักได้อย่างมีประสิทธิภาพ ทั้งด้านกีฬา วิชาการ และการให้บริการแก่สังคมอย่างมีคุณภาพ นอกจากนี้ องค์กรความรู้ที่ได้จากการศึกษาในครั้งนี้ ผู้บริหารสถานศึกษาอื่น ๆ ยังสามารถนำไปปรับใช้ให้เหมาะสมกับบริบทสถานศึกษาของตนเอง โดยใช้หลักการทางพลศึกษา ที่เหมาะสมกับพื้นฐานโรงเรียน อันจะส่งผลโดยตรงต่อการพัฒนาศักยภาพด้านกีฬาที่มีคุณภาพของนักเรียนอย่างแท้จริง

วัตถุประสงค์ของโครงการ

1 เพื่อจัดทำคู่มือสำหรับการพัฒนาโรงเรียนต้นแบบร่วมผลิตครูเชิงบูรณาการ “การพัฒนาศักยภาพความเป็นเลิศด้านกีฬา” ของโรงเรียนบุญวัฒนา สพม.นม. ตำบลในเมือง อำเภอเมือง จังหวัดนครราชสีมา

2 เพื่อพัฒนาทรัพยากรการเรียนรู้ของโรงเรียนต้นแบบร่วมผลิตครูเชิงบูรณาการใน “การพัฒนาศักยภาพความเป็นเลิศด้านกีฬา” ของโรงเรียนบุญวัฒนา

3 เพื่อพัฒนาครูผู้สอนของโรงเรียนต้นแบบร่วมผลิตครูเชิงบูรณาการใน “การพัฒนาศักยภาพความเป็นเลิศด้านกีฬา” ของโรงเรียนบุญวัฒนา ให้มีความรู้ความเข้าใจและสมรรถนะด้านการจัดการเรียนรู้

4 เพื่อพัฒนาอาจารย์ผู้สอนนักศึกษาหลักสูตรครุศาสตรบัณฑิต สาขาวิชาพลศึกษา มหาวิทยาลัยราชภัฏนครราชสีมา ให้มีความรู้ความเข้าใจ และสมรรถนะด้านกีฬา

5 เพื่อพัฒนานักศึกษาหลักสูตรครุศาสตรบัณฑิต สาขาวิชาพลศึกษา มหาวิทยาลัยราชภัฏนครราชสีมา ให้มีความรู้ความเข้าใจ สมรรถนะด้านการจัดการเรียนรู้ และการพัฒนาศักยภาพความเป็นเลิศด้านกีฬา



วิธีดำเนินการ

กิจกรรมที่ 1 ประชุมเชิงปฏิบัติการกำหนดรูปแบบ การพัฒนาศักยภาพความเป็นเลิศด้านกีฬา

การดำเนินกิจกรรม โดยการอบรมเชิงปฏิบัติการเพื่อวางแนวทางร่วมกันทั้งผู้บริหารโรงเรียน คณะครูกลุ่มสาระสุขศึกษาและพลศึกษา คณะผู้ฝึกสอน และนักศึกษา โดยได้เชิญวิทยากร มาให้ความรู้และเล่าประสบการณ์ต่างๆ สร้างแรงบันดาลใจ กำหนดรูปแบบการสร้างทีมกีฬา ให้มีศักยภาพที่สูงขึ้น การอบรมประกอบไปด้วย แนวทางการเตรียมทีมและเสริมศักยภาพ ด้านกีฬาฟุตบอลสู่ความเป็นเลิศ องค์ประกอบที่เกี่ยวข้องต่าง ๆ ไม่ว่าจะเป็น หลักการ ฝึกซ้อมกีฬา การเสริมสร้างสมรรถภาพทางกายเกี่ยวกับกีฬาฟุตบอล โภชนาการทางการกีฬา จิตวิทยาการกีฬา แนวทางการดำเนินชีวิต เกี่ยวกับทักษะชีวิตของนักเรียนและนักกีฬา สุดท้ายปลูกฝังให้นักกีฬามีน้ำใจเป็นนักกีฬาที่แท้จริง





- ✚ กิจกรรมที่ 2 พัฒนาโรงเรียนต้นแบบร่วมผลิตครูเชิงบูรณาการตามรูปแบบ พัฒนา ศักยภาพความเป็นเลิศด้านกีฬา

กำหนดแผนงานและความรับผิดชอบร่วมกัน ทั้งทีมคณะวิทยาการ ผู้ฝึกสอน นักศึกษา และครู ในโรงเรียนที่เป็นผู้ควบคุมกีฬา และกำหนดแผนปฏิบัติงานหลักออกเป็น 4 ส่วนที่สำคัญ ๆ คือ 1) การคัดเลือกหรือการรับสมัคร และประชาสัมพันธ์โครงการเพื่อคัดเลือกผู้สนใจ นักกีฬา 2) กิจกรรม การทดสอบสมรรถภาพทางกาย 3) กระบวนการฝึกซ้อมตามหลักการฝึก และ 4) การประเมินผลจาก เกมการอุ่นเครื่องและการแข่งขัน

- กิจกรรมการประชาสัมพันธ์ และคัดเลือกนักกีฬาเข้าร่วม



- การทดสอบสมรรถภาพทางกาย สำหรับนักกีฬาฟุตบอล ได้รับความอนุเคราะห์จากงานวิทยาศาสตร์การกีฬา การกีฬาแห่งประเทศไทยภาค 3 ร่วมทำการทดสอบสมรรถภาพทางกาย



➤ กระบวนการฝึกซ้อมตามหลักการฝึก



- ช่วงการประเมินผลจากเกมการอุ่นเครื่องก่อนเข้าสู่ช่วงการแข่งขัน มีการประเมินผลตลอดระยะทางของการฝึกซ้อม ทั้งด้านความฟิต และเกมอุ่นเครื่อง ก่อนมีการแข่งขัน
 - ประสานทีมโรงเรียนต่าง ๆ เพื่อทำการอุ่นเครื่องเป็นระยะ



ปัจจัยสู่ความสำเร็จ

รูปแบบการสร้างทีมฟุตบอลสู่ความเป็นเลิศ 10 ข้อ

- วางปรัชญาการทำทีม สไตล์การเล่นร่วมกัน
- ประชาสัมพันธ์หาผู้เล่น และคัดเลือกผู้เล่น และหาผู้เล่นแต่ละตำแหน่ง
- สไตล์การเล่นของทีมเรา เน้นเกมรุกหรือรับ
- เวลาสำหรับการสร้างทีม ต้องมีเวลาและความถี่ในการฝึกซ้อมมากกว่าทีมอื่นๆ เพราะนักเรียนต้องการ การพัฒนาที่ต่อเนื่อง (ปรับพื้นฐานการเล่นใหม่)
- โปรแกรมการฝึกซ้อม กำหนดเป็นรายสัปดาห์ และใช้วิธีการฝึกแบบ G.A.G
- พัฒนาทางด้านสมรรถภาพ ควบคู่ไปกับความเข้าใจเกมหรือแทคติก
- มีการประเมินผลตลอดระยะเวลาทางการฝึกซ้อม ทั้งด้านความฟิต และเกมอุ่นเครื่อง สะท้อนกลับให้นักกีฬาเป็นระยะ ๆ
- ศึกษาเกมจาก วิดีทัศน์ ทบทวนความเข้าใจเฉพาะตำแหน่งรายบุคคล และทำการวิเคราะห์ Game analysis จากทีมชั้นนำ เพื่อประเมินรูปแบบการซ้อมและวิธีการสื่อสารกับผู้เล่น (โปรแกรม Metrica Sports)
- สร้างบรรยากาศการซ้อมมีการเปลี่ยนสถานที่บ้างเพื่อลดความเบื่อหน่ายและจำเจ
- ประสานผู้ปกครอง ผู้มีส่วนเกี่ยวข้อง ช่วยให้การสนับสนุน ให้กำลังใจ ทั้งโค้ชกับผู้เล่น

รูปแบบการเล่นของทีม

กำหนดแนวทางการสร้างทีม (Game Model) คือ การจัดการ รูปแบบและวิธีการการเล่นของทีม ให้วิเคราะห์องค์ประกอบที่สำคัญดังนี้ดังนี้

1. รูปแบบการเล่นหรือ วัฒนธรรมด้านฟุตบอลของทีมว่ามีที่มาอย่างไร มีรูปแบบเป็นแบบไหน ตัวอย่าง เช่น การครอบครองบอลเก่ง เล่นต่อบอลสั้น หรือใช้การวางบอลยาว เน้นเกมรับแล้วได้กลับเร็ว เป็นต้น
2. วางโครงสร้างและจุดมุ่งหมายของทีม โครงสร้างของทีมเป็นแบบไหน ใช้บุคลากรในโรงเรียนที่มีผู้ความสามารถระดับไหน ส่งเสริมให้เข้าร่วมอบรมพัฒนาตนเองอยู่ตลอดเวลา ธรรมชาติของทีม และของโรงเรียน เป็นอย่างไร มีจุดมุ่งหมายในการแข่งขันอย่างไร เช่น เป้าหมายของทีมคือการคว้าแชมป์ หรือ การสร้างเสริมประสบการณ์ที่ดี การสร้างโอกาสให้นักเรียนในโรงเรียนได้แสดงออกด้านกีฬาให้มากที่สุด สร้างให้นักกีฬามีน้ำใจเป็นนักกีฬาที่แท้จริง ซึ่งวิธีการเล่นก็จะแตกต่างกันออกไป ตามเป้าหมายของทีม และโครงสร้างของทีม

3. แต่ละโรงเรียนจะมีนักเรียนที่สนใจเข้าร่วมแตกต่างกัน การคัดเลือกคุณภาพของผู้เล่นในทีมจึงมีส่วนสำคัญ เช่น หากได้ผู้เล่นมีคุณภาพสูง ทีมก็สามารถที่จะออกแบ่ววิธีการเล่นได้ดีและหลากหลายตามที่ทีมหรือผู้ฝึกสอนต้องการ แต่หากปีใดสรรหานักเรียนที่มีความสามารถต่ำการพัฒนาจะต้องใช้เวลามากขึ้นและต้องทำอย่างสม่ำเสมอ

4. แนวทางการสร้างทีม ตามแนวคิดและปรัชญาของทีม ต้องการให้ทีมเล่นไปในทิศทางไหน เช่น แนวคิดเล่นฟุตบอลแบบครอบครองบอล เล่นบอลสวยงาม ต่อบอลเก่ง หรือเน้นการส่งบอล ซึ่งรูปแบบของแต่ละทีม ก็จะตอบแนวทางและปรัชญาการเล่นของผู้ฝึกสอน

5. ผู้ฝึกสอนควรเข้าใจสถานการณ์ที่เกิดขึ้นในเกมฟุตบอล ซึ่งแบ่งได้ 5 สถานการณ์

- การเล่นเกมรุก
- การเล่นเกมรับ
- การเปลี่ยนจากรุกเป็นรับ
- การเปลี่ยนจากรับเป็นรุก
- การเล่นเกมตั้งเตะ (Set play)

ซึ่งเป้าหมายของการเล่นและวิธีการเล่น ในแต่ละสถานการณ์ของเกมจะเป็น 1 ในการกำหนดวิธีการเล่นของทีม ว่าแต่ละสถานการณ์ทีมจะมีวิธีอย่างไร เช่น บางทีมเมื่อเป็นเกมรับจะ pressing แต่บางทีมจะถอยแล้ว compact เป็นต้น

6. สร้างพื้นที่ในการเล่นให้นักกีฬาเข้าใจ ในแต่ละโซน หรือแต่ละพื้นที่ ยกตัวอย่าง เช่น เมื่อบอลอยู่ในกรอบครองบนพื้นที่การเล่นแดนเกมรับของตัวเอง (Defending third) ทีมจะใช้วิธีการเล่นแบบไหน หรือ หากคู่ต่อสู้ได้ครองบอลบนพื้นที่การเล่นตรงกลางสนาม (Middle third) ทีมจะเล่นเกมรับแบบไหนหรือ ได้ครองบอลบนพื้นที่สุดท้ายในการเล่นเกมรุก (Final Third) หรือ Half space พื้นที่กึ่งกลาง จะเล่นเกมรุกอย่างไร เป็นต้น สิ่งนี้คือ

7. รูปแบบการเล่นสำรอง ในสถานการณ์ที่เปลี่ยนแปลงไป ผู้ฝึกสอนอาจจะกำหนดรูปแบบการเล่นสำรองไว้ หรือเรียกว่า แผนสอง เช่น แผนหลักใช้รูปแบบการเล่นแบบการสร้างเกมจากแดนหลัง (Build up) แผนสอง อาจจะใช้รูปแบบการเล่นบอลยาวไปถึงกองหน้า (Direct play) เป็นต้น

องค์ประกอบทั้งหมด คือ สิ่งของทีมและผู้ฝึกสอน จะต้องนำมาเรียบเรียง ให้ออกมาเป็นแนวทาง และปรัชญาสู่วิธีการเล่นของทีม จากนั้นนำวิธีการเล่นมาทำการวางแผนการซ้อมของทีม ในแต่ละช่วงเวลา จนนำวิธีการเล่นไปใช้ในเกมการแข่งขันจริง

วิธีหรือเครื่องมือที่ใช้ในการประเมินผล

✚ **ช่วงการแข่งขัน** โรงเรียนบุญวัฒนาส่งทีมฟุตบอลรุ่นอายุไม่เกิน 18 ปี เข้าร่วมการแข่งขันกีฬาฟุตบอลระหว่างโรงเรียน รายการ **กรมพลศึกษา** ปีการศึกษา 2566

- **แมทช์แรก** เมื่อวันที่ 27 มิถุนายน พ.ศ. 2566 พบกับทีม โรงเรียนราชประชาสมาสัย แห่ง ณ สนามกีฬาเฉลิมพระเกียรติสมเด็จพระนางเจ้าสิริกิติ์พระบรมราชินีนาถ 60 พรรษา (คลอง 6 จ.ปทุมธานี) ผลการแข่งขัน โรงเรียนบุญวัฒนา ชนะไปด้วยสกอร์ 12-0 (รอบทั่วไป)



- **แมทช์ที่สอง** เมื่อวันที่ 25 กรกฎาคม 2566 (รอบ 128 ทีม) พบกับทีม โรงเรียนอาชีวศึกษาเทคโนโลยี เอเชีย ณ สนามกีฬาเฉลิมพระเกียรติสมเด็จพระนางเจ้าสิริกิติ์พระบรมราชินีนาถ 60 พรรษา (คลอง 6 จ.ปทุมธานี) ผลการแข่งขัน โรงเรียนบุญวัฒนา ชนะไปด้วยสกอร์ 6-0 (ผ่านเข้าสู่รอบ 64 ทีมสุดท้าย)



- แมทช์ที่สาม เมื่อวันที่ 28 กรกฎาคม 2566 (รอบ 64 ทีม) พบกับทีม โรงเรียน อาชีวศึกษาเทคโนโลยี เอเชีย ณ สนามกีฬาเฉลิมพระเกียรติสมเด็จพระนางเจ้าสิริกิติ์พระบรมราชินีนาถ 60 พรรษา (คลอง 6 จ.ปทุมธานี) ผลการแข่งขัน โรงเรียน บุญวัฒนา เสมอ โรงเรียนกีฬาจังหวัดสุพรรณบุรี สกอร์ 0-0 และหาผู้ชนะด้วยการเตะโทษ ณ จุดเตะโทษ สรุปผล โรงเรียนบุญวัฒนา แพ้ ลูกโทษ ได้ด้วย สกอร์ 3-4 จึงไม่สามารถผ่านเข้าสู่รอบ 32 ทีมสุดท้ายได้



แหล่งอ้างอิงหรือบุคคลอ้างอิง

📌 เพจ : ฟุตบอลโรงเรียนบุญวัฒนา นครราชสีมา แหล่งอ้างอิง

<https://www.facebook.com/profile.php?id=100042647632212>

📌 เพจ : Football School แหล่งอ้างอิง

<https://www.facebook.com/search/top/?q=Football%20School>



ประวัติผู้เขียน

นายทूरย์ มีกุดเวียน

ตำแหน่ง

ผู้ช่วยศาสตราจารย์

สถานที่ทำงาน

ประจำสาขาวิชาพลศึกษา คณะครุศาสตร์ มหาวิทยาลัยราชภัฏนครราชสีมา

ประวัติการศึกษา

ป.โท วท.ม. วิทยาศาสตร์การกีฬา (การเป็นผู้ฝึกกีฬาและผู้ฝึกการออกกำลังกาย) มหาวิทยาลัยศรีนครินทรวิโรฒ

ป.ตรี ค.บ. (การศึกษา) สถาบันราชภัฏนครราชสีมา

อีเมลล์

E-mail: arjantoon5989nrru@gmail.com

เบอร์โทรศัพท์

084-830-1188 และ 095-948-5888

นายสุทธินันท์ พิสันเทียะ ตำแหน่ง ครู

สถานที่ทำงาน กลุ่มสาระสุขศึกษาและพลศึกษา โรงเรียนบุญวัฒนา นครราชสีมา

ประวัติการศึกษา ป.ตรี ค.บ. (พลศึกษา) มหาวิทยาลัยราชภัฏนครราชสีมา

อีเมล E-mail: Sutthinan.pisantia@gmail.com

เบอร์โทรศัพท์ 096-765-2397



“การพัฒนาศักยภาพความเป็นเลิศด้านกีฬาฟุตบอล ณ โรงเรียนบุญวัฒนา”

ผลการเรียนรู้ของโรงเรียนต้นแบบร่วมผลิตครูเชิงบูรณาการ
การพัฒนาศักยภาพความเป็นเลิศทางวิชาการด้านภาษาไทย
ด้วยแนวคิดจิตนวัตกรรม ((Innovative Minds) โรงเรียนปากช่อง สพม.นครราชสีมา

1. ที่มาและความสำคัญ

โรงเรียนปากช่อง สังกัดสำนักงานเขตพื้นที่การศึกษามัธยมศึกษา นครราชสีมา ได้เข้าร่วมโครงการโรงเรียนต้นแบบร่วมผลิตครูเชิงบูรณาการ (Premier School of Student Teachers) มหาวิทยาลัยราชภัฏนครราชสีมา โดยมีพื้นฐานการพัฒนา คือ เป็นโรงเรียนศูนย์พัฒนากลุ่มสาระการเรียนรู้ภาษาไทย ที่เป็นแกนนำด้านการพัฒนาสื่อนวัตกรรมการเรียนการสอนภาษาไทย โครงการนี้ได้เข้าไปมีบทบาทในการพัฒนาเป้าหมายของกลุ่มสาระการเรียนรู้ภาษาไทย โรงเรียนปากช่อง ในการส่งเสริมพัฒนาครูเพื่อให้เกิดการเรียนรู้นวัตกรรมใหม่ๆ ที่สอดคล้องกับบริบทพื้นฐานและความต้องการที่เกิดจากภายในของบุคลากรที่เกี่ยวข้อง สามารถผลิตสื่อนวัตกรรมการเรียนรู้ภาษาไทยที่สอดคล้องกับบริบทของผู้เรียนและสถานศึกษา สามารถใช้งานได้จริง

จากการศึกษาวิเคราะห์บริบทและความต้องการร่วมกันระหว่างหลักสูตรครุศาสตรบัณฑิต สาขาวิชาภาษาไทยกับกลุ่มสาระการเรียนรู้ภาษาไทย โรงเรียนปากช่อง จึงได้ข้อสรุปเป็นแนวทางการพัฒนาครูภาษาไทยสู่ความเป็นเลิศด้วย “แนวคิดจิตนวัตกรรม (Innovative Minds)” เพื่อทำให้เกิดการพัฒนาทักษะการสร้างสรรค์นวัตกรรมแก่ผู้เรียน อันจะนำไปสู่การพัฒนาอย่างยั่งยืน จิตนวัตกรรมเกิดขึ้นได้เมื่อมีจิตใจใฝ่เรียนรู้สิ่งใหม่ ทำสิ่งใหม่ๆ แก้ไขปัญหาอย่างสร้างสรรค์ มองวิกฤติเป็นโอกาสอย่างมี Growth mindset หรือกระบวนการทางความคิดเพื่อการเติบโต และมีความมุ่งมั่นพยายามทำให้สำเร็จ ดังนั้นจิตนวัตกรรมกับทักษะสร้างสรรค์นวัตกรรมมีความสัมพันธ์กันโดยที่จิตนวัตกรรมเป็นจุดกำเนิดทำให้เกิดความต้องการพัฒนานวัตกรรม ความต้องการพัฒนานวัตกรรมทำให้เกิดการลงมือปฏิบัติการสร้างสรรค์นวัตกรรม เมื่อปฏิบัติซ้ำๆ จึงจะเกิดเป็นทักษะสร้างสรรค์นวัตกรรม

การพัฒนาโรงเรียนต้นแบบร่วมผลิตครูเชิงบูรณาการ การพัฒนาศักยภาพความเป็นเลิศทางวิชาการด้านภาษาไทยด้วยแนวคิดจิตนวัตกรรม (Innovative Minds) โรงเรียนปากช่อง สพม.นครราชสีมาในครั้งนี้ จะทำให้เกิดการยกระดับคุณภาพการบริหารองค์กรให้บรรลุเป้าหมายตามพันธกิจหลักได้อย่างมีประสิทธิภาพ ทั้งในด้านการบริหารงานวิชาการและการให้บริการแก่สังคม นำองค์ความรู้ไปปรับใช้ให้เหมาะสมกับบริบทสถานศึกษาของตนเอง อันจะส่งผลโดยตรงต่อการพัฒนาคุณภาพของนักเรียนอย่างแท้จริง

2. วัตถุประสงค์

2.1 เพื่อพัฒนาสื่อวัตกรรมการสอนของกลุ่มสาระการเรียนรู้ภาษาไทย โรงเรียนปากช่อง สพม. นครราชสีมา

2.3 เพื่อพัฒนาศักยภาพครูผู้สอนกลุ่มสาระการเรียนรู้ภาษาไทย โรงเรียนปากช่อง สพม. นครราชสีมา สู่ความเป็นเลิศทางวิชาการด้านภาษาไทยด้วยแนวคิดจิตนวัตกรรมการ

2.4 เพื่อพัฒนานักศึกษาหลักสูตรครุศาสตรบัณฑิต (ค.บ.) มหาวิทยาลัยราชภัฏนครราชสีมา ให้มีความรู้ความเข้าใจและสมรรถนะด้านการจัดการเรียนรู้

3. ผู้ใช้ความรู้

3.1 ครูกลุ่มสาระการเรียนรู้ภาษาไทย โรงเรียนปากช่อง สพม. นครราชสีมา จำนวน 14 คน

3.2 นักศึกษาหลักสูตรครุศาสตรบัณฑิต สาขาวิชาภาษาไทยชั้นปีที่ 2 จำนวน 20 คน

3.3 อาจารย์ผู้รับผิดชอบหลักสูตรครุศาสตรบัณฑิต สาขาวิชาภาษาไทย จำนวน 5 คน

4. กระบวนการพัฒนานวัตกรรม

ในกระบวนการพัฒนานวัตกรรมมีกิจกรรมตามขั้นตอนดังต่อไปนี้

กิจกรรมที่ 1 ประชุมเชิงปฏิบัติการกำหนดรูปแบบนวัตกรรมการศึกษาต้นแบบด้านการจัดการศึกษา ได้แก่

1. ศึกษาข้อมูลพื้นฐานและความต้องการเฉพาะทางของกลุ่มสาระการเรียนรู้ภาษาไทย โรงเรียนปากช่อง

2. ชี้แจงทำความเข้าใจกับผู้บริหารสถานศึกษา ครูผู้สอน และผู้มีส่วนเกี่ยวข้องเกี่ยวกับการพัฒนา

3. ประชุมเชิงปฏิบัติการกำหนดรูปแบบนวัตกรรมการศึกษาต้นแบบด้านการจัดการศึกษา ตามบริบทของโรงเรียนปากช่อง





กิจกรรมที่ 2 พัฒนาโรงเรียนต้นแบบร่วมผลิตครูเชิงบูรณาการตามรูปแบบนวัตกรรม
การศึกษาต้นแบบด้านการจัดการศึกษา ได้แก่

1. พัฒนาครูผู้สอนกลุ่มสาระการเรียนรู้ภาษาไทยของโรงเรียนปากช่อง สพม.นครราชสีมา
2. พัฒนาสื่อนวัตกรรมการเรียนการสอนกลุ่มสาระการเรียนรู้ภาษาไทย โรงเรียนปากช่อง
สพม.นครราชสีมา



กิจกรรมที่ 3 พัฒนาคุณลักษณะบัณฑิตที่พึงประสงค์ของนักศึกษาหลักสูตรครุศาสตรบัณฑิต สาขาวิชาภาษาไทย จากโรงเรียนต้นแบบร่วมผลิตครูเชิงบูรณาการ ได้แก่

1. ถอดบทเรียนจากครูผู้สอนกลุ่มสาระการเรียนรู้ภาษาไทย โรงเรียนปากช่อง
2. ค่าวิชาการภาษาไทยเพื่อการเรียนรู้และต่อยอดรูปแบบนวัตกรรมการศึกษาต้นแบบด้านการจัดการศึกษาที่ส่งผลเชิงประจักษ์ต่อผู้เรียนและกระตุ้นการพัฒนาวิชาชีพครู



กิจกรรมที่ 4 นำเสนอผลการเรียนรู้จากโรงเรียนต้นแบบร่วมผลิตครูเชิงบูรณาการ (Show Share & Learn) ได้แก่

1. จัดเวทีแลกเปลี่ยนเรียนรู้การพัฒนาโรงเรียนต้นแบบร่วมผลิตครูเชิงบูรณาการ
2. ติดตาม ประเมินผล สรุปและรายงานผลการดำเนินงานการพัฒนาโรงเรียนต้นแบบร่วมผลิตครูเชิงบูรณาการ

5. ผลลัพธ์หรือองค์ความรู้ที่ได้

ผลลัพธ์หรือองค์ความรู้ที่ได้แก่ ผลงานการผลิตสื่อนวัตกรรมการเรียนรู้วิชาภาษาไทย จำนวน 12 ชิ้น ดังนี้

ลำดับที่	สื่อนวัตกรรม	จำนวนชิ้น
1	เกมออนไลน์บิงโกคำไทยแท้	1
2	เกม wordwall วรรณคดีไทยเรื่องอิเหนา ตอนศึกกะหมังกุหนิง	1
3	เกม kahoot คำที่มีความหมายโดยตรงและโดยนัย	1
4	เกม wordwall วรรณคดีลิลิตตะเลงพ่าย	1
5	สื่อทำมือชุดเกมเศรษฐีวรรณคดีไทยเรื่องโคลงภาพพระราชพงศาวดาร	1
6	สื่อทำมือเกมใบ้คำราชาศัพท์	1
7	สื่อทำมือชุดสำนวนไทย	1
8	สื่อทำมือชุดภาษาบาลีสันสกฤต	1
9	สื่อทำมือชุดภาษาเขมร	1
10	สื่อทำมือเรื่องฉันทลักษณ์บทร้อยกรองไทย	1
11	เกม Word Wall ฉันทลักษณ์กลอนสุภาพ	1
12	สื่อทำมือชุดปริศนาคำราชาศัพท์	1

6. ปัจจัยสู่ความสำเร็จ (เทคนิค วิธีการ เคล็ดลับ)

- 6.1 การนำแนวคิดจิตนวัตกรรมการประยุกต์ใช้ในการพัฒนาครู
- 6.2 การกำหนดเป้าหมายของการพัฒนาอย่างมีส่วนร่วม
- 6.3 ความมุ่งมั่นตั้งใจของครูกลุ่มสาระการเรียนรู้ภาษาไทย

6.4 การทำงานร่วมกันของครูและนักศึกษาหลักสูตรครุศาสตรบัณฑิต สาขาวิชาภาษาไทย

6.5 การมีส่วนร่วมของผู้บริหาร ครูและนักเรียน

7. การนำไปใช้ประโยชน์

7.1 การอบรม “การเป็นนวัตกรการศึกษาด้วยแนวคิดจิตนวัตกรรม” และ “การใช้สื่อ นวัตกรรมเพื่อเพิ่มศักยภาพการสอนภาษาไทย” เป็นส่วนสำคัญในการส่งเสริมให้เกิดการใฝ่เรียนรู้ สิ่งใหม่ ทำสิ่งใหม่ แก้ไขปัญหาอย่างสร้างสรรค์ และมีความมุ่งมั่นพยายามทำให้สำเร็จ รวมถึงสร้าง องค์ความรู้เพื่อให้สามารถนำไปพัฒนาต่อยอดในการสร้างสรรค์นวัตกรรมการสอนที่สอดคล้องกับ บริบทของผู้เรียนและสถานศึกษา

7.2 การผลิตสื่อ นวัตกรรมการเรียนการสอน โดยสามารถผลิตสื่อครบทุกระดับชั้นทั้งระดับ มัธยมศึกษาปีที่ 1 - มัธยมศึกษาปีที่ 6 ครอบคลุมทุกสาระการเรียนรู้ทั้งการอ่าน การเขียน การฟังการ ดูและการพูด หลักการใช้ภาษา วรรณคดีและวรรณกรรม

8. วิธีหรือเครื่องมือที่ใช้ในการประเมินผลการนำความรู้ไปใช้

ใช้วิธีการประเมินที่หลากหลาย ดังนี้

8.1 ประเมินความพึงพอใจการอบรมเชิงปฏิบัติการการใช้สื่อ นวัตกรรมเพื่อเพิ่มศักยภาพการ สอนภาษาไทย

8.2 แบบสังเกตการใช้สื่อ นวัตกรรมการสอนของครูต้นแบบ

8.3 แบบประเมินคุณภาพสื่อ นวัตกรรมการสอน

8.4 ประเมินความพึงพอใจของผู้เข้าร่วมโครงการ

9. แหล่งอ้างอิงหรือบุคคลอ้างอิง

Innovation Minds. (2019). Innovative Minds Unfold the Creativity. Retrieved October, 17 from <https://www.innovationminds.com/>

10. ประวัติผู้เขียน

ผู้เขียน

ผู้ช่วยศาสตราจารย์ ดร. กาญจนา คำผา

ผู้ช่วยศาสตราจารย์ ดร. วุฒยา สืบเทพ

ผู้ช่วยศาสตราจารย์วรกุล เชวงกุล

อาจารย์กนกกาญจน์ วรสีหะ

ดร.หทัยวรรณ มณีวงศ์

สถานที่ทำงาน	หลักสูตรครุศาสตรบัณฑิต สาขาวิชาภาษาไทย มหาวิทยาลัยราชภัฏนครราชสีมา
อีเมล	tookkum@gmail.com
หมายเลขโทรศัพท์	0984151535

Using 5 C's Framework to create multi-purpose English textbooks for
1st -6th graders of IEC Anuban Nakhon Ratchasima School
under the Premier School Project of Education Faculty,
Nakhon Ratchasima Rajabhat University

Waewalee Waewchimplee, Ph.D.
Nakhon Ratchasima Rajabhat University
waewalee.w@nrru.ac.th

The report reflects the principles and methods of creating a set of textbooks for elementary school, and identifies the main directions of its analysis from the point of view of elementary school teachers, Anuban Nakhon Ratchasima School who join the Premier school project of Education Faculty, Nakhon Ratchasima Rajabhat University (NRRU) in 2023.

Anuban Nakhon Ratchasima School is located at 260 Mittraphab Road, Mueang Sub-District, Mueang District, Nakhon Ratchasima Province. Tel No. 044-242208, Fax No. 044-25138, website: www.anubankorat.com, E-mail: info@anubankorat.ac.th. It is a large size elementary school which an area of 14 rai 2 ngan, under the Office of Nakhon Ratchasima Primary Education Area 1, Office of the Basic Education Commission, Ministry of Education, Thailand. More importantly, It is a well-known extra-large size school in the city with many programs, provided for the students' needs, one of them that has been popular is the Intensive English Course or IEC which promotes the use of English in the main subjects, such as Sciences and Mathematics. Teachers both Thai and foreigners there are professional in teaching those subjects by using English, and they realize that textbooks and Ideology have become key areas of study these days. With this premier school project of the Education Faculty, Nakhon Ratchasima Rajabhat University, the IEC Anuban Nakhon Ratchasima school focuses on the exploration of ideology in Grammar English supplementary book of 1st- 6th graders--devised by the IEC teacher board and employed by the English Education Program committees, NRRU, Thailand.

The curriculum of the Intensive English Course or IEC for the promotion of English Language Teaching through Intensive English Teaching is a teaching and learning activity to lift up and develop learners' competency in English for communication with parents and community participation. They share their opinions to promote the organization of activities that bring the most benefit to the learners. The Intensive English Learning Course (IEC), its special purpose is to have

a curriculum to support the condition of the learners by increasing the ability of listening, speaking, reading, and writing English skills. Students represent their English Excellence according to their potential and aptitude. Currently, there are four classrooms with 45 students from Grade 1 to Grade 6 in each classroom. According to the education management policy of the country and to encourage learners to develop their nationality and increase their potential, the curriculum to promote English language learning is set as follows.

1. It is a teaching and learning management to promote and develop the potential of English language learners.
2. The curriculum is conducive to the learning condition of the learners by increasing their listening, speaking, reading, and writing skills as basic skills for furthering higher education.
3. Activities to promote English skills Parents and the community participated in offering opinions and supporting activities that would bring maximum benefit to the students.
4. Encourage learners to continuously learn and develop themselves by supporting learners to be representatives of English Excellence according to their potential and aptitude.

The main goals of ICE cannot be achieved without a correct and well-equipped source of knowledge. All teachers have agreed to the need to develop teaching materials for grammar subjects to benefit the resources. Learners' learning by bringing needs to be hired into the English Education Program, Faculty of Education, Nakhon Ratchasima Rajabhat University agrees that the development of media is very important for teaching preparation and learners' learning resources by designing 5 C's Framework to create multi-purpose English textbooks.

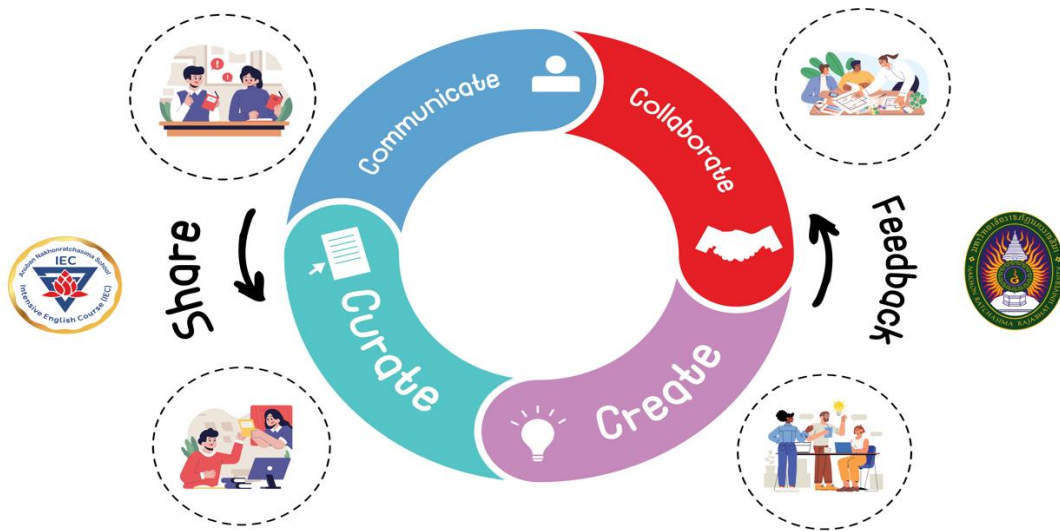


Figure 1: 5 C's Framework to create multi-purpose English textbooks

Eyler, Giles, and Schmiede's 4 Cs framework outlines the four principles for ensuring an effective reflection strategy. The 4 Cs explain that good reflection is continuous, connected, challenging, and contextualized. Eyler and Giles (1999) later add a fifth C—coaching—to the framework to emphasize that student reflection is developed through feedback from their instructors.

The 5C framework is a useful lens to consider the benefits of social learning. From the day we are born, we begin to engage in learning, and social interaction has always played a big part in this process. We learn from listening and watching others, through questioning and curiosity. The 5Cs can help us consider how connecting, communicating, curating, collaborating and creating as lifelong and life-wide learners can enrich the way we approach many different types of learning. Activities linked to the 5Cs can contribute to the development of the digital capabilities that are beneficial in Project Based Learning.

1. Connecting is to create hooks with individuals and groups, and navigate in and in between online and physical spaces, discovering resources, ideas
2. Communicating is to listen and reach out through multiway communication/dialogue and to open sharing among teachers
3. Curating is to organize and keep the idea and creative material through themes and tagging
4. Collaborating is to have the co-constructing, process and/or product and supportive co-learning relationships
5. Creating is to make individual and social identity, to have experimental curiosity and interest-driven

The process of this project was divided into three parts: after IEC expressed its need to design a textbook, the university project committees attended to explain the feasible steps and processes that could be examined periodically after the first process was completed. The phase of creative design, which has been a synthesis of knowledge processes in unison and creative design. It is necessary for the upskills and reskills of the English teacher's update as well: there is not enough English knowledge to design books, so it is necessary to have computer skills. Thus, the textbook does not copy work from any sources during the process. Thereby ensuring good communication between project participants or all teachers, with joint book-creation activities, there must be consistency between the classes and between the different classes from grade 1 to grade 6, making the discussion synthesize ideas continuedly. Opening up and understanding each other, teachers who are senior teachers, give advice to junior teachers who are less experienced in teaching techniques, teaching media, and teaching processes. at the seniors and reducing the problem. From a single manual creative design, such collaboration emerges and is evident in Part Two. Then, in Part Three, addressing the whole process, university professors take part in the validation process. IEC teachers receive guidance and coordination, school visits, sessions or conferences via online channels meeting in making work progress, and reaching the same goal of the curriculum that plan to see the use of this textbook under an NRRU Premier School project come to fruition and can be used in the academic year 2024.

Since this project is based on a textual and critical discourse analysis of the ideological content of English textbooks. It is crucial to note that these English syllabi are used in the Primary level, and use English at the CEFR A2 level. Moreover, the study focuses on whether the textbook contains

Conclusion

Between IEC teachers and university professors resulted in the creation of quality textbooks with knowledge and relevant relationships from Grade 1 to Grade 6, with consistency in 1) the design of the textbooks, 2) the internal table of contents, 3) examining and sharing knowledge, 4) the accuracy of the use of various evaluation, and 5) making a good model that will allow NRRU student teachers to train to prepare knowledge to enter the world of teaching. In addition, NRRU student teachers have performed and helped the final process of the project, with the entrance to the school and observing the teaching process of the IEC teachers who have taught various content to the script, allowing the NRRU student teachers to become teachers in the future. To see how IEC teachers solve the problem of content validation and show the skills that go beyond just teaching, that is, using computers or modern technology to make teaching or teaching design more effective. NRRU Student teachers experiment and design project teaching materials through lectures, hands-on experiments, teaching observations, and classroom implementation. They synthesize project qualifications, that should be practiced and developed in order to enter the world of teaching effectively as well as to apply the knowledge of the English language to be used consistently. This project will benefit not only the IEC but also the student teachers under a premier school project that they will be able to plan for the future to train themselves so that they are ready to be desired and able to teach. In the appropriate content, beautiful from their creative designs, learn or observe the work between senior teachers and junior teachers, see each other's help, which are good spirits and good qualities of the teacher not only experience and personal English skills: individual success but also able to work together effectively as a team.

The good example that was seen during the final observation session made the NRRU students have good intentions and positive thoughts for being a teacher because not only did they see the working together to see the help to bring, share knowledge and overcome the problems with each other makes the teacher's community, and set a good picture in the future and the good work of the teacher will result in the ability or good performance of the young learners when the

teacher complies and works with full readiness. There are also learning resources, and good teaching materials as a relief for students.

References

- Abdollahzadeh, S. B. (2017). Ideologies in the imported English textbooks: EFL learners. *Journal of English Language Teaching and Learning*, 2, 217, 1-17
- Eyler and Giles (1999) *Where's the Learning in Service-Learning?* Jossey-Bass Higher and Adult Education Series. Eric.
- Nerantzi, C. and Beckingham, S. (2015) Learning to use own smart devices for learning and teaching through the 5C framework, in Middleton, A. (ed.) *Smart learning: teaching and learning with smartphones and tablets in post-compulsory education*, Sheffield: MELSIG publication.

Supplementary of

รายวิชาภาษาอังกฤษเพิ่มเติม อ.11205



Smart IEC GOAL

1st
Graders



Name Class. No.

Intensive English Course (IEC)

Anuban Nakhonratchasima School

Supplementary of

รายวิชาภาษาอังกฤษเพิ่มเติม อ.12205



Smart IEC GOAL



2nd
Graders



Name Class. No.

Intensive English Course (IEC)

Anuban Nakhonratchasima School

Supplementary of

รายวิชาภาษาอังกฤษเพิ่มเติม อ.13205



Smart IEC GOAL



3rd
Graders



Name Class. No.

Intensive English Course (IEC)

Anuban Nakhonratchasima School

Supplementary of

รายวิชาภาษาอังกฤษเพิ่มเติม อ.14205



Smart IEC GOAL

4th
Graders



Name Class. No.

Intensive English Course (IEC)
Anuban Nakhonratchasima School

Supplementary of

รายวิชาภาษาอังกฤษเพิ่มเติม อ.15205



Smart IEC GOAL

5th
Graders



Name Class. No.

Intensive English Course (IEC)

Anuban Nakhonratchasima School

Supplementary of

รายวิชาภาษาอังกฤษเพิ่มเติม อ.16205



Smart IEC GOAL



6th
Graders



Name Class. No.

Intensive English Course (IEC)

Anuban Nakhonratchasima School



รายงานผลการดำเนินงาน
โครงการพัฒนาโรงเรียนต้นแบบร่วมผลิตครูเชิงบูรณาการ
(Premier School of Student Teachers)
เรื่อง การพัฒนาทักษะทางสมอง EF (Executive Functions) สำหรับเด็กปฐมวัย
โรงเรียนสาธิตมหาวิทยาลัยราชภัฏนครราชสีมา



ปีการศึกษา 2566
คณะครุศาสตร์ มหาวิทยาลัยราชภัฏนครราชสีมา

คำนำ

โรงเรียนสาธิตมหาวิทยาลัยราชภัฏนครราชสีมา ได้จัดกิจกรรมพัฒนาทักษะสมอง EF (Executive Functions) สำหรับเด็กปฐมวัย ในภาคการศึกษาที่ 1 ปีการศึกษา 2566 ตามโครงการพัฒนาโรงเรียนต้นแบบร่วมผลิตครูเชิงบูรณาการ (Premier School of Student Teachers) ซึ่งจัดโดยคณะครุศาสตร์มหาวิทยาลัยราชภัฏนครราชสีมา เพื่อให้ครู อาจารย์ นักศึกษาฝึกประสบการณ์วิชาชีพและนักศึกษาชั้นปีที่ 2 มีองค์ความรู้ มีแนวปฏิบัติที่ดีในเรื่อง “การพัฒนาทักษะทางสมอง EF (Executive Functions) สำหรับเด็กปฐมวัย” เป็นการแลกเปลี่ยนเรียนรู้ การพัฒนาทักษะทางสมอง EF (Executive Functions) สำหรับเด็กปฐมวัย ระหว่างครูกับครู ครูกับอาจารย์พี่เลี้ยงหลักสูตรสาขาวิชาการศึกษาปฐมวัย ครูกับวิทยากรผู้ให้ความรู้ โดยการนำความรู้มาเป็นแนวทางในการจัดสภาพแวดล้อมที่เอื้อต่อการเรียนรู้และการจัดประสบการณ์การเรียนรู้ในชั้นเรียน และพัฒนาครู อาจารย์ นักศึกษาฝึกประสบการณ์วิชาชีพ และนักศึกษาชั้นปีที่ 2 ให้มีความรู้ความเข้าใจการพัฒนาทักษะทางสมอง EF (Executive Functions) สำหรับเด็กปฐมวัยให้ดียิ่งขึ้น

คณะครูระดับปฐมวัยโรงเรียนสาธิตฯ

ผู้จัดทำ



ที่มาและความสำคัญ

โรงเรียนสาธิตมหาวิทยาลัยราชภัฏนครราชสีมา ระดับปฐมวัยเป็นสถานศึกษาที่จัดกระบวนการเรียนรู้แบบบูรณาการ โดยใช้กิจกรรมเป็นฐาน (Thinking and activities based learning) ที่ส่งเสริมการเรียนรู้ โดยเน้นทักษะและกระบวนการ เพื่อให้เด็กมีพัฒนาการครบทั้ง 4 ด้าน อันได้แก่ ด้านร่างกาย ด้านอารมณ์-จิตใจ ด้านสังคม และด้านสติปัญญา โดยผ่าน 6 กิจกรรม ดังนี้ กิจกรรมเคลื่อนไหวและจังหวะ กิจกรรมเสริมประสบการณ์ กิจกรรมศิลปะสร้างสรรค์ กิจกรรมการเล่นตามมุม กิจกรรมการเล่นกลางแจ้ง กิจกรรมเกมการศึกษา ซึ่งได้สอดคล้องกับหลักสูตรการศึกษาปฐมวัย พุทธศักราช 2560 ว่า การจัดประสบการณ์ในระดับปฐมวัย เป็นการจัดกิจกรรมในลักษณะการบูรณาการผ่านการเล่น การลงมือกระทำจากประสบการณ์ตรงอย่างหลากหลาย เกิดความรู้ ทักษะ คุณธรรม จริยธรรมรวมทั้งเกิดการพัฒนาทั้งด้านร่างกาย อารมณ์ จิตใจ สังคมและสติปัญญา ไม่จัดเป็นรายวิชา (กระทรวงศึกษาธิการ. 2560 : 41) โดยมีครูเป็นกำลังสำคัญในการขับเคลื่อนการจัดการศึกษาตลอดถึงสนับสนุนการดำเนินงานต่าง ๆ ให้เกิดประสิทธิภาพและประสิทธิผลสูงสุดต่อโรงเรียน ดังนั้นการพัฒนาศักยภาพครูให้มีความรู้ความสามารถจัดกระบวนการเรียนการสอน ให้ผู้เรียนมีทักษะในศตวรรษที่ 21 อย่างรอบด้านและสมดุลทางด้านร่างกาย อารมณ์ จิตใจ สังคมและสติปัญญา รวมถึงทักษะในการควบคุมจัดการตนเองให้สามารถพัฒนาทักษะเรียนรู้และการดำรงชีวิต สอดคล้องกับทักษะการคิดชีวิตที่สำเร็จ หรือ Executive functions (EFs) รศ.ดร.นวลจันทร์ จุฑาภักดีกุล ผู้เชี่ยวชาญด้านประสาทวิทยา ศูนย์วิจัยประสาทวิทยาศาสตร์ สถาบันชีววิทยาศาสตร์โมเลกุล มหาวิทยาลัยมหิดล เผยว่า ทักษะ EF คือ กระบวนการทางความคิดในส่วน “สมองส่วนหน้า” ที่เกี่ยวข้องกับความคิด ความรู้สึก และการกระทำ เป็นความสามารถของสมองที่ใช้บริหารจัดการชีวิตในเรื่องต่างๆ ซึ่งจะช่วยให้สามารถตั้งเป้าหมายในชีวิต รู้จักวางแผน มีความมุ่งมั่น จดจำสิ่งต่าง ๆ เพื่อนำไปใช้ประโยชน์ได้ สามารถยั้งคิด ไตร่ตรอง ควบคุมอารมณ์ได้ ยืดหยุ่นความคิดเป็น สามารถจัดลำดับความสำคัญของชีวิต รวมทั้งรู้จักริเริ่มและลงมือทำสิ่งต่างๆ อย่างเป็นขั้นตอน ซึ่งทักษะเหล่านี้เป็นสิ่งที่ทุกคนต้องใช้และมีผลต่อความสำเร็จในชีวิต ทั้งการงาน การเรียนและการใช้ชีวิต (ปนัดดา ธนเศรษฐกร และคณะ. 2562 : 3)

ดังนั้น ในภาคการศึกษาที่ 1 ปีการศึกษา 2566 โรงเรียนสาธิตมหาวิทยาลัยราชภัฏนครราชสีมา ระดับปฐมวัย ได้เข้าร่วมโครงการพัฒนาโรงเรียนต้นแบบร่วมผลิตครูเชิงบูรณาการ (Premier school of teachers) เรื่อง การพัฒนาทักษะทางสมอง EF (Executive Functions) สำหรับเด็กปฐมวัย เพื่อสร้างองค์ความรู้ มีแนวปฏิบัติที่ดีในเรื่อง “การพัฒนาทักษะทางสมอง EF (Executive Functions) สำหรับเด็กปฐมวัย” เป็นการแลกเปลี่ยนเรียนรู้ การพัฒนาทักษะทางสมอง EF (Executive Functions) สำหรับเด็กปฐมวัย ระหว่างครูกับครู ครูกับอาจารย์พี่เลี้ยงหลักสูตรสาขาวิชาการศึกษาศึกษาปฐมวัย ครูกับวิทยากรผู้ให้ความรู้ โดยการนำความรู้มาเป็นแนวทางในการจัดสภาพแวดล้อมที่เอื้อต่อการเรียนรู้และการจัดประสบการณ์การเรียนรู้ในชั้นเรียน และพัฒนาครู อาจารย์ นักศึกษาฝึกประสบการณ์วิชาชีพ และ

นักศึกษาชั้นปีที่ 2 ให้ความรู้ความเข้าใจการพัฒนาทักษะทางสมอง EF (Executive Functions) สำหรับเด็กปฐมวัยให้ดียิ่งขึ้น

วัตถุประสงค์

1. เพื่อพัฒนาครูผู้สอน ครูพี่เลี้ยง นักศึกษาฝึกประสบการณ์วิชาชีพ และนักศึกษาชั้นปีที่ 2 ให้ความรู้ความเข้าใจและสมรรถนะด้านการจัดประสบการณ์การเรียนรู้
2. เพื่อเป็นการแลกเปลี่ยนเรียนรู้ การพัฒนาทักษะทางสมอง EF (Executive Functions) สำหรับเด็กปฐมวัย ระหว่างครูกับครู ครูกับอาจารย์พี่เลี้ยงหลักสูตรสาขาวิชาการศึกษาปฐมวัย ครูกับวิทยากรผู้ให้ความรู้ โดยการนำความรู้มาเป็นแนวทางในการจัดสภาพแวดล้อมที่เอื้อต่อการเรียนรู้และการจัดประสบการณ์การเรียนรู้ในชั้นเรียน
3. เพื่อให้ครูผู้สอน ครูพี่เลี้ยง อาจารย์ นักศึกษาฝึกประสบการณ์วิชาชีพและนักศึกษาชั้นปีที่ 2 มีองค์ความรู้ มีแนวปฏิบัติที่ดีในเรื่อง “การพัฒนาทักษะทางสมอง EF (Executive Functions) สำหรับเด็กปฐมวัย”

ผู้ใช้ความรู้

1. ครูผู้สอน ครูพี่เลี้ยง
2. อาจารย์หลักสูตรสาขาวิชาการศึกษาปฐมวัย
3. นักศึกษาฝึกประสบการณ์วิชาชีพครู
4. นักศึกษาชั้นปีที่ 2 หลักสูตรสาขาวิชาการศึกษาปฐมวัย

กระบวนการพัฒนานวัตกรรมโดยผ่านกระบวนการจัดการความรู้

1. สร้างองค์ความรู้เกี่ยวกับการพัฒนาทักษะทางสมอง EF (Executive Functions) สำหรับเด็กปฐมวัยให้กับครูผู้สอน ครูพี่เลี้ยง นักศึกษาชั้นปีที่ 2 หลักสูตรสาขาวิชาการศึกษาปฐมวัย



2. คณะครูแต่ละสายชั้นเรียนร่วมกันแลกเปลี่ยนเรียนรู้ เรื่อง “การพัฒนาทักษะทางสมอง EF (Executive Functions) สำหรับเด็กปฐมวัย” โดยการประชุมแลกเปลี่ยนเรียนรู้ตามระดับสายชั้นเรียน โดยใช้สื่อเทคโนโลยีสารสนเทศ เอกสารแหล่งการเรียนรู้ต่าง ๆ ในการศึกษาข้อมูล ซึ่งมีองค์ประกอบสำคัญดังต่อไปนี้

2.1 แนวทางในการดูแลสภาพสมองของเด็กปฐมวัย โดยการประสานความร่วมมือกับผู้ปกครองในเรื่องของการดูแลสภาพสมองของเด็ก เช่น การนอนให้พอ หลับให้สนิท ดื่มน้ำสะอาด รับประทานอาหารที่พัฒนาสมองและหลีกเลี่ยงสารที่ทำลายสมอง การออกกำลังกายและการเล่นกลางแจ้ง

2.2 เปิดโอกาสให้เด็กได้พัฒนาทักษะสมอง EF ด้วยการ คิด ทำ ทำด้วยกัน วางแผน ทำ ทาย มุ่งเป้าหมาย ทบทวน

2.3 ออกแบบการจัดประสบการณ์การเรียนรู้พัฒนาทักษะทางสมอง EF (Executive Functions) สำหรับเด็กปฐมวัย

2.4 จัดสภาพแวดล้อมที่เอื้อต่อการพัฒนาทักษะสมอง EF โดยการจัดสภาพแวดล้อมทางกายภาพ ทางอารมณ์และสังคม และทางความคิด เพื่อส่งเสริมการเรียนรู้ของเด็กอย่างหลากหลายและรอบด้าน

2.5 พัฒนาทักษะสมอง EF ด้วยการสร้างวินัยเชิงบวก (Positive Discipline) ในการสื่อสารและการมีปฏิสัมพันธ์กับเด็กปฐมวัย

2.6 คุณลักษณะและบทบาทของครูปฐมวัยที่ส่งเสริมการพัฒนาทักษะสมอง EF



3. คณะครูระดับปฐมวัยทุกคนประชุมแลกเปลี่ยนเรียนรู้ สรุปลองค์ความรู้ และถ่ายทอดความรู้ร่วมกัน



4. คณะครูจัดทำแนวปฏิบัติสำหรับการจัดประสบการณ์การเรียนรู้ โดยมีแนวปฏิบัติ ดังนี้

1. สำรวจสภาพแวดล้อม วัสดุ และอุปกรณ์ให้เหมาะสมกับเด็ก
2. จัดสภาพแวดล้อมที่เอื้อต่อการเรียนรู้ในการพัฒนาทักษะสมอง EF
3. ออกแบบ วางแผนการจัดกิจกรรมการเรียนรู้ที่ส่งเสริมการพัฒนาทักษะสมอง EF

ของเด็กปฐมวัย

4. จัดประสบการณ์การเรียนรู้ทั้งในและนอกห้องเรียน
5. นิเทศภายในการจัดประสบการณ์การเรียนรู้ระหว่างระดับชั้นและต่างระดับชั้น

ผู้บริหาร อาจารย์นิเทศ

6. แลกเปลี่ยนเรียนรู้และปรับปรุงตามข้อเสนอแนะ
7. ประเมินผลการจัดประสบการณ์การเรียนรู้ โดย ครู อาจารย์นิเทศ และผู้บริหาร
8. สรุปผลและนำผลการประเมินไปพัฒนา การจัดประสบการณ์การเรียนรู้ที่ส่งเสริม

การพัฒนาทักษะสมอง EF ของเด็กปฐมวัย โดยปฏิบัติหน้าที่ให้มีประสิทธิภาพและเผยแพร่ผลงานต่อไป

ผลลัพธ์หรือองค์ความรู้ที่ได้

1. ผู้เรียนระดับปฐมวัยกับพัฒนาทักษะสมอง EF

ความจำเพื่อใช้งาน : เด็กสามารถเชื่อมโยงความรู้และประสบการณ์เดิมนำมาสู่การเล่น ทั้งการตั้งเป้าหมาย วิธีการเล่น สำรวจและเลือกใช้อุปกรณ์ประกอบการเล่น ตลอดจนวิธีการแก้ปัญหา



การยั้งคิดไตร่ตรอง : เด็กร่วมทำกิจกรรมตามกติกาข้อตกลงกับเพื่อนด้วยความเพลิดเพลินในการเดินและหยุดให้สอดคล้องกับสัญญาณแถมมารินหรือเพลงที่ต้องอาศัยการฟังอย่างตั้งใจไปพร้อม ๆ กัน



การยืดหยุ่นความคิด : เด็กสามารถคิดริเริ่มสร้างสรรค์อย่างหลากหลาย ออกแบบลีลาท่าทางในการเคลื่อนไหวไปกับเสียงเพลงและจัดร่างกายขณะหยุดนิ่ง สามารถเลือก ตัดสินใจ ออกแบบการเล่น วางแผน จัดการ เล่นอะไร กับใคร ที่ไหน ด้วยตนเอง จัดกลุ่ม เจรจากตกลงในการเล่นร่วมกันอย่างเป็นธรรมชาติ



การจดจ่อใส่ใจ : เด็กตั้งใจจดจ่อและจดจำในการฟังคำสั่งอย่างต่อเนื่องจนจบเพื่อที่จะปฏิบัติได้อย่างถูกต้อง ขณะที่เด็กเล่น เด็กมุ่งความสนใจ มีสมาธิอยู่กับสิ่งที่เล่นอย่างต่อเนื่องและจดจ่อได้เป็นระยะเวลา นานมากกว่าการทำกิจกรรมอื่น ๆ เพราะเป็นการจดจ่อที่เต็มไปด้วยความหลากหลายอารมณ์ในทางบวก เช่น ความสนุกสนาน เพลิดเพลิน ตื่นเต้น ทำทาย ภาคภูมิใจ



การควบคุมอารมณ์ : เด็กสามารถดูแลตนเองได้ ไม่ติดการพึ่งพิง และมีความมั่นใจในตนเอง ค้นพบความสามารถของตนเองที่เพิ่มพูนขึ้นทุกวัน (ยิ่งทำยิ่งชำนาญ) ทำได้คล่องแคล่วมากขึ้น



การติดตามประเมินตนเอง : เด็กรู้จักตรวจสอบตัวเอง รู้จุดอ่อน จุดแข็งทักษะที่ต้องฝึกฝนเพิ่มเติม เพื่อให้การเล่น/ทำกิจกรรมของตนเองดีขึ้นหรือประสบความสำเร็จ พุดคุยแลกเปลี่ยนถ่ายทอดความรู้สึกลงและประสบการณ์หลังจากเสร็จสิ้นกิจกรรมให้ครูกับเพื่อน ๆ ฟัง



การริเริ่มและลงมือทำ : เด็กริเริ่มและตัดสินใจที่จะเล่นและเลือกวิธีเล่นด้วยตนเอง สนุกกับการคิดสร้างสรรค์การเล่นใหม่ ๆ หรือเล่นซ้ำๆ เพื่อให้เกิดทักษะใหม่ ๆ คิดและลงมือทำได้อย่างรวดเร็ว



การวางแผนจัดระบบดำเนินการ : ขณะเคลื่อนที่เด็กได้ฝึกการมุ่งเป้าหมายบริหารจัดการพื้นที่ที่ใช้ร่วมกับเพื่อน ๆ เสมือนเป็นการฝึกการใช้พื้นที่ร่วมกันในสังคมอย่างมีความสุข



การมุ่งเป้าหมาย : เด็กกำหนดเป้าหมายการเล่นเองและพยายามไปสู่เป้าหมายด้วยความมุ่งมั่น ไม่ว่าจะมียุทธศาสตร์หรือไม่สำเร็จ มีความเพียรพยายามทำต่อไป ด้วยการหาวิธีการใหม่ ๆ อุปกรณ์ใหม่ ๆ เพื่อมุ่งเป้าหมายที่เด็กตั้งใจ



2. ครูระดับปฐมวัย

1. ครูผู้สอน ครูพี่เลี้ยง นักศึกษาฝึกประสบการณ์วิชาชีพ และนักศึกษาชั้นปีที่ 2 มีความรู้ความเข้าใจและสมรรถนะด้านการจัดประสบการณ์การเรียนรู้



2. ครูระดับปฐมวัยได้แนวปฏิบัติที่ดีในการจัดประสบการณ์การเรียนรู้ เพื่อพัฒนาทักษะสมอง EF (Executive Functions) สำหรับเด็กปฐมวัย โรงเรียนสาธิตมหาวิทยาลัยราชภัฏนครราชสีมา



- สำรวจสภาพแวดล้อม
- จัดสภาพแวดล้อม
- ออกแบบ วางแผนจัดกิจกรรมการเรียนรู้
- จัดประสบการณ์การเรียนรู้
- นิเทศภายใน
- แลกเปลี่ยนเรียนรู้/ปรับปรุง
- ประเมินผลการจัดประสบการณ์การเรียนรู้
- สรุปผล/นำผลการประเมินไปพัฒนา



3. มีคู่มือการจัดประสบการณ์การเรียนรู้ เพื่อพัฒนาทักษะสมอง EF (Executive Functions) สำหรับเด็กปฐมวัย โรงเรียนสาธิตมหาวิทยาลัยราชภัฏนครราชสีมา



ปัจจัยสู่ความสำเร็จ (เทคนิค วิธีการ เคล็ดลับ)



การนำไปใช้ประโยชน์

นำองค์ความรู้ แนวปฏิบัติ “การพัฒนาทักษะทางสมอง EF (Executive Functions) สำหรับเด็กปฐมวัย” มาสร้างเครือข่ายขยายผลไปยังผู้ปกครอง การศึกษาในโรงเรียน บุคคลกรทางการศึกษานำไปใช้ในระดับชั้นประถมศึกษา งานวิจัยที่ส่งเสริมการเรียนรู้ของเด็ก งานบริการวิชาการ การประกันคุณภาพภายในและภายนอกและการปรับปรุงหลักสูตรสถานศึกษา

เครื่องมือที่ใช้ในการประเมินผลการนำความรู้ไปใช้

แบบสำรวจ/แบบสัมภาษณ์/แบบสังเกต/แบบประเมิน

เอกสารอ้างอิง

กระทรวงศึกษาธิการ. (2560). **หลักสูตรการศึกษาปฐมวัยกระทรวงศึกษาธิการ พุทธศักราช 2560.**

กรุงเทพฯ : โรงพิมพ์ชุมนุมสหกรณ์การเกษตรแห่งประเทศไทย.

นวลจันทร์ จุฑาภักดีกุล. (2557). **คู่มือครู (ฉบับย่อ) การใช้แบบประเมินพัฒนาการด้านการคิดเชิง**

บริหารในเด็กปฐมวัย. นครปฐม: ศูนย์วิจัยประสาทวิทยาศาสตร์ สถาบันชีววิทยาศาสตร์ โมเลกุล มหาวิทยาลัยมหิดล.

ปนัดดา ธนเศรษฐกร พิษาดา สุทธิแป้น วรวัลย์ชัช โปทยานุกุล และอภิรักษ์ ตาแม่กิ่ง. (2562).

กรณีศึกษา : การพัฒนาทักษะการสอนของครูปฐมวัยด้วยเครื่องมือ EF Guideline. ในอำเภอพญาเม็งราย จังหวัดเชียงราย. สถาบัน RLG (Raklue Learning Group).

สถาบัน RLG (รักลูก เลิร์นนิ่ง กรุ๊ป). (2564). **EF ทักษะสมองเพื่อการจัดการชีวิตให้สำเร็จและอยู่รอดได้**

ในโลกที่แปรปรวน (Executive Functions. กรุงเทพฯ : โรงพิมพ์อักษรสัมพันธ์ (1987).

สำนักงานกองทุนสนับสนุนการสร้างเสริมสุขภาพ (สสส). (2562) **คู่มือพัฒนาทักษะสมอง EF Executive**

Functions สำหรับครูปฐมวัย. พิมพ์ครั้งที่ 2. กรุงเทพฯ : เอกพิมพ์ไท.

ผู้เขียนประกอบด้วย

คณะครูระดับปฐมวัย โรงเรียนสาธิตมหาวิทยาลัยราชภัฏนครราชสีมา

คณาจารย์หลักสูตรสาขาวิชาการศึกษาศาสตร์ มหาวิทยาลัยราชภัฏนครราชสีมา

โครงการพัฒนาโรงเรียนต้นแบบร่วมผลิตครูเชิงบูรณาการ (Premier School of Student Teachers) มหาวิทยาลัยราชภัฏนครราชสีมา

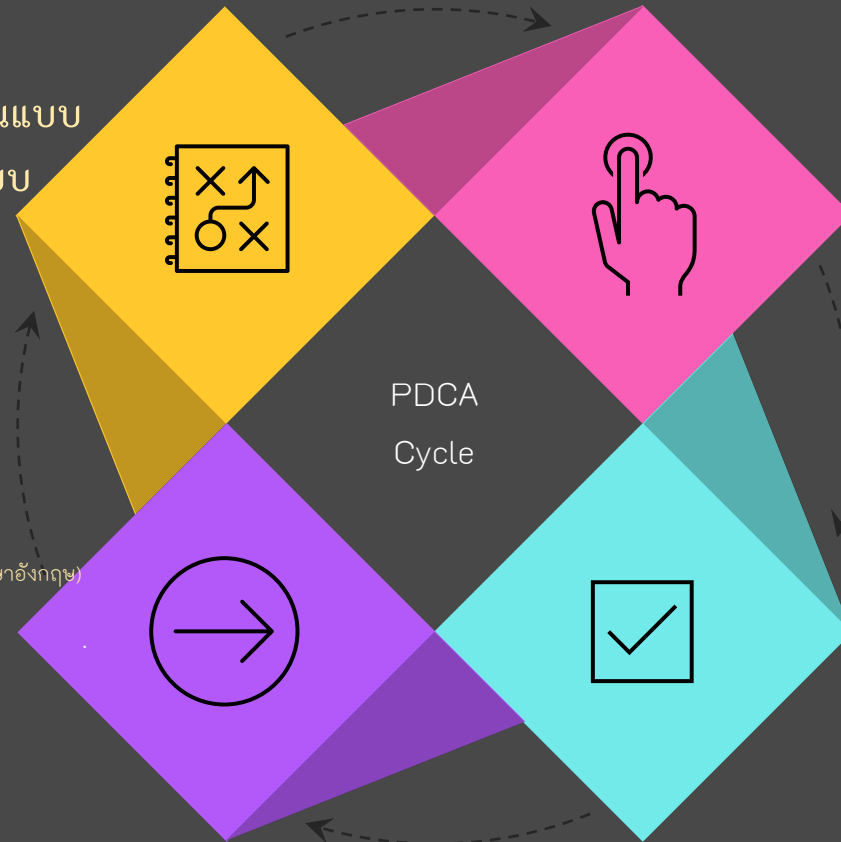
PLAN (มี.ค.-เม.ย. ๖๖)

๑. ประชุมผู้รับผิดชอบโครงการพัฒนาโรงเรียนต้นแบบ
๒. ประชุมผู้บริหารสถานศึกษาของโรงเรียนต้นแบบ
๓. MOU NRRU vs โรงเรียนต้นแบบ ๑๐ แห่ง

๑. โรงเรียนบ้านกล้วยจอหอ (การจัดการเรียนรู้แบบจิตตปัญญาศึกษา)
๒. โรงเรียนวัดสระแก้ว (การพัฒนาสื่อดิจิทัลและนวัตกรรมเพื่อการเรียนรู้)
๓. โรงเรียนวัดกุดสวย (การบริหารโรงเรียนวิถีพุทธชั้นนำ)
๔. โรงเรียนบุญเหลือวิทยานุสรณ์ (การจัดการศึกษาแบบเรียนรวม)
๕. โรงเรียนชุมชนประทาย (การจัดการเรียนรู้เชิงรุก)
๖. โรงเรียนเทศบาล ๔ เพาะชำ (การพัฒนาศักยภาพความเป็นเลิศด้านดนตรี)
๗. โรงเรียนบุญวัฒนา (การพัฒนาศักยภาพความเป็นเลิศด้านกีฬา)
๘. โรงเรียนปากช่อง (การพัฒนาศักยภาพความเป็นเลิศทางวิชาการด้านภาษาไทย)
๙. โรงเรียนอนุบาลนครราชสีมา (การพัฒนาศักยภาพความเป็นเลิศทางวิชาการด้านภาษาอังกฤษ)
๑๐. โรงเรียนสาธิตมหาวิทยาลัยราชภัฏนครราชสีมา (การพัฒนาทักษะสมอง EF)

ACT (ส.ค.-ก.ย. ๖๖)

๑. สรุปรายงานผลการดำเนินงาน
๒. นำผลลัพธ์เข้าสู่กระบวนการปรับปรุง และจัดทำแผนยุทธศาสตร์ ๖๗



DO (พ.ค.-ก.ค. ๖๖)

๑. ประชุมเชิงปฏิบัติการกำหนดรูปแบบนวัตกรรม การศึกษาต้นแบบด้านการจัดการศึกษา
๒. พัฒนาโรงเรียนต้นแบบร่วมผลิตครูเชิงบูรณาการตามรูปแบบนวัตกรรมการศึกษาต้นแบบด้านการจัดการศึกษา
๓. พัฒนาคุณลักษณะบัณฑิตที่พึงประสงค์ของนักศึกษาหลักสูตรครุศาสตรบัณฑิต (ค.บ.) จากโรงเรียนต้นแบบร่วมผลิตครูเชิงบูรณาการ

CHECK (มิ.ย.-ส.ค. ๖๖)

๑. ติดตามและประเมินผล
๒. Show Share & Learn



Timeline โครงการพัฒนาโรงเรียนต้นแบบร่วมผลิตครูเชิงบูรณาการ (Premier School of Student Teachers) มหาวิทยาลัยราชภัฏนครราชสีมา



1. ประชุมผู้รับผิชอบโครงการพัฒนาโรงเรียนต้นแบบ (9 มีนาคม 66 เวลา 13.00 น. ณ ห้องประชุมคุรุมิตร)
2. ประชุมผู้บริหารสถานศึกษาของโรงเรียนต้นแบบ 10 แห่ง (20 มีนาคม 66 เวลา 15.00 น. ณ ห้องประชุมออนไลน์ (Zoom))
3. ลงนามความร่วมมือ MOU ระหว่างคณะครุศาสตร์กับโรงเรียนต้นแบบ 10 แห่ง (5 เมษายน 66 เวลา 09.00 น. ณ ห้องประชุมสระบัว)
4. ประชุมเชิงปฏิบัติการกำหนดรูปแบบนวัตกรรมการศึกษาต้นแบบด้านการจัดการศึกษา (เมษายน-พฤษภาคม 66 ณ โรงเรียนต้นแบบ 10 แห่ง)
5. พัฒนาโรงเรียนต้นแบบร่วมผลิตครูเชิงบูรณาการตามรูปแบบนวัตกรรมการศึกษาต้นแบบด้านการจัดการศึกษา (พฤษภาคม-มิถุนายน 66 ณ โรงเรียนต้นแบบ 10 แห่ง)
6. พัฒนาคุณลักษณะบัณฑิตที่พึงประสงค์ของนักศึกษาหลักสูตรครุศาสตรบัณฑิต (ค.บ.) จากโรงเรียนต้นแบบร่วมผลิตครูเชิงบูรณาการ (มิถุนายน-กรกฎาคม 66 ณ โรงเรียนต้นแบบ 10 แห่ง)
7. นำเสนอผลการเรียนรู้จากโรงเรียนต้นแบบร่วมผลิตครูเชิงบูรณาการ (Show Share & Learn) (4 สิงหาคม 66 ณ หอประชุมใหม่ อาคาร 38 ชั้น 2)

