



รายงานผลการดำเนินโครงการการพัฒนาระบบบริหารจัดการงานวิจัยและ  
นวัตกรรมเพื่อหนุนเสริมการพัฒนาท้องถิ่น

ภายใต้แผนงานยุทธศาสตร์มหาวิทยาลัยราชภัฏเพื่อการพัฒนาท้องถิ่น  
ประจำปีงบประมาณ พ.ศ. 2566



ผู้ช่วยศาสตราจารย์ ดร.วาสนา ภาณุรักษ์

สถาบันวิจัยและพัฒนา

28 สิงหาคม 2566

## คำนำ

โครงการพัฒนาระบบบริหารจัดการงานวิจัยและนวัตกรรมเพื่อหนุนเสริมการพัฒนาท้องถิ่น จัดทำขึ้นเพื่อ 1) พัฒนาโจทย์และข้อเสนอโครงการวิจัย สำหรับนักวิจัยหน้าใหม่ นักวิจัยระดับกลาง และนักวิจัยอาวุโส ในการผลิตผลงานวิจัยและนวัตกรรม เพื่อการพัฒนาท้องถิ่น 2) เพื่อพัฒนาระบบสารสนเทศด้านการวิจัย เพื่อใช้เป็นฐานข้อมูลสำหรับผู้บริหารและนักวิจัย 3) เพื่อส่งเสริมการเผยแพร่ผลงานวิจัยในวารสารระดับนานาชาติ และ 4) เพื่อนำเสนอผลงานวิจัยและนวัตกรรมไปสู่การใช้ประโยชน์เชิงพาณิชย์ โดยดำเนินโครงการอย่างเป็นระบบ มีการจัดกิจกรรมหนุนเสริมทักษะนักวิจัยตั้งแต่ต้นน้ำ กลางน้ำ และปลายน้ำ ได้แก่ เทคนิคการเลือกโจทย์วิจัยและแนวทางการเขียนโจทย์วิจัยให้โดนใจแหล่งทุน, เทคนิคการเขียนกรอบแนวคิดการวิจัย นิยามตัวแปรเชิงปฏิบัติการและสมมติฐานการวิจัย, กลยุทธ์การออกแบบการวิจัยที่สอดคล้องกับโจทย์การวิจัยของกลุ่มที่นำเสนอวันแรก, การวิจัยเชิงปริมาณ, การวิจัยเชิงคุณภาพ, การวิจัยและพัฒนา), การจัดทำสัญญารับทุนวิจัย มหาวิทยาลัยราชภัฏนครราชสีมา, การพัฒนาเว็บไซต์ของสถาบันวิจัยและพัฒนา, การยื่นส่งข้อเสนอโครงการวิจัยผ่านระบบ NRIS, เทคนิคการเขียน Output, Outcome, Impact และงบประมาณการวิจัย, การยื่นส่งข้อเสนอโครงการวิจัยผ่านระบบ DRMS, การเพิ่มโอกาสการแข่งขันเชิงพาณิชย์ด้วยงานวิจัยและนวัตกรรม และการเขียนบทความเพื่อตีพิมพ์ระดับนานาชาติ ส่งผลให้การจัดกิจกรรมสำเร็จด้วยดี

ขอขอบคุณเครือข่ายภาคี หน่วยงานภาครัฐที่ให้ความร่วมมือในการเข้าร่วมกิจกรรมและอำนวยความสะดวกในพื้นที่ทำให้การดำเนินโครงการบรรลุตามวัตถุประสงค์และเป้าหมายครบถ้วนทุกประการส่งผลให้เกิดการนำผลการวิจัยไปใช้ในการพัฒนาชุมชนท้องถิ่นต่อไป

ผู้ช่วยศาสตราจารย์ ดร.วาสนา ภาณุรักษ์  
สิงหาคม 2566

## สารบัญ

|  | หน้า |
|--|------|
| <b>บทที่ 1 บทนำ</b>  |      |
| 1.1 หลักการและเหตุผล   | 4    |
| 1.2 เป้าหมายของตัวชี้วัดความสำเร็จ                             | 6    |
| 1.3 กลุ่มเป้าหมาย  | 6    |
| 1.4 พื้นที่ดำเนินการ   | 6    |
| <b>บทที่ 2 รายละเอียดการดำเนินงาน</b>                          |      |
| 2.1 กิจกรรมที่ดำเนินการ  | 7    |
| 2.2 ผลผลิตจากการดำเนินโครงการ (Output)                         | 16   |
| 2.3 ผลลัพธ์จากการดำเนินโครงการ(Outcome)                        | 17   |
| 2.4 ผลลัพธ์ตามตัวชี้วัดรอบการดำเนินงาน TOR                     | 17   |
| 2.5 หน่วยงาน/เครือข่ายที่ร่วมดำเนินโครงการ                     | 18   |
| 2.6 จำนวนองค์ความรู้/ ชุดความรู้ที่นำไปใช้ในการพัฒนาท้องถิ่น   | 18   |
| <b>บทที่ 3 สรุปผลการดำเนินงาน</b>                              |      |
| 3.1 สรุปผลการดำเนินงาน   | 19   |
| 3.2 ปัญหาอุปสรรค   | 20   |
| 3.3 ข้อเสนอแนะ   | 20   |
| <b>ภาคผนวก</b>   |      |
| ก. One Pate สรุปโครงการยุทธศาสตร์มหาวิทยาลัยราชภัฏ             |      |
| ข. Power Point โครงการพัฒนาระบบบริหารจัดการงานวิจัยและนวัตกรรม |      |

# บทที่ 1

## บทนำ

### 1.1 ชื่อโครงการ

การพัฒนาระบบบริหารจัดการงานวิจัยและนวัตกรรมเพื่อหนุนเสริมการพัฒนาท้องถิ่น

### 1.2 งบประมาณ

1.52 ล้านบาท

### 1.3 หน่วยงานที่รับผิดชอบ สถาบันวิจัยและพัฒนา

ผู้รับผิดชอบ ผศ.ดร.วาสนา ภาณุรักษ์

เบอร์โทรศัพท์ 085 – 769 5754

อีเมล wijaikorat@nrru.ac.th

### 1.4 โปรตรอบุความเชื่อมโยงกับแผนในระดับต่างๆ

1.4.1 ยุทธศาสตร์ใหม่มหาวิทยาลัยราชภัฏเพื่อการพัฒนาท้องถิ่นตามพระราชบัญญัติ 20 ปี (พ.ศ. 2560-2579)

ยุทธศาสตร์ที่ 1 การพัฒนาท้องถิ่น

1.4.2 เป้าหมายการดำเนินงานโครงการร่วมกันของมหาวิทยาลัยราชภัฏ ทั้ง 38 แห่ง

9. โครงการบริบทตามยุทธศาสตร์มหาวิทยาลัยราชภัฏนครราชสีมา

1.4.3 โครงการบริบทตามยุทธศาสตร์มหาวิทยาลัยราชภัฏนครราชสีมา (พ.ศ. 2566-2570)

ยุทธศาสตร์ที่ 3 การวิจัยและสร้างนวัตกรรมเพื่อเพิ่มขีดความสามารถการแข่งขันของคนในท้องถิ่นและประเทศ

1.4.4 ยุทธศาสตร์ชาติ

ยุทธศาสตร์ที่ 6 ด้านการปรับสมดุลและพัฒนาระบบการบริหารจัดการภาครัฐ

1.4.5 แผนแม่บทภายใต้ยุทธศาสตร์ชาติ

พลังทางสังคม

1.4.6 แผนปฏิรูปประเทศ

ด้านสังคม

1.4.7 กรอบแผนพัฒนาเศรษฐกิจและสังคมแห่งชาติฉบับที่ 13

13. ภาครัฐที่มีสมรรถนะสูง

### 1.5 หลักการและเหตุผล (ปัญหา/ความต้องการของพื้นที่)

มหาวิทยาลัยราชภัฏนครราชสีมาเป็นสถาบันการศึกษาที่ได้รับการจัดกลุ่มอยู่ในกลุ่ม 3 คือ กลุ่มพัฒนาชุมชนท้องถิ่นหรือชุมชนอื่น ให้ความสำคัญกับการพัฒนาท้องถิ่น โดยใช้องค์ความรู้และนวัตกรรม มีภารกิจหลัก 4 ด้าน ได้แก่ การจัดการเรียนการสอน การวิจัย การทำนุบำรุงศิลปวัฒนธรรม และการบริการวิชาการสำหรับภารกิจด้านการวิจัยซึ่งถือว่าเป็นหัวใจของการพัฒนาและเป็นที่มาขององค์ความรู้ที่จะนำไปสู่การจัดการเรียนการสอนการบริการทางด้านวิชาการและเป็นฐานความรู้ในการพัฒนาท้องถิ่น หรือยกระดับคุณภาพชีวิตของชุมชนได้อย่างมี



ประสิทธิภาพในปัจจุบันสถานภาพการวิจัยของมหาวิทยาลัยเป็นสิ่งที่บ่งบอกถึงศักยภาพทางด้านวิชาการของมหาวิทยาลัย ที่นำไปสู่การพัฒนาพื้นที่ได้อย่างยั่งยืนกระบวนการพัฒนานักวิจัยเป็นส่วนสำคัญที่ช่วยยกระดับงานวิจัยที่สามารถตอบสนองต่อยุทธศาสตร์ของมหาวิทยาลัยได้ ซึ่งมหาวิทยาลัยได้สนับสนุนการดำเนินการวิจัยให้นักวิจัยทั้งสายวิชาการและสายสนับสนุนโดยจัดสรรงบประมาณเพื่อเป็นทุนอุดหนุนในการทำวิจัยซึ่งในแต่ละปีนักวิจัยของมหาวิทยาลัยจะได้รับทุนอุดหนุนการวิจัยเป็นจำนวนมากและเพิ่มขึ้นทุกปีรวมทั้งมหาวิทยาลัยยังสนับสนุนให้บุคลากรมหาวิทยาลัยที่มีความเชี่ยวชาญในแต่ละสาขาเป็นที่ปรึกษาด้านการวิจัยให้แก่บุคลากรทั้งภายในและภายนอกและทั้งหน่วยงานภาครัฐและเอกชนสถาบันวิจัยและพัฒนามหาวิทยาลัยราชภัฏนครราชสีมาเป็นหน่วยงานหลักหน่วยงานหนึ่งในการสนับสนุนงานด้านการวิจัยของมหาวิทยาลัยโดยมีหน้าที่หลักคือการสร้างองค์ความรู้เพื่อบริหารจัดการมหาวิทยาลัยเป็นผู้นำการบริหารจัดการงานวิจัยเพื่อพัฒนาชุมชนและท้องถิ่นสู่ความเข้มแข็งและยั่งยืนส่งเสริมและสนับสนุนการพัฒนางานวิจัยครบวงจรทั้งในระดับต้นน้ำ กลางน้ำ และปลายน้ำโดยยึดหลักการพัฒนางานวิจัยเพื่อพัฒนาท้องถิ่นบริหารทรัพยากรอย่างมีประสิทธิภาพแต่ปัจจุบันการบริหารจัดการด้านงานวิจัย เช่น การตีพิมพ์เผยแพร่ผลงานวิจัยในวารสารระดับชาติและนานาชาติยังมีปริมาณไม่มากนักการนำผลงานวิจัยสิ่งประดิษฐ์และนวัตกรรมใหม่ๆ ยังมีการนำไปจดทะเบียนทรัพย์สินทางความสำคัญด้านการวิจัยน้อยทำให้ไม่บรรลุตามเป้าหมายที่กำหนดไว้สาเหตุหลักเนื่องมาจากบุคลากรด้านการวิจัยบางส่วนยังขาดศักยภาพในการวิจัยเพื่อบูรณาการองค์ความรู้ที่มีให้สามารถตอบโจทย์ทั้งด้านวิชาการและสังคมและมหาวิทยาลัยมีการจัดสรรงบประมาณด้านการวิจัยค่อนข้างน้อยซึ่งอาจทำให้เกิดองค์ความรู้ในด้านการวิจัยที่สามารถนำมาใช้ประโยชน์ได้น้อย และทำให้ผลงานไม่สามารถเผยแพร่ในฐานะข้อมูลระดับชาติและนานาชาติได้ ส่งผลต่อปริมาณและคุณภาพของงานวิจัยในสถานการณ์ปัจจุบันที่เปลี่ยนแปลงไปการพัฒนาาระบบสนับสนุนด้านการวิจัยเพื่อการหนุนเสริมการพัฒนาศักยภาพนักวิจัยเพื่อให้เกิดประโยชน์ร่วมกันทุกมิติทั้งด้านวิชาการ ทรัพยากรบุคลากรและด้านอื่นๆ การพัฒนาโจทย์วิจัยในงานวิจัยเพื่อท้องถิ่นถือเป็นขั้นตอนที่สำคัญและเป็นหัวใจของงานวิจัยเพื่อพัฒนาท้องถิ่นซึ่งอาจกล่าวได้ว่าเป็นตัวชีวิตที่สำคัญซึ่งงานวิจัยเพื่อพัฒนาท้องถิ่นมีเป้าหมายอยู่ที่ผู้รับประโยชน์โดยตรงจากงานวิจัยคือชาวบ้านในชุมชนท้องถิ่น หรือภาคีอื่นๆ ที่เกี่ยวข้อง โดยอาศัยกระบวนการที่ได้จากการวิจัยเป็นหลัก

ดังนั้นมหาวิทยาลัยจึงจำเป็นต้องมีการพัฒนาระบบบริหารจัดการวิจัยและนวัตกรรมเพื่อหนุนเสริมการพัฒนาท้องถิ่นและเพื่อยกระดับนักวิจัยให้สามารถดำเนินงานให้เกิดผลเป็นรูปธรรมได้อย่างแท้จริงจากการวางเป้าหมายของแผนตาม KR ที่สอดคล้องกับยุทธศาสตร์ของหน่วยงานซึ่งจะส่งผลต่อเนื้อให้คนในท้องถิ่นสามารถยกระดับคุณภาพชีวิตและแก้ไขปัญหาต่างๆ ได้ต่อไป

## 1.6 วัตถุประสงค์ของโครงการ

1. เพื่อพัฒนาโจทย์และข้อเสนอโครงการวิจัย สำหรับนักวิจัยหน้าใหม่ นักวิจัยระดับกลาง และนักวิจัยอาวุโส ในการผลิตผลงานวิจัยและนวัตกรรม เพื่อการพัฒนาท้องถิ่น
2. เพื่อพัฒนาระบบสารสนเทศด้านการวิจัยเพื่อใช้เป็นฐานข้อมูลสำหรับผู้บริหารและนักวิจัย
3. เพื่อส่งเสริมการเผยแพร่ผลงานวิจัยในวารสารระดับนานาชาติ
4. เพื่อนำเสนอผลงานวิจัยและนวัตกรรมไปสู่การใช้ประโยชน์เชิงพาณิชย์

## 1.7 เป้าหมายของตัวชี้วัดความสำเร็จ

- |            |   |
|------------|---|
| เชิงปริมาณ | 1.คณาจารย์และนักวิจัยทุกคณะของมหาวิทยาลัยราชภัฏ 350 คน<br>2.เกิดผลงานตีพิมพ์ระดับนานาชาติ ร้อยละ80 ของผู้เข้าร่วมโครงการ  |
| เชิงคุณภาพ | 1. จำนวนนักวิจัยที่ร่วมกระบวนการพัฒนามีศักยภาพในการเขียนข้อเสนอเพิ่มขึ้น<br>2. จำนวนเงินจากแหล่งทุนภายนอกเพิ่มขึ้น<br>3. ข้อเสนอโครงการวิจัยผ่านกระบวนการจากเวทีผู้มีส่วนได้ส่วนเสียสามารถนำไปใช้ประโยชน์ด้านต่างๆ ได้<br>4. เกิดการสร้างเครือข่ายการวิจัยกับหน่วยงานภาครัฐ ภาคเอกชน ภาคประชาชน<br>5. เกิดระบบพี่เลี้ยงผ่านโครงการวิจัยชุดโครงการ/แผนงานวิจัย |

## 1.8 กลุ่มเป้าหมายที่ได้รับประโยชน์

คณาจารย์และ                    350 คน  
นักวิจัย

## 1.9 พื้นที่ดำเนินการ

มหาวิทยาลัยราชภัฏนครราชสีมา

## บทที่ 2

### รายละเอียดการดำเนินงาน

#### 2.1 กิจกรรมที่ดำเนินการ

กิจกรรมภายใต้โครงการการมีทั้งสิ้น 4 กิจกรรม รายละเอียด ดังนี้

**กิจกรรมที่ 1** การพัฒนาโจทย์วิจัยและข้อเสนอโครงการวิจัยสำหรับนักวิจัยรุ่นใหม่ นักวิจัยรุ่นกลาง และนักวิจัยรุ่นใหญ่

| กิจกรรม  | วิธีดำเนินการ  | กลุ่มเป้าหมาย   | ระยะเวลา/<br>สถานที่                                     | ผลที่คาดว่าจะได้รับ  |
|--|--|---|--|--|
| 1.การพัฒนาโจทย์วิจัยสำหรับนักวิจัยรุ่นใหม่ นักวิจัยรุ่นกลางและนักวิจัยรุ่นอาวุโส | -การร่วมวิเคราะห์ประเด็นปัญหาระดับพื้นที่ร่วมกับภาคี/ชุมชน/ท้องถิ่น<br><br>-อบรมปฏิบัติการ Workshop, ระดมสมองจากผู้มีส่วนได้ส่วนเสีย<br><br>-การนำเสนอข้อเสนอเชิงหลักการและให้ข้อเสนอแนะ | -คณาจารย์และนักวิจัยทุกคณะของมหาวิทยาลัยราชภัฏนครราชสีมา 130 คน<br><br>-ภาครัฐ/ภาคเอกชน/ท้องถิ่น  | 1วัน<br><br>มรภ.นครราชสีมา                               | 1. จำนวนนักวิจัยที่ร่วมกระบวนการพัฒนามีศักยภาพในการเขียนข้อเสนอเพิ่มขึ้น<br><br>2. จำนวนเงินจากแหล่งทุนภายนอกเพิ่มขึ้น<br><br>3. ข้อเสนอโครงการวิจัยผ่านกระบวนการจากเวทีผู้มีส่วนได้ส่วนเสียสามารถนำไปใช้ประโยชน์ด้านต่างๆ ได้ |
| 2.การพัฒนาข้อเสนอโครงการวิจัยสำหรับนักวิจัยรุ่นใหม่                              | -อบรมปฏิบัติการ Workshop การวิเคราะห์โจทย์/การใช้เครื่องมือการวิจัย<br><br>-ให้ความรู้เกี่ยวกับกองทุนวิจัย มร.นม.<br><br>-การเขียนข้อเสนอโครงการวิจัย                                    | อาจารย์และนักวิจัยที่จบการศึกษาระดับป.เอก ไม่เกิน 5 ปี หรือยังไม่เคยได้รับทุนสนับสนุนการวิจัยในฐานะหัวหน้าโครงการวิจัย<br><br>จำนวน 30 คน | 2 วัน 1 คืน<br><br>ภายนอก<br>มหาวิทยาลัยราชภัฏนครราชสีมา | 4. เกิดการสร้างเครือข่ายการวิจัยกับหน่วยงานภาครัฐ ภาคเอกชน ภาค   |

|  |   |   |   |  |
|--|---|---|---|--|
| <p>3.การพัฒนาข้อเสนอโครงการวิจัยสำหรับ <u>นักวิจัยรุ่นกลาง</u></p>   | <p>-อบรมปฏิบัติการ Workshop การวิเคราะห์โจทย์/การใช้เครื่องมือการวิจัย</p> <p>-ให้ความรู้การบริหารจัดการงานวิจัย</p> <p>-การเขียนข้อเสนอโครงการวิจัย</p>  | <p>คณาจารย์และนักวิจัยทุกคนที่เคยได้รับทุนสนับสนุนการวิจัยในฐานะหัวหน้าโครงการวิจัยของมหาวิทยาลัยราชภัฏนครราชสีมา 70 คน</p> | <p>2 วัน</p> <p>มหาวิทยาลัยราชภัฏนครราชสีมา</p> | <p>ประชาชน</p> <p>5. เกิดระบบที่เลี้ยงผ่านโครงการวิจัยชุดโครงการ/แผนงานวิจัย</p> |
| <p>4.การพัฒนาข้อเสนอโครงการวิจัยสำหรับ <u>นักวิจัยรุ่นอาวุโส</u></p> | <p>-อบรมปฏิบัติการ Workshop การวิเคราะห์โจทย์/การใช้เครื่องมือการวิจัย</p> <p>- การบริหารจัดการงานวิจัย</p> <p>- ข้อมูล PMU ต่างๆ</p> <p>- นักวิจัยพบแหล่งทุน (สวท./วช./บพค./บพท.ฯลฯ)</p> <p>-การเขียนข้อเสนอโครงการวิจัย</p> | <p>อาจารย์และนักวิจัยที่มีประสบการณ์ด้านการวิจัยของมหาวิทยาลัยราชภัฏนครราชสีมา 30 คน</p>                                    | <p>2 วัน</p>                                    |  |

1) กิจกรรม การพัฒนาศักยภาพนักวิจัยมหาวิทยาลัยราชภัฏนครราชสีมา โดยอบรมปฏิบัติการซึ่งมีภาคีระดับจังหวัด ได้แก่ อดีตรัฐมนตรีจังหวัดนครราชสีมา, อดีตรัฐมนตรีการท่องเที่ยวจังหวัด, เกษตรจังหวัด, สำนักงานพัฒนาชุมชนจังหวัด และอาจารย์ที่มีประสบการณ์ด้านการวิจัยของมหาวิทยาลัยได้ระดมสมองวิเคราะห์ความต้องการเร่งด่วนในประเด็น

- ผลิตภัณฑ์/วิสาหกิจชุมชน ผู้ประกอบการขนาดเล็กถึงขนาดกลาง
- การท่องเที่ยว
- นวัตกรรมสิ่งประดิษฐ์และสังคมกลุ่มเกษตรกร
- นวัตกรรมทางการศึกษา
- เศรษฐกิจพอเพียง/นวัตกรรมเชิงพื้นที่





## การพัฒนาข้อเสนอโครงการวิจัยสำหรับ นักวิจัยรุ่นใหม่ และรุ่นกลาง

อบรมปฏิบัติการเทคนิคการเลือกโจทย์วิจัยและแนวทางการเขียนโจทย์วิจัยให้โดนใจแหล่งทุน (การเลือกหัวข้อวิจัยที่สอดคล้องกับนโยบายยุทธศาสตร์ และ Objectives and Key Results: OKRs การเขียนความเป็นมาของปัญหาการตั้งวัตถุประสงค์และ การทบทวนวรรณกรรม)



## การพัฒนาข้อเสนอโครงการวิจัยสำหรับนักวิจัยรุ่นใหม่

อบรมเชิงปฏิบัติการพัฒนาศักยภาพนักวิจัยที่มีประสบการณ์และทำงานวิจัยอย่างต่อเนื่องให้มีทักษะในการทำงานเป็นทีม โดยการระดมสมองเพื่อทบทวนกรอบวิจัยและออกแบบการ วางแผนการดำเนินงานระยะ 5 ปี ซึ่งต้องกำหนดตัวชี้วัดตามเป้าหมายรายปีให้สอดคล้องกับพันธกิจของหน่วยงาน







**กิจกรรมที่ 2** การพัฒนาระบบสารสนเทศเพื่อการบริหารจัดการงานวิจัย

ผู้รับผิดชอบ : ผู้ช่วยศาสตราจารย์ ดร.วราวุธ ณะมูล

- 2.1 การพัฒนาเว็บไซต์ของสถาบันวิจัยและพัฒนา
- 2.2 การพัฒนาฐานข้อมูลด้านการวิจัย
- 2.3 การพัฒนาเว็บจริยธรรมวิจัยในมนุษย์และสัตว์
- 2.4 การประชาสัมพันธ์ สื่อสารงานด้านการวิจัยของสถาบันวิจัยและพัฒนา

วิธีดำเนินการ 1) จัดเวทีหาความต้องการใช้ระบบสารสนเทศและปัญหา อุปสรรคจากผู้บริหาร นักวิจัย และผู้มีส่วนเกี่ยวข้อง จำนวน 40 คน 2) จ้างเหมาพัฒนาระบบสารสนเทศเพื่อการบริหารจัดการงานวิจัย





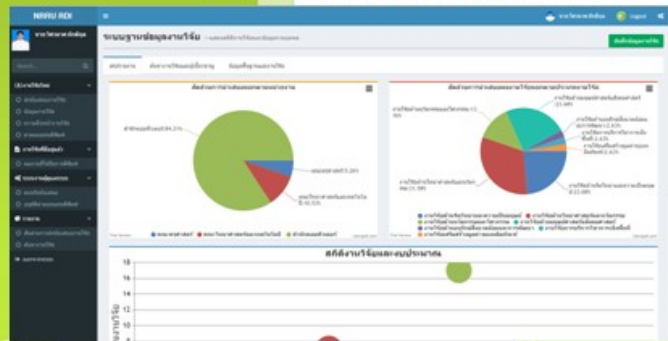
การพัฒนาฐานข้อมูลงานวิจัยและเว็บไซต์



<https://rdi2.nrru.ac.th>



<https://cos.nrru.ac.th/nrrurd>



กิจกรรมที่ 3 การอบรมเชิงปฏิบัติการเพื่อตีพิมพ์เผยแพร่ผลงานวิจัยในวารสารระดับนานาชาติ

ผู้รับผิดชอบ : ผู้ช่วยศาสตราจารย์ ดร.วราวุธ ธนะมูล

| กิจกรรม                        | วิธีดำเนินการ   | กลุ่มเป้าหมาย               | ระยะเวลา/สถานที่                                 | ผลที่คาดว่าจะได้รับ   |
|--------------------------------|---|-----------------------------|--|---|
| การตีพิมพ์เผยแพร่ระดับนานาชาติ | อบรมการเขียนบทความเพื่อตีพิมพ์ระดับนานาชาติ                         | อาจารย์และนักวิจัย<br>60 คน | 1 วัน<br>มหาวิทยาลัยราชภัฏนครราชสีมา             | ผู้เข้าร่วมประชุมมีความรู้ความเข้าใจเพื่อเตรียมร่างบทความวิจัยระดับนานาชาติ |
|                                | -อบรมปฏิบัติการ Workshop การเขียนบทความเพื่อการตีพิมพ์ระดับนานาชาติ | อาจารย์และนักวิจัย<br>60 คน | 2 วัน 1 คืน<br>ภายนอกมหาวิทยาลัยราชภัฏนครราชสีมา | เกิดผลงานตีพิมพ์ระดับนานาชาติ ร้อยละ 80 ของผู้เข้าร่วมโครงการ               |

การอบรมเชิงปฏิบัติการ

# ตีพิมพ์เผยแพร่งานวิจัยในระดับนานาชาติ

7 - 9 มิถุนายน 2566

ณ โรงแรมชาโต เดอ เขาใหญ่ (Chateau de Khaoyai Hotel & Resort)  
อำเภอปากช่อง จังหวัดนครราชสีมา





กิจกรรมที่ 4 100 ปี มหาวิทยาลัยราชภัฏนครราชสีมา : การนำเสนอผลงานวิจัยสู่การใช้ประโยชน์เชิงพาณิชย์

ผู้รับผิดชอบ : ผู้ช่วยศาสตราจารย์ ดร.วาสนา ภาณุรักษ์

เป้าหมาย อาจารย์ของมหาวิทยาลัยราชภัฏนครราชสีมาที่มีผลงานเชิงพาณิชย์ ผู้ประกอบการและอาจารย์ที่สนใจนำผลงานวิจัยไปต่อยอดเชิงพาณิชย์ จำนวน 120 ราย

วิธีการ เสวนา, นำเสนอผลงานวิจัยเชิงพาณิชย์ และกิจกรรมจับคู่ทางธุรกิจ



## 2.2 ผลผลิตจากการดำเนินโครงการ (Output)

| ตัวชี้วัด  | ค่าเป้าหมาย    | ผลการดำเนินงาน   |
|--|----------------|--|
| 1. ผลงานตีพิมพ์ในวารสารระดับชาติที่อยู่ในฐานข้อมูล TCI 1                 | 40 บทความ      | 5 บทความ/40คนเข้าร่วมกิจกรรม บทความ/40คน เข้าร่วมกิจกรรม                                   |
| 2. ผลงานตีพิมพ์ในวารสารระดับชาติที่อยู่ในฐานข้อมูลระดับนานาชาติ          | 10 บทความ      | ระหว่างส่ง<br>4บทความ  |
| 3.บทความวิจัยตีพิมพ์เผยแพร่ในระดับนานาชาติที่ได้รับการอ้างอิง (Citation) | 10 ครั้ง       | N/A  |
| 4. โครงการวิจัยแบบบูรณาการกับหน่วยงานเครือข่าย                           | 3 โครงการ      | เกษตรจังหวัด,พัฒนาชุมชนจังหวัด, อุตสาหกรรมจังหวัด ศูนย์วิจัยการอนุรักษ์ดินและน้ำ อ.ปากช่อง |
| 5. ผลิตภัณฑ์/นวัตกรรมเชิงพาณิชย์จากงานวิจัย                              | 3 ชิ้นงาน      | Filter ดริปกาแฟ, ตุ๊กตาเพลงโคราช, ภาชนะอาหาร   |
| 6. โครงการความร่วมมือกับท้องถิ่น ภาคธุรกิจ และภาคอุตสาหกรรม              | 3 โครงการ      | อปท. /หอการค้ากลุ่ม YEC/บริษัทCP   |
| 7. จำนวนเงินวิจัยจากภายนอกที่เพิ่มขึ้น                                   | 20,000,000 บาท | N/A  |

## 2.3 ผลลัพธ์จากการดำเนินโครงการ(Outcome)

| ตัวชี้วัด  | ค่าเป้าหมาย | ผลการดำเนินงาน   |
|--|-------------|--|
| 1. ผลงานตีพิมพ์ในวารสารระดับชาติที่อยู่ในฐานข้อมูล TCI 1   | 40 บทความ   | คณาจารย์และนักวิจัยที่เข้าร่วมกิจกรรมอยู่ระหว่างจัดทำร่างบทความวิจัย   |
| 2. ผลงานตีพิมพ์ในวารสารระดับชาติที่อยู่ในฐานข้อมูลระดับนานาชาติ                                      | 10 บทความ   | 4 บทความ   |
| 3. เครือข่ายความร่วมมือกับภาครัฐ ภาคธุรกิจ และภาคอุตสาหกรรม  | 5 หน่วยงาน  | เกษตรจังหวัด,พัฒนาชุมชนจังหวัด,อุตสาหกรรมจังหวัด ศูนย์วิจัยการอนุรักษ์ดินและน้ำ อ.ปากช่องและองค์กรปกครองส่วนท้องถิ่น |
| 4. โครงการวิจัยที่พร้อมยื่นเสนอขอทุนวิจัยทั้งแหล่งทุนภายในและภายนอก ซึ่งมาจากความต้องการของผู้ใช้งาน | 100 โครงการ | แหล่งทุนภายใน 60 โครงการ แหล่งทุนภายนอก 40 โครงการ   |

## 2.4 ผลลัพธ์ตามตัวชี้วัดกรอบการดำเนินงาน TOR

| ตัวชี้วัด  | ค่าเป้าหมาย    | ผลการดำเนินงาน       |
|--|----------------|----------------------|
| 1. ผลงานตีพิมพ์ในวารสารระดับชาติที่อยู่ในฐานข้อมูล TCI 1                 | 40 บทความ      | 5 บทความ             |
| 2. ผลงานตีพิมพ์ในวารสารระดับชาติที่อยู่ในฐานข้อมูลระดับนานาชาติ          | 10 บทความ      | 4 บทความ             |
| 3.บทความวิจัยตีพิมพ์เผยแพร่ในระดับนานาชาติที่ได้รับการอ้างอิง (Citation) | 10 ครั้ง       | อยู่ระหว่างดำเนินการ |
| 4. โครงการวิจัยแบบบูรณาการกับหน่วยงานเครือข่าย                           | 3 โครงการ      | 20 โครงการ           |
| 5. ผลิตภัณฑ์/นวัตกรรมเชิงพาณิชย์จากงานวิจัย                              | 3 ชิ้นงาน      |                      |
| 6. โครงการความร่วมมือกับท้องถิ่น ภาคธุรกิจ และภาคอุตสาหกรรม              | 3 โครงการ      | 3 โครงการ ได้แก่     |
| 7. จำนวนเงินวิจัยจากภายนอกที่เพิ่มขึ้น                                   | 20,000,000 บาท |                      |

## 2.5 หน่วยงาน/เครือข่ายที่ร่วมดำเนินโครงการ

- 2.5.1 อุตสาหกรรมการท่องเที่ยวจังหวัดนครราชสีมา
- 2.5.2 อุตสาหกรรมจังหวัดนครราชสีมา
- 2.5.3 เกษตรจังหวัด
- 2.5.4 สำนักงานพัฒนาชุมชนจังหวัด

## 2.6 จำนวนองค์ความรู้/ ชุดความรู้ที่นำไปใช้ในการพัฒนาท้องถิ่น

- 2.6.1 การเพิ่มโอกาสการแข่งขันเชิงพาณิชย์ด้วยงานวิจัยและนวัตกรรม
- 2.6.2 เทคนิคการเลือกโจทย์วิจัยและแนวทางการเขียนโจทย์วิจัยให้โดนใจแหล่งทุน
- 2.6.3 เทคนิคการเขียนกรอบแนวคิดการวิจัย นิยามตัวแปรเชิงปฏิบัติการและสมมติฐานการวิจัย
- 2.6.4 กลยุทธ์การออกแบบการวิจัยที่สอดคล้องกับโจทย์การวิจัยของกลุ่มที่นำเสนอวันแรก (การวิจัยเชิงปริมาณ, การวิจัยเชิงคุณภาพ, การวิจัยและพัฒนา)
- 2.6.5 การจัดทำสัญญาวิทยานิพนธ์มหาวิทยาลัยราชภัฏนครราชสีมา
- 2.6.6 การพัฒนาเว็บไซต์ของสถาบันวิจัยและพัฒนา
- 2.6.7 การยื่นส่งข้อเสนอโครงการวิจัยผ่านระบบ NRIS
- 2.6.8 เทคนิคการเขียน Output, Outcome, Impact และงบประมาณการวิจัย
- 2.6.9 การยื่นส่งข้อเสนอโครงการวิจัยผ่านระบบ DRMS
- 2.6.10 การเขียนบทความเพื่อตีพิมพ์ระดับนานาชาติ

## บทที่ 3

### สรุปผลการดำเนินงาน

#### 3.1 สรุปผล

##### เชิงปริมาณ

1. ผลงานตีพิมพ์ในวารสารระดับชาติที่อยู่ในฐานข้อมูล TCI 1 5 บทความ/40คนเข้าร่วมกิจกรรม บทความ/40คน เข้าร่วมกิจกรรม
2. ผลงานตีพิมพ์ในวารสารระดับชาติที่อยู่ในฐานข้อมูลระดับนานาชาติ ระหว่างสง 4บทความ
3. โครงการวิจัยแบบบูรณาการกับหน่วยงานเครือข่าย เกษตรจังหวัด, พัฒนาชุมชนจังหวัด, อุตสาหกรรมจังหวัด ศูนย์วิจัยการอนุรักษ์ดินและน้ำ อ.ปากช่อง Filter ดริปกาแฟ, ตุ๊กตาเพลงโคราช, ภาชนชนะอาหาร
4. ผลิตภัณฑ์/นวัตกรรมเชิงพาณิชย์จากงานวิจัย
5. โครงการความร่วมมือกับท้องถิ่น ภาคธุรกิจ และ ภาคอุตสาหกรรม อปท. /หอการค้ากลุ่ม YEC/บริษัทCP

##### เชิงคุณภาพ

1. เกิดการพัฒนากลุ่มวิจัยอย่างน้อย จำนวน 6 กลุ่ม เพื่อให้มีทักษะการทำงานแบบบูรณาการข้ามศาสตร์ข้ามคณะในลักษณะ Coaching ให้คำปรึกษาแนะนำโดยนักวิจัยที่มีประสบการณ์ได้ทุนวิจัยจากแหล่งทุนภายนอก
2. เกิดการพัฒนาโจทย์วิจัยและข้อเสนอโครงการวิจัยแบบมีส่วนร่วมกับหน่วยงานเครือข่าย ได้แก่ เกษตรจังหวัด, พัฒนาชุมชนจังหวัด, อุตสาหกรรมจังหวัด องค์การบริหารส่วนจังหวัดนครราชสีมา, ศูนย์วิจัยการอนุรักษ์ดินและน้ำ อ.ปากช่อง ฯลฯ
3. เกิดความร่วมมือกับท้องถิ่นเพื่อพัฒนาชุมชนท้องถิ่นให้ตรงตามความต้องการ โดยใช้กระบวนการแบบมีส่วนร่วมระหว่างผู้ใช้ประโยชน์กับนักวิจัยและมหาวิทยาลัยเพื่อพัฒนาท้องถิ่น
4. เกิดคลินิกวิจัยด้านการวิจัยตั้งแต่ต้นน้ำ กลางน้ำ ปลายน้ำ เพื่อช่วยหนุนเสริมการวิจัยให้บรรลุเป้าหมายของมหาวิทยาลัย
5. มีการทบทวนยุทธศาสตร์ด้านการวิจัย เป้าหมาย ตัวชี้วัด เพื่อให้การบริหารจัดการงานวิจัยสอดคล้องตรงตามเป้าหมายของมหาวิทยาลัยและแหล่งทุนมากยิ่งขึ้น

## สรุปในภาพรวมของการดำเนินโครงการ (ผลลัพธ์จากการดำเนินโครงการ)

จากการดำเนินโครงการพัฒนาระบบบริหารจัดการงานวิจัยและนวัตกรรมเพื่อหนุนเสริมการพัฒนาท้องถิ่น เพื่อตอบสนองยุทธศาสตร์พบว่า ได้จัดกระบวนการพัฒนาทักษะการเขียนบทความวิจัย เพื่อเผยแพร่ผลงานตีพิมพ์ในวารสารระดับชาติที่อยู่ในฐานข้อมูล TCI 1 และผลงานตีพิมพ์ในวารสารระดับชาติที่อยู่ในฐานข้อมูลระดับนานาชาติ โดยผู้เข้าร่วมอบรมจำนวน 60 คนซึ่งในกิจกรรมดังกล่าวได้คัดเลือกบทความจำนวน 10 บทความไปนำเสนอในการประชุมวิชาการระดับชาติและนานาชาติในงานราชภัฏวิชาการ ครั้งที่ 7 ณ มหาวิทยาลัยราชภัฏสกลนคร โครงการวิจัยแบบบูรณาการกับหน่วยงานเครือข่ายโครงการความร่วมมือกับท้องถิ่น ภาคธุรกิจ และภาคอุตสาหกรรม

### 3.2 องค์ความรู้ นวัตกรรมที่เกิดจากการดำเนินโครงการ

- 3.2.1 การเพิ่มโอกาสการแข่งขันเชิงพาณิชย์ด้วยงานวิจัยและนวัตกรรม
- 3.2.2 เทคนิคการเลือกโจทย์วิจัยและแนวทางการเขียนโจทย์วิจัยให้โดนใจแหล่งทุน
- 3.2.3 เทคนิคการเขียนกรอบแนวคิดการวิจัย นิยามตัวแปรเชิงปฏิบัติการและสมมติฐานการวิจัย
- 3.2.4 กลยุทธ์การออกแบบการวิจัยที่สอดคล้องกับโจทย์การวิจัยของกลุ่มที่นำเสนอวันแรก (การวิจัยเชิงปริมาณ, การวิจัยเชิงคุณภาพ, การวิจัยและพัฒนา)
- 3.2.5 การจัดทำสัญญารับทุนวิจัยมหาวิทยาลัยราชภัฏนครราชสีมา
- 3.2.6 การพัฒนาเว็บไซต์ของสถาบันวิจัยและพัฒนา
- 3.2.7 การยื่นส่งข้อเสนอโครงการวิจัยผ่านระบบ NRIIS
- 3.2.8 เทคนิคการเขียน Output, Outcome, Impact และงบประมาณการวิจัย
- 3.2.9 การยื่นส่งข้อเสนอโครงการวิจัยผ่านระบบ DRMS
- 3.2.10 การเขียนบทความเพื่อตีพิมพ์ระดับนานาชาติ

### 3.3 ปัญหาอุปสรรค

การจัดกิจกรรมภายในหน่วยงานมีผลต่อการเข้าร่วมกิจกรรม และการดำเนินการตามตัวชี้วัด ซึ่งเป็นผลจากการจัดกิจกรรมต้องใช้ระยะเวลาจึงจะบรรลุเป้าหมาย

### 3.4 ข้อเสนอแนะ

ความต่อเนื่องของงบประมาณเพื่อดำเนินการให้บรรลุเป้าหมายของยุทธศาสตร์อย่างน้อย 3-5 ปี



# ภาคผนวก

## 1. เอกสาร One Page สรุปโครงการยุทธศาสตร์มหาวิทยาลัยราชภัฏ

**โครงการยุทธศาสตร์มหาวิทยาลัยราชภัฏ  
เพื่อการพัฒนาท้องถิ่น ประจำปีงบประมาณพ.ศ. 2566**



โครงการพัฒนาระบบบริหารจัดการงานวิจัยและนวัตกรรมเพื่อหนุนเสริมการพัฒนาท้องถิ่น

**สภาพปัญหาและความต้องการของพื้นที่**

การพัฒนาระบบบริหารจัดการงานวิจัยและนวัตกรรมเพื่อหนุนเสริมการพัฒนาท้องถิ่นของมหาวิทยาลัยราชภัฏบุรีรัมย์ต้องเผชิญกับปัญหาการขาดแคลนบุคลากรที่มีความรู้และทักษะในการจัดการงานวิจัยและนวัตกรรม การขาดแคลนงบประมาณในการดำเนินงานวิจัยและนวัตกรรม การขาดแคลนสถานที่และเครื่องมือในการดำเนินงานวิจัยและนวัตกรรม

**วัตถุประสงค์**

เพื่อพัฒนาระบบบริหารจัดการงานวิจัยและนวัตกรรมเพื่อหนุนเสริมการพัฒนาท้องถิ่นของมหาวิทยาลัยราชภัฏบุรีรัมย์

**กลุ่มเป้าหมาย :** คณาจารย์และนักวิจัยมหาวิทยาลัยราชภัฏบุรีรัมย์ จำนวน 350 คน  
พื้นที่ดำเนินการ : มหาวิทยาลัยราชภัฏบุรีรัมย์

**กิจกรรม (ต้นน้ำ กลางน้ำ ปลายน้ำ) พร้อมภาพประกอบ**

📌 **ต้นน้ำ** : ชงระบบสห-สหกิจศึกษา









📌 **ต้นน้ำ** : ชงระบบสห-สหกิจศึกษา

📌 **ต้นน้ำ** : ชงระบบสห-สหกิจศึกษา

📌 **ต้นน้ำ** : ชงระบบสห-สหกิจศึกษา

📌 **ต้นน้ำ** : ชงระบบสห-สหกิจศึกษา





📌 **ต้นน้ำ** : ชงระบบสห-สหกิจศึกษา

📌 **ต้นน้ำ** : ชงระบบสห-สหกิจศึกษา

📌 **ต้นน้ำ** : ชงระบบสห-สหกิจศึกษา

**ผลผลิต**

มีโครงการพัฒนาท้องถิ่นของมหาวิทยาลัยราชภัฏบุรีรัมย์ จำนวน 350 โครงการ  
มีระบบบริหารจัดการงานวิจัยและนวัตกรรมของมหาวิทยาลัยราชภัฏบุรีรัมย์  
มีบุคลากรที่มีความรู้และทักษะในการจัดการงานวิจัยและนวัตกรรม

**ผลลัพธ์/ผลกระทบ**

มีงานวิจัยและนวัตกรรมเพื่อพัฒนาท้องถิ่น  
มีโครงการพัฒนาท้องถิ่นของมหาวิทยาลัยราชภัฏบุรีรัมย์  
มีบุคลากรที่มีความรู้และทักษะในการจัดการงานวิจัยและนวัตกรรม

**ปัญหา/ข้อถกเถียง**

มีบุคลากรที่มีความรู้และทักษะในการจัดการงานวิจัยและนวัตกรรม

**ผู้รับผิดชอบโครงการ :** ผู้อำนวยการศูนย์ส่งเสริมและพัฒนาท้องถิ่น  
**หน่วยงาน :** มหาวิทยาลัยราชภัฏบุรีรัมย์

2.เอกสารประกอบการนำเสนอด้วย PowerPoint โครงการพัฒนาระบบบริหารจัดการงานวิจัยและนวัตกรรมเพื่อ  
หนุนเสริมการพัฒนาท้องถิ่น



โครงการพัฒนาระบบบริหารจัดการงานวิจัยและนวัตกรรม  
เพื่อหนุนเสริมการพัฒนาท้องถิ่น  
ภายใต้แผนยุทธศาสตร์มหาวิทยาลัยราชภัฏเพื่อการพัฒนาท้องถิ่น

สถาบันวิจัยและพัฒนา  
มหาวิทยาลัยราชภัฏนครราชสีมา



**กิจกรรมภายใต้การพัฒนากระบวนการจัดการงานวิจัยและนวัตกรรมเพื่อหนุนเสริมการพัฒนาท้องถิ่น  
โครงการยุทธศาสตร์ ม.ร.น.ม.**

**กิจกรรมที่ 1 การพัฒนาศักยภาพนักวิจัยเพื่อรองรับแหล่งทุนต่างๆ**

- 1.การพัฒนาโจทย์วิจัยสำหรับนักวิจัยรุ่นใหม่ นักวิจัยรุ่นกลางและนักวิจัยรุ่นอาวุโส
- 2.การพัฒนาข้อเสนอโครงการวิจัยสำหรับนักวิจัยรุ่นใหม่
- 3.การพัฒนาข้อเสนอโครงการวิจัยสำหรับนักวิจัยรุ่นกลาง
- 4.การพัฒนาข้อเสนอโครงการวิจัยสำหรับนักวิจัยรุ่นอาวุโส

**กิจกรรมที่ 2 การพัฒนาระบบสารสนเทศเพื่อบริหารจัดการงานวิจัย**

**กิจกรรมที่ 3 การอบรมเชิงปฏิบัติการเพื่อตีพิมพ์เผยแพร่ผลงานวิจัยในวารสารระดับนานาชาติ**

**กิจกรรมที่ 4 การนำเสนอผลงานวิจัยสู่การใช้ประโยชน์เชิงพาณิชย์**

**กรอบงานวิจัยเพื่อรองรับแหล่งทุน  
( กองทุนวิจัยฯ ปี 2567, FF ปี 2568 และ PMU ต่างๆ )**

| แผนงาน   | เป้าหมาย  |
|--|---|
| <b>แผนงานที่ 1</b> การพัฒนากำลังคนและชุมชนท้องถิ่นเพื่อเป็นฐานในการพัฒนาเศรษฐกิจและสังคมของประเทศ ด้วยกระบวนการวิทยาศาสตร์ การวิจัยและนวัตกรรม (S2P13 P17 ตามประเด็นยุทธศาสตร์ที่ 1, 2, 3 แพลตฟอร์มที่ 1, 2, 3, 4)                                       | องค์ความรู้, การตีพิมพ์เผยแพร่, การจดสิทธิบัตร, การสร้างต้นแบบผลิตภัณฑ์   |
| <b>แผนงานที่ 2</b> การวิจัยและสร้างนวัตกรรมเพื่อสร้างโอกาส ความเสมอภาคและความเท่าเทียมกันทางสังคม ลดความเหลื่อมล้ำและสร้างโอกาสทางสังคม (S2P11,P12 ตามประเด็นยุทธศาสตร์ที่ 4 และ 5 แพลตฟอร์มที่ 4)   | การเพิ่มโอกาสและลดช่องว่างของการเข้าถึงการพัฒนาอาชีพ การเรียนรู้และนวัตกรรมที่เหมาะสมเพื่อพัฒนาเศรษฐกิจฐานรากในพื้นที่ด้วยวิทยาศาสตร์ วิจัย และนวัตกรรม   |
| <b>แผนงานที่ 3</b> การพัฒนาและยกระดับการท่องเที่ยวอสังขมพื้นที่ถิ่นโดยใช้แนวคิดเศรษฐกิจสร้างคุณค่าและเศรษฐกิจสร้างสรรค์เพื่อความยั่งยืนและเพิ่มรายได้โดยใช้วิทยาศาสตร์ การวิจัย และนวัตกรรม (S1P3 ตามประเด็นยุทธศาสตร์ที่ 3,5,6 แพลตฟอร์มที่ 5)          | พัฒนาระบบเศรษฐกิจชีวภาพ เศรษฐกิจหมุนเวียน เศรษฐกิจสีเขียวในด้านการท่องเที่ยวให้เป็นระบบเศรษฐกิจมูลค่าสูง มีความยั่งยืนและเพิ่มรายได้ให้กับชุมชน และยกระดับการท่องเที่ยวอสังขมพื้นที่ถิ่นสู่การพัฒนาผลิตภัณฑ์การท่องเที่ยวด้วยกลุ่มวิสาหกิจชุมชน ธุรกิจขนาดกลางและขนาดย่อม (SMEs)ในพื้นที่ |
| <b>แผนงานที่ 4</b> การวิจัยและนวัตกรรมเพื่อแก้ไขปัญหาท้าทายด้านการเกษตร และอาหาร ทรัพยากรธรรมชาติและสิ่งแวดล้อม ภายใต้แนวคิดเศรษฐกิจชีวภาพ เศรษฐกิจหมุนเวียน และเศรษฐกิจสีเขียว (BCG Economy) (S1P2P4 ตามประเด็นยุทธศาสตร์ที่ 5 และ 6 แพลตฟอร์มที่ 4, 6) | การพัฒนานวัตกรรมด้านเกษตรอัจฉริยะ เกษตรอินทรีย์ อาหารปลอดภัย อาหารสร้างมูลค่า อาหารทางเลือกตลอดห่วงโซ่มูลค่าภายใต้แนวคิดเศรษฐกิจชีวภาพ เศรษฐกิจหมุนเวียน และเศรษฐกิจสีเขียว (BCG Economy)   |
| <b>แผนงานที่ 5</b> การยกระดับชุมชนในการเสริมสร้างคุณค่าและคุณภาพชีวิตผู้สูงอายุ ด้วยวิทยาศาสตร์ วิจัย และ นวัตกรรม (S2P9,S2P10 ตามประเด็นยุทธศาสตร์ที่ 5 และ 6 แพลตฟอร์มที่ 6)   | นวัตกรรมที่เกี่ยวกับการเสริมสร้างคุณค่า สร้างคุณค่าเพิ่มให้กับชุมชน สร้างงานและสร้างรายได้ให้แก่ผู้สูงอายุให้สามารถพึ่งตนเองได้ และ คุณภาพชีวิตสำหรับผู้สูงอายุ   |
| <b>แผนงานที่ 6</b> การสร้างระบบนิเวศการวิจัยและนวัตกรรมเพื่อยกระดับความสามารถในการแข่งขัน  | - จำนวนงานวิจัยในรูปแบบเกลียว 3 สาย (Triple helix) ที่เกิดจากความร่วมมือกันของมหาวิทยาลัย หน่วยงานราชการ และผู้ประกอบการ<br>- บทความวิจัยในฐานข้อมูลTCI 1 หรือ ACI<br>และบทความวิจัยในฐานข้อมูล SCOPUS Q1 หรือ Q2   |

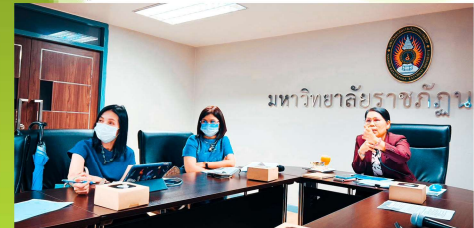


| กิจกรรมพัฒนาศักยภาพนักวิจัย                        | เป้าหมายผลผลิต  | ผลผลิตที่เกิดขึ้น   |
|--|---|---|
| 1.1 การพัฒนาข้อเสนอโครงการสำหรับนักวิจัยรุ่นใหม่   | 1.โครงการวิจัยแบบบูรณาการกับหน่วยงานเครือข่าย                 | มร.นม.กับศูนย์วิจัยดินปากช่อง<br>อบต.สัมฤทธิ์ อ.พิมาย และ<br>อบต.หมื่นไวย อ.เมือง |
| 1.2 การพัฒนาข้อเสนอโครงการสำหรับนักวิจัยรุ่นกลาง   |   |   |
| 1.3 การพัฒนาข้อเสนอโครงการสำหรับนักวิจัยรุ่นอาวุโส | 2.โครงการความร่วมมือกับท้องถิ่น<br>ภาคธุรกิจ และภาคอุตสาหกรรม | อุตสาหกรรมท่องเที่ยว,<br>พัฒนาชุมชนจังหวัด,<br>เกษตรจังหวัด,อุตสาหกรรม<br>จังหวัด |
|  | 3.จำนวนเงินวิจัยจากภายนอกที่เพิ่มขึ้น                         | N/A   |



### การพัฒนากรอบและข้อเสนอโครงการสำหรับนักวิจัย รุ่นอาวุโส

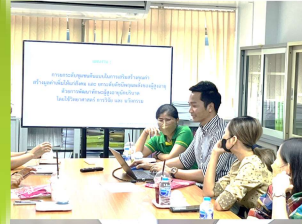
- พัฒนาการวิจัยเพื่อรองรับแหล่งทุนต่างๆ







การพัฒนาโจทย์วิจัยด้านผู้สูงอายุ  
อบต.สัมฤทธิ์ และ อบต.หมื่นไวย



โครงการวิจัยแบบบูรณาการกับหน่วยงานเครือข่าย  
มร.นม.กับศูนย์วิจัยดินอำเภอปากช่อง  
ประเด็นโจทย์วิจัยด้านการเกษตรอาหาร ทรัพยากรธรรมชาติและสิ่งแวดล้อม



การพัฒนาวิทยวิจัยด้านการศึกษา



การพัฒนาวิทยวิจัยด้านการท่องเที่ยว

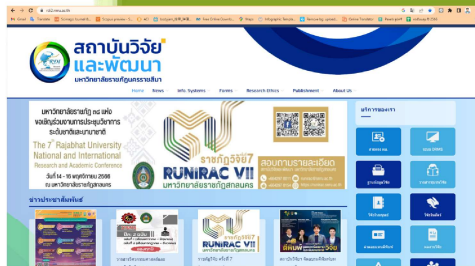




## การเขียนข้อเสนอโครงการวิจัย เพื่อรองรับแหล่งทุนต่างๆ



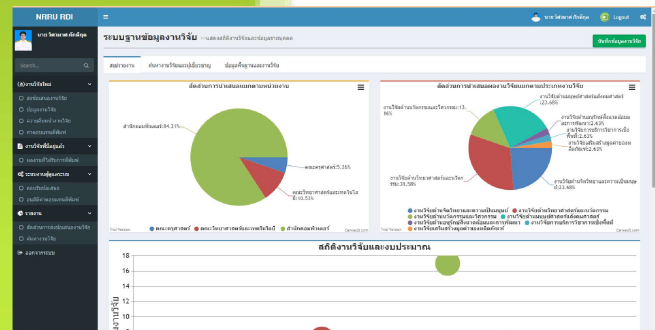
## การพัฒนากระบวนงานข้อมูลงานวิจัยและเว็บไซต์



<https://rdi2.nrru.ac.th>



<https://cos.nrru.ac.th/nrrurd>









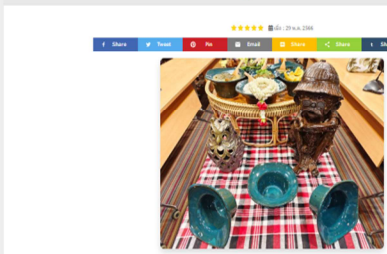
การนำเสนอผลงานวิจัยสู่การใช้ประโยชน์เชิงพาณิชย์



สทสว.ร่วมต่ออีกซอว์กับ มรก.นครราชสีมา เป็นแหล่งเรียนรู้-พัฒนา  
ท้องถิ่นอย่างยั่งยืน | SOCIAL LIFE BUSINESS  
- แหล่งรวมข่าวธุรกิจบนสังคมออนไลน์  
<https://sociallifebusiness.com/v/1201>

นักวิจัยโคราชช่วยยกระดับดินแดนเกวียน พัฒนาตริป  
เปอร์กาแฟ-ภาชนะดินเผา - สยามรัฐ  
(siamrath.co.th)  
<https://siamrath.co.th/n/453934>

สทสว.ร่วมต่ออีกซอว์กับ มรก.นครราชสีมา เป็นแหล่งเรียนรู้-พัฒนาท้องถิ่นอย่างยั่งยืน



สทสว.ร่วมต่ออีกซอว์กับ มรก.นครราชสีมา เป็นแหล่งเรียนรู้-พัฒนาท้องถิ่นอย่างยั่งยืน

สทสว.ร่วมต่ออีกซอว์กับ มรก.นครราชสีมา เป็นแหล่งเรียนรู้-พัฒนาท้องถิ่นอย่างยั่งยืน

สทสว.ร่วมต่ออีกซอว์กับ มรก.นครราชสีมา เป็นแหล่งเรียนรู้-พัฒนาท้องถิ่นอย่างยั่งยืน



นักวิจัยโคราชช่วยยกระดับดินแดนเกวียน  
พัฒนาตริปเปอร์กาแฟ-ภาชนะดินเผา

© 12 มิถุนายน 2564 11:28 น. | สยามรัฐออนไลน์ | ข่าวทั่วไป

