



# รายงานผลการดำเนินงานโครงการ

การพัฒนาการท่องเที่ยวชุมชนเชิงสร้างสรรค์บนฐานทรัพยากรท้องถิ่น  
เพื่อยกระดับและพัฒนาคุณภาพชีวิตชุมชน บ้านคลองปลากั้ง  
ตำบลวังหมี อำเภอวังน้ำเขียว จังหวัดนครราชสีมา



ภายใต้แผนงานยุทธศาสตร์มหาวิทยาลัยราชภัฏเพื่อการพัฒนาท้องถิ่น  
ประจำปีงบประมาณ พ.ศ. 2566

ผู้ช่วยศาสตราจารย์ ดร.จุฑาทิพย์ สุทธิเทพ  
คณะวิทยาการจัดการ คณะเทคโนโลยีอุตสาหกรรม  
สิงหาคม 2566

## คำนำ

โครงการ การพัฒนาการท่องเที่ยวชุมชนเชิงสร้างสรรค์บนฐานทรัพยากรท้องถิ่นเพื่อยกระดับ และพัฒนาคุณภาพชีวิตชุมชน บ้านคลองปลากั้ง ตำบลวังหมี่ อำเภอวังน้ำเขียว จังหวัดนครราชสีมา จัดทำขึ้นเพื่อยกระดับเศรษฐกิจ สังคม และสิ่งแวดล้อมในท้องถิ่น ด้วยองค์ความรู้เทคโนโลยี นวัตกรรม ตามหลักปรัชญาของเศรษฐกิจพอเพียง เพื่อส่งเสริม สนับสนุน ให้คนในชุมชนสามารถบริหารจัดการชีวิต ตนเอง ได้อย่างสมดุล และมีความเหมาะสม นำไปสู่การพึ่งพาตนเองและช่วยเหลือเกื้อกูลกันในชุมชนได้อย่างยั่งยืน รวมถึงเพื่อเผยแพร่ และถ่ายทอด องค์ความรู้ ด้านการท่องเที่ยวชุมชนเชิงสร้างสรรค์ด้วยการบริการวิชาการให้แก่ชุมชน บ้านคลองปลากั้ง ตำบลวังหมี่ อำเภอวังน้ำเขียว จังหวัดนครราชสีมา โดยดำเนินโครงการอย่างเป็นระบบ มีการบริการวิชาการด้วยการจัดอบรมเชิงปฏิบัติการเพื่อสร้างความเข้าใจ ให้กับชุมชน เรื่องการท่องเที่ยวชุมชนเชิงสร้างสรรค์ และอบรมเชิงปฏิบัติการการออกแบบโปรแกรมทัวร์ และ กิจกรรมท่องเที่ยว รวมถึงการอบรมเชิงปฏิบัติการการใช้โซเชียลมีเดีย เพื่อส่งเสริมการท่องเที่ยวส่งผลให้เกิดโปรแกรม จำนวน 3 โปรแกรม และมีการบูรณาการการจัดการเรียนการสอนกับการดำเนินโครงการ โดยให้นักศึกษาเข้ามามีส่วนร่วมในการดำเนินงานจำนวน 2 รายวิชา

ขอขอบคุณ วิสาหกิจชุมชนอาสาสมัครพิทักษ์กระทิงและมัคคุเทศก์ ที่ให้ความร่วมมือในการดำเนินกิจกรรมโครงการจนแล้วเสร็จทำให้การดำเนินโครงการบรรลุตามวัตถุประสงค์และเป้าหมายครบถ้วนทุกประการ ส่งผลให้เกิดการพัฒนาการท่องเที่ยวเชิงสร้างสรรค์ในชุมชน บ้านคลองปลากั้ง โดยที่ชุมชนสามารถออกแบบโปรแกรมทัวร์ เพื่อรองรับนักท่องเที่ยว ได้

( ผู้ช่วยศาสตราจารย์ ดร.จุฑาทิพย์ สุทธิเทพ )

เดือน สิงหาคม พ.ศ. 2566

## สารบัญ

	หน้า
คำนำ	1
สารบัญ	2
บทที่ 1 บทนำ	3
1.1 ชื่อโครงการ	3
1.2 งบประมาณ	3
1.3 หน่วยงานที่รับผิดชอบ	3
1.4 ความเชื่อมโยงกับแผนในระดับต่างๆ	3
1.5 หลักการและเหตุผล	4
1.6 วัตถุประสงค์ของโครงการ	4
1.7 เป้าหมายของตัวชี้วัดความสำเร็จ	6
1.8 กลุ่มเป้าหมายที่ได้รับประโยชน์	7
1.9 พื้นที่ดำเนินการ	7
บทที่ 2 รายละเอียดการดำเนินงาน	8
2.1 กิจกรรมที่ดำเนินการ	8
2.2 ผลผลิตจากการดำเนินโครงการ (Output)	11
2.3 ผลลัพธ์จากการดำเนินโครงการ (Outcome)	13
2.4 ผลลัพธ์ตามตัวชี้วัดกรอบการดำเนินงาน TOR	13
2.5 หน่วยงาน/เครือข่ายที่ร่วมดำเนินโครงการ	13
2.6 จำนวนองค์ความรู้/ ชุดความรู้ที่นำไปใช้ในการพัฒนาท้องถิ่น	14
2.7 จำนวนรายวิชาที่มีการบูรณาการพันธกิจสัมพันธ์เพื่อพัฒนาท้องถิ่น	14
บทที่ 3 สรุปผลการดำเนินงาน	15
3.1 สรุปผล	15
3.2 องค์ความรู้ นวัตกรรมที่เกิดจากการดำเนินโครงการ	15
3.3 ปัญหาอุปสรรค	16
3.1 ข้อเสนอแนะ	16
ภาคผนวก	
ก. ภาพกิจกรรม	17
ข. โบรชัวร์และอื่นๆ	19

# บทที่ 1

## บทนำ

### 1.1 ชื่อโครงการ

การพัฒนาการท่องเที่ยวชุมชนเชิงสร้างสรรค์บนฐานทรัพยากรท้องถิ่นเพื่อยกระดับและพัฒนาคุณภาพชีวิตชุมชน บ้านคลองปลากั้ง ตำบลวังหมี่อำเภอวังน้ำเขียวจังหวัดนครราชสีมา

### 1.2 งบประมาณ

100,000 บาท

### 1.3 หน่วยงานที่รับผิดชอบ คณะวิทยาการจัดการ

ผู้รับผิดชอบ ผู้ช่วยศาสตราจารย์ ดร.จuthาทิพย์ สุทธิเทพ ดร.จินตนา โต้งสูงเนิน

ผู้ช่วยศาสตราจารย์ธีรพันธุ์ สุทธิเทพ

เบอร์โทรศัพท์ 086-2475101

อีเมล juthathip.s@nrru.ac.th

### 1.4 ความเชื่อมโยงกับแผนในระดับต่างๆ

1.4.1 ยุทธศาสตร์ใหม่มหาวิทยาลัยราชภัฏเพื่อการพัฒนาท้องถิ่นตามพระราชบัญญัติ 20 ปี (พ.ศ. 2560-2579)

ยุทธศาสตร์ที่ 4 พัฒนาระบบบริหารจัดการ

1.4.2 เป้าหมายการดำเนินงานโครงการร่วมกันของมหาวิทยาลัยราชภัฏ ทั้ง 38 แห่ง

1. โครงการพัฒนาคุณภาพชีวิต และยกระดับเศรษฐกิจฐานราก

1.4.3 โครงการบริบทตามยุทธศาสตร์มหาวิทยาลัยราชภัฏนครราชสีมา (พ.ศ. 2566-2570)

ยุทธศาสตร์ที่ 4 การส่งเสริมยกระดับเศรษฐกิจ สังคม ศิลปวัฒนธรรม และสิ่งแวดล้อมของท้องถิ่น เพื่อสร้างความเข้มแข็งให้กับชุมชน

1.4.4 ยุทธศาสตร์ชาติ

ยุทธศาสตร์ที่ 4 ด้านการสร้างโอกาสความเสมอภาคและเท่าเทียมกันทางสังคม

1.4.5 แผนแม่บทภายใต้ยุทธศาสตร์ชาติ

พลังทางสังคม

1.4.6 แผนปฏิรูปประเทศ

ด้านสังคม

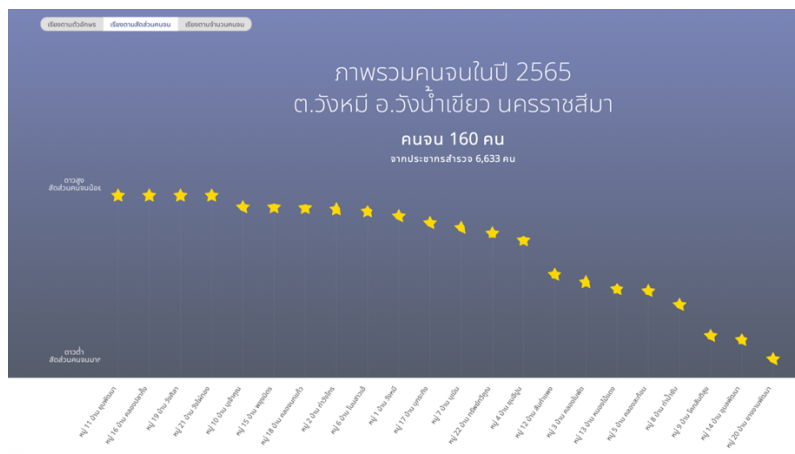
1.4.7 กรอบแผนพัฒนาเศรษฐกิจและสังคมแห่งชาติฉบับที่ 13

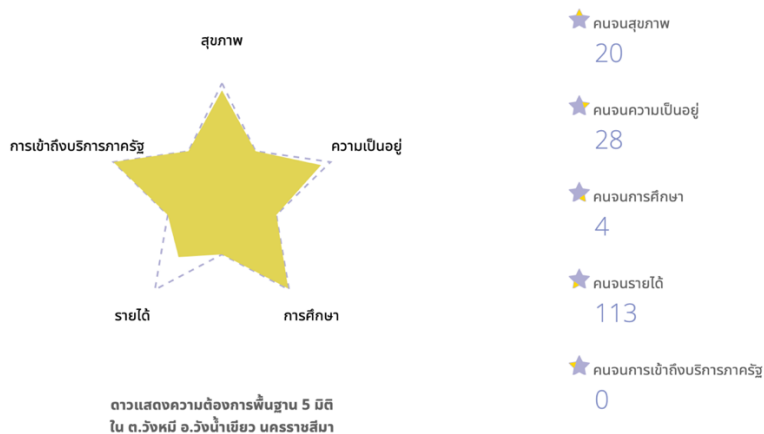
2. การท่องเที่ยวที่เน้นคุณค่าและความยั่งยืน

## 1.5 หลักการและเหตุผล

ในช่วงเวลาที่ผ่านมาจังหวัดนครราชสีมาต้องเผชิญปัญหาการแพร่ระบาดของเชื้อโควิด-19 ซึ่งได้ส่งผลกระทบต่ออย่างมากต่อภาคเศรษฐกิจของประเทศไทย ทั้งภาคบริการ ภาคอุตสาหกรรม และภาคเกษตรกรรม และได้ส่งผลกระทบต่อเนื่องมาถึงภาคการจ้างงาน โดยจังหวัดนครราชสีมาเป็นจังหวัดหนึ่งที่ได้รับผลกระทบจะเห็นได้จากสถานการณ์แรงงานของจังหวัดนครราชสีมา พบว่า จังหวัดนครราชสีมามีผู้ว่างงานทั้งสิ้น จำนวน 17,189 คน ของประชากรอายุ 15 ปีขึ้นไป แยกเป็นชายจำนวน 8,234 หญิง จำนวน 8,955 คน ส่วนสถานการณ์เลิกจ้างจำนวนสถานประกอบการที่หยุดกิจการ/เลิกจ้างกิจการ และผู้ประกันตน ที่ถูกเลิกจ้าง ในจังหวัดนครราชสีมาไตรมาส 4 ปี 2564 มีจำนวนทั้งสิ้น 208 แห่ง ลูกจ้างที่ถูกเลิกจ้างจำนวน 698 คน (ข้อมูลรายงานสถานการณ์ด้านแรงงานจังหวัดนครราชสีมา ไตรมาส 1 ปี 2564 ( มกราคม - มีนาคม 2564) ) ปัญหาดังกล่าวส่งผลให้เกิดการว่างงาน และแรงงานมีรายได้น้อยลง ในขณะที่ค่าใช้จ่ายยังคงสูง ประกอบกับแรงงานบางกลุ่มที่ถูกเลิกจ้างจากภาคบริการ และภาคอุตสาหกรรม ได้เดินทางกลับภูมิลำเนา และประสบปัญหาการว่างงานจำนวนมาก

จากระบบบริหารจัดการข้อมูลการพัฒนาคนแบบชี้เป้า (Thai People Map and Analytics Platform) สามารถระบุปัญหาความยากจนในระดับบุคคล ครัวเรือน ชุมชนในตำบลวังหมี อำเภอวังน้ำเขียว จังหวัดนครราชสีมา จากการสำรวจข้อมูลประชากร 6,633 คน มีจำนวนคนจน 160 คน คิดเป็นร้อยละ 0.24 คนจนเป่าหมายในตำบลวังหมี อำเภอวังน้ำเขียว จังหวัดนครราชสีมา เป็นคนจนที่ต้องการความช่วยเหลือเร่งด่วน โดยวัดจากความต้องการพื้นฐาน 5 มิติ จากดัชนีความความยากจนหลายมิติหรือ ดัชนี MPI (Multidimensional Poverty Index) ได้แก่ ด้านสุขภาพ ด้านความเป็นอยู่ ด้านการศึกษา ด้านรายได้ และด้านการเข้าถึงบริการรัฐ ในโครงการนี้มุ่งเน้นแก้ปัญหาความยากจนด้านรายได้ จากข้อมูลพบว่า คนยากจนด้านรายได้มีจำนวน 113 คน ดังนั้น การแก้ปัญหาให้แก่คนในชุมชนจึงต้องได้รับการพัฒนาหนุนเสริมให้คนในชุมชนมีรายได้เพิ่มขึ้นด้วยการใช้ทรัพยากรที่มีอยู่ในชุมชนมาสร้างนวัตกรรมให้ก่อเกิดรายได้ที่เพิ่มขึ้น รวมถึงการพัฒนาคนในชุมชนให้มีความรู้ความเข้าใจด้านการบริหารจัดการการท่องเที่ยวที่สามารถเป็นต้นแบบในชุมชนอีกทางหนึ่ง





จากสถานการณ์ดังกล่าวข้างต้น ชุมชนและผู้นำท้องถิ่นในตำบลวังหมี่ อำเภอวังน้ำเขียว จังหวัดนครราชสีมา จึงมีความต้องการในการพัฒนาอาชีพใหม่ อาชีพเสริมให้กับคนในชุมชน โดยพัฒนาจากฐานทรัพยากรที่มีอยู่เดิมของชุมชน เนื่องจากตำบลวังหมี่มีขนาดพื้นที่ทั้งหมดประมาณ 202 ตารางกิโลเมตร หรือประมาณ 126,250 ไร่ ลักษณะภูมิประเทศโดยทั่วไปเป็นภูเขาสูงลักษณะพื้นที่เป็นลูกคลื่นสลับกับพื้นที่ราบเนินเขา ลักษณะของดินเป็นพื้นที่ที่มีความเหมาะสมในการปลูกพืชไร่ ปลูกผลไม้ ไม้ยืนต้น การจัดทำทุ่งหญ้าเลี้ยงสัตว์ เส้นทางเดินทางผ่านได้จากเส้นทางอำเภอปากช่อง และอำเภอวังน้ำเขียว ระยะทางห่างจากตัวอำเภอวังน้ำเขียว 24 กิโลเมตร และห่างจากจังหวัดนครราชสีมา 100 กิโลเมตร แบ่งเขตการปกครองออกเป็น 22 หมู่บ้าน มีครัวเรือนทั้งหมดประมาณ 2,249 หลังคาเรือน ส่วนใหญ่ประกอบอาชีพเกษตรกรรม และรับจ้างทั่วไป จากลักษณะภูมิประเทศและทรัพยากรที่มีอยู่ของตำบลวังหมี่ มีความสมบูรณ์ทางธรรมชาติ และความหลากหลายของพืชพันธุ์ เหมาะแก่การส่งเสริมการพัฒนาเป็นแหล่งเรียนรู้ทางการเกษตร อาชีพทางการเกษตร และสามารถพัฒนาเป็นแหล่งท่องเที่ยวชุมชนเชิงสร้างสรรค์ อันจะทำให้เกิดการขยายช่องทางการตลาดและการพัฒนาการท่องเที่ยวชุมชนที่ยั่งยืนต่อไป

ดังนั้นการพัฒนาการท่องเที่ยวชุมชนจึงเป็นแนวทางหนึ่งในการยกระดับรายได้ ชีวิตความเป็นอยู่ และคุณภาพชีวิตของคนในชุมชนให้เกิดเศรษฐกิจชุมชนแบบพึ่งตนเอง ใช้ภูมิปัญญาท้องถิ่น และวิถีชีวิตในชุมชน โดยคนในชุมชน เพื่อคนในชุมชน ซึ่งการพัฒนาผลิตภัณฑ์การท่องเที่ยวชุมชนนั้นต้องให้คนในชุมชนเข้ามามีส่วนร่วมด้วยการนำทรัพยากร ภูมิปัญญาในท้องถิ่นมาพัฒนาเป็นผลิตภัณฑ์การท่องเที่ยวชุมชนให้มีมูลค่าที่สูงขึ้น และเป็นที่ต้องการของตลาดทั้งในระดับท้องถิ่น ภูมิภาค และระดับประเทศ ซึ่งกระบวนการพัฒนาการท่องเที่ยวชุมชน จะทำให้เกิดการพึ่งพาตนเองได้ สร้างรายได้ให้ชุมชนเกิดความเข้มแข็ง เกิดความสามัคคี และเป็นการยกระดับรายได้ให้กับชุมชนเศรษฐกิจฐานรากอย่างแท้จริง อย่างไรก็ตามการพัฒนาการท่องเที่ยวโดยชุมชน (Community – Based Tourism- CBT) จึงเป็นเครื่องมือหนึ่งในการสร้างความเข้มแข็งขององค์กรชุมชนในการจัดการทรัพยากรธรรมชาติและวัฒนธรรม โดยกระบวนการมีส่วนร่วมของคนในชุมชน ให้ชุมชนได้มีส่วนร่วมในการกำหนดทิศทางการพัฒนาและได้รับประโยชน์จากการท่องเที่ยว ทั้งนี้การที่จะให้ชุมชนดำเนินการท่องเที่ยวตาม

หลักการดังกล่าวข้างต้น มีความจำเป็นที่จะต้องเตรียมความพร้อมและสร้างความเข้มแข็งให้กับชุมชนในการจัดการ การท่องเที่ยว ในขณะที่เดียวกันก็ต้องรณรงค์กับคนในสังคมให้เห็นความแตกต่างของการท่องเที่ยวโดยชุมชนกับ การท่องเที่ยวทั่วไป กระตุ้นให้คนในสังคมเห็นความสำคัญและเป็นนักท่องเที่ยวที่สนใจการแลกเปลี่ยน เรียนรู้ ระหว่างเจ้าของบ้านกับผู้มาเยือน นอกจากนี้ยังเป็นการเพิ่มการรับรู้และความเข้าใจในบทบาทของชุมชนท้องถิ่น ต่อการอนุรักษ์ทรัพยากรธรรมชาติและเป็นการปลุกใจหรือสนับสนุนให้เกิดความต่อเนื่องในการทำงานอนุรักษ์ทั้งด้าน ธรรมชาติและวัฒนธรรม

จากสภาพปัญหาและแนวทางแก้ไขที่กล่าวมาในข้างต้น คณะผู้รับผิดชอบโครงการจึงได้พัฒนาโครงการ การท่องเที่ยวชุมชนเชิงสร้างสรรค์บนฐานทรัพยากรท้องถิ่นเพื่อยกระดับและพัฒนาคุณภาพชีวิตชุมชนบ้าน คลองปลากั้ง ด้วยองค์ความรู้ เทคโนโลยี และนวัตกรรม ตามหลักปรัชญาของเศรษฐกิจพอเพียง โดยการส่งเสริม สนับสนุนให้คนในชุมชนสามารถบริหารจัดการชีวิตตนเองได้อย่างสมดุล และมีความเหมาะสม สามารถดำรงชีวิต ตามหลักปรัชญาของเศรษฐกิจพอเพียง นำไปสู่การพึ่งพาตนเอง และช่วยเหลือเกื้อกูลกันในชุมชนได้อย่างยั่งยืน รวมถึงเพื่อเผยแพร่และถ่ายทอดองค์ความรู้ทางบริการวิชาการให้แก่หน่วยงานชุมชนและท้องถิ่น ในเขตพื้นที่ บริการของมหาวิทยาลัย และเป็นการตอบเป้าหมายของแผนปฏิบัติการมหาวิทยาลัยราชภัฏนครราชสีมา ยุทธศาสตร์ที่ 4 การส่งเสริมยกระดับเศรษฐกิจ สังคม ศิลปวัฒนธรรม และสิ่งแวดล้อมของท้องถิ่น เพื่อสร้างความ เข้มแข็งให้กับชุมชน

## 1.6 วัตถุประสงค์ของโครงการ

1. เพื่อยกระดับเศรษฐกิจ สังคม และสิ่งแวดล้อมในท้องถิ่นด้วยองค์ความรู้ เทคโนโลยี และนวัตกรรม ตามหลักปรัชญาของเศรษฐกิจพอเพียง
2. เพื่อส่งเสริมสนับสนุนให้คนในชุมชนสามารถบริหารจัดการชีวิตตนเองได้อย่างสมดุล และมีความ เหมาะสม สามารถดำรงชีวิตตามหลักปรัชญาของเศรษฐกิจพอเพียง นำไปสู่การพึ่งพาตนเอง และช่วยเหลือเกื้อกูล กันในชุมชนได้อย่างยั่งยืน
3. เพื่อเผยแพร่และถ่ายทอดองค์ความรู้ด้านการท่องเที่ยวชุมชนเชิงสร้างสรรค์ด้วยการบริการวิชาการ ให้แก่ชุมชนบ้านคลองปลากั้ง ตำบลวังหมี่อำเภอวังน้ำเขียว

## 1.7 เป้าหมายของตัวชี้วัดความสำเร็จ

### เชิงปริมาณ

- 1) มีพื้นที่หรือชุมชนต้นแบบที่ได้รับการพัฒนาด้านการท่องเที่ยวอย่างน้อย 1 ชุมชน
- 2) มีรายวิชาในหลักสูตรที่มีการบูรณาการจัดการเรียนการสอนกับการดำเนินโครงการ โดยให้นักศึกษา เข้ามามีส่วนร่วมในการดำเนินงาน อย่างน้อย 2 รายวิชา

- 3) เกิดองค์ความรู้ที่ดำเนินการร่วมกับชุมชน อย่างน้อย 1 องค์ความรู้
- 4) มีโปรแกรมทัวร์สำหรับเป็นทางเลือกแก่นักท่องเที่ยว อย่างน้อย 3 โปรแกรม
- 5) ประชาชนในพื้นที่เป้าหมายได้รับการพัฒนาและยกระดับคุณภาพชีวิต อย่างน้อย 30 คน
- 6) มีเครือข่ายที่เกิดกระบวนการเรียนรู้ร่วมกันในพื้นที่ อย่างน้อย 5 เครือข่าย
- 7) พื้นที่ที่ได้รับการพัฒนาด้านการท่องเที่ยว ที่สามารถเป็นแหล่งเรียนรู้และสามารถนำความรู้ไปประยุกต์ใช้หรือขยายผลในพื้นที่อื่นได้ อย่างน้อย 1 พื้นที่

#### เชิงคุณภาพ

- 1) ชุมชนสามารถนำความรู้ไปพัฒนาด้านการท่องเที่ยวได้
- 2) ชุมชนสามารถใช้สื่อโซเชียลมีเดียในการประชาสัมพันธ์การท่องเที่ยวชุมชนได้
- 3) นักท่องเที่ยวสามารถติดตามและมีช่องทางในการติดต่อสื่อสารกับชุมชนได้

### 1.8 กลุ่มเป้าหมายที่ได้รับประโยชน์

นักศึกษา/อาจารย์ ตัวแทนกลุ่มวิสาหกิจอาสาสมัครพิทักษ์กระทิงและมัคคุเทศก์ ตัวแทนกลุ่มวิสาหกิจสมุนไพรชีวิธิตามแนวพระราชดำริเศรษฐกิจพอเพียงบ้านคลองปลากั้ง จำนวน 40 คน

### 1.9 พื้นที่ดำเนินการ

บ้านคลองปลากั้ง ตำบลวังหมี่ อำเภอวังน้ำเขียว จังหวัดนครราชสีมา



## บทที่ 2

### รายละเอียดการดำเนินงาน

#### 2.1 กิจกรรมที่ดำเนินการ

กิจกรรมภายใต้โครงการการมีทั้งสิ้น 3 กิจกรรม คือ 1) กิจกรรมการอบรมเชิงปฏิบัติการ การท่องเที่ยวชุมชนวังหมี่เชิงสร้างสรรค์ 2) กิจกรรมอบรมเชิงปฏิบัติการ การออกแบบโปรแกรมทัวร์และกิจกรรมท่องเที่ยวชุมชนวังหมี่ และ 3) กิจกรรมการอบรมเชิงปฏิบัติการ การใช้โซเชียลมีเดียเพื่อส่งเสริมการท่องเที่ยวชุมชน รายละเอียด ดังนี้

#### 1) กิจกรรมการอบรมเชิงปฏิบัติการ การท่องเที่ยวชุมชนวังหมี่เชิงสร้างสรรค์

##### วิธีการดำเนินงาน

1. ประสานพื้นที่ในการลงพื้นที่และการจัดกิจกรรม
2. ลงพื้นที่เพื่อประชุมชี้แจงวัตถุประสงค์ เป้าหมายของโครงการให้ผู้ที่เกี่ยวข้องทราบ และ
3. ดำเนินการจัดกิจกรรมที่ 1 ในวันที่ 28 กุมภาพันธ์ 2566 โดยจัดกิจกรรม ณ ศูนย์เรียนรู้ศูนย์เศรษฐกิจพอเพียง อำเภอวังน้ำเขียว จังหวัดนครราชสีมา กิจกรรมครั้งนี้มีผู้เข้าร่วมกิจกรรม จำนวนทั้งสิ้น 40 คน โดยมีวิทยากรในการจัดอบรม คือ ผู้ช่วยศาสตราจารย์ ดร.จุฑาทิพย์ สุทธิเทพดร.จินตนา โต้งสูงเนิน และผู้ช่วยศาสตราจารย์ธีรพันธุ์ สุทธิเทพ ดำเนินด้วยการแบ่งกลุ่มฝึกปฏิบัติการ หัวข้อ “ชุมชนกับการพัฒนาการท่องเที่ยว” และ “การเป็นนักร้องเรื่องชุมชน” เพื่อให้ชุมชนมีความเข้าใจในการการท่องเที่ยวชุมชน พร้อมทั้งสามารถถ่ายทอดเรื่องราวที่เกี่ยวกับการท่องเที่ยวและวิถีชีวิตของชุมชนได้





## 2) กิจกรรมอบรมเชิงปฏิบัติการ การออกแบบโปรแกรมทัวร์และกิจกรรมท่องเที่ยวชุมชนวังหมี่

กิจกรรมที่ 2 ดำเนินการอบรม ณ ศาลาประชาคมบ้านคลองปลากั้ง ในวันที่ 9 มีนาคม 2566 มีผู้เข้าร่วมกิจกรรม จำนวนทั้งสิ้น 40 คน โดยมีวิทยากรในการจัดอบรม คือ ผู้ช่วยศาสตราจารย์ ดร.จุฑาทิพย์ สุทธิเทพ ดร.จินตนา ไต้สูงเนิน และผู้ช่วยศาสตราจารย์ธีรพันธุ์ สุทธิเทพ ดำเนินด้วยการแบ่งกลุ่มฝึกปฏิบัติการ หัวข้อ “การออกแบบกิจกรรมการท่องเที่ยวชุมชนเชิงสร้างสรรค์” และ “การออกแบบโปรแกรมทัวร์สำหรับการท่องเที่ยวชุมชนเชิงสร้างสรรค์” เพื่อให้ชุมชนสามารถออกแบบโปรแกรมทัวร์และกิจกรรมท่องเที่ยว ที่สอดคล้องกับวิถีชีวิตชุมชนของตนเองได้ และเหมาะสมกับความต้องการของนักท่องเที่ยว





### 3) กิจกรรม การอบรมเชิงปฏิบัติการ การใช้โซเชียลมีเดียเพื่อส่งเสริมการท่องเที่ยวชุมชน

กิจกรรมที่ 3 ดำเนินการอบรม ณ ศูนย์เรียนรู้ภูมิศาสตร์เชิงพหุกิจพอเพียงวังน้ำเขียว อำเภอวังน้ำเขียว จังหวัดนครราชสีมา ในวันที่ 24 มีนาคม 2566 กิจกรรมครั้งนี้มีผู้เข้าร่วมกิจกรรม จำนวนทั้งสิ้น 40 คน โดยมีวิทยากรในการจัดอบรม คือ ผู้ช่วยศาสตราจารย์ ดร.จุฑาทิพย์ สุทธิเทพ ดร.จินตนา ไต้งสูงเนิน อาจารย์ศิววิษณุ จั่นอรุณ และผู้ช่วยศาสตราจารย์ธีรพันธุ์ สุทธิเทพ ดำเนินการอบรมด้วยการแบ่งกลุ่มฝึกปฏิบัติการ การสร้างเพจเฟซบุค การถ่ายภาพ ถ่ายวิดีโอเพื่อนำมาตัดต่อคลิปวิดีโอ เพื่อนำมาประชาสัมพันธ์ผ่านโซเชียลมีเดีย ชุมชนมีความเข้าใจในการใช้โซเชียลมีเดียเพื่อส่งเสริมการท่องเที่ยวชุมชน พร้อมทั้งสามารถถ่ายทอดเรื่องราวที่เกี่ยวกับการท่องเที่ยวและวิถีชีวิตของชุมชนผ่านคลิปวิดีโอได้





## 2.2 ผลผลิตจากการดำเนินโครงการ (Output)

ตัวชี้วัด	ค่าเป้าหมาย	ผลการดำเนินงาน
พื้นที่หรือชุมชนต้นแบบที่ได้รับการพัฒนาด้านการท่องเที่ยว	1 ชุมชน	1 ชุมชน
รายวิชาในหลักสูตรที่มีการบูรณาการจัดการเรียนการสอนกับการดำเนินโครงการ โดยให้นักศึกษาเข้ามามีส่วนร่วมในการดำเนินงาน	2 รายวิชา	3 รายวิชา
เกิดองค์ความรู้ของอาจารย์หรือนักศึกษาที่ดำเนินการร่วมกับชุมชน	1 องค์ความรู้	7 องค์ความรู้
โปรแกรมทัวร์	3 โปรแกรม	3 โปรแกรม

### 2.3 ผลลัพธ์จากการดำเนินโครงการ (Outcome)

ตัวชี้วัด	ค่าเป้าหมาย	ผลการดำเนินงาน
ประชาชนในพื้นที่เป้าหมายได้รับการพัฒนาและยกระดับคุณภาพชีวิต และมีความพึงพอใจในระดับดีขึ้น	30 คน	40 คน
ผู้นำชุมชน/หน่วยงานภาคีเครือข่าย อาจารย์ นักศึกษาและประชาชนในพื้นที่เกิดกระบวนการเรียนรู้ร่วมกัน	5 เครือข่าย	6 เครือข่าย
เกิดพื้นที่ที่ได้รับการพัฒนาด้านการท่องเที่ยว ที่สามารถเป็นแหล่งเรียนรู้และสามารถนำความรู้ไปประยุกต์ใช้หรือขยายผลในพื้นที่อื่นได้	1 พื้นที่	1 พื้นที่

### 2.4 ผลลัพธ์ตามตัวชี้วัดรอบการดำเนินงาน TOR

ตัวชี้วัด	ค่าเป้าหมาย	ผลการดำเนินงาน
-	-	-
-	-	-

### 2.5 หน่วยงาน/เครือข่ายที่ร่วมดำเนินโครงการ

หน่วยงานที่ร่วมดำเนินการประกอบด้วย

- 1) องค์การบริหารส่วนตำบลวังหมี
- 2) พัฒนาชุมชนอำเภอวังน้ำเขียว
- 3) วิสาหกิจอาสาสมัครพิทักษ์กระทิงและมัคคุเทศก์
- 4) วิสาหกิจสมุนไพรชีวีวิถีตามแนวพระราชดำริเศรษฐกิจพอเพียงบ้านคลองปลาแก้ง
- 5) ชมรมส่งเสริมการท่องเที่ยวอำเภอวังน้ำเขียว
- 6) ชมรมส่งเสริมการปั่นจักรยานเพื่อการท่องเที่ยวอำเภอวังน้ำเขียว

## 2.6 จำนวนองค์ความรู้/ ชุดความรู้ที่นำไปใช้ในการพัฒนาท้องถิ่น

องค์ความรู้ที่ชุมชนได้รับจำนวน 7 องค์ความรู้ ประกอบด้วย

- 1) ชุมชนกับการพัฒนาการท่องเที่ยว
- 2) นักเล่าเรื่องชุมชน
- 3) การออกแบบกิจกรรมการท่องเที่ยวชุมชนเชิงสร้างสรรค์
- 4) การออกแบบโปรแกรมทัวร์สำหรับการท่องเที่ยวชุมชนเชิงสร้างสรรค์
- 5) การสร้างเพจเฟซบุ๊กและการทำงานอย่างมืออาชีพ
- 6) การถ่ายภาพเพื่อประชาสัมพันธ์ช่องทางโซเชียลมีเดีย
- 7) การสร้างคลิปวิดีโอเพื่อสร้างการรับรู้ผ่านโซเชียลมีเดีย

## 2.7 จำนวนรายวิชาที่มีการบูรณาการพันธกิจสัมพันธ์เพื่อพัฒนาท้องถิ่น

การบูรณาการกับการเรียนการสอน จำนวน 3 รายวิชา ประกอบด้วย

- 1) รายวิชารูปแบบการท่องเที่ยวสมัยใหม่
- 2) รายวิชาจิตวิทยาการบริการ
- 3) วิธีวิจัยเบื้องต้นทางคอมพิวเตอร์ธุรกิจ

## บทที่ 3

### สรุปผลการดำเนินงาน

#### 3.1 สรุปผล

##### เชิงปริมาณ

- 1) มีพื้นที่หรือชุมชนต้นแบบที่ได้รับการพัฒนาด้านการท่องเที่ยว จำนวน 1 ชุมชน
- 2) มีรายวิชาในหลักสูตรที่มีการบูรณาการจัดการเรียนการสอนกับการดำเนินโครงการ โดยให้นักศึกษาเข้ามามีส่วนร่วมในการดำเนินงาน จำนวน 3 รายวิชา
- 3) เกิดองค์ความรู้ที่ดำเนินการร่วมกับชุมชน จำนวน 7 องค์ความรู้
- 4) มีโปรแกรมทัวร์สำหรับเป็นทางเลือกแก่นักท่องเที่ยว จำนวน 3 โปรแกรม
- 5) ประชาชนในพื้นที่เป้าหมายได้รับการพัฒนาและยกระดับคุณภาพชีวิต จำนวน 40 คน
- 6) มีเครือข่ายที่เกิดกระบวนการเรียนรู้ร่วมกันในพื้นที่ จำนวน 6 เครือข่าย
- 7) เกิดพื้นที่ที่ได้รับการพัฒนาด้านการท่องเที่ยว ที่สามารถเป็นแหล่งเรียนรู้และสามารถนำความรู้ไปประยุกต์ใช้หรือขยายผลในพื้นที่อื่นได้ จำนวน 1 พื้นที่

##### เชิงคุณภาพ

- 1) ชุมชนสามารถนำความรู้ไปพัฒนาด้านการท่องเที่ยวได้เป็นอย่างดี
- 2) ชุมชนสามารถใช้สื่อโซเชียลมีเดียในการประชาสัมพันธ์การท่องเที่ยวชุมชนได้ดีขึ้น
- 3) นักท่องเที่ยวสามารถติดตามและมีช่องทางในการติดต่อสื่อสารกับชุมชนได้สะดวกมากขึ้น

#### สรุปในภาพรวมของการดำเนินโครงการ (ผลลัพธ์จากการดำเนินโครงการ)

กลุ่มวิสาหกิจอาสาสมัครพิทักษ์กระทิงและมัคคุเทศก์ และกลุ่มสมุนไพรรักษาวิถีตามแนวพระราชดำริเศรษฐกิจพอเพียงบ้านคลองปลากั้ง ได้รับการพัฒนาด้านการท่องเที่ยว และใช้เทคโนโลยีในการประชาสัมพันธ์การท่องเที่ยวผ่านโซเชียลมีเดีย ทำให้มีช่องทางในการสื่อสารที่หลากหลายมากขึ้น เมื่อเสร็จสิ้นโครงการ ได้ไปประเมินผลการดำเนินงานพบว่า นอกจากความสามารถด้านการจัดการการท่องเที่ยว และการใช้เทคโนโลยีแล้ว ชุมชนยังสามารถประสานงานกับเครือข่ายในพื้นที่และนอกพื้นที่ด้วยตนเอง ถือได้ว่าการดำเนินการที่ผ่านมา ชุมชนน่าจะสามารถพึ่งพาตนเอง และพัฒนาชุมชนได้อย่างยั่งยืน

#### 3.2 องค์ความรู้ นวัตกรรมที่เกิดจากการดำเนินโครงการ

องค์ความรู้ที่เกิดขึ้นแก่ชุมชน สามารถจำแนกได้เป็น 2 กลุ่มประเด็นหลักคือ 1) องค์ความรู้ด้านการจัดการการท่องเที่ยวชุมชน ประกอบด้วย ชุมชนกับการพัฒนาการท่องเที่ยว นักเล่าเรื่องชุมชน การออกแบบ

กิจกรรมการท่องเที่ยวชุมชนเชิงสร้างสรรค์ และการออกแบบโปรแกรมทัวร์สำหรับการท่องเที่ยวชุมชนเชิงสร้างสรรค์ และ 2) องค์ความรู้ด้านเทคโนโลยี ประกอบด้วย การสร้างเพจเฟซบุ๊กและการทำงานอย่างมืออาชีพ และการถ่ายภาพเพื่อประชาสัมพันธ์ช่องทางโซเชียลมีเดีย และการสร้างคลิปวิดีโอเพื่อสร้างการรับรู้ผ่านโซเชียลมีเดีย

### 3.3 ปัญหาอุปสรรค

การจัดกิจกรรมส่วนใหญ่จัดขึ้นในช่วงนอกฤดูกาลท่องเที่ยวหรือช่วง Low season ส่งผลต่อการเพิ่มขึ้นของรายได้ชุมชนเพียงเล็กน้อย หากแต่บางกิจกรรมส่งผลให้ชุมชนสามารถถ่ายคลิปวิดีโอเพื่อประชาสัมพันธ์วิถีชีวิตความเป็นอยู่ของตนเองผ่านเฟซบุ๊กทำให้ชุมชนเป็นที่รู้จักมากขึ้น

### 3.4 ข้อเสนอแนะ

—



# ภาคผนวก

## ภาพกิจกรรม





# คลองปลาทิ้ง

## One Day Trip

- 08:00 รวมตัวที่ศาลาคลองปลาทิ้ง  
08:30 - 10:30 ทำโป่งเทียม<sup>1</sup>เพิ่มแหล่งอาหารสำหรับสัตว์ป่า  
(ทางชมรมเตรียมอุปกรณ์ไว้ให้)  
10:30 - 11:00 เยี่ยมชมสวนผักไฮโดรโปนิคส์  
11:00 - 12:00 กิจกรรมนวดผ่อนคลาย แช่เท้าสมุนไพร  
โดยหมอนวดในชุมชนท้องถิ่น  
12:00 - 13:00 รับประทานอาหารกลางวัน  
13:00 - 15:00 Workshop ECO Print  
ทำผ้าย้อมจากใบไม้และได้ชิ้นงานจากบ้าน  
15:00 -17:30 เดินป่าศึกษาธรรมชาติและดูกระทิง 3 กม.  
(สวนเลื้อยแขนยาว,ทางเกวียนยาว,รองเท้าผ้าใบ)  
17:30 - 18:30 รับประทานอาหารเย็น  
19:00 - 21:00 กิจกรรมนั่งรถส่องสัตว์ กวาง,กระทิง,ช้าง ฯลฯ

\*\*\*ข้อควรปฏิบัติ ห้ามส่งเสียงดัง ห้ามทิ้งขยะ\*\*\*



- กิจกรรมสามารถปรับเปลี่ยนได้  
1.สร้างฝายชะลอน้ำ เพื่อเพิ่มแหล่งน้ำให้สัตว์  
1.ทำลูกประคบสมุนไพร

หมายเหตุ  
ระยะเวลาสามารถปรับเปลี่ยนได้ตามความเหมาะสม

**KhunKhao 1 Day Trip**  
 f L27Wangmhee

**1 DAY TRIP**  
 1,399 BAHIT/PERSON  
 ท่องเที่ยวชุมชนเชิงสร้างสรรค์  
 CREATIVE COMMUNITY TOURISM

**รายละเอียดค่าใช้จ่าย**  
*Cost details*

- 1. ฟรีค่าอาหาร/อาหารว่างและเครื่องดื่ม**  
*1. Food/food and beverage expenses*
- 2. ฟรีค่า work shop eco print**  
*2. Work shop eco print*
- 3. ฟรีค่ารถสองล้อตุ๊กกระต๊อง**  
*3. Car fare to see bulls*



## โปรแกรมท่องเที่ยว เส้นทางสมุนไพรเพื่อสุขภาพ (One Day Trip) ท่องเที่ยวสุขภาพ ด้วยธรรมชาติและสมุนไพรไทยบำบัด ณ วังน้ำเขียว

- 08.30 - 09.00 น.** เริ่มต้นจากศาลาประชาคมบ้านคลองปลาทั่ง
- 09.00 น.** เดินทางสู่น้ำตกม่านฟ้าอุทยานแห่งชาติทับลานอำเภอวังน้ำเขียว
- 09.30 - 10.00 น.** เข้าชมธรรมชาติของผืนป่าที่อุดมสมบูรณ์และความสวยงามของน้ำตกม่านฟ้าโดยตั้งอยู่บริเวณหน่วยพิทักษ์อุทยานแห่งชาติทับลานที่ 13 มีน้ำเฉพาะช่วงฤดูฝนมีลักษณะเป็นหน้าผาหินใช้การเดินทางเท้าประมาณ 100 เมตร
- 10.30 - 11.00 น.** ออกเดินทางสู่ **สวนแม่หม่อนFarm&Cafe** มารับฟัง **ถ่ายทอดความรู้เรื่องการจัดการแปลงมัลเบอร์รี่เพื่อการท่องเที่ยว** พร้อมเยี่ยมชมแปลงวานิลลา และมีการเก็บผลมัลเบอร์รี่สดๆจากต้น อีกทั้งยังได้ชิม ซุป และ
- 11.30 - 12.00 น.** ออกเดินทางสู่ หน่วยพิทักษ์อุทยานแห่งชาติเขาใหญ่ ที่ขง.4 คลองปลาทั่ง ต.วังหมี่
- 12.30 - 13.00 น.** พักรับประทานอาหารกลางวันอาหารสุขภาพ จากพืชผักผลไม้ในท้องถิ่นโอโซนของโลก
- 13.30 - 15.00 น.** ร่วม **กิจกรรมสำรวจเส้นทางธรรมชาติ** กับกลุ่มวิสาหกิจชุมชนธรมอาสาสมัครพิทักษ์กระทิงมีคฤกษณ์ มีการแบ่งกลุ่มเดินพร้อมรับฟัง อธิบายสรรพคุณสมุนไพรและพืชพันธุ์ในผืนป่า
- 15.30 - 16.30 น.** **ทำลูกประคบสมุนไพร** กับกลุ่มวิสาหกิจชุมชนสมุนไพรชีวิดีตามแนวพระราชดำริเศรษฐกิจพอเพียง บ้านคลองปลาทั่ง อีกทั้งยังมี **กิจกรรมการนวดผ่อนคลาย** และ **การแช่เท้าด้วยสมุนไพรอินทรีย์** พร้อมรับฟังความรู้ด้านสรรพคุณของสมุนไพรไทย
- 17.00 น.** เดินทางกลับโดยสวัสดิภาพ

\*\*\* หมายเหตุ รถ 1 คัน ในการร่วมกิจกรรมสำรวจเส้นทางศึกษารธรรมชาติ สามารถนั่งได้ 6-7 ท่าน \*\*\*



เบอร์โทรติดต่อกลุ่มวิสาหกิจชุมชนธรมอาสาสมัครพิทักษ์กระทิง 096-2053831 ฟ้าใต้



ทำผ้าพิมพ์สีธรรมชาติผืนเดียวในโลกจากฝีมือเรา  
"eco print"

550฿ / ก้าน

รายละเอียดค่าใช้จ่าย  
ค่าเช่าทำและอุปกรณ์การทำ  
ค่าอาหารกลางวัน

เบอร์โทรติดต่อสอบถาม 089-5090250 พี่ตึก



ส่องสัตว์ ดูกระทิง

1,399฿ /ท่าน

## เดินป่าศึกษาเส้นทางธรรมชาติ

### รายละเอียดค่าใช้จ่าย

1. ค่าเข้าชมส่องสัตว์ ดูกระทิง
2. ค่าอาหารและน้ำดื่ม(อาหารกลางวัน)
3. ค่าไกด์นำทางและอุปกรณ์ส่องสัตว์

### สิ่งที่คุณจะได้รับและสัมผัส

- ✓ รถคัน สามารถนั่งได้ 6-7 ท่าน
- ✓ การบริการจากคนในพื้นที่และเจ้าหน้าที่
- ✓ ได้สัมผัสและอยู่กับบรรยากาศธรรมชาติ

เบอร์ติดต่อวิสาหกิจชุมชนอาสาสมัครพิทักษ์กระทิง  
096-2053831 พี่โต้ง 086-0540194 ลุงจิตร

Program trip

# บ้านคลอง ปลากั้ง

2 วัน 1 คืน !!

ราคาเริ่มต้น

2,000.-

- ท่องเที่ยวไปกับหมู่บ้านธรรมชาติคลองปลากั้ง อ.วังน้ำเขียว จ.นครราชสีมา
- ส่องสัตว์กลางคืน ดูตำนานกระทิงที่แรกของประเทศไทย
- กิจกรรมเวิร์คช็อปมากมาย
- ลิ้มรสอาหารสไตล์ชุมชนภายในท้องถิ่น



# khong pla kang

2 DAYS TRIP

## DAY 1

- 08.00 รวมพล ณ รีสอร์ทภูธาราฟ้า
- 08.30 ชมสวนสมุนไพรลงจิต (สมุนไพรอินทรีย์)  
-กิจกรรมทำลูกประคบและนวดผ่อนคลาย  
โดย หมอนวดในชุมชนท้องถิ่น
- 12.00 พักรับประทานอาหารกลางวันสโตนส์ชุมชน โดย  
กลุ่มแม่บ้านชุมชนท้องถิ่น
- 13.00 เดินป่าชมความงามของธรรมชาติ ณ อุทยานแห่งชาติเขา  
ใหญ่ ขย.4 (คลองปลาแก้ง)  
-ชมป่าธรรมชาติ  
-ชมวิวดูกระทิงตำนานท้องถิ่น ณ จุดชมวิวเขาแพ่งน้ำ
- 17.00 พักผ่อนตามอัธยาศัย
- 18.00 รับประทานอาหารเย็น ณ อุทยานแห่งชาติเขาใหญ่ ขย.4  
(คลองปลาแก้ง)
- 19.00 กิจกรรมส่องสัตว์เรียนรู้วิถีชีวิตสัตว์ป่าในยามค่ำคืน เช่น  
กวาง,กระทิง,ช้าง ฯลฯ
- 21.00 เดินทางกลับที่พัก ณ รีสอร์ทภูธาราฟ้า



## DAY 2

- 07.00 รับประทานอาหารเช้า ณ รีสอร์ทภูธาราฟ้า
- 08.30 กิจกรรมเรียนรู้ปลูกผักไฮโดรโปนิกส์
- 10.30 เดินทางไปยังสวนแม่หม่อน  
-เยี่ยมชมแปลงปลูกต้นวานิลลาและเก็บหม่อน
- 11.30 เดินทางกลับที่พัก ณ รีสอร์ทภูธาราฟ้า





**ทำผ้าพิมพ์สีธรรมชาติผืนเดียวในโลกจากฝีมือเรา  
"eco print"**

550฿ / ก้าน

**รายละเอียดค่าใช้จ่าย**  
ค่าเช่าทำและอุปกรณ์การทำ  
ค่าอาหารกลางวัน

**เบอร์โทรติดต่อสอบถาม 089-5090250 พี่ตึก**



## ตำนานกระทิงที่วังน้ำเขียว

- เริ่มมีกระทิงใน พ.ศ.2538 (กระทิงออกจากป่ามาทำร้ายพืชไร่ชาวบ้าน)
- มูลนิธิคุ้มครองสัตว์ป่าและพันธุ์พืชแห่งประเทศไทย ได้เข้ามาปลูกป่าใน พ.ศ.2538
- ชุมชนมีการขับไล่โดยการส่งเสียงดัง
- เริ่มมีการก่อตั้ง ชุมชนอาสาสมัครพิทักษ์กระทิงและไม้คุดเทศก์ใน พ.ศ.2545
- ก่อตั้งโดยชาวบ้านคลองปลาเก้ง บุษเจ้าคุณและสันกำแพง ตำบล วังหมี่ มีสมาชิกทั้งหมด34คน

## โครงการกระทิง

ปัจจุบันมีโครงการกระทิงน้ำหนักประมาณ 960 กิโลกรัม ที่เสียชีวิตจากการถูกนายพรานยิงเมื่อ พ.ศ.2542 ที่ด.พญาเย็น อ.ปากช่อง ที่รับมอบมาจากอุทยานแห่งชาติเขาใหญ่เพื่อนำมาศึกษาโครงสร้าง



## ตำนานกระทิง The bull legend

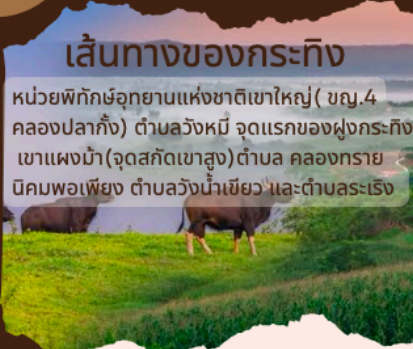


## หน้าที่ของชมรม

- เพื่อป้องกันสัตว์ป่าและป้องกันไฟไหม้ป่า
- ใน พ.ศ.2545 มีการหารายได้เสริมจากการชมกระทิง เดินป่าสำรวจเส้นทางธรรมชาติในอุทยานแห่งชาติเขาใหญ่4 มีกิจกรรมดูนก ส่องสัตว์ และกิจกรรมกางเต็นท์ เพื่อนำรายได้มาทำโป่งเทียมให้กระทิงและช้าง อุปกรณ์ที่ใช้ในการทำโป่งเทียมได้แก่ เกสโซ แคลเซียม และอุปกรณ์ชุดต่างๆ

## เส้นทางของกระทิง

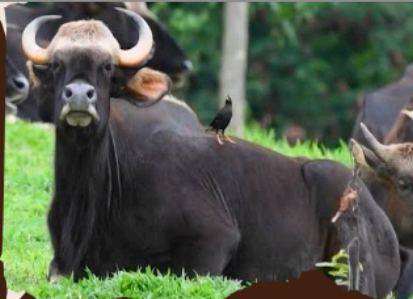
หน่วยพิทักษ์อุทยานแห่งชาติเขาใหญ่( ขย.4 คลองปลาเก้ง) ตำบลวังหมี่ จุดแรกของฝูงกระทิงเขาแผงม้า(จุดสกัดเขาสูง)ตำบล คลองกรายนิคมพอเพียง ตำบลวังน้ำเขียว และตำบลระเริง



## ตำนานกระทิง

### ลักษณะของกระทิง

มีขนยาว ตัวสีดำหรือดำแกมน้ำตาล เว้นแต่ที่ตรงหน้าผากและครึ่งล่างของขาทั้ง 4 เป็นสีขาวเทา ๆ หรือเหลืองอย่างสีทอง เรียกว่า "หน้าไฟ" ขาทั้ง 4 ข้างตั้งแต่เหนือเข่าลงไปถึงกับเท้ามีสีขาวเทาหรือเหลืองทอง ทำให้มองดูเหมือนสวมถุงเท้า สีขนของกระทิงบริเวณหน้าผากและถุงเท้าเกิดจากคราบน้ำมันในเหงื่อซึ่งเป็นลักษณะเฉพาะของสัตว์ชนิดนี้ คอสั้น และมีพับ (เหนียงคอ) ห้อยยาวลงมาจากใต้คอ เขามีสีเขี้ยวเข็บ ปลายเขามีสีสดบริเวณโคน



### พฤติกรรมของกระทิง

มีพฤติกรรมอาศัยอยู่รวมกันเป็นฝูง โดยฝูงหนึ่งมีสมาชิกตั้งแต่ 2-60 ตัว สมาชิกในฝูงประกอบด้วยตัวเมียและลูก ซึ่งโดยปกติแล้วกระทิงจะอาศัยหากินอยู่ในพื้นที่สูง หรือหากินร่วมกับสัตว์กินพืชชนิดอื่น ตัวผู้มักอาศัยอยู่ตามลำพังแต่จะเข้าไปอยู่รวมฝูงเมื่อถึงฤดูผสมพันธุ์ กระทิงออกหากินตอนเช้า กินหญ้าและใบไม้ ชอบกินหญ้าอ่อนมากกว่าหญ้าแก่ ตกบ่ายจะพักผ่อนและเคี้ยวเอื้อง ถึงตอนเย็นค่อยออกหากินอีกครั้งจนถึงค่ำแล้วก็พากันเข้าป่าทึบเพื่อพักผ่อนและหลับโดยบางตัวจะนอนหลับท่ายืนหรือนอนราบกับพื้น มักหากินอยู่ไม่ไกลจากแหล่งน้ำมากนักเนื่องจากอดน้ำไม่เก่ง



### อาหาร

กระทิงชอบกินดินโป่ง หญ้า หน่อไม้ ใบไม้อ่อน และผลไม้ป่าบางชนิดเป็นอาหาร

### ถิ่นอาศัย

พบในทวีปเอเชียแถบประเทศอินเดีย พม่า จีน ไต้หวัน มาเลเซียและไทย ในป่าเมืองไทยสามารถจำแนกได้ 2 สายพันธุ์ย่อย คือ Bos gaurus readei เป็นสายพันธุ์ที่พบนทางป่าภาคตะวันตกเฉียงเหนือ ภาคเหนือและอีสาน อีกสายพันธุ์หนึ่งคือ Bos gaurus hubbachi พบนทางภาคใต้และเทือกเขาตะนาวศรี

### อายุเฉลี่ย

มีอายุยืน 25-30 ปี

### สถานภาพปัจจุบัน

สิ่งมีชีวิตที่ถูคุกคามเกือบอยู่ในข่ายใกล้การสูญพันธุ์ (Vulnerable species)



## นวดผ่อนคลาย ด้วยสมุนไพรอินทรีย์ ท่ามกลางธรรมชาติและชุมชนอันบริสุทธิ์

### สิ่งที่คุณจะได้รับและสัมผัส

- ✓ ได้ร่วมกิจกรรมการทำลูกประคบสมุนไพรและนวดผ่อนคลายด้วยสมุนไพรอินทรีย์
- ✓ ได้รับความรู้และสรรพคุณของสมุนไพรแต่ละชนิดมากขึ้น
- ✓ ได้สัมผัสและอยู่กับบรรยากาศธรรมชาติ

เบอร์โทรติดต่อกลุ่มวิสาหกิจชุมชนสมุนไพรชีวิตตามแนวพระราชดำริเศรษฐกิจพอเพียง บ้านคลองปลาทั้ง  
086-0540194 ลุงจิตร