



รายงานผลการดำเนินการโครงการยกระดับผลิตภัณ์ของที่ระลึกสถาปัตยกรรมไทย
ย่อส่วน เพื่อการค้าด้วยภูมิปัญญาพื้นถิ่นไทยชาวบ้านด่านเกวียน ตำบลด่านเกวียน
อำเภอโชคชัย จังหวัดนครราชสีมา ด้วยผลิตภัณ์ชุมชน
ประจำปีงบประมาณ พ.ศ. 2566



ผู้รับผิดชอบ นายปริญญา เชิดเกียรติพล
ผู้ร่วมดำเนินโครงการ ผู้ช่วยศาสตราจารย์ ดร.อ่อนลณี กมลอินทร์
ผู้ช่วยศาสตราจารย์ เกรียงไกร ดวงขจร
ผู้ช่วยศาสตราจารย์ ณิชวรัตน์ ขจัดภัย
นายธัช แววมิมพลีสกุล

คำนำ

โครงการยกระดับผลิตภัณฑ์ของที่ระลึกสถาปัตยกรรมไทยย้อยส่วน เพื่อการค้าด้วยภูมิปัญญาพื้นถิ่นไทย ชาวบ้านด่านเกวียน จัดทำขึ้นเพื่อสร้างมูลค่าเพิ่มจากภูมิปัญญาชาวบ้าน และทรัพยากรธรรมชาติในท้องถิ่นโดย พัฒนาศักยภาพของช่างฝีมือที่มีทักษะเครื่องปั้นดินเผาที่สืบทอดมายาวนาน โครงการนี้จึงมีวัตถุประสงค์เพื่อ การส่งเสริมเชิดชูให้เกิดชื่อเสียงความนิยมทั้งงานปั้น งานเผา และผลิตภัณฑ์ของที่ระลึกดินเผาสถาปัตยกรรม ไทยย้อยส่วนของชาวบ้านด่านเกวียน จากแผนงานยุทธศาสตร์ปีงบประมาณ พ.ศ.66 มหาวิทยาลัยราชภัฏ นครราชสีมา นั้น จึงเป็นโครงการเพื่อสร้างมูลค่าและเพิ่มทักษะโอกาสสร้างผลิตภัณฑ์ใหม่ที่ใช้วัสดุท้องถิ่นด้วย ดินด่านเกวียน ดำเนินโครงการอย่างเป็นระบบมีส่วนร่วมกับชาวบ้าน เพื่อร่วมพัฒนาให้เกิดผลิตภัณฑ์ที่ประยุกต์ สู่งานสถาปัตยกรรมไทย ส่งเสริมการท่องเที่ยวได้ ส่งผลให้เกิดนวัตกรรมการเรียนรู้ในการปรับตัวของชุมชนวิถี ใหม่ ผ่านการร่วมดำเนินโครงการและนำไปเผยแพร่ในชุมชนท้องถิ่น

ขอขอบคุณชาวบ้านกลุ่มเครื่องปั้นดินเผาให้ความร่วมมือในการดำเนินโครงการบรรลุตามวัตถุประสงค์ และเป้าหมายครบถ้วนทุกประการ ส่งผลให้เกิดเครือข่ายความร่วมมือในการพัฒนาท้องถิ่นแบบมีส่วนร่วมและ เสริมสร้างมูลค่าเพิ่มให้กับภูมิปัญญาท้องถิ่นเครื่องปั้นดินเผา ตำบลด่านเกวียน อำเภอโชคชัย จังหวัด นครราชสีมา รวมทั้งเกิดการสร้างสรรค์นวัตกรรมเพื่อสร้างมูลค่าเพิ่มจากภูมิปัญญาและทรัพยากรในท้องถิ่น ตอบโจทย์ในการนำไปใช้เพื่อการปรับตัวของชุมชนวิถีใหม่ในปัจจุบัน



(ปริญญา เขิตเกียรติพล)

เดือนสิงหาคม พ.ศ. 2566

บทที่ 1

บทนำ

1.1 ชื่อโครงการ

โครงการยกระดับผลิตภัณฑ์ของที่ระลึกสถาปัตยกรรมไทยย้อยส่วน เพื่อการค้าด้วยภูมิปัญญาพื้นถิ่นไทย ชาวบ้านด่านเกวียน ตำบลด่านเกวียน อำเภอโชคชัย จังหวัดนครราชสีมา ด้วยผลิตภัณฑ์ชุมชน

1.2 งบประมาณ

50,000

1.3 หน่วยงานรับผิดชอบ

ผู้รับผิดชอบ นายปริญญา เชิดเกียรติพล

ผู้ช่วยศาสตราจารย์ ดร.อ่อนลณี กมลอินทร์

ผู้ช่วยศาสตราจารย์ เกียรติกร ดวงจร

ผู้ช่วยศาสตราจารย์ ณิชวรัตน์ ขจัดภัย

นายธนัช แวฉิมพลีสกุล

เบอร์โทรศัพท์ 0896265402

อีเมล 1976parinya@gmail.com

1.4 โปรดระบุความเชื่อมโยงกับแผนในระดับต่างๆ

1.4.1 แผนยุทธศาสตร์และแผนมหาวิทยาลัยราชภัฏนครราชสีมา (พ.ศ. 2566-2570) ยุทธศาสตร์ที่ 4 การส่งเสริมยกระดับเศรษฐกิจ สังคม ศิลปวัฒนธรรม และสิ่งแวดล้อมของ ท้องถิ่น เพื่อสร้างความเข้มแข็งให้กับชุมชน

1.4.2 แผนยุทธศาสตร์มหาวิทยาลัยราชภัฏเพื่อการพัฒนาท้องถิ่น ระยะ 20 ปี (พ.ศ. 2560-2579) ยุทธศาสตร์ที่ 1 การพัฒนาท้องถิ่น

1.4.3 เป้าหมายการพัฒนา : ด้านเศรษฐกิจ กลุ่มโครงการยกระดับมาตรฐานผลิตภัณฑ์ชุมชน University as a Marketplace และโครงการ ส่งเสริมและพัฒนานวัตกรรมชุมชนตามแนวทางเศรษฐกิจ BCG โดยจัดอยู่ในประเภทโครงการยกระดับมาตรฐาน ผลิตภัณฑ์ชุมชน

1.5 หลักการและเหตุผล

เนื่องจากผู้วิจัยได้ลงพื้นที่สำรวจในวันที่ 13 ธันวาคม พ.ศ. 2565 เพื่อรับฟังประเด็นปัญหาพร้อมกับชาวบ้าน ตำบลด่านเกวียน อำเภอโชคชัย จังหวัดนครราชสีมา ในโครงการอบรมเชิงปฏิบัติการ (Focus Group) ภายใต้การดำเนินโครงการพัฒนาและสร้างระบบบริการวิชาการให้มีความต่อเนื่องและดียิ่งขึ้น คณะเทคโนโลยี

อุตสาหกรรมนั้น ผู้วิจัยจึงเกิดแนวคิดส่งเสริมวิถีชีวิตชุมชนด้านเกี่ยว ในด้านภูมิปัญญาพื้นถิ่นสามารถเปิดโอกาสสร้างรายได้จากทักษะที่มีได้ เพื่อลดเวลาการผลิตในขั้นตอนการเผา ที่ต้องรอให้มีเครื่องปั้นเต็มเตาเผา ซึ่งใช้เวลาหนึ่งเดือนถึงสองเดือน ต่อมาต้องใช้เวลาเผาอย่างน้อย 3-7 วัน ต่อเนื่องทั้งกลางวันกลางคืน ชิ้นงานที่ได้มากลับมีราคาถูกลง และขายออกยาก ผู้วิจัยจึงมีแนวคิดลดเวลาและลดการใช้พลังงาน โดยการผลิตซ้ำด้วยแบบหล่อแม่พิมพ์จากต้นแบบงานปั้นด้วยฝีมือชาวบ้าน โดยหล่อผลิตภัณฑ์จากวัสดุท้องถิ่นด้วยน้ำดินเหนียว และวัสดุทางเลือก เพื่อลดเวลาทั้งการปั้นและลดขั้นตอนการเผาประหยัดพลังงานและเวลาการเผา จึงเกิดเป็นยกระดับผลิตภัณฑ์ของที่ระลึกสถาปัตยกรรมไทยย่อส่วน เพื่อการค้าด้วยภูมิปัญญาพื้นถิ่นไทยชาวบ้านด้านเกี่ยว ตำบลด้านเกี่ยว อำเภอโชคชัย จังหวัดนครราชสีมา ด้วยผลิตภัณฑ์ชุมชน โดยมีกลุ่มชาวบ้านด้านเกี่ยวร่วมเป็นส่วนสำคัญของโครงการ ยกระดับผลิตภัณฑ์เครื่องปั้นดินเผาให้มีมูลค่าที่สูงขึ้น เหมาะสม ซึ่งคณะกรรมการหลักที่เป็นวิถีชีวิตเดิมที่สำคัญได้ โดยใช้รูปแบบสถาปัตยกรรมไทยที่สำคัญของโคราช เช่น เจดีย์วัดพระนารายณ์, โบสถ์วัดศาลาลอย, ประสาทหินพิมาย, ประตูเมืองพลแสน และ มหาวิหารสมเด็จพระพุฒาจารย์ ประยุทธิ์ย่อส่วน ให้เป็นของที่ระลึก โดยสามารถจำหน่ายตามสถานที่จริงจากนักท่องเที่ยวทั้งในประเทศและต่างประเทศได้

ดังนั้นโครงการยกระดับผลิตภัณฑ์ของที่ระลึกสถาปัตยกรรมไทยย่อส่วน เพื่อการค้าด้วยภูมิปัญญาพื้นถิ่นไทยชาวบ้านด้านเกี่ยว ตำบลด้านเกี่ยว อำเภอโชคชัย จังหวัดนครราชสีมา ด้วยผลิตภัณฑ์ชุมชนมีประโยชน์หลายด้านเป็นรูปแบบโครงการเชิงสร้างสรรค์เพื่อสร้างผลิตภัณฑ์รูปแบบใหม่ที่น่าสนใจ ส่งเสริมการสร้างรายได้แก่ประชาชนรากหญ้า, ชุมชนเข้มแข็ง, ส่งเสริมการอนุรักษ์ศิลปวัฒนธรรมไทย และเป็นแนวทางรักษาสิ่งแวดล้อมจากการลดการใช้พลังงาน ส่งเสริมคุณภาพชีวิตอนุรักษ์วิถีชีวิตภูมิปัญญาพื้นถิ่น ปรับตัวเหมาะสมพอเพียงกับสังคมปัจจุบันได้

1.6 วัตถุประสงค์ของโครงการ

1.6.1 เพื่อสร้างกระบวนการผลิตของที่ระลึกสถาปัตยกรรมไทยจำลองแบบย่อส่วนด้วยภูมิปัญญาพื้นถิ่นด้านเกี่ยว

1.6.2 เพื่อทดลองการสร้างต้นแบบหุ่นจำลองสถาปัตยกรรมไทยจำลองแบบย่อส่วน

1.6.3 เพื่อให้กลุ่มเครื่องปั้นดินเผาสามารถนำกระบวนการสร้างของที่ระลึกสถาปัตยกรรมไทยจำลองแบบย่อส่วนดำเนินการผลิตเพื่อการค้า สร้างโอกาสการค้าเพิ่มรายได้ให้แก่คนในชุมชนได้

1.7 เป้าหมายของตัวชี้วัดความสำเร็จ

1.7.1 เชิงปริมาณ

1) รูปแบบผลิตภัณฑ์สินค้าที่ระลึกสถาปัตยกรรมไทยย่อส่วน จากอัตลักษณ์แหล่งท่องเที่ยว วัดศาลาลอย อำเภอเมือง จังหวัดนครราชสีมา จำนวน 1 แบบ

2) ผู้ประกอบการ จำนวน 1 ผู้ประกอบการ

3) บุคลากรอาจารย์ เจ้าหน้าที่ และนักศึกษาคณะเทคโนโลยีอุตสาหกรรม มหาวิทยาลัยราชภัฏ นครราชสีมา เข้าร่วมโครงการ จำนวน 18 คน

4) บูรณาการการเรียนการสอนร่วมกับโครงการฯ ทั้งหมด 3 วิชา ได้แก่ 1) วิชาคอมพิวเตอร์เพื่อการออกแบบอุตสาหกรรม, 2) วิชาการก่อสร้างอาคาร, 3) วิชาสถาปัตยกรรมภายในเบื้องต้น

1.7.2 เชิงคุณภาพ

1) ผู้ผลิตและผู้ประกอบการได้ผลิตผลิตภัณฑ์ชุมชนที่สามารถเชื่อมโยงกับภูมิปัญญาเข้ากับอัตลักษณ์ แหล่งท่องเที่ยวต่างๆในจังหวัดนครราชสีมาเกื้อหนุนส่งต่อและสร้างรายได้ให้กับชุมชนและแหล่งท่องเที่ยวได้อย่างยั่งยืน

2). ผู้ผลิตและผู้ประกอบการมีรายได้เพิ่มขึ้น

1.8 กลุ่มเป้าหมายที่ได้รับประโยชน์

1) ผู้ประกอบการ จำนวน 1 ผู้ประกอบการ

2) บุคลากรอาจารย์ เจ้าหน้าที่ และนักศึกษาคณะเทคโนโลยีอุตสาหกรรม มหาวิทยาลัยราชภัฏ นครราชสีมา เข้าร่วมโครงการ จำนวน 18 คน

1.9 พื้นที่ดำเนินการ

กลุ่มวิสาหกิจชุมชนด้านเกวียน ตำบลด่านเกวียน อำเภอโชคชัย จังหวัดนครราชสีมา
วัดศาลาลอย ตำบลในเมือง อำเภอเมือง จังหวัดนครราชสีมา

1.10 ผลประโยชน์ที่คาดว่าจะได้รับ (Impact)

1) ผลิตภัณฑ์ชุมชนที่สามารถเชื่อมโยงกับภูมิปัญญาแต่ละชุมชนเข้ากับอัตลักษณ์แหล่งท่องเที่ยวต่างๆใน จังหวัดนครราชสีมา

2) รูปแบบผลิตภัณฑ์สินค้าที่ระลึกเครื่องปั้นดินเผาด่านเกวียน ได้พัฒนาจากอัตลักษณ์แหล่งท่องเที่ยววัดศาลาลอย ของจังหวัดนครราชสีมา

บทที่ 2
รายละเอียดการดำเนินงาน

2.1 กิจกรรมที่ดำเนินการ

ลำดับที่	กิจกรรมที่ดำเนินการแล้ว	กิจกรรมที่จะดำเนินการในขั้นต่อไป
1	<ul style="list-style-type: none"> - การอธิบายโครงการ / เป้าหมาย / แนวทางการดำเนินการ และเชิญผู้ประกอบการเข้าร่วมโครงการ - อธิบายแนวทางการออกแบบผลิตภัณฑ์ที่สามารถผลิตด้วย ทักษะฝีมือของชาวบ้านด้านเกวียนได้ - การเลือกแบบ ออกแบบ และพัฒนาแบบเป็นต้นแบบ - ดำเนินการสร้างต้นแบบ - การจัดจำหน่าย 	<ul style="list-style-type: none"> - ทำแม่พิมพ์จากต้นแบบ - สามารถหล่อแบบตัวอย่าง - เผยแพร่กระบวนการผลิตของที่ระลึกแก่ชาวบ้านด้านเกวียน

2.1.1 วิธีการดำเนินงาน

1) กิจกรรม 1

จากการเข้าร่วมโครงการลงสำรวจพื้นที่ด้านเกวียนร่วมกับกลุ่มชาวบ้านด้านเกวียนของคณะเทคโนโลยีอุตสาหกรรม จึงได้มีโอกาสได้แลกเปลี่ยนความคิดและรู้จักผู้ประกอบการที่สนใจแนวทางโครงการยกระดับผลิตภัณฑ์ของที่ระลึกสถาปัตยกรรมไทยย่อส่วน จึงได้อธิบายโครงการถึงเป้าหมาย แนวทางการดำเนินการ และเชิญเข้าร่วมโครงการแก่ผู้ประกอบการที่สนใจ ต่อมาได้มีร่วมปรึกษา เสนอแนะ และแลกเปลี่ยนแนวทางการทำงานโครงการ เพื่อให้เป็นผลิตภัณฑ์ของที่ระลึกพื้นถิ่นจากทักษะฝีมือ และมีความเป็นโคราชจึงได้เลือกแบบเป็นอุโบสถวันศาลาลอย ซึ่งมีความเห็นตรงกันในการเลือกสถาปัตยกรรมพื้นถิ่นเป็นอุโบสถวันศาลาลอย เพื่อเป็นต้นแบบดำเนินโครงการยกระดับผลิตภัณฑ์ของที่ระลึกสถาปัตยกรรมไทยย่อส่วนเพื่อการค้าด้วยภูมิปัญญาพื้นถิ่นไทยชาวบ้านด้านเกวียน ตำบลด้านเกวียน อำเภอโชคชัย จังหวัดนครราชสีมา ด้วยผลิตภัณฑ์ชุมชน



รูปที่ 1 ภาพ รวมปรึกษาหารือทางวิชาชีพพร้อมกับชาวบ้าน ชุมชนด้านเกรียน



รูปที่ 2 ร่วมปรึกษา เสนอแนะ และแลกเปลี่ยนแนวทางการทำงานโครงการฯ และเชิญเข้าร่วมโครงการแก่ผู้ประกอบการที่สนใจโครงการฯ



รูปที่ 3 การเลือกสถาปัตยกรรมพื้นถิ่นเป็นอุโบสถวันศาลาลอย เพื่อเป็นต้นแบบดำเนินโครงการยกระดับผลิตภัณฑ์ของที่ระลึกสถาปัตยกรรมไทยย่อส่วน

2) กิจกรรมที่ 2

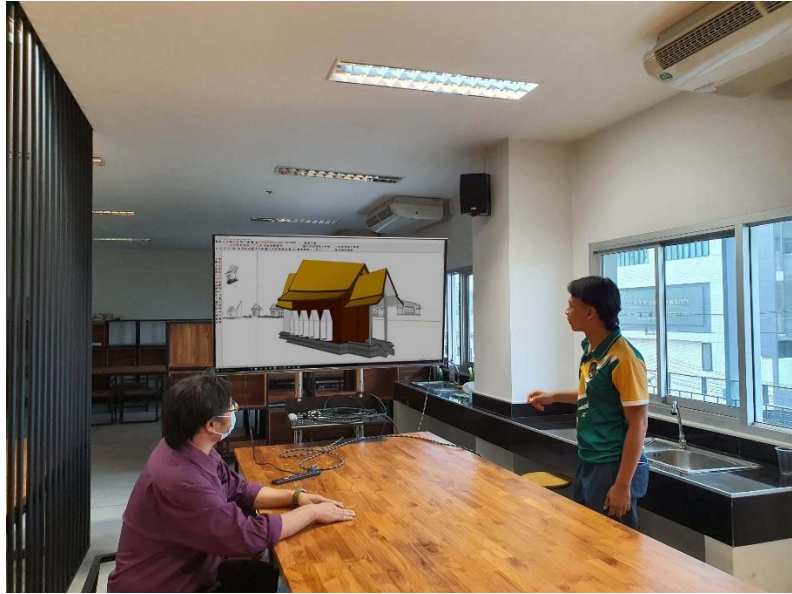
จากที่ได้มีการสรุปและเลือกต้นแบบเพื่อเป็นต้นแบบดำเนินโครงการยกระดับผลิตภัณฑ์ของที่ระลึกสถาปัตยกรรมไทยย่อส่วน เป็นอุโบสถ วัดศาลาลอย นั้น จึงได้เริ่มทำแบบ และพัฒนาแบบโดยการบูรณาการกับการเรียนการสอนในวิชาคอมพิวเตอร์ในงานออกแบบ และวิชาการก่อสร้างอาคาร 3 ซึ่งในระหว่างการสร้างแบบเพื่อการผลิตของที่ระลึกเป็นอุโบสถ วัดศาลาลอย นั้น พบปัญหาหลายอย่างได้แก่ รูปแบบที่เลือกมีรูปทรงที่มีการบิดรูปโดยเฉพาะส่วนหลังคา จึงเกิดการปรับแก้แบบหลายรอบ ประกอบกับความไม่ชำนาญของนักศึกษาที่มีลักษณะเพิ่งเรียนแต่งงานที่มอบหมาย มีรายละเอียด และแบบมีการประยุกต์รูปทรงในระดับยาก จึงต้องมีการปรับแก้ทำใหม่หลายครั้ง ในทั้งสองวิชาที่ได้บูรณาการการเรียนการสอน โดยอาจารย์ผู้สอนและนักศึกษาจึงได้ประโยชน์ในการพัฒนาฝีมือในการทำงานแบบสถาปัตยกรรม และแบบผลิตภัณฑ์ ซึ่งในขั้นตอนการทำแบบภาพรวมได้ทำแบบในส่วน อุโบสถ วัดศาลาลอยสำเร็จแล้ว โดยขั้นตอนต่อไปจึงเป็นการพัฒนาแบบให้เป็นส่วนๆ เพื่อสามารถผลิตให้เป็นแม่แบบหล่อได้



รูปที่ 4 รูปอาคารอุโบสถ วัดศาลาลอย ต้นแบบที่ได้เป็นแบบในการดำเนินโครงการฯ



รูปที่ 5 แสดงการพัฒนาแบบ 3 มิติ อุโบสถ วัดศาลาลอยจากการบูรณาการเรียนการสอนในวิชาการก่อสร้างอาคาร 3



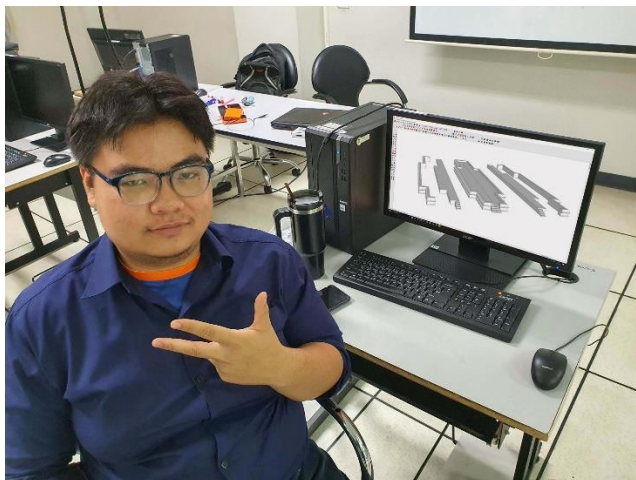
รูปที่ 6 แสดงการพัฒนาแบบ 3 มิติ อุโบสถ วัดศาลาลอยจากการบูรณาการเรียนการสอนในวิชาการก่อสร้าง
อาคาร 3

3) กิจกรรม 3

ดำเนินการพัฒนาแบบ 3 มิติ อุโบสถ วัดศาลาลอย แยกชิ้น ออกเป็นชิ้นส่วน เพื่อเตรียมทำเป็นแม่แบบเพื่อการหล่อ โดยการบูรณาการร่วมกับการเรียนการสอนส่งต่อ จากนักศึกษาวิชาการก่อสร้างอาคาร 3 สู่วิชาคอมพิวเตอร์เพื่อการออกแบบ โดยมีเนื้องานที่อยู่ในขั้นตอนพัฒนาแบบชิ้นส่วน ได้แก่ ส่วนหลังคา 3 ตอน ส่วนอาคาร 3 ส่วน ส่วนฐานอาคาร ส่วนรายละเอียด ต่างๆ ได้แก่ หน้าต่าง , ซุ้มทางเข้า เป็นต้น



รูปที่ 7 แสดงตัวอย่างการพัฒนาแบบ 3 มิติ แบบแยกชิ้นส่วนของอุโบสถ วัดศาลาลอยส่วนหลังคา จากการบูรณาการเรียนการสอนวิชาคอมพิวเตอร์เพื่อการออกแบบ



รูปที่ 8 แสดงตัวอย่างการพัฒนาแบบ 3 มิติ แบบแยกชิ้นส่วน ส่วนฐานอาคารของอุโบสถ วัดศาลาลอย จาก
การบูรณาการเรียนการสอนวิชาคอมพิวเตอร์เพื่อการออกแบบ



รูปที่ 9 แสดงตัวอย่างการพัฒนาแบบ 3 มิติ แบบแยกชิ้นส่วน ส่วนซุ้มประตูทางเข้าของอุโบสถ วัดศาลาลอย
จากการบูรณาการเรียนการสอนวิชาคอมพิวเตอร์เพื่อการออกแบบ

4) กิจกรรมที่ 4

ดำเนินการในกระบวนการทำหุ่นจำลองต้นแบบ โดยส่งมอบแบบให้ผู้ประกอบการดำเนินการทำหุ่น
ต้นแบบผลิตภัณฑ์ต่อไป จากความต้องการของผู้ประกอบการ มีแนวคิดต้องการให้แบบมีความง่ายต่อการผลิต
เบื้องต้นผู้ประกอบการจึงต้องการให้แก้ไขแบบ เพื่อให้ง่ายต่อการผลิตและเพิ่มความน่าสนใจ จึงนำแบบ
ปรับแก้ เพื่อนำส่งให้ผู้ประกอบการในครั้งต่อไป



รูปที่ 10 ได้ดำเนินส่งมอบแบบให้ผู้ประกอบเพื่อพัฒนาการผลิตหุ่นจำลองสถาปัตยกรรมไทยย่อส่วน

5) กิจกรรมที่ 5

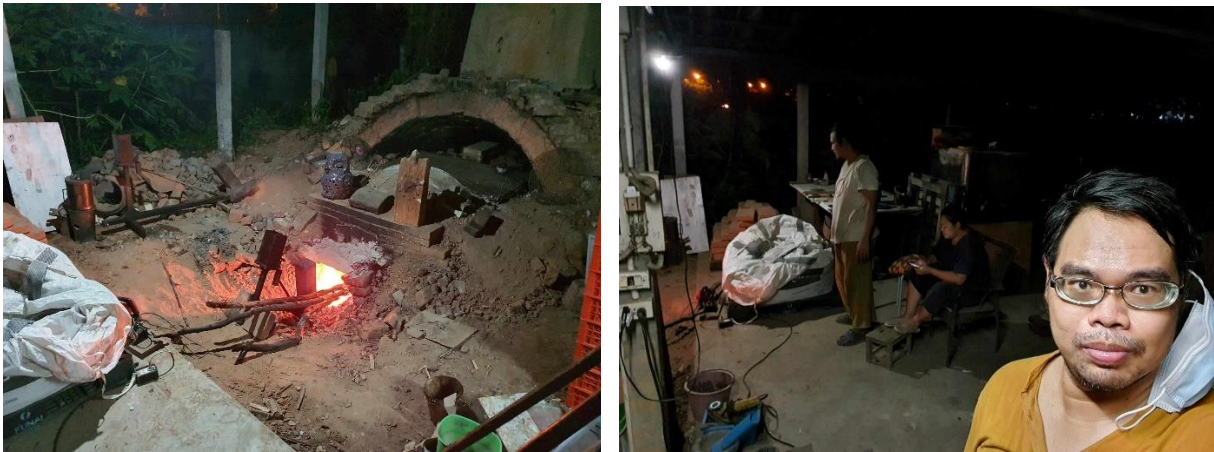
จากการทำงานร่วมกันพัฒนาแบบเพื่อให้สามารถปั้นหุ่นจำลองต้นแบบได้จริงนั้น โดยคุณ ฐานันดร ศรีเพ็ญ เป็นผู้ดำเนินการปั้นแบบขึ้นรูปด้วยดินเหนียว ซึ่งเป็นกระบวนการทำงานร่วมกับกลุ่มอาชีพเครื่องปั้นดินเผาตำบลเกวียน ตามวัตถุประสงค์โครงการที่มีการร่วมมือกับกลุ่มวิชาชีพ เมื่อปั้นหุ่นจำลองสำเร็จแล้วจึงดำเนินการเผา เพื่อให้หุ่นต้นแบบแข็งตัว เพื่อเตรียมทำบล็อกหล่อโดยนำดินเหนียวต่อไป



ภาพที่ 11 ช่างปั้นคุณ ฐานันดร ศรีเพ็ญ ได้ดำเนินการปั้นแบบโบสถ์วันศาลาลอย



ภาพที่ 12 แสดงผลิตภัณฑ์ต้นแบบ วัดศาลาลอย ปั้นด้วยดินเหนียว



ภาพที่ 13 แสดงการเผาหุ่นต้นแบบดินเหนียว เพื่อเตรียมทำบล็อกหล่อน้ำดินเหนียวต่อไป

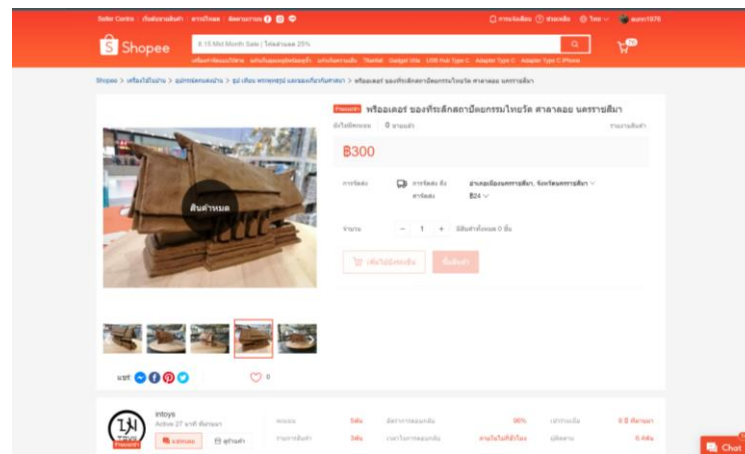
6) กิจกรรมที่ 6

ดำเนินเตรียมการจำหน่ายผลิตภัณฑ์ เนื่องจากขั้นตอนการเผาทำต้นแบบผลิตภัณฑ์และทำบล็อกหล่อน้ำดินเหนียว ต้องใช้เวลาดำเนินการสามถึงสี่สัปดาห์นั้น จึงได้ดำเนินการเตรียมการจำหน่ายผลิตภัณฑ์ไปพร้อมกัน โดยได้เตรียมการจำหน่ายไว้สองช่องทางดังนี้ 1). ร้านค้าในวัดศาลาลอย 2). การขายผ่านร้านค้าออนไลน์

ในแอปพลิเคชัน ซ้อปบี้ โดยร้านค้าได้ส่งจองผลิตภัณฑ์ เพื่อนำมาโชว์ขายหน้าร้านจำนวน 2 ชิ้น และมีการสั่งจองผ่านร้านค้าใน แอปพลิเคชัน ซ้อปบี้ เป็นจำนวน 1 ชิ้น



ภาพที่14 ร้านค้าที่อู่ตั้งอยู่ในบริเวณวัดศาลาลอยได้ส่งจองผลิตภัณฑ์เพื่อขาย



ภาพที่15 ภาพแสดงการสั่งจองสินค้าล่วงหน้าผ่านทางออนไลน์แอปพลิเคชันซ้อปบี้

2.2 ผลผลิตจากการดำเนินโครงการ (Output)

ตัวชี้วัด	คำเป้าหมาย	ผลการดำเนินงาน
1)ผลิตภัณฑ์หินทรายที่ได้รับการพัฒนา	ผลิตภัณฑ์ เครื่องปั้นดินเผา ต้นแบบผลิตภัณฑ์	ต้นแบบของที่ระลึก 1 ผลิตภัณฑ์
2)ผู้ประกอบการได้รับการพัฒนา	ผู้ประกอบการได้รับการ พัฒนา	ได้รับการพัฒนา และ กำลังดำเนินการ
3)ผลิตภัณฑ์ที่ระลึกอัตลักษณ์ วัด ศาลาลอย	ผลิตภัณฑ์ของระลึก สถาปัตยกรรมไทย 1 รูปแบบ	อยู่ในขั้นตอนทำ บล็อกหล่อน้ำดิน เหนียวเพื่อทำซ้่า

2.3 ผลลัพธ์จากการดำเนินโครงการ (Outcome)

ตัวชี้วัด	คำเป้าหมาย	ผลการดำเนินงาน
1)ได้ต้นแบบผลิตภัณฑ์ดินเผาที่ได้รับการ พัฒนา	ผลิตภัณฑ์เครื่องปั้นดินเผา ต้นแบบ 1 ผลิตภัณฑ์	ต้นแบบของที่ระลึก 1 ผลิตภัณฑ์
2) ผู้ผลิตและผู้ประกอบการมีรายได้เพิ่มขึ้น	ไม่น้อยกว่า ร้อยละ 10	ผู้ประกอบการ สามารถ ผลิตสินค้า รายได้เพิ่มขึ้น
3) สินค้าที่ระลึกอัตลักษณ์ วัดศาลาลอย	ผลิตภัณฑ์ของระลึก สถาปัตยกรรมไทย 1 รูปแบบ	ผู้ประกอบการ/ร้านค้า/ ได้รับสินค้าเพื่อค้าขาย

2.5 ผลลัพธ์ตามตัวชี้วัดกรอบการดำเนินงาน TOR

ตัวชี้วัด	คำเป้าหมาย	ผลการดำเนินงาน
1) สินค้าที่ระลึกอัตลักษณ์ วัดศาลาลอย	จำนวน 1 รูปแบบ	รูปแบบสินค้า

2) ผู้ประกอบการและผู้ผลิตได้รับการพัฒนา	จำนวน 1 ผู้ประกอบการ	ผู้ประกอบการ และผู้ผลิตได้รับการพัฒนา จำนวน 3 คน
3) การบูรณาการการเรียนการสอน	นักศึกษาจำนวน 8 คน	นักศึกษาได้รับการพัฒนา จำนวน 8 คน

2.5 หน่วยงาน/เครือข่ายที่ร่วมดำเนินโครงการ

กลุ่มชาวบ้านเครื่องปั้นดินเผาด่านเกวียน ตำบลด่านเกวียน อำเภอโชคชัย จังหวัดนครราชสีมา จำนวน 1 ผู้ประกอบการ

2.6 จำนวนองค์ความรู้/ ชุดความรู้ที่นำไปใช้ในการพัฒนาท้องถิ่น

- 1.การสร้างสินค้าที่ระลึกจากอัตลักษณ์แหล่งท่องเที่ยว
- 2.การสร้างงานแบบ 3 มิติ งานสถาปัตยกรรมไทยย่อส่วนจาก วัดศาลาลอย
- 3.การสร้างผลิตภัณฑ์ต้นแบบดินเผางานสถาปัตยกรรมไทยย่อส่วน วัดศาลาลอย
- 4.การทำแม่พิมพ์ยางพาราและบล็อกปูนปลาสเตอร์
- 5.การหล่อผลิตภัณฑ์สถาปัตยกรรมไทยย่อส่วน ด้วยน้ำดินเหนียว

2.7 จำนวนรายวิชาที่มีการบูรณาการพันธกิจสัมพันธ์เพื่อพัฒนาท้องถิ่น (ระบุว่าได้มีการบูรณา การกับการเรียน การสอนที่รายวิชา)

มีการบูรณาการกับการเรียน การสอน 3 วิชา ได้แก่ 1) วิชาคอมพิวเตอร์เพื่อการออกแบบอุตสาหกรรม, 2) วิชาการก่อสร้างอาคาร, 3) วิชาสถาปัตยกรรมภายในเบื้องต้น

บทที่ 3 สรุปผลการดำเนินงาน

3.1 สรุปผล

เชิงปริมาณ

- 1) รูปแบบผลิตภัณฑ์สินค้าที่ระลึกสถาปัตยกรรมไทยย่อส่วน จากอัตลักษณ์แหล่งท่องเที่ยว วัดศาลาลอย อำเภอเมือง จังหวัดนครราชสีมา จำนวน 1 แบบ
- 2) ผู้ประกอบการ จำนวน 1 ผู้ประกอบการ
- 3) บุคลากรอาจารย์ เจ้าหน้าที่ และนักศึกษาคณะเทคโนโลยีอุตสาหกรรม มหาวิทยาลัยราชภัฏนครราชสีมา เข้าร่วมโครงการ จำนวน 18 คน
- 4) บูรณาการการเรียนการสอนร่วมกับโครงการฯ ทั้งหมด 3 วิชา ได้แก่ 1) วิชาคอมพิวเตอร์เพื่อการออกแบบอุตสาหกรรม, 2) วิชาการก่อสร้างอาคาร, 3) วิชาสถาปัตยกรรมภายในเบื้องต้น

เชิงคุณภาพ

- 1) ผู้ผลิตและผู้ประกอบการได้ผลิตภัณฑ์ชุมชนที่สามารถเชื่อมโยงกับภูมิปัญญาเข้ากับอัตลักษณ์แหล่งท่องเที่ยวต่างๆในจังหวัดนครราชสีมาเกื้อหนุนส่งต่อและสร้างรายได้ให้กับชุมชนและแหล่งท่องเที่ยวได้อย่างยั่งยืน
- 2) ผู้ผลิตและผู้ประกอบการมีรายได้เพิ่มขึ้น

สรุปในภาพรวมของการดำเนินโครงการ

โครงการยกระดับผลิตภัณฑ์ของที่ระลึกสถาปัตยกรรมไทยย่อส่วน เพื่อการค้าด้วยภูมิปัญญาพื้นถิ่นไทยชาวบ้านด้านเกวียน จัดทำขึ้นเพื่อสร้างมูลค่าเพิ่มจากภูมิปัญญาชาวบ้าน และทรัพยากรธรรมชาติในท้องถิ่น โดยพัฒนาศักยภาพของช่างฝีมือที่มีทักษะเครื่องปั้นดินเผาที่สืบทอดมายาวนาน โครงการนี้จึงมีวัตถุประสงค์เพื่อการส่งเสริมเชิดชูให้เกิดชื่อเสียงความนิยมทั้งงานปั้น งานเผา และผลิตภัณฑ์ของที่ระลึกดินเผา สถาปัตยกรรมไทยย่อส่วนของชาวบ้านด้านเกวียน จากแผนงานยุทธศาสตร์ปีงบประมาณ พ.ศ.66 มหาวิทยาลัยราชภัฏนครราชสีมา นั้น จึงเป็นโครงการเพื่อสร้างมูลค่าและเพิ่มทักษะโอกาสสร้างผลิตภัณฑ์ใหม่ที่ใช้วัสดุท้องถิ่นด้วยดินด้านเกวียน ดำเนินโครงการอย่างเป็นระบบมีร่วมมือกับชาวบ้าน เพื่อร่วมพัฒนาให้เกิดผลิตภัณฑ์ที่ประยุกต์สู่งานสถาปัตยกรรมไทย ส่งเสริมการท่องเที่ยวได้ ส่งผลให้เกิดนวัตกรรมการเรียนรู้ในการปรับตัวของชุมชนวิถีใหม่ ผ่านการร่วมดำเนินโครงการและนำไปเผยแพร่ในชุมชนท้องถิ่น

โดยรูปแบบการทำงานเป็นการทำงานร่วมกับชาวบ้านด้านเกวียนที่มีทักษะศิลปกรรมปูพื้นฐานทำผลิตภัณฑ์เครื่องปั้นดินเผา โดยเริ่มจากการเลือกต้นแบบผลิตภัณฑ์ที่ใช้ในการดำเนินโครงการเป็นวัดศาลาลอย จังหวัดนครราชสีมา ได้ดำเนินการบูรณาการการเรียนการสอนร่วมกับนักศึกษาทำแบบ 3 มิติ เพื่อส่งต่อให้ช่างทำต้นแบบผลิตภัณฑ์เป็นงานปั้นดินเผา เพื่อดำเนินการทำแม่พิมพ์ยางพาราและบล็อกปูนปาลสเตอร์ โดย

ดำเนินเตรียมการจำหน่ายผลิตภัณฑ์ เนื่องจากขั้นตอนการเผาทำต้นแบบผลิตภัณฑ์และทำบล็อกหล่อน้ำดินเหนียว ต้องใช้เวลาดำเนินการสามถึงสี่สัปดาห์นั้น จึงได้ดำเนินการเตรียมการจำหน่ายผลิตภัณฑ์ไปพร้อมกัน โดยได้เตรียมการจำหน่ายไว้สองช่องทางดังนี้ 1). ร้านค้าในวัดศาลาลอย 2). การขายผ่านร้านค้าออนไลน์ ในแอปพลิเคชัน ซ้อปบี้ โดยร้านค้าได้ส่งจองผลิตภัณฑ์ เพื่อนำมาโชว์ขายหน้าร้านจำนวน 2 ชั้น และมีการสั่งจองผ่านร้านค้าใน แอปพลิเคชัน ซ้อปบี้ เป็นจำนวน 1 ชั้น เพื่อรอส่งมอบและดำเนินการถ่ายทอดองค์ความรู้จากกระบวนการทำของที่ระลึกสถาปัตยกรรมไทยย่อส่วนเครื่องปั้นดินเผาต่อไป

3.2 องค์ความรู้ นวัตกรรมที่เกิดจากการดำเนินโครงการ

นวัตกรรมการสินค้าที่ระลึกผลิตภัณฑ์สถาปัตยกรรมไทยย่อส่วน จากอัตลักษณ์แหล่งท่องเที่ยว วัดศาลาลอย อำเภอเมือง จังหวัดนครราชสีมา

3.3 ปัญหาอุปสรรค

1) ติดปัญหาเรื่องสอนเยอะเนื่องจากในปีการศึกษาที่ 2 / 2566 มีวิชาที่ต้องสอนในตารางสอนปกติถึง ถึง 6 รายวิชาสอนทุกวัน จึงเป็นปัญหาการให้เวลาในการดำเนินโครงการฯ จึงส่งผลต่อการดำเนินโครงการในแต่ละช่วงโครงการที่มี

Day/Time	7:50-8:40	8:40-9:30	9:30-10:20	10:20-11:10	11:10-12:00	12:00-12:50	12:50-13:40	13:40-14:30	14:30-15:20	15:20-16:10	16:10-17:00	17:00-17:50	17:50-18:40	18:40-19:30
วิชา														
สอน														
สอน														
สอน														
สอน														
สอน														

2) ต้นแบบที่เลือกเป็นวัดศาลาลอยมีรายละเอียด ซับซ้อน ต้องสร้างชิ้นใหม่ทั้งแบบ 3 มิติ และผลิตภัณฑ์ ต้นแบบยากต่อการดำเนินการกระบวนการทำงานของโครงการ

3.4 ข้อเสนอแนะ

- 1) ปรับปรุงการเริ่มดำเนินโครงการให้เร็วขึ้น
- 2) แบ่งงานให้เหมาะสมกับความชำนาญ ในงานคอมพิวเตอร์ส่วนที่มีรูปทรงที่ยากซับซ้อน อาจารย์ผู้สอนจำเป็นต้องลงมือเอง เพื่อความรวดเร็ว และสำเร็จตามแบบ
- 3) การเลือกแบบควรเริ่มจากแบบที่ ง่ายๆ และสวยงามเพื่อให้งานเสร็จตามเวลาที่กำหนด

ภาคผนวก

ภาพการดำเนินงาน

1) กิจกรรม 1

จากการเข้าร่วมโครงการลงสำรวจพื้นที่ด้านเกี่ยวร่วมนักกับกลุ่มชาวบ้านด้านเกี่ยวของคณะเทคโนโลยีอุตสาหกรรม จึงได้มีโอกาสได้แลกเปลี่ยนความคิดและรู้จักผู้ประกอบการที่สนใจแนวทางโครงการยกระดับผลิตภัณฑ์ของที่ระลึกสถาปัตยกรรมไทยย่ส่วน จึงได้อธิบายโครงการถึงเป้าหมาย แนวทางการดำเนินการ และเชิญเข้าร่วมโครงการแก่ผู้ประกอบการที่สนใจ ต่อมาได้มีร่วมปรึกษา เสนอแนะ และแลกเปลี่ยนแนวทางการทำงานโครงการ เพื่อให้เป็นผลิตภัณฑ์ของที่ระลึกพื้นถิ่นจากทักษะฝีมือ และมีความเป็นโคราชจึงได้เลือกแบบเป็นอุโบสถวันศาลาลอย ซึ่งมีความเห็นตรงกันในการเลือกสถาปัตยกรรมพื้นถิ่นเป็นอุโบสถวันศาลาลอย เพื่อเป็นต้นแบบดำเนินโครงการยกระดับผลิตภัณฑ์ของที่ระลึกสถาปัตยกรรมไทยย่ส่วนเพื่อการค้าด้วยภูมิปัญญาพื้นถิ่นไทยชาวบ้านด้านเกี่ยว ตำบลด้านเกี่ยว อำเภอโชคชัย จังหวัดนครราชสีมา ด้วยผลิตภัณฑ์ชุมชน



รูปที่ 1 ภาพ รวบรวมปรึกษาหารือทางวิชาชีพร่วมกับชาวบ้าน ชุมชนด้านเกี่ยว



รูปที่ 2 ร่วมปรึกษา เสนอแนะ และแลกเปลี่ยนแนวทางการทำงานโครงการฯ และเชิญเข้าร่วมโครงการแก่ผู้ประกอบการที่สนใจโครงการฯ



รูปที่ 3 การเลือกสถาปัตยกรรมพื้นถิ่นเป็นอุโบสถวันศาลาลอย เพื่อเป็นต้นแบบดำเนินโครงการยกระดับผลิตภัณฑ์ของที่ระลึกสถาปัตยกรรมไทยย้อยส่วน

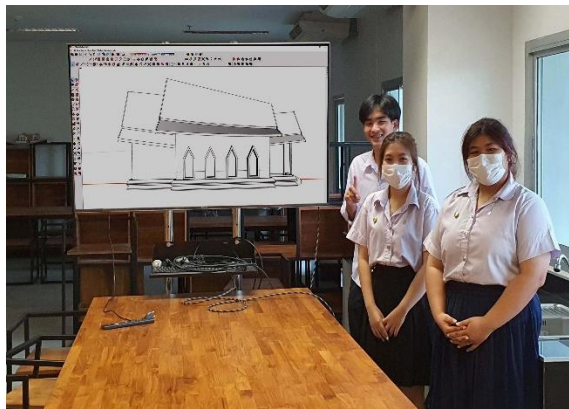
2) กิจกรรมที่ 2

จากที่ได้มีการสรุปและเลือกต้นแบบเพื่อเป็นต้นแบบดำเนินโครงการยกระดับผลิตภัณฑ์ของที่ระลึกสถาปัตยกรรมไทยย้อยส่วน เป็นอุโบสถ วัดศาลาลอย นั้น จึงได้เริ่มทำแบบ และพัฒนาแบบโดยการบูรณาการกับการเรียนการสอนในวิชาคอมพิวเตอร์ในงานออกแบบ และวิชาการก่อสร้างอาคาร 3 ซึ่งในระหว่างการสร้างแบบเพื่อการผลิตของที่ระลึกเป็นอุโบสถ วัดศาลาลอย นั้น พบปัญหาหลายอย่างได้แก่ รูปแบบที่เลือกรูปทรงที่มีการบิดรูปโดยเฉพาะส่วนหลังคา จึงเกิดการปรับแก้แบบหลายรอบ ประกอบกับความไม่ชำนาญของนักศึกษาที่มีลักษณะเพิ่งเรียนแต่งงานที่มอบหมาย มีรายละเอียด และแบบมีการประยุกต์รูปทรงในระดับยาก จึงต้องมีการปรับแก้ทำใหม่หลายครั้ง ในทั้งสองวิชาที่ได้บูรณาการการเรียนการสอน โดยอาจารย์ผู้สอนและ

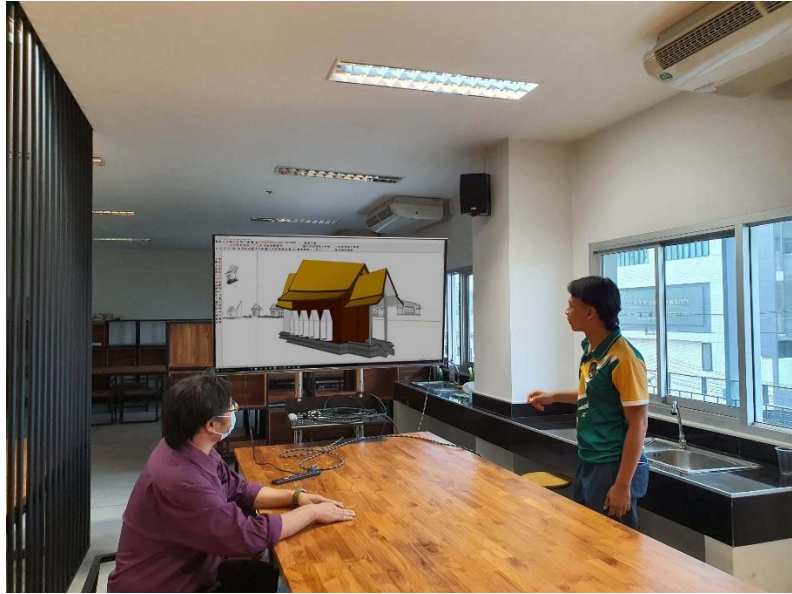
นักศึกษาจึงได้ประโยชน์ในการพัฒนาฝีมือในการทำงานแบบสถาปัตยกรรม และแบบผลิตภัณฑ์ ซึ่งในขั้นตอนการทำแบบภาพรวมได้ทำแบบในส่วน อุโบสถ วัดศาลาลอยสำเร็จแล้ว โดยขั้นตอนต่อไปจึงเป็นการพัฒนาแบบให้เป็นส่วนๆ เพื่อสามารถผลิตให้เป็นแม่แบบหล่อได้



รูปที่ 4 รูปอาคารอุโบสถ วัดศาลาลอย ต้นแบบที่ได้เป็นแบบในการดำเนินโครงการฯ



รูปที่ 5 แสดงการพัฒนาแบบ 3 มิติ อุโบสถ วัดศาลาลอยจากการบูรณาการเรียนการสอนในวิชาการก่อสร้างอาคาร 3



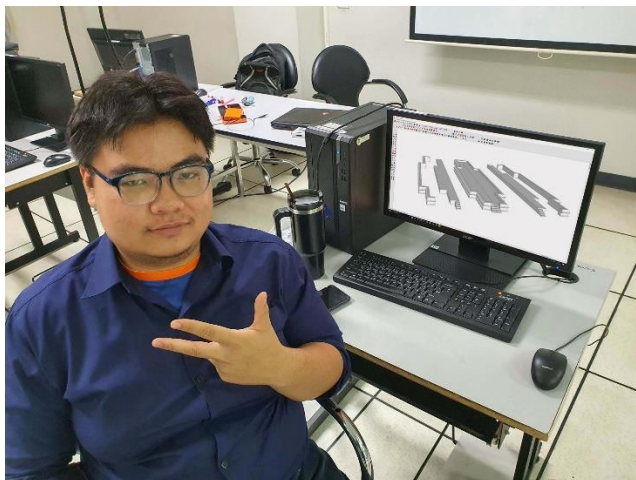
รูปที่ 6 แสดงการพัฒนาแบบ 3 มิติ อุโบสถ วัดศาลาลอยจากการบูรณาการเรียนการสอนในวิชาการก่อสร้างอาคาร 3

3) กิจกรรม 3

ดำเนินการพัฒนาแบบ 3 มิติ อุโบสถ วัดศาลาลอย แยกชิ้น ออกเป็นชิ้นส่วน เพื่อเตรียมทำเป็นแม่แบบเพื่อการหล่อ โดยการบูรณาการร่วมกับการเรียนการสอนส่งต่อ จากนักศึกษาวิชาการก่อสร้างอาคาร 3 สู่วิชาคอมพิวเตอร์เพื่อการออกแบบ โดยมีเนื้องานที่อยู่ในขั้นตอนพัฒนาแบบชิ้นส่วน ได้แก่ ส่วนหลังคา 3 ตอน ส่วนอาคาร 3 ส่วน ส่วนฐานอาคาร ส่วนรายละเอียด ต่างๆ ได้แก่ หน้าต่าง , ซุ้มทางเข้า เป็นต้น



รูปที่ 7 แสดงตัวอย่างการพัฒนาแบบ 3 มิติ แบบแยกชิ้นส่วนของอุโบสถ วัดศาลาลอยส่วนหลังคา จากการบูรณาการเรียนการสอนวิชาคอมพิวเตอร์เพื่อการออกแบบ



รูปที่ 8 แสดงตัวอย่างการพัฒนาแบบ 3 มิติ แบบแยกชิ้นส่วน ส่วนฐานอาคารของอุโบสถ วัดศาลาลอย จาก
การบูรณาการเรียนการสอนวิชาคอมพิวเตอร์เพื่อการออกแบบ



รูปที่ 9 แสดงตัวอย่างการพัฒนาแบบ 3 มิติ แบบแยกชิ้นส่วน ส่วนซุ้มประตูทางเข้าของอุโบสถ วัดศาลาลอย
จากการบูรณาการเรียนการสอนวิชาคอมพิวเตอร์เพื่อการออกแบบ

4) กิจกรรมที่ 4

ดำเนินการในกระบวนการทำหุ่นจำลองต้นแบบ โดยส่งมอบแบบให้ผู้ประกอบการดำเนินการทำหุ่น
ต้นแบบผลิตภัณฑ์ต่อไป จากความต้องการของผู้ประกอบการ มีแนวคิดต้องการให้แบบมีความง่ายต่อการผลิต
เบื้องต้นผู้ประกอบการจึงต้องการให้แก้ไขแบบ เพื่อให้ง่ายต่อการผลิตและเพิ่มความน่าสนใจ จึงนำแบบ
ปรับแก้ เพื่อนำส่งให้ผู้ประกอบการในครั้งต่อไป



รูปที่ 10 ได้ดำเนินส่งมอบแบบให้ผู้ประกอบเพื่อพัฒนาการผลิตหุ่นจำลองสถาปัตยกรรมไทยย่อส่วน

1) กิจกรรมที่ 5

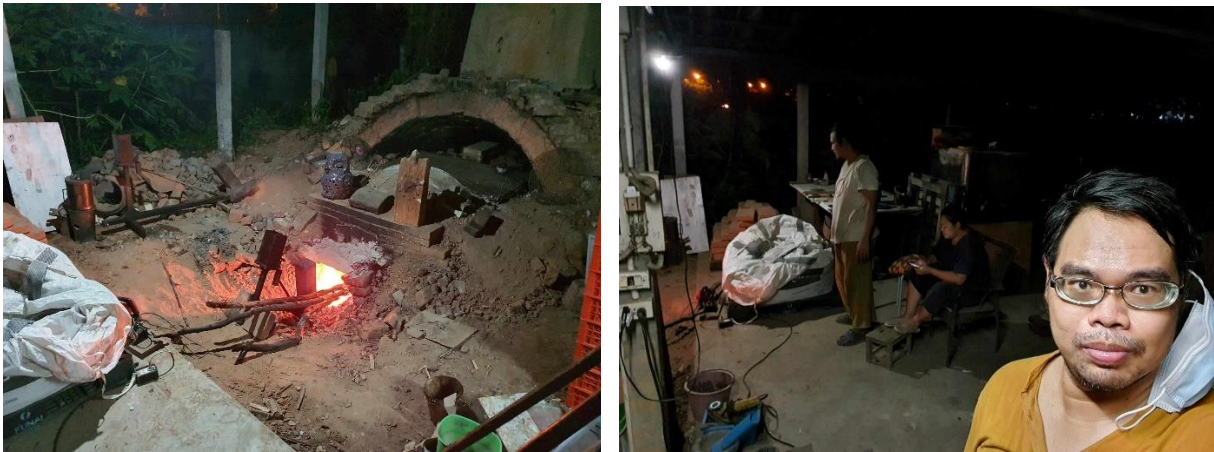
จากการทำงานร่วมกันพัฒนาแบบเพื่อให้สามารถปั้นหุ่นจำลองต้นแบบได้จริงนั้น โดยคุณ ฐานันดร ศรีเพ็ญ เป็นผู้ดำเนินการปั้นแบบขึ้นรูปด้วยดินเหนียว ซึ่งเป็นกระบวนการทำงานร่วมกับกลุ่มอาชีพเครื่องปั้นดินเผาตำบลเกวียน ตามวัตถุประสงค์โครงการที่มีการร่วมมือกับกลุ่มวิชาชีพ เมื่อปั้นหุ่นจำลองสำเร็จแล้วจึงดำเนินการเผา เพื่อให้หุ่นต้นแบบแข็งตัว เพื่อเตรียมทำบล็อกหล่อโดยนำดินเหนียวต่อไป



ภาพที่ 11 ช่างปั้นคุณ ฐานันดร ศรีเพ็ญ ได้ดำเนินการปั้นแบบโบสถ์วันศาลาลอย



ภาพที่ 12 แสดงผลิตภัณฑ์ต้นแบบ วัดศาลาลอย ปั้นด้วยดินเหนียว



ภาพที่ 13 แสดงการเผาหุ่นต้นแบบดินเหนียว เพื่อเตรียมทำบล็อกหล่อน้ำดินเหนียวต่อไป

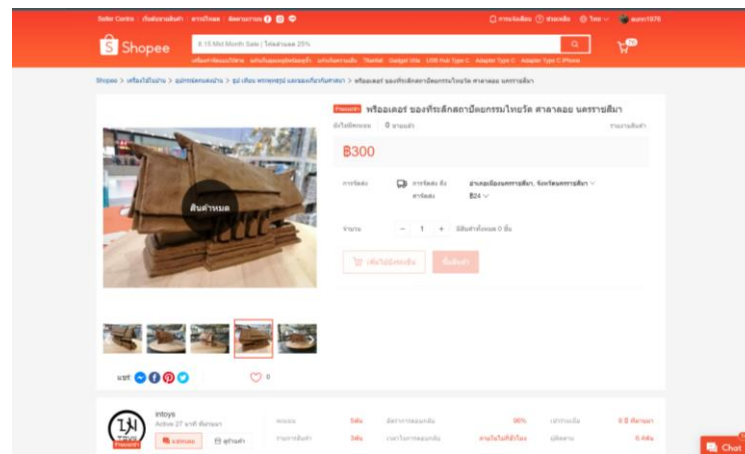
2) กิจกรรมที่ 5

ดำเนินเตรียมการจำหน่ายผลิตภัณฑ์ เนื่องจากขั้นตอนการเผาทำต้นแบบผลิตภัณฑ์และทำบล็อกหล่อน้ำดินเหนียว ต้องใช้เวลาดำเนินการสามถึงสี่สัปดาห์นั้น จึงได้ดำเนินการเตรียมการจำหน่ายผลิตภัณฑ์ไปพร้อมกัน โดยได้เตรียมการจำหน่ายไว้สองช่องทางดังนี้ 1). ร้านค้าในวัดศาลาลอย 2). การขายผ่านร้านค้าออนไลน์

ในแอปพลิเคชัน ซ้อปบี้ โดยร้านค้าได้ส่งจองผลิตภัณฑ์ เพื่อนำมาโชว์ขายหน้าร้านจำนวน 2 ชิ้น และมีการสั่งจองผ่านร้านค้าใน แอปพลิเคชัน ซ้อปบี้ เป็นจำนวน 1 ชิ้น



ภาพที่14 ร้านค้าที่อู่ตั้งอยู่ในบริเวณวัดศาลาลอยได้ส่งจองผลิตภัณฑ์เพื่อขาย



ภาพที่15 ภาพแสดงการสั่งจองสินค้าล่วงหน้าผ่านทางออนไลน์แอปพลิเคชันซ้อปบี้

