

โครงการพัฒนาโมเดลแก๊จน (Operating Model) ด้วยการ
เสริมสร้างความมั่นคงทางอาหาร “เห็นดี มีเฮง” เพื่อสร้างรายได้
ของครัวเรือนยากจน

ภายใต้โครงการการแก้ไขปัญหาคความยากจน
แบบเบ็ดเสร็จและแม่นยำ
ในจังหวัดนครราชสีมา

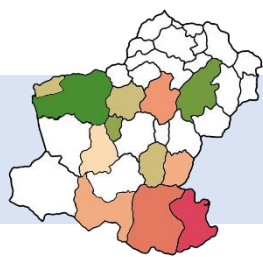
ผู้ช่วยศาสตราจารย์ ดร.กนกพร จิมพลี และคณะ



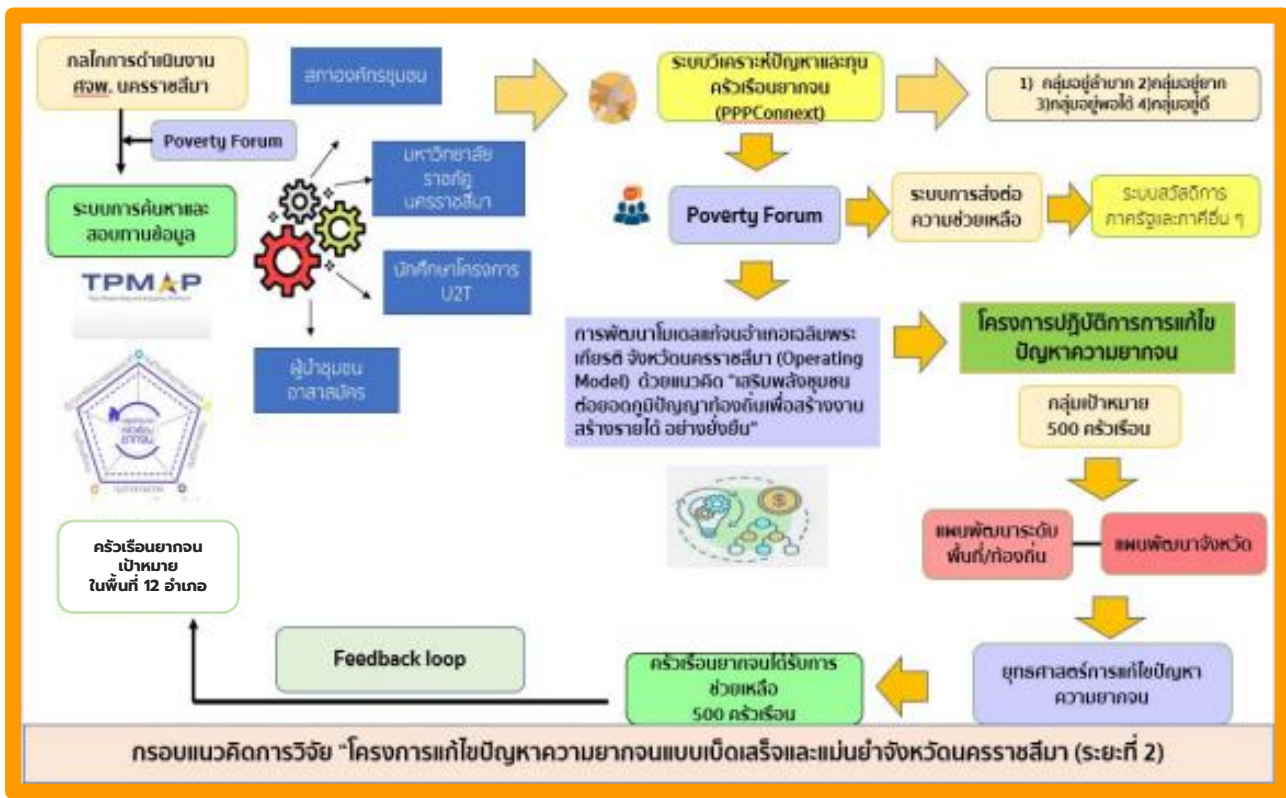


ปี 2565 กลุ่มเป้าหมายครัวเรือนยากจนจังหวัดนครราชสีมา

หน่วยการวิเคราะห์ (Unit Of Analysis) เป็นระดับครัวเรือน



การพัฒนา**ระบบค้นหาและสอบทานครัวเรือนยากจน**ที่มีการนำเข้าข้อมูล
คนจนสู่ระบบจำแนก (Classify) ประเภทคนจน รวมถึงการนำออกคนจนที่
ได้รับการช่วยเหลือแล้วออกจากระบบ (Add on and Exit) โดยมีการขยาย
ผลการค้นและสอบทานครัวเรือนยากจน **"อย่างน้อย 6,000 ครัวเรือน
หรือ 24,000 คน"**



พื้นที่เป้าหมายและกลุ่มคนจนเป้าหมาย (Unit of Analysis) ตามยุทธศาสตร์การแก้ปัญหาความยากจนที่ช่วยกลุ่มเป้าหมายหลุดพ้นจากความยากจนยกทั้งอำเภอ

คนจนเป้าหมายอย่างน้อย 500 ครัวเรือน หรือ 2,000 คน

"อำเภอเฉลิมพระเกียรติ"

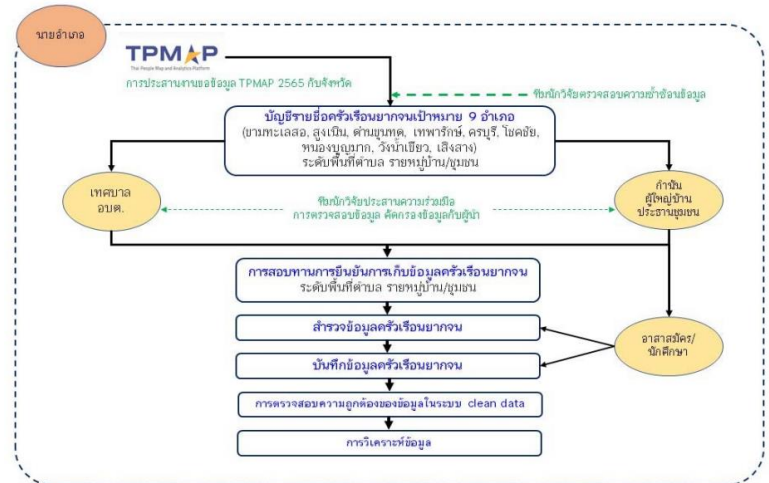
พื้นที่เป้าหมายและกลุ่มคนจนเป้าหมายเพื่อดำเนินงานตามโครงการปฏิบัติการแก้จนตามโมเดลแก้จนที่มีการพัฒนาขึ้น



✓ Poverty Forum

✓ One Plan

✓ SLROI



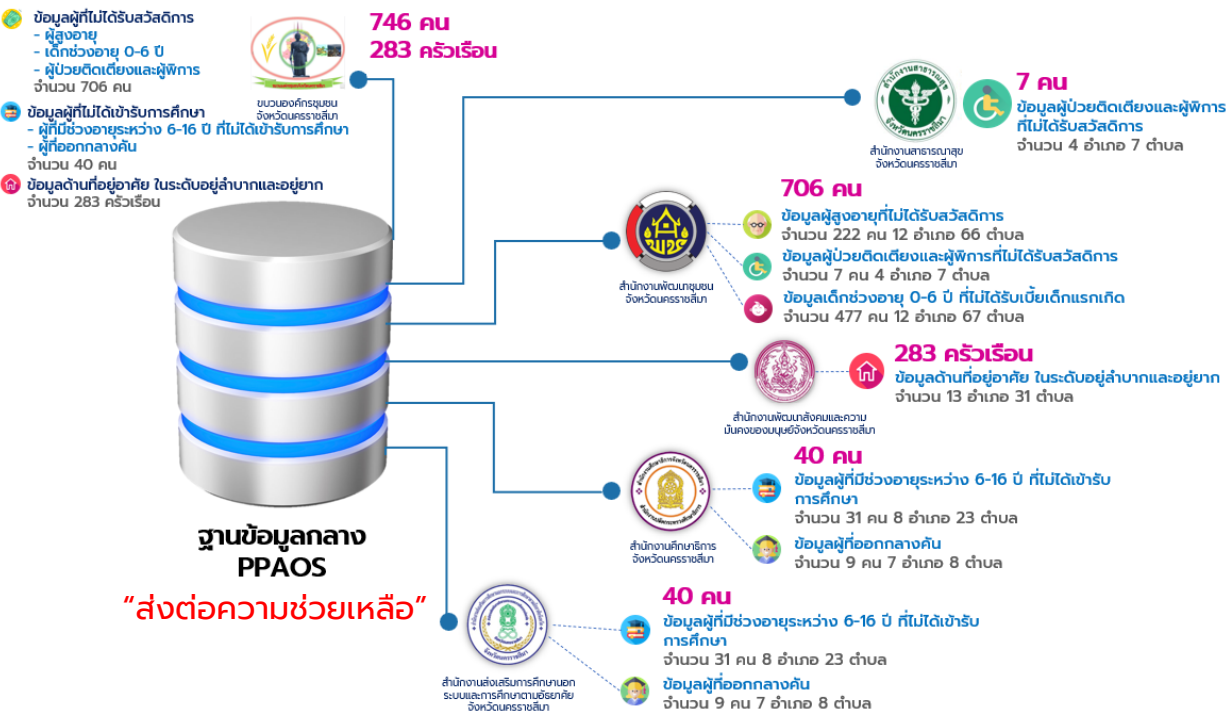
จัดทำระบบส่งต่อความช่วยเหลือและส่งต่อความช่วยเหลือ 100% พร้อมทั้งระบบข้อมูลย้อนกลับ (Feedback Loop)

ปี 2565 ภาพรวมระดับความยากจนครัวเรือนยากจนจังหวัดนครราชสีมา 11,296 ครัวเรือน (ปี 2564 และ 2565)

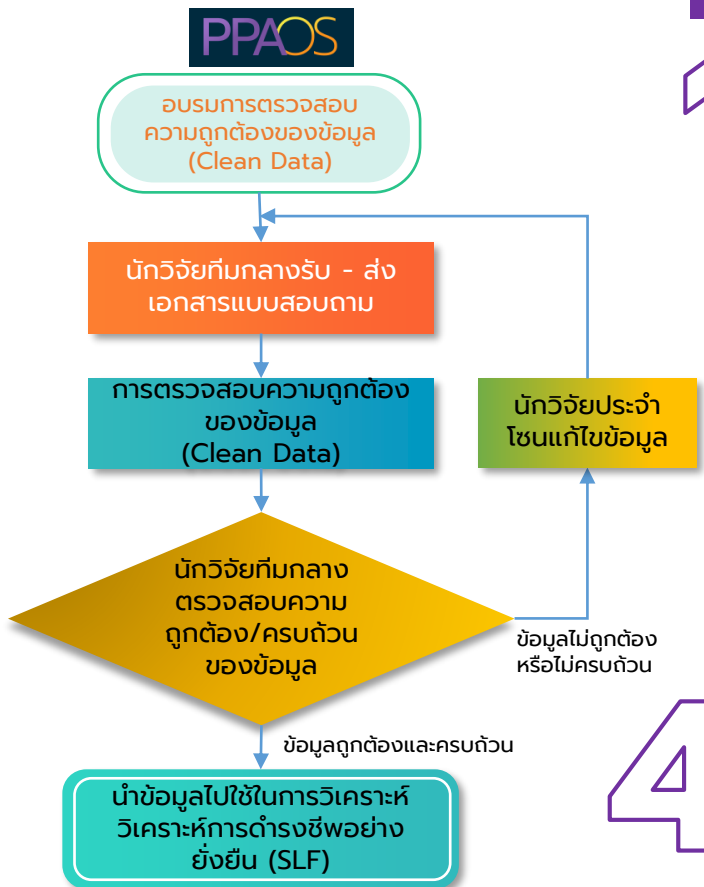
12 จำนวนอำเภอ
3 อำเภอ ได้แก่ อำเภอโนนสูง อำเภอโนนไทย และอำเภอพิมาย ดำเนินการบางส่วน

6,829 ครัวเรือน คนจน 22,345 คน
ข้อมูล PPAOS ณ วันที่ 22 มิ.ย. 66

"รวมค้นหาสอบถาม"
16 อำเภอ 11,296 ครัวเรือน 44,471 คน

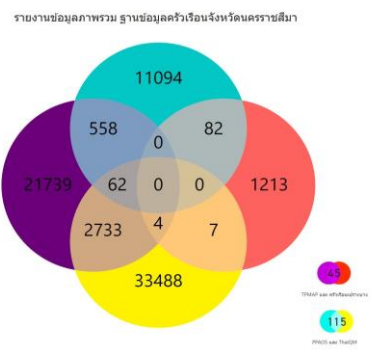


กระบวนการตรวจสอบความถูกต้องของข้อมูล (Clean Data)



Poverty Forum 4 รูปแบบ

- จัดเวทีประชุม **ผ่านทวิตเตอร์ ระดับจังหวัด** ที่เชื่อมโยงกับ ศจพ.จ.นม. จำนวน **5 ครั้ง**
- จัดเวทีประชุม หรือเวทีเสวนาการแก้ไขปัญหาความยากจนอย่างเป็นรูปธรรม จำนวน **6 ครั้ง**
- จัดเวทีประชุม ในรูปแบบการนำเสนอแนวทางการแก้ไขปัญหาความยากจนเชิงนโยบายระดับมหาวิทยาลัย จำนวน **2 ครั้ง**
- จัดเวทีประชุม **ในรูปแบบการประชุมเฉพาะกลุ่ม** ในการผลักดันการดำเนินงานในโครงการที่เกี่ยวข้อง จำนวน **1 ครั้ง**



จำนวนครัวเรือน TMAP (65)

21739

จำนวนครัวเรือน ThaiQM (65)

33488

จำนวนครัวเรือนประจำบาง

1213

จำนวนครัวเรือน PPAOS (13 อำเภอ)

11094

ระบบกำกับติดตามสถานะครอบครัวเรือนยากจนแบบเบ็ดเสร็จ

ระบบกำกับติดตามสถานะครอบครัวเรือนยากจนแบบเบ็ดเสร็จ

รายงานข้อมูลภาพรวม ฐานข้อมูลครัวเรือนจังหวัดนครราชสีมา

ค้นหา

รหัสบ้าน	บ้านเลขที่	หมู่	ชื่อหมู่บ้าน	ตำบล	อำเภอ	สำนักรับผิดชอบ	ชื่อ	สกุล	ทุน	ทุน	ทุนการ	ทุน	ทุน	สถานะ	แก้ไข
30030123729	16	3	หนอง...	2,644,332	2,325	1	1.85	2		
30050002409	35/1	1	สกล...	หนอง...	2,411	2,257,999	1	1.85	1.7		

OM

โครงการพัฒนาโมเดลแก้อำเภอเฉลิมพระเกียรติ จังหวัดนครราชสีมา (Operating Model) ด้วยแนวคิด "เสริมพลังชุมชนต่อยอดภูมิปัญญาท้องถิ่นเพื่อสร้างงานสร้างรายได้ อย่างยั่งยืน"

ระยะที่ 2 (2565)

PPAOS ระบบวิเคราะห์ปัญหาและทุนครัวเรือนยากจน (PPAOS)

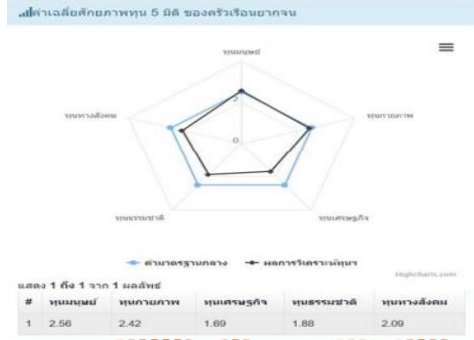


การตรวจสอบความถูกต้องของข้อมูล (Clean Data)

Poverty Forum

กลุ่มเป้าหมาย 500 ครัวเรือน

โครงการการพัฒนาโมเดลแก้อำเภอเฉลิมพระเกียรติ จังหวัดนครราชสีมา (Operating Model) ด้วยแนวคิด "เสริมพลังชุมชนต่อยอดภูมิปัญญาท้องถิ่น เพื่อสร้างงานสร้างรายได้ อย่างยั่งยืน"



โมเดลแก้อัน (Operating Model)

1) โมเดลอุตสาหกรรมการผลิต (เห็ดดี มีแรงแ) ต้องอาศัย 4 นวัตกรรมกระบวนการประยุกต์ ได้แก่ นวัตกรรมทางสังคม และนวัตกรรมการผลิตเห็ดจากฟางข้าว

2) โมเดลการบริหารจัดการด้านตลาด (พาคี พามี) ต้องอาศัยนวัตกรรมจัดการกลุ่มและนวัตกรรมกระบวนการมีส่วนร่วมของเครือข่าย

ครัวเรือนยากจน ได้รับการช่วยเหลือ 500 ครัวเรือน



Key success factors

- การบูรณาการของภาคีเครือข่ายภาควิชาการ ภาครัฐ ภาคเอกชนและภาคประชาชน มีความร่วมมือกันเป็นอย่างดี
- การบริหารจัดการที่ดี มีการวางแผน และการวางระบบและกลไกการติดตามผลการดำเนินงานที่มีความต่อเนื่อง
- การได้รับการสนับสนุนจากมหาวิทยาลัย เช่น การพัฒนาศักยภาพของนักวิจัย องค์ความรู้ และการจัดสรรพื้นที่เพื่อการจำหน่ายสินค้าภายในมหาวิทยาลัย

"อำเภอเฉลิมพระเกียรติ"

ครัวเรือนยากจน มีรายได้เพิ่มขึ้น ร้อยละ

12.5

ผ่านการขับเคลื่อนโมเดลแก้อัน "เห็ดดี มีแรงแ"



"ประชุมวางแผน"



"จัดอบรม"



"กำกับติดตามผล"



"วิสาหกิจชุมชน"



"ส่งเสริมด้านตลาด"



"การแปรรูปผลผลิต"



SROI 1.64

สิ่งแวดล้อม

คิดเป็น **0.8%**

- ✓ เกิดการลดผลกระทบต่อสิ่งแวดล้อม
- ✓ ลดการใช้ทรัพยากรซ้ำซ้อน (เอกสารรายชื่อ)
- ✓ นำวัสดุเหลือใช้จากก้อนเห็ด มาเป็นปุ๋ย สร้างเศรษฐกิจหมุนเวียนตามแนวทาง BCG

เศรษฐกิจ/การเงิน

คิดเป็น **30.9%**

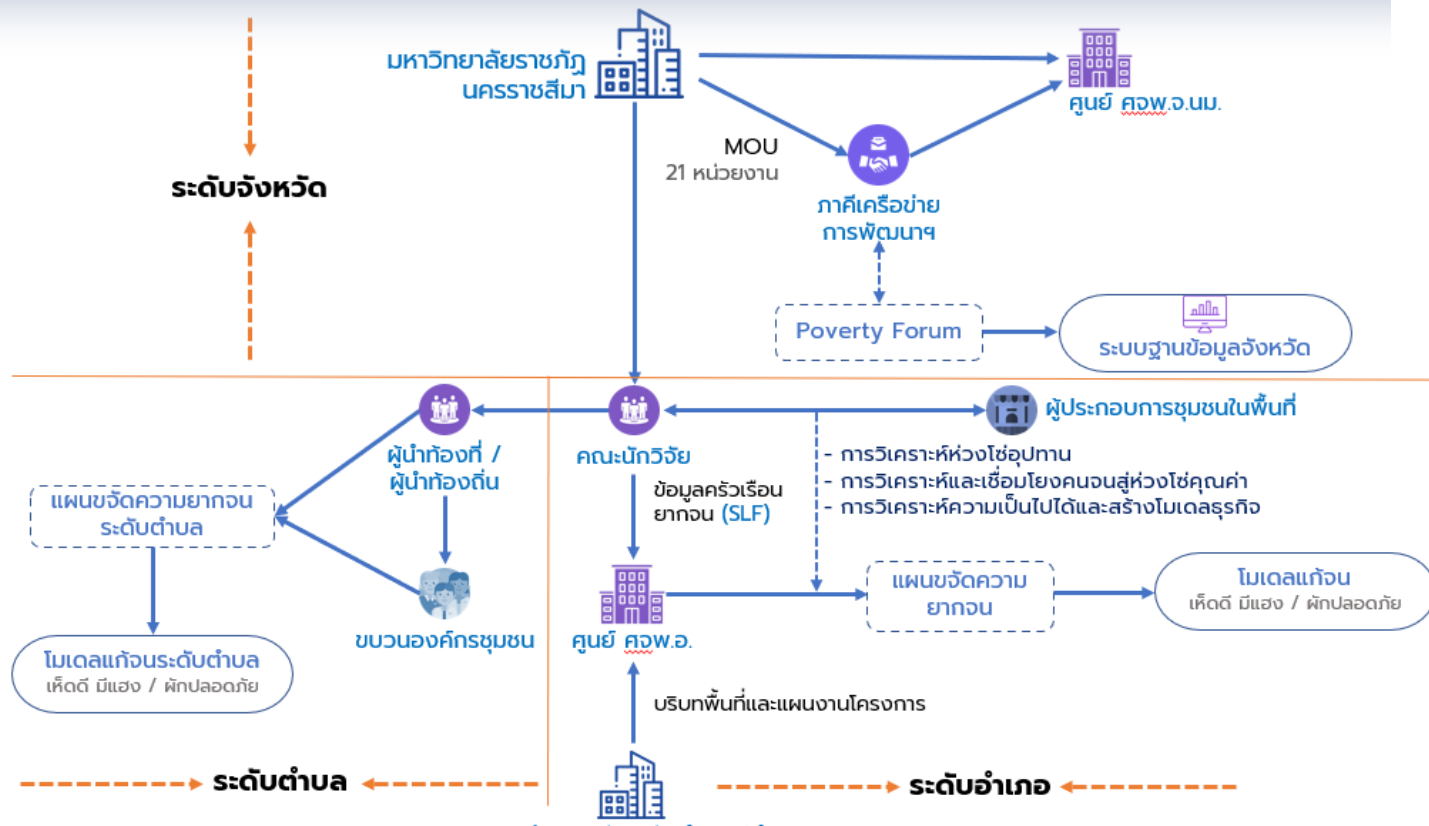
- ✓ เกิดผลกระทบต่อครัวเรือนยากจน
- ✓ รายได้ครัวเรือนเพิ่มขึ้น
- ✓ รายจ่ายครัวเรือนลดลง
- ✓ ลดค่าใช้จ่าย/งบประมาณหน่วยงาน

สังคมและคุณภาพชีวิต

คิดเป็น **68.3%**

- ✓ เกิดผลกระทบต่อผู้เกี่ยวข้องทุกฝ่าย
- ✓ ทักษะความรู้, ความตระหนัก รับรู้, โอกาสในการเข้าถึงตามสิทธิ, เกิดต้นแบบ/กลไกการพัฒนา, ปฏิสัมพันธ์ ความร่วมมือ, ฐานข้อมูลที่ได้รับเพิ่มขึ้น
- ✓ ชุมชนและครัวเรือนยากจนเข้มแข็งลดการพึ่งพาทรัพยากรจากภาครัฐ
- ✓ ครัวเรือนยากจนที่ตกหล่นจากฐาน TPMAP ได้รับการช่วยเหลือจากหน่วยงานต่างๆ ที่เกี่ยวข้อง

กลไกความร่วมมือในการขับเคลื่อนการแก้ปัญหาความยากจนอย่างเป็นรูปธรรม



หน่วยงานรัฐระดับอำเภอ/ตำบล

- นายอำเภอ ปลัดอำเภอ
- สนง.พัฒนาชุมชนระดับอำเภอ / เกษตรอำเภอ / สาธารณสุขอำเภอ / ฯลฯ
- อบต.กต. ตำบล ผู้ใหญ่บ้าน



แผนปฏิบัติการแก้ไขปัญหาความยากจน
อำเภอเฉลิมพระเกียรติ จังหวัดนakhon Si Thammarat ระยะ 5 ปี (พ.ศ. 2566-2570)