



KHORAT FOSSIL MUSEUM

พิพิธภัณฑ์ไม้กลายเป็นหิน ช้างดึกดำบรรพ์และไดโนเสาร์

แผนการพัฒนางานองค์กรสู่การพึ่งตนเอง  
และก้าวสู่การเป็นองค์กรที่ได้รับการ  
ยอมรับระดับชาติและนานาชาติ  
Rebranding KHORAT  
FOSSIL MUSEUM



### “Leader of Sustainable of Natural Resources Development”

“การดำเนินกิจการเพื่อสังคม โดยอาศัยอัตลักษณ์ที่โดดเด่นของซากดึกดำบรรพ์ ทรัพยากรทางธรณี ที่ให้ความสำคัญกับความร่วมมั่งร่วมสร้าง การพัฒนานวัตกรรมและการเชื่อมโยงกับการพัฒนาอย่างยั่งยืน”





## EXECUTIVE SUMMARY

บทสรุปผู้บริหาร วิสัยทัศน์และแนวทางการพัฒนา พ.ศ.2563 - 2567

## เป้าหมาย (Goal)

เป็นองค์กรที่มีส่วนร่วมในการส่งเสริมตามประเด็นการพัฒนาอย่างยั่งยืนของโลก (SDGs)

**เป้าหมายที่ 11** การทำให้เมืองและการตั้งถิ่นฐานของมนุษย์มีความครอบคลุม ปลอดภัย มีภูมิต้านทาน และยั่งยืน

ตัวชี้วัดที่ 11.4 การเสริมความพยายามที่จะปกป้องและคุ้มครองมรดกทางวัฒนธรรมและทางธรรมชาติของโลก

**เป้าหมายที่ 8** ส่งเสริมการเติบโตทางเศรษฐกิจที่ต่อเนื่อง ครอบคลุม และยั่งยืน การจ้างงานเต็มที่ และผลผลิตภาพ และการมีงานทำที่สมควรสำหรับทุกคน

ตัวชี้วัดที่ 8.2 บรรลุการมีผลผลิตภาพทางเศรษฐกิจในระดับที่สูงขึ้นผ่านการทำให้หลากหลาย การยกระดับเทคโนโลยีและนวัตกรรม รวมถึงการมุ่งเน้น ในภาคส่วนที่มีมูลค่าเพิ่มสูงและใช้แรงงานเข้มข้น

ตัวชี้วัดที่ 8.9 ออกแบบและใช้นโยบายที่ส่งเสริมการท่องเที่ยวที่ยั่งยืนที่จะสร้างงาน และส่งเสริมวัฒนธรรมและผลิตภัณฑ์ท้องถิ่น ภายในปี 2573

## ปรัชญา (Philosophy)

เรียนรู้อดีต...เข้าใจปัจจุบัน....จินตนาการอนาคต (Learning the past, Understanding the present and imagining the future)

## วิสัยทัศน์การพัฒนา 2563 - 2567 (Vision)

ในปี พ.ศ. 2567 สถาบันวิจัยไม้กลายเป็นหินฯ จะเพิ่มขีดความสามารถและจุดแข็งที่มีความเป็นอัตลักษณ์ขององค์กร ในการมุ่งสู่การเป็นองค์กรแห่งการเรียนรู้ด้านบรรพชีวินและจีโอพาร์คและการท่องเที่ยวในระดับนานาชาติอย่างยั่งยืน บนฐานการ บริหารจัดการองค์กรในรูปแบบกิจการเพื่อสังคม (Social Enterprise)

## ทิศทางการพัฒนา (Roadmap)

ปี พ.ศ. 2567 การยกระดับสถาบันวิจัยไม้กลายเป็นหินและทรัพยากรธรณีภาคตะวันออกเฉียงเหนือ เฉลิมพระเกียรติสู่การเป็นองค์กรนวัตกรรมที่เข้าถึงง่าย (Create Innovation) สร้างเครือข่ายความร่วมมือ (Co-Create) และส่งเสริมผลกระทบเชิงเศรษฐกิจ สังคม และสิ่งแวดล้อมอย่างยั่งยืนในระดับสูง (Sustainable Development)

## ประเด็นการพัฒนาและบริหารจัดการ

ในการบริหารจัดการสถาบันวิจัยไม้กลายเป็นหินฯ เพื่อให้บรรลุเป้าหมายที่กำหนดแนวทางการบริหารจัดการ ดังนี้

- การขับเคลื่อนการพัฒนาองค์กรสถาบันวิจัยไม้กลายเป็นหินฯ สู่การเป็นกิจการเพื่อสังคม (Social Enterprise) ที่อาศัยฐานของการมีส่วนร่วมของภาคีทั้งภาครัฐ เอกชน และประชาชนท้องถิ่น
- การส่งเสริมให้สถาบันวิจัยไม้กลายเป็นหินฯ เป็นองค์กรแห่งการเรียนรู้และทำหน้าที่ในความพยายามส่งเสริม ปกป้องและคุ้มครองมรดกทางทรัพยากรทางธรณี ธรรมชาติและวัฒนธรรมของจังหวัดนครราชสีมา ประเทศไทยและโลก
- ส่งเสริม ต่อยอด และเพิ่มคุณค่าและมูลค่าของฐานทรัพยากรทางธรณีที่เป็นอัตลักษณ์ สู่การเป็นแหล่งท่องเที่ยว ที่ได้รับการยอมรับระดับชาติและนานาชาติ โดยเน้นการจัดการท่องเที่ยว แบบมีส่วนร่วมและยั่งยืน

## ลักษณะที่โดดเด่นของสถาบันวิจัยไม้กลายเป็นหินฯ

ความโดดเด่นของท้องถิ่นด้านซากดึกดำบรรพ์และภูมิประเทศเคอสตา ในระดับโลก และอาเซียน ความโดดเด่นด้านที่ตั้งทางภูมิศาสตร์ ภูมิทัศน์ และสถาปัตยกรรมอาคาร การสนับสนุนจากหลายภาคส่วน และหลายระดับ ทั้งภายในจังหวัด ในประเทศและต่างประเทศ ความร่วมมือเป็นเครือข่ายการวิจัย กับต่างประเทศ จีน ญี่ปุ่น ลาว อังกฤษ อเมริกา ฝรั่งเศส และ ภายในประเทศ กับมหาวิทยาลัย อ่างทอง เทศบาล และ อบต. ต่างๆ คณะนักวิจัยระดับปริญญาเอกที่มีผลงานวิจัยด้านซากดึกดำบรรพ์ของท้องถิ่น และสภามหาวิทยาลัยและกรรมการบริหารมหาวิทยาลัยมีนโยบาย และกำหนดยุทธศาสตร์ให้เป็นเอกลักษณ์ ของมหาวิทยาลัย และผลักดันให้สถาบันเป็นศูนย์การเรียนรู้ที่โดดเด่นทางด้านบรรพชีวินวิทยาของอาเซียน

## การวิเคราะห์สภาพแวดล้อมภายในและภายนอกของสถาบันวิจัยไม้กลายเป็นหินฯ

## จุดแข็ง

1. สถาบันตั้งอยู่ในพื้นที่ที่มีการค้นพบทรัพยากรซากดึกดำบรรพ์จำนวนมาก
2. ความหลากหลายด้านซากดึกดำบรรพ์ของสถาบันอาจกล่าวได้ว่าเป็น “มหานครแห่งบรรพชีวิน” หรือ Paleontopolis แห่งหนึ่งของโลก
3. อำเภอลำทะเมนชัยที่เป็นที่ตั้งของสถาบันเป็นแหล่งพบซากดึกดำบรรพ์หลากหลายสายพันธุ์ที่สุดในโลก (10 ใน 55 สกุลของโลกหรือ 18 %) พบไดโนเสาร์อิกัวโนดอนต์สายพันธุ์ใหม่ของโลกมากที่สุดในอาเซียน (3 สกุล) พบไม้กลายเป็นหินหลากหลายชนิดที่สุดในภูมิภาคอินโดจีน (> 50 ชนิด) และฟอสซิลสัตว์สายพันธุ์ใหม่ของโลกอื่นๆ อีกไม่ต่ำกว่า 6 ชนิด
4. สถาบันเป็นแหล่งเรียนรู้และท่องเที่ยวที่ได้รับการยอมรับในระดับประเทศ
5. มีเครือข่ายความร่วมมือด้านการวิจัยทั้งภายในและต่างประเทศ
6. มีนักวิจัยเฉพาะทางด้านบรรพชีวินที่หลากหลาย เช่น ไม้กลายเป็นหิน ซากดึกดำบรรพ์ ไดโนเสาร์ และสัตว์ดึกดำบรรพ์ประเภทอื่นๆ
7. เป็นพิพิธภัณฑ์ไม้กลายเป็นหินขนาดใหญ่ 1 ใน 7 แห่ง ของโลก
8. ระบบการบริหารงานด้านสำนักงานเป็นที่ยอมรับของมหาวิทยาลัย
9. สถาบันตั้งอยู่ในทำเลภูมิศาสตร์ที่ได้เปรียบในการเข้าถึง

## จุดอ่อน

1. การจัดสรรงบประมาณในการบริหารจัดการยังไม่เพียงพอต่อภารกิจของสถาบัน
2. ขาดความเป็นอิสระและความคล่องตัวในการบริหารสถาบันเพื่อแข่งขันได้ในระดับนานาชาติ
3. บุคลากรส่วนใหญ่ขาดทักษะด้านภาษาอังกฤษ และภาษาอื่นๆ ใน ASEAN
4. ยังขาดแคลนบุคลากรในบางตำแหน่งงาน
5. ขาดการประชาสัมพันธ์และการตลาดเชิงรุก
6. ขาดแคลนอุปกรณ์และเครื่องมือวิจัยขั้นสูง
7. รูปแบบการจัดนิทรรศการไม่หมุนเวียนและรูปแบบการนำเสนอไม่หลากหลาย
8. ระบบน้ำประปามีปัญหาเรื่องปริมาณและคุณภาพ

## โอกาส (Opportunities)

1. นโยบายของมหาวิทยาลัย สนับสนุนและส่งเสริมสถาบันให้เป็นผู้นำด้านบรรพชีวินวิทยา
2. จังหวัดนครราชสีมา สำนักงานทรัพยากรธรรมชาติและสิ่งแวดล้อม สำนักงานท่องเที่ยวและกีฬาฯ และททท. สนับสนุนการดำเนินงานด้านการอนุรักษ์และการท่องเที่ยวแบบจีโอพาร์ค
3. องค์กรในท้องถิ่นและต่างประเทศสนใจในการสร้างเครือข่ายความร่วมมือต่อกัน (MOU)
4. จังหวัดนครราชสีมาเป็นศูนย์กลางการคมนาคมของภาคและเป็นประตูสู่อณาจักรไดโนเสาร์อีสานและเส้นทางช้างโลก (ช้างโคราชศึกดำบรรพ์สู่ช้างสุรินทร์ปัจจุบัน)
5. จังหวัดนครราชสีมาได้รับการประกาศเป็นเมืองไม่ซ์ซิตี ดังนั้นจึงสามารถส่งเสริมให้เมืองนำอัตลักษณ์ทางทรัพยากรธรณี และซากดึกดำบรรพ์ มาเป็นฐานในการพัฒนาและส่งเสริมการจัดประชุมวิชาการ การจัดงานเทศกาล และการจัดแสดงนิทรรศการที่เกี่ยวข้อง

## ภัยคุกคาม (Threats)

1. เสถียรภาพด้านการเงินและงบประมาณไม่แน่นอนและมีให้อย่างจำกัด
2. สถานการณ์โรคระบาด โควิด 19
3. ยังไม่มีรถโดยสารประจำทางผ่าน

## ปรัชญา ปณิธาน เป้าหมาย วิสัยทัศน์ ประเด็นการพัฒนา และกลยุทธ์

### ปรัชญา (Philosophy)

เรียนรู้อดีต...เข้าใจปัจจุบัน....จินตนาการอนาคต (Learning the past, Understanding the present and imagining the future)

### ปณิธาน (Aspiration)

เป็นผู้นำด้านการอนุรักษ์ซากดึกดำบรรพ์ สร้างสรรค์องค์ความรู้ใหม่ ก้าวไกลโอบอวลจีโอพาร์ค (Global Geopark) สู่อินแดน 3 มงกุฎของยูเนสโก (UNESCO Triple Crown)

### เป้าหมาย (Goal)

เป็นองค์กรที่มีส่วนร่วมในการส่งเสริมตามประเด็นการพัฒนาอย่างยั่งยืนของโลก (SDGs)

**เป้าหมายที่ 11** การทำให้เมืองและการตั้งถิ่นฐานของมนุษย์มีความครอบคลุม ปลอดภัย มีภูมิคุ้มกัน และยั่งยืน  
ตัวชี้วัดที่ 11.4 การเสริมความพยายามที่จะปกป้องและคุ้มครองมรดกทางวัฒนธรรมและทางธรรมชาติของโลก

**เป้าหมายที่ 8** ส่งเสริมการเติบโตทางเศรษฐกิจที่ต่อเนื่อง ครอบคลุม และยั่งยืน การจ้างงานเต็มที่และผลผลิตภาพ และการมีงานทำที่สมควรสำหรับทุกคน

ตัวชี้วัดที่ 8.2 บรรลุการมีผลผลิตทางเศรษฐกิจในระดับที่สูงขึ้นผ่านการทำให้ หลากหลาย

การยกระดับเทคโนโลยีและนวัตกรรม รวมถึงการมุ่งเน้น ในภาคส่วนที่มีมูลค่าเพิ่มสูงและใช้แรงงานเข้มข้น

ตัวชี้วัดที่ 8.9 ออกแบบและใช้นโยบายที่ส่งเสริมการท่องเที่ยวที่ยั่งยืนที่จะสร้างงาน และส่งเสริมวัฒนธรรมและผลิตภัณฑ์ท้องถิ่น ภายในปี 2573



#### วิสัยทัศน์การพัฒนา 2563 - 2567 (Vision)

ในปี พ.ศ. 2567 สถาบันวิจัยไม้กลายเป็นหินฯ จะเพิ่มขีดความสามารถและจุดแข็งที่มีความเป็นอัตลักษณ์ขององค์กร ในการมุ่งสู่การเป็นองค์กรแห่งการเรียนรู้ด้านบรรพชีวินรวมถึงแหล่งท่องเที่ยวในระดับนานาชาติอย่างยั่งยืน บนฐานการ บริหารจัดการองค์กรในรูปแบบกิจการเพื่อสังคม (Social Enterprise)

#### ทิศทางการพัฒนา (Roadmap)

ปี พ.ศ. 2567 การยกระดับสถาบันวิจัยไม้กลายเป็นหินและทรัพยากรธรณีภาคตะวันออกเฉียงเหนือ เฉลิมพระเกียรติ สู่การเป็นองค์กรที่เข้าถึงง่าย สร้างเครือข่ายความร่วมมือ และส่งเสริมผลกระทบเชิงเศรษฐกิจ สังคม และสิ่งแวดล้อมในระดับสูง

## ประเด็นการพัฒนา

ในการบริหารจัดการสถาบันวิจัยไม้กลายเป็นหินฯ เพื่อให้บรรลุเป้าหมายที่กำหนด มีแนวทางการบริหารจัดการดังนี้

**ประเด็นการพัฒนาที่ 1 การขับเคลื่อนการพัฒนาองค์กรสถาบันวิจัยไม้กลายเป็นหินฯ สู่การเป็นกิจการเพื่อสังคม (Social enterprise) ที่อาศัยฐานของการมีส่วนร่วมของภาคีทั้งภาครัฐ เอกชน และประชาชนท้องถิ่น**

กลยุทธ์ที่ 1.1 ส่งเสริมการดำเนินงานของสถาบันไม้กลายเป็นหินฯ ในรูปแบบของกิจการเพื่อสังคม (Social Enterprise) และการเป็นองค์กรที่มีความสามารถในการบริหารจัดการองค์กรได้อย่างยั่งยืน

กลยุทธ์ที่ 1.2 เพิ่มขีดความสามารถของบุคลากรภายในสถาบันไม้กลายเป็นหินฯ ให้มีศักยภาพและความสามารถสอดคล้องกับสถานการณ์ปัจจุบันและอนาคต

กลยุทธ์ที่ 1.3 สร้างและส่งเสริมความร่วมมือในการพัฒนาร่วมกับภาคีที่เกี่ยวข้อง (Stake Holders) ทั้งในระดับท้องถิ่น ระดับจังหวัด ระดับประเทศ และระดับนานาชาติ เพื่อส่งเสริมการวิจัย การศึกษา การบริการวิชาการ และการบริหารจัดการการท่องเที่ยวของพิพิธภัณฑ์ไม้กลายเป็นหิน ช้างดึกดำบรรพ์ และได้โนเสาร์

**ประเด็นการพัฒนาที่ 2 การส่งเสริมให้สถาบันไม้กลายเป็นหินฯ เป็นองค์กรแห่งการเรียนรู้และทำหน้าที่ในความพยายามที่ส่งเสริม ปกป้องและคุ้มครองมรดกทางทรัพยากรทางธรณี ธรรมชาติและวัฒนธรรมของจังหวัดนครราชสีมา ประเทศไทยและโลก**

กลยุทธ์ที่ 2.1 ส่งเสริมการสำรวจ การศึกษาและการอนุรักษ์ซากบรรพชีวิน ทรัพยากรธรณี และทรัพยากรที่เกี่ยวข้องทางทั้งธรรมชาติและวัฒนธรรม

กลยุทธ์ที่ 2.2 ส่งเสริม พัฒนา และจัดทำให้บุคลากรภายในได้รับทุนวิจัยและสร้างเครือข่ายการทำงาน เชิงวิชาการจากหน่วยงานและองค์กรต่างๆ ในและต่างประเทศ เพื่อวิจัยให้ได้องค์ความรู้ใหม่ และเผยแพร่ผลงานการวิจัยด้านซากดึกดำบรรพ์และทรัพยากรธรณีในระดับชาติและนานาชาติ

กลยุทธ์ที่ 2.3 พัฒนาระบบการบริหารจัดการให้เป็นศูนย์กลางการบริหารจีโอพาร์คโลกของ ยูเนสโก (UNESCO Global Geopark) และเป็นพิพิธภัณฑ์ผู้นำของโลกในด้านไม้กลายเป็นหิน ช้างดึกดำบรรพ์ และ ผู้นำของอาเซียนในด้าน ไดโนเสาร์ ภายใน พ.ศ. 2564 และ 2566 ตามลำดับ รวมถึงการเป็นศูนย์กลางความเป็นเลิศเฉพาะทางของอาเซียน

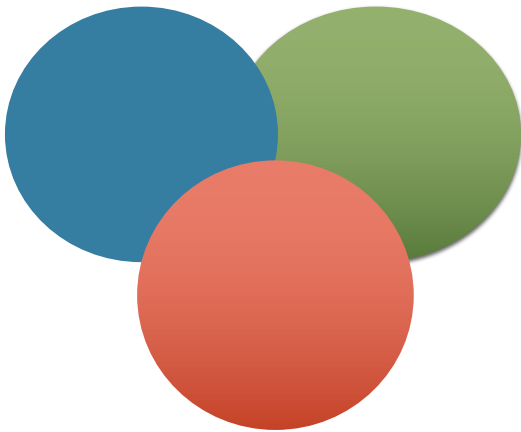


ประเด็นการพัฒนาที่ 3 ส่งเสริม ต่อยอด และเพิ่มคุณค่าและมูลค่าของฐานทรัพยากรทางธรณี ที่เป็นอัตลักษณ์  
สู่การเป็นแหล่งท่องเที่ยวที่ได้รับการยอมรับระดับชาติและนานาชาติ โดยเน้นการจัดการท่องเที่ยวแบบ  
มีส่วนร่วมและยั่งยืน

กลยุทธ์ที่ 3.1 ส่งเสริมการเพิ่มขึ้นในการเข้าถึงองค์ความรู้ให้สูงขึ้น รวมแหล่งท่องเที่ยวเพื่อการเรียนรู้  
พิพิธภัณฑน์ไม้กลายเป็นหินฯ

กลยุทธ์ที่ 3.2 สร้างความร่วมมือในการส่งเสริมการท่องเที่ยวอย่างยั่งยืนแบบมีส่วนร่วม (Co-Create a  
sustainable tourism with local partners)

กลยุทธ์ที่ 3.3 ส่งเสริมให้ภาคีที่เกี่ยวข้องทั้งภายในสถาบันและภายนอกมีองค์ความรู้เกี่ยวกับการจัดการ  
ท่องเที่ยวอย่างยั่งยืน (Educate all stakeholders on responsible & sustainable tourism)



#### แนวทางพัฒนา

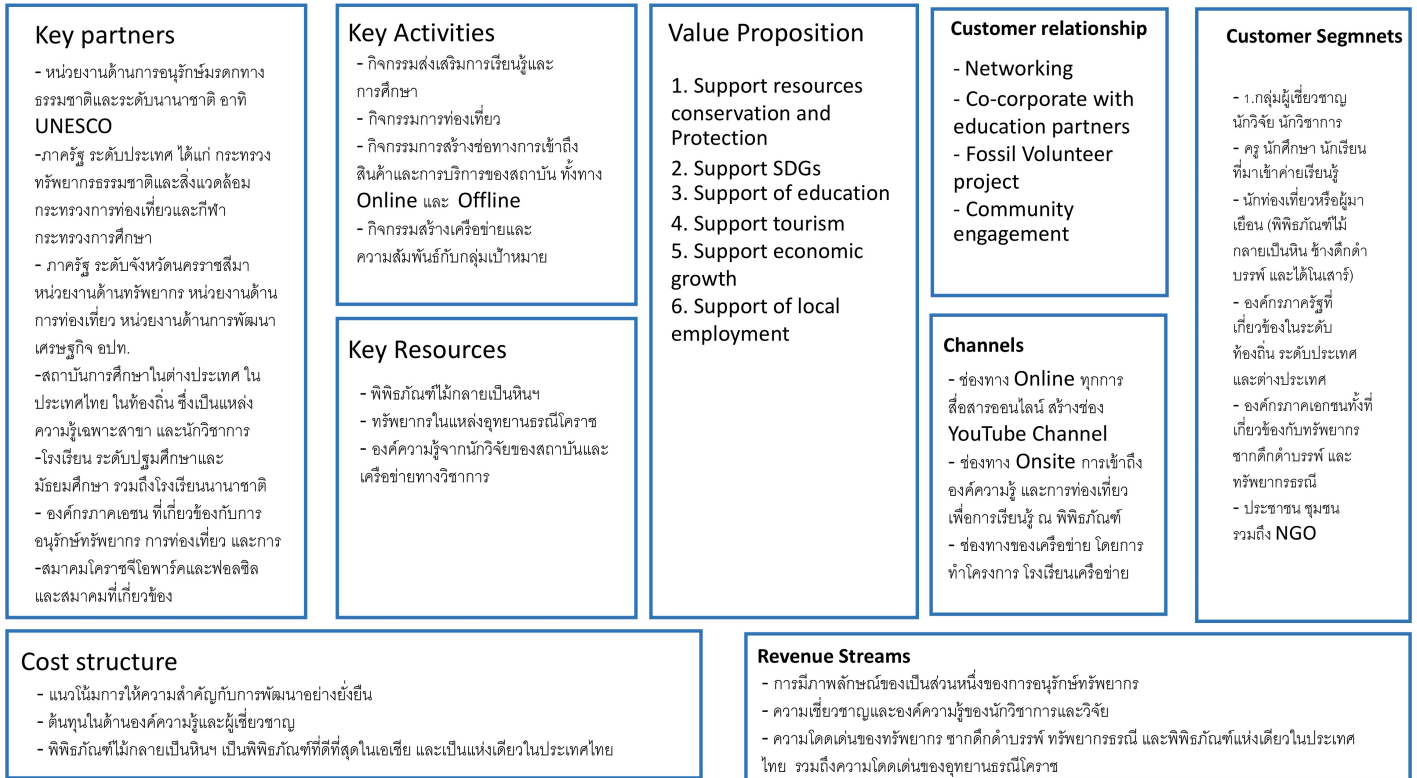
Co-Creation in knowledge and tourism

Create Innovation for easy access

Connecting Sustainability Development

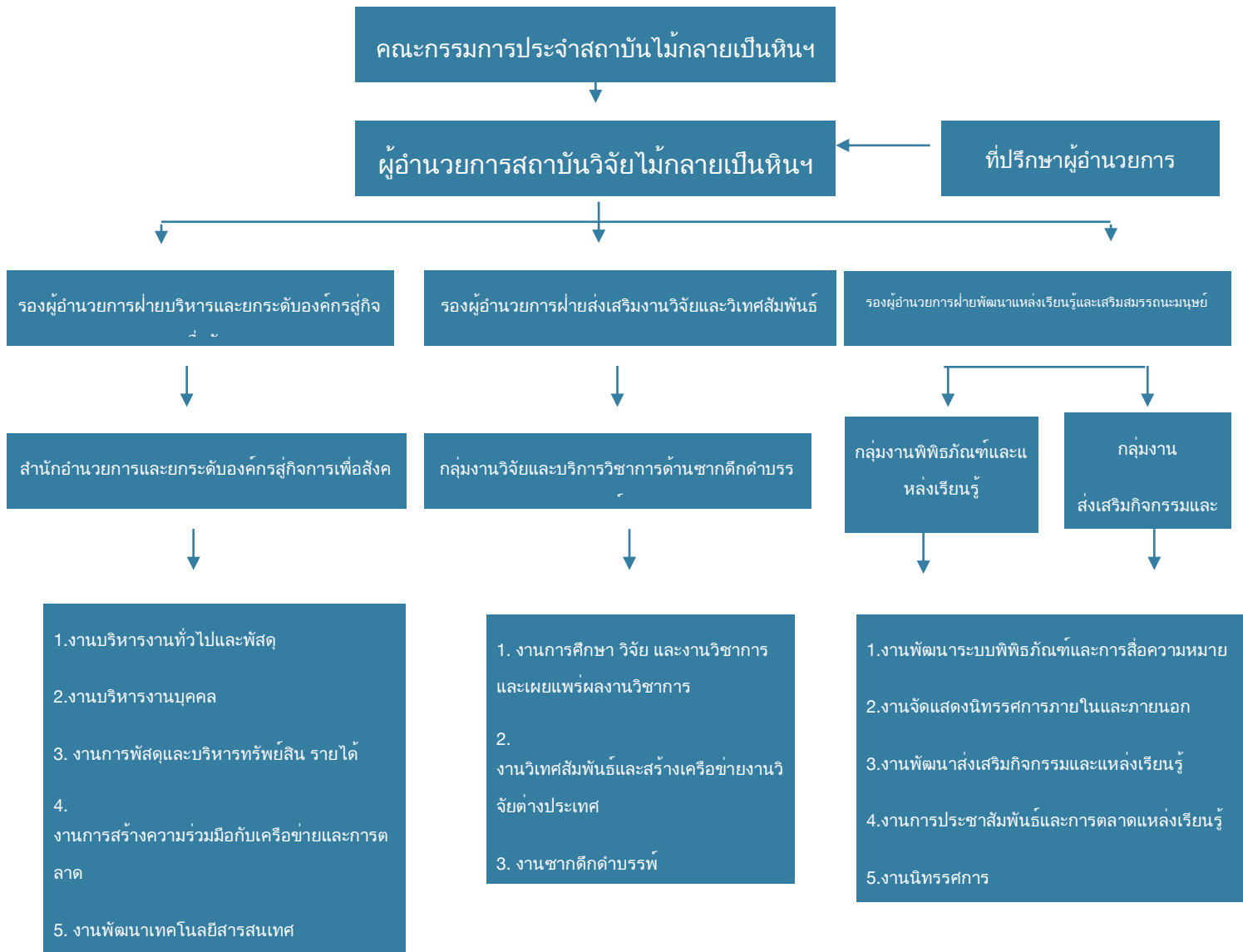
“การดำเนินกิจการเพื่อสังคมโดยอาศัยอัตลักษณ์ที่โดดเด่นของซากดึกดำบรรพ์  
ทรัพยากรทางธรณี ที่ให้ความสำคัญกับความร่วมมือ  
การพัฒนานวัตกรรมและการเชื่อมโยงกับการพัฒนาอย่างยั่งยืน”

## การวิเคราะห์ Business Model Canvas



แผนบริหารจัดการ ปัจจุบัน สถาบันวิจัยไม่กลายเป็นหินฯ มีบุคลากร จำนวนทั้งสิ้น

- |                                |   |
|--------------------------------|---|
| 1. อาจารย์ นักวิจัย จำนวน 5 คน | 2. บุคลากรสายสนับสนุน (มหาวิทยาลัย) จำนวน 16 คน |
| 3. พนักงานราชการ 3 คน          | 4. ลูกจ้างรายเดือน 8 คน                         |
| 5. ลูกจ้างรายวัน 14 คน         |   |



## แผนการตลาด

กลุ่มเป้าหมาย ในช่วงระยะเวลา 2653 - 2567 แบ่งออกเป็น 6 กลุ่ม คือ

| กลุ่มเป้าหมาย  | สัดส่วนร้อยละ |            | รวมจำนวน |
|--|---------------|------------|----------|
|  | ชาวไทย        | ต่างประเทศ |          |
| 1.กลุ่มผู้เชี่ยวชาญ นักวิจัย นักวิชาการ  | 20            | 10         | 30       |
| 2.ครู นักศึกษา นักเรียน<br>ที่มาเข้าค่ายเรียนรู้   | 15            | 5          | 20       |
| 3.นักท่องเที่ยวหรือผู้มาเยือน<br>(พิพิธภัณฑ์ไม้กลายเป็นหิน<br>ช้างดึกดำบรรพ์ และไดโนเสาร์) | 20            | 5          | 25       |
| 4.องค์กรภาครัฐที่เกี่ยวข้องในระดับท้องถิ่น<br>ระดับประเทศและต่างประเทศ                     | 7             | 3          | 10       |
| 5.องค์กรภาคเอกชนที่เกี่ยวข้องกับ<br>ทรัพยากรซากดึกดำบรรพ์<br>และทรัพยากรธรณี               | 8             | 2          | 10       |
| 6. ประชาชน ชุมชน รวมถึง NGO  | 4             | 1          | 5        |

### กลยุทธ์การตลาดและกิจกรรมการตลาดเพื่อส่งเสริมการเข้าถึงความรู้และแหล่งเรียนรู้

#### 1. Product

1.1 พัฒนาให้เกิด โรงเรียนการเรียนรู้ด้านฟอสซิลจีโอพาร์ค (Khoat Fossil and Geopark Academy : KFGA)

1.2 การสร้างและพัฒนาหลักสูตร Course Class Camp เพื่อตอบโจทย์ผู้เรียน ผู้สนใจทุกระดับ โดยกำหนดกลุ่มเป้าหมาย คือ

1.1.1 Educator and Researcher ครู อาจารย์ และนักวิจัย

1.1.2 Visitor and Tourist ผู้มาเยือน และ นักท่องเที่ยว

1.3 การพัฒนาระบบการจัดกิจกรรมและการสื่อความหมายสำหรับการท่องเที่ยวให้สอดคล้อง กับความต้องการของกลุ่มเป้าหมาย โดยเน้นการนำเทคโนโลยีมาใช้

1.4 การพัฒนาหนังสือ งานวิจัย คู่มือ องค์กรความรู้ และสินค้าที่ระลึกของพิพิธภัณฑ์และ การพัฒนาสินค้าร่วมกับชุมชนเพื่อสร้างรายได้

- 1.5 จัดทำปฏิทินกิจกรรมทางวิชาการ งานการเผยแพร่องค์ความรู้ และกิจกรรมการตลอดปี
- 1.6 พัฒนาร้านค้าออนไลน์ด้านฟอสซิลและจีโอพาร์ค Khorat Fossil Shop Online
- 1.7 การพัฒนาสิ่งอำนวยความสะดวกและลักษณะทางกายภาพของแหล่งเรียนรู้ให้เหมาะสม ตอบโจทย์

กลุ่มเป้าหมาย

- 1.8 พัฒนารูปแบบการจัดบริการนำเที่ยว Khorat Fossil and Geoparkl Tour
- 1.9 จัดการบริการในการศึกษาวิจัย และการเป็นหน่วยงานที่ปรึกษาด้านการอนุรักษ์ทรัพยากรทางธรณีฟอสซิล และการท่องเที่ยวเชิงภูมิศาสตร์

## 2. Price

- 2.1 การจัดทำกลยุทธ์ด้านราคา ค่าใช้จ่ายสำหรับการเรียนรู้ที่เหมาะสมกับต้นทุนและกลุ่มเป้าหมาย
- 2.2 ปรับช่องทางการบริการการรับเงินผ่านระบบออนไลน์ เพื่อให้สอดคล้องกับพฤติกรรมกลุ่มเป้าหมายในปัจจุบัน

## 3. Place

- 3.1 การพัฒนานวัตกรรม (Innovation) การการเข้าถึงองค์ความรู้ และแหล่งเรียนรู้ได้ง่ายขึ้น ผ่านเทคโนโลยี และการเชื่อมโยงระบบโลจิสติกส์ในการเดินทางระหว่างเมืองและพิพิธภัณฑน์ไม้กลายเป็นหินฯ รวมถึงแหล่งท่องเที่ยวในเขตอุทยานธรณีโคราช
- 3.2 การเชื่อมโยงการตลาด การขาย และการบริการกลุ่ม Agent และตัวแทนจำหน่าย Package ภาคเอกชน
- 3.3 การพัฒนาระบบช่องทางการเข้าถึงผ่านดิจิทัลและเทคโนโลยี

## 4. Promotion

- 4.1 การจัดกิจกรรมส่งเสริมการเรียนรู้ในทุกเดือน โดยพิจารณาจากความเหมาะสมกับกลุ่มเป้าหมาย
- 4.2 จัดให้มีฝ่ายขายและการหารายได้ของสถาบันไม้กลายเป็นหินฯ โดยเน้นให้ออกไปสร้างเครือข่ายและการประชาสัมพันธ์เชิงรุกกับกลุ่มโรงเรียน มหาวิทยาลัย และหน่วยงานทั้งภาครัฐและเอกชน
- 4.3 สร้างการเชื่อมโยงเส้นทางการท่องเที่ยวและแหล่งท่องเที่ยวหลัก โดยการพัฒนาโปรแกรมการท่องเที่ยวร่วมกับบริษัทนำเที่ยว และสถานศึกษา
- 4.4 ส่งเสริมและประชาสัมพันธ์การท่องเที่ยวผ่านเทคโนโลยีอินเทอร์เน็ต

## 5. People

- 5.1 การยกระดับความสามารถของบุคลากรให้มีความเป็นมืออาชีพมากขึ้น
- 5.2 การปรับระบบการจัดการองค์กรให้สอดคล้องกับการเป็นกิจการเพื่อสังคม

## 6. Partnership

6.1 การสร้างเครือข่ายเพื่อสร้างความร่วมมือทั้งในรูปแบบของ Inkind และ Incash ร่วมกับทุกภาคส่วน ทั้งระดับท้องถิ่น ระดับประเทศ และนานาชาติ

6.2 ยกระดับการมีส่วนร่วมของชุมชนและองค์กรปกครองส่วนท้องถิ่น

### แผนการปฏิบัติงานรายปี 2563 - 2567

| กิจกรรมดำเนินงาน   | 2563 | 2564 | 2565 | 2566 | 2567 |
|--|------|------|------|------|------|
| พัฒนาให้เกิด โรงเรียนการเรียนรู้ด้านฟอสซิล จีโอพาร์ค (Khoat Fossil and Geopark Academy : KFGA)   |      |      |      |      |      |
| การสร้างและพัฒนานวัตกรรมด้านสินค้าและบริการของสถาบัน โดยการพัฒนา Package การเรียนรู้ สำหรับกลุ่มเป้าหมาย ทั้ง 6 กลุ่ม โดยกำหนดกิจกรรม ระบบการบริหารจัดการ การให้บริการความรู้ให้ตอบโจทย์ความต้องการ โดยเน้นการท่องเที่ยวเพื่อการเรียนรู้ Educational Tourism โดยแบ่งสินค้าและบริการ ออกเป็น 2 ส่วนหลัก คือ |      |      |      |      |      |
| 1.1.1 Educator and Researcher  |      |      |      |      |      |
| 1.1.2 Visitor and Tourist  |      |      |      |      |      |
| การพัฒนาบริหารจัดการกิจกรรมและการสื่อความหมายสำหรับการท่องเที่ยวให้สอดคล้องกับความต้องการของกลุ่มเป้าหมาย  |      |      |      |      |      |
| การพัฒนาหนังสือ งานวิจัย คู่มือ องค์กรความรู้ และสินค้าที่ระลึกของพิพิธภัณฑ์และการพัฒนาสินค้าร่วมกับชุมชนเพื่อสร้างรายได้  |      |      |      |      |      |
| จัดทำปฏิทินกิจกรรมทางวิชาการ งานการเผยแพร่องค์ความรู้ และกิจกรรมการตลอดปี  |      |      |      |      |      |

| กิจกรรมดำเนินงาน  | 2563 | 2564 | 2565 | 2566 | 2567 |
|---|------|------|------|------|------|
| พัฒนาร้านค้าออนไลน์ด้านฟอสซิลและจีโอพาร์ค<br>Khorat Fossil Shop Online  |      |      |      |      |      |
| การพัฒนาสิ่งอำนวยความสะดวกและลักษณะทางกายภาพของแหล่งเรียนรู้ให้เหมาะสม<br>ตอบโจทย์กลุ่มเป้าหมาย   |      |      |      |      |      |
| พัฒนารูปแบบการจัดบริการนำเที่ยว Khorat Fossil and Geoparkl Tour   |      |      |      |      |      |
| จัดการบริการในการศึกษาวิจัย และการเป็นหน่วยงานที่ปรึกษาด้านการอนุรักษ์ทรัพยากรทางธรณี ฟอสซิล และการท่องเที่ยวเชิงภูมิศาสตร์   |      |      |      |      |      |
| การจัดทำกลยุทธ์ด้านราคา<br>ค่าใช้จ่ายสำหรับการเรียนรู้ที่เหมาะสม<br>กับต้นทุนและกลุ่มเป้าหมาย   |      |      |      |      |      |
| ปรับช่องทางการบริการการรับเงินผ่านระบบออนไลน์ เพื่อให้สอดคล้องกับพฤติกรรมกลุ่มเป้าหมายในปัจจุบัน  |      |      |      |      |      |
| การพัฒนานวัตกรรม (Innovation)<br>การเข้าถึงองค์ความรู้ และแหล่งเรียนรู้ได้ง่ายขึ้น ผ่านเทคโนโลยี และการเชื่อมโยงระบบโลจิสติกส์ในการเดินทางระหว่างเมือง และพิพิธภัณฑ์ไม้กลายเป็นหินฯ รวมถึงแหล่งท่องเที่ยวในเขตอุทยานธรณีโคราช |      |      |      |      |      |
| การเชื่อมโยงการตลาด การขาย<br>และการบริการกลุ่ม Agent และตัวแทนจำหน่าย Package ภาคเอกชน   |      |      |      |      |      |

| กิจกรรมดำเนินงาน   | 2563 | 2564 | 2565 | 2566 | 2567 |
|--|------|------|------|------|------|
| การพัฒนาระบบช่องทางการเข้าถึงผ่านดิจิทัลและเทคโนโลยี   |      |      |      |      |      |
| การจัดกิจกรรมส่งเสริมการเรียนรู้ในทุกเดือน โดยพิจารณาจากความเหมาะสมกับกลุ่มเป้าหมาย  |      |      |      |      |      |
| จัดให้มีฝ่ายขายและการหารายได้ของสถาบันไม่กลายเป็นหินฯ โดยเน้นให้ออกไปสร้างเครือข่ายและการประชาสัมพันธ์เชิงรุกกับกลุ่มโรงเรียน มหาวิทยาลัย และหน่วยงาน ทั้งภาครัฐและเอกชน |      |      |      |      |      |
| สร้างการเชื่อมโยงเส้นทางการท่องเที่ยวและแหล่งท่องเที่ยวหลัก โดยการพัฒนาโปรแกรมการท่องเที่ยวร่วมกับบริษัทนำเที่ยว และสถานศึกษา  |      |      |      |      |      |
| ส่งเสริมและประชาสัมพันธ์การท่องเที่ยวผ่านเทคโนโลยีอินเทอร์เน็ต   |      |      |      |      |      |
| การยกระดับความสามารถของบุคลากรให้มีความเป็นมืออาชีพมากขึ้น   |      |      |      |      |      |
| การปรับระบบการจัดการองค์กรให้สอดคล้องกับการเป็นกิจการเพื่อสังคม  |      |      |      |      |      |
| การสร้างเครือข่ายเพื่อสร้างความร่วมมือทั้งในรูปแบบของ Inkind และ Incash ร่วมกับทุกภาคส่วน ทั้งระดับท้องถิ่น ระดับประเทศ และนานาชาติ                                      |      |      |      |      |      |
| ยกระดับการมีส่วนร่วมของชุมชนและองค์กรปกครองส่วนท้องถิ่น  |      |      |      |      |      |



## แผนการเงิน

ประมาณการรายได้ของสถาบันวิจัยไม้กลายเป็นหินฯ ระหว่างปี 2563-2567

| ประมาณการรายรับของสถาบัน  | ฐานข้อมูลปี<br>2563 | 2564      | 2565      | 2566       | 2567      |
|---|---------------------|-----------|-----------|------------|-----------|
| 1. งบประมาณแผ่นดินจากหน่วยงาน<br>ระดับประเทศ ในการดำเนินงาน<br>กิจกรรมด้านการอนุรักษ์<br>ทรัพยากรและและโครงการที่เกี่ยวข้อง | N/A                 | 500,000   | 1,000,000 | 10,100,000 | 1,000,000 |
| 2. งบประมาณแผ่นดินจากจังหวัด/<br>หน่วยงานท้องถิ่น<br>กิจกรรมด้านการอนุรักษ์ทรัพยากรและและ<br>โครงการที่เกี่ยวข้อง           | N/A                 | 1,000,000 | 210,000   | 500,000    | 2,000,000 |
| 3. งบประมาณแผ่นดินจากมหาวิทยาลัย<br>ราชภัฏนครราชสีมา  | N/A                 | 3,000,000 | 3,700,000 | 3,000,000  | 3,500,000 |
| 4.<br>รายได้จากการวิจัยและการเป็นที่ปรึกษา<br>เชี่ยวชาญด้านซากดึกดำบรรพ์<br>และทรัพยากรธรณี                                 | N/A                 | 500,000   | 500,000   | 500,000    | 500,000   |
| 5. รายได้จากทรัพย์สินของสถาบันฯ   |                     |           |           |            |           |
| 5.1 รายได้จากการเช่าพื้นที่ขายสินค้า  | 142,820             | 95,475    | 29,583    | 100,000    | 100,000   |
| 5.2 รายได้จากค่าเป็นสถานที่จัดการ<br>ประชุมและบริการการประชุม   | N/A                 | -         | -         | 100,000    | 100,000   |
| 5.3 รายได้จากการจัดบริการของ<br>หน่วยงาน  | 33,730              | 54,646    | 12,685    | 60,000     | 100,000   |
| 5.3 รายได้จากการขายของที่ระลึก  | 234,585             | 266,450   | 541,475   | 511,228    | 600,000   |
| 6. รายได้จากเงินบริจาค  | 35,488              | 89,635    | 90,732    | 200,000    | 200,000   |
| 7. รายได้จากค่าเข้าชมพิพิธภัณฑ์   | 785,250             | 908,990   | 1,463,150 | 1,500,000  | 500,000   |

| ประมาณการรายรับของสถาบัน   | ฐานข้อมูลปี<br>2563 | 2564             | 2565             | 2566              | 2567              |
|--|---------------------|------------------|------------------|-------------------|-------------------|
| 8. รายรับจากการจัดค่ายการเรียนรู้เพื่อ<br>การบริการวิชาการ   | 271,190             | 35,880           | 461,230          | 2,000,000         | 1,000,000         |
| 9. รายรับในรูปแบบของ Inkind<br>จากหน่วยต่างๆ อาทิ สื่อ ประชาสัมพันธ์<br>การถ่ายทำ VDO<br>เพื่อประชาสัมพันธ์การท่องเที่ยว เช่น<br>จากการท่องเที่ยวแห่งประเทศไทย สื่อ<br>Youtuber และสื่อต่างๆ | N/A                 | -                | -                | 1,800,000         | 500,000           |
| 10. รายได้อื่นๆ<br>(เงินยืมเพื่อลงทุนจากมหาวิทยาลัย)   | N/A                 | -                | -                | 1,000,000         | 1,000,000         |
| <b>รวม</b>   | <b>1,503,063</b>    | <b>6,451,076</b> | <b>8,008,855</b> | <b>21,371,228</b> | <b>11,100,000</b> |

## ประมาณการรายจ่ายของสถาบันวิจัยไม้กลายเป็นหินฯ ระหว่างปี 2563-2567

| ประมาณการรายจ่ายของสถาบัน   | ฐานข้อมูลปี<br>2563 | 2564             | 2565              | 2566             | 2567             |
|---|---------------------|------------------|-------------------|------------------|------------------|
| 1. ค่าจ้างบุคลากร   | 2,066,621           | 3,089,763        | 3,231,240         | 3,500,000        | 3,500,000        |
| 2. ค่าสาธารณูปโภค (น้ำ ไฟฟ้า)   | 959,493             | 837,834          | 1,052,413         | 1,200,000        | 1,500,000        |
| 3. ค่าปรับปรุงอาคารและนิทรรศการ   |                     | 500,000          | 6,043,520         | 500,000          | 500,000          |
| 4. ค่าดูแลสวนและต้นไม้  |                     | 500,000          | 200,000           | 300,000          | 500,000          |
| 5. ค่าดำเนินกิจกรรมการพัฒนางานองค์กร<br>และบุคลากร  |                     | 600,000          | 600,000           | 600,000          | 600,000          |
| 5.1 กิจกรรมการศึกษา สัมนา<br>และจัดทำองค์ความรู้  |                     | 200,000          | 200,000           | 200,000          | 200,000          |
| 5.2 กิจกรรมการพัฒนาสินค้าและบริการ<br>ในพิพิธภัณฑ์  |                     | 100,000          | 100,000           | 100,000          | 100,000          |
| 5.3 กิจกรรมการพัฒนาช่องทาง<br>เข้าถึงและการสื่อสารการตลาดของสถาบันฯ   |                     | 100,000          | 100,000           | 100,000          | 100,000          |
| 5.4 กิจกรรมการพัฒนาศูนย์การเรียนรู้ให้เป็น<br>มืออาชีพในการดำเนินกิจกรรม  |                     | 100,000          | 100,000           | 100,000          | 100,000          |
| 5.5 กิจกรรมการสร้างเครือข่าย<br>และส่งเสริมความร่วมมือ  |                     | 50,000           | 50,000            | 50,000           | 50,000           |
| 5.6 กิจกรรมการพัฒนางานองค์กรสู่กิจการ<br>เพื่อสังคม   |                     | 50,000           | 50,000            | 50,000           | 50,000           |
| 6. ค่าบริหารสำนักงานอำนวยการ อาทิ ค่า<br>ซ่อมแซมครุภัณฑ์ ค่าปฏิบัติงานนอกเวลา ค่า<br>เบี้ยประชุมคณะกรรมการสถาบัน ค่า<br>ประกันสังคม ฯลฯ | 1,546,905           | 610,514          | 708,462           | 817,100          | 820,000          |
| 9. รายจ่าย อื่นๆ  | N/A                 | 100,000          | 100,000           | 100,000          | 100,000          |
| <b>รวม</b>  | <b>4,573,019</b>    | <b>6,838,111</b> | <b>12,535,635</b> | <b>7,617,100</b> | <b>8,120,000</b> |

## แผนบริหารความเสี่ยงและแผนฉุกเฉิน

1. แผนการบริหารงานบุคคล เรื่อง การรั่วไหลของบุคลากรที่มีคุณภาพ โดยสถาบันไม่กลายเป็นหิน ฯ จะมีนโยบายในการส่งเสริมการทำงานและสายอาชีพอย่างเหมาะสมกับ บุคลากรทุกระดับทั้งนักวิจัย นักวิชาการ บุคลากรสายสนับสนุน และส่งเสริมให้บุคลากรมี Core Value ขององค์กรร่วมกัน สร้างความรัก ความภาคภูมิใจด้วยกัน

2. แผนด้านการบริหารงบประมาณ โดยเน้นการวางแผนการจัดหารายได้จากทุนของสถาบันที่มีอยู่ โดยแบ่งเป็น สถานที่ บุคลากรทุกระดับ ตลอดจนเครือข่ายที่เกี่ยวข้อง โดยมีการจัดทำแผนงบประมาณรายปี เพื่อจัดหางบประมาณจากหน่วยงานที่เกี่ยวข้อง

3. แผนด้านการหารายได้ กำหนดรูปแบบของรายได้ออกเป็น 4 ส่วนได้แก่

3.1 รายได้จากงบประมาณแผ่นดินของหน่วยงานภาครัฐทุกระดับทั้งระดับท้องถิ่น ระดับจังหวัด ระดับประเทศ และระดับต่างประเทศ

3.2 รายได้จากกองทุนและงบสนับสนุนจากภาคเอกชน

3.3 รายได้จากการใช้ทรัพยากรของสถาบันอย่างคุ้มค่า ได้แก่ ค่าเข้าชม ค่าค่ายวิชาการ ค่าดำเนินการวิจัย และการเป็นที่ปรึกษาโครงการที่เกี่ยวข้อง ค่าเช่าสถานที่

3.4 รายได้จากการจัดทำหนังสือ คู่มือ และงานวิชาการ ตลอดจนของที่ระลึก

4. แผนบริหารความเสี่ยงจากสถานการณ์โควิด

4.1 ลดรายจ่าย

4.2 ปรับระบบการบริหารจัดการบุคลากร

4.3 ปรับการบริการเป็นออนไลน์

## แผนการจัดหารายได้ สถาบันวิจัยไม่กลายเป็นหิน พ.ศ.2566-2567

### 1. แผนงานบริการค่ายวิชาการ

สถาบันวิจัยไม่กลายเป็นหินฯ ได้กำหนดแนวทางการจัดหารายได้ในกลุ่มตลาด งานบริการวิชาการค่ายองค์ความรู้ Course Class Camp โดยกำหนดเป้าหมายรายได้ดังนี้

| กิจกรรม                                  | เป้าหมายรายได้ |                  |                  |                  |
|--|----------------|------------------|------------------|------------------|
|  | 2565           | 2566             | 2567             | 2568             |
| การบริการการอบรม Course                  | 100,000        | 1,000,000        | 1,200,000        | 1,400,000        |
| การบริการ Class ความรู้                  | 400,000        | 1,500,000        | 1,800,000        | 2,000,000        |
| การบริการบริการวิชาการและค่ายพักแรม Camp | -              | 500,000          | 1,000,000        | 1,200,000        |
| <b>รวม</b>                               | <b>500,000</b> | <b>3,000,000</b> | <b>4,000,000</b> | <b>4,600,000</b> |

2. แผนงานการจัดการรายได้จากงานผลิตภัณฑ์ที่ระลึกของสถาบันฯ (Khorat Fossil Museum Shop and Product)

| กิจกรรม  | เป้าหมายรายได้ |                |                |                |
|--|----------------|----------------|----------------|----------------|
|  | 2565           | 2566           | 2567           | 2568           |
| งานผลิตสินค้าที่ระลึกสำหรับร้านค้า Khorat Fossil Museum Shop | 100,000        | 200,000        | 300,000        | 400,000        |
| งานผลิตสินค้าเพื่อการอบรมเพิ่มความรู้ Took Kid               | 100,000        | 200,000        | 250,000        | 300,000        |
| งานผลิตสินค้าที่ระลึกสำหรับองค์กร/หน่วยงาน                   | 50,000         | 100,000        | 150,000        | 200,000        |
| <b>รวม</b>   | <b>250,000</b> | <b>500,000</b> | <b>700,000</b> | <b>900,000</b> |

3. แผนการจัดการรายได้จากทรัพย์สินของสถาบัน

| กิจกรรม                                 | เป้าหมายรายได้ |                |                |                |
|---|----------------|----------------|----------------|----------------|
|   | 2565           | 2566           | 2567           | 2568           |
| Dino Land สวนไดโนเสาร์                  | 100,000        | 150,000        | 200,000        | 250,000        |
| Dino and Fossil Friend Show การแสดงโชว์ | 100,000        | 150,000        | 200,000        | 250,000        |
| <b>รวม</b>                              | <b>200,000</b> | <b>300,000</b> | <b>400,000</b> | <b>500,000</b> |

งบประมาณที่ต้องการสนับสนุน

- 1) การปรับปรุงสถานที่และการสร้าง Dino Land สวนไดโนเสาร์
- 2) การก่อสร้างเวทีกลางแจ้งพร้อมระบบแสง สี เสียง Dino and Fossil Friend Show
- 3) งบประมาณการพัฒนาสถานที่/ก่อสร้างค่ายจัดกิจกรรม ค่ายพักแรม (Camp) สำหรับเยาวชน