



รายงานผลการดำเนินโครงการพัฒนานวัตกรรมการบริหารจัดการกลุ่ม
เพื่อเสริมสร้างรายได้ที่ยั่งยืนให้กลุ่มอาชีพครัวเรือนยากจน
พื้นที่จังหวัดนครราชสีมา
ภายใต้แผนงานยุทธศาสตร์มหาวิทยาลัยราชภัฏเพื่อการพัฒนาท้องถิ่น
ประจำปีงบประมาณ พ.ศ. 2565



ผู้ช่วยศาสตราจารย์ รัตติกกร ศรีชัยชนะและคณะ
ศูนย์ศึกษาและพัฒนาโคราช
สิงหาคม 2565



รายงานผลการดำเนินโครงการพัฒนานวัตกรรมการบริหารจัดการกลุ่ม
เพื่อเสริมสร้างรายได้อย่างยั่งยืนให้กลุ่มอาชีพครัวเรือนยากจน พื้นที่
จังหวัดนครราชสีมา

ภายใต้แผนงานยุทธศาสตร์มหาวิทยาลัยราชภัฏเพื่อการพัฒนาท้องถิ่น

ประจำปีงบประมาณ พ.ศ. 2565

ผู้ช่วยศาสตราจารย์ รัตติกกร ศรีชัยชนะและคณะ
ศูนย์ศึกษาและพัฒนาโคราช
สิงหาคม 2565

คำนำ

โครงการพัฒนานวัตกรรมการบริหารจัดการกลุ่มเพื่อเสริมสร้างรายได้ที่ยั่งยืนให้กลุ่มอาชีพครัวเรือนยากจน พื้นที่จังหวัดนครราชสีมาจัดทำขึ้น เพื่อบูรณาการความร่วมมือภาคีเครือข่ายในการแก้ไขปัญหาความยากจนและพัฒนาคุณภาพชีวิตครัวเรือนยากจนในพื้นที่อำเภอเฉลิมพระเกียรติ อำเภอจักราช และอำเภอปักธงชัย จังหวัดนครราชสีมา เพื่อพัฒนาทักษะและองค์ความรู้เพื่อเสริมสร้างศักยภาพด้านการบริหารจัดการเชิงธุรกิจให้กับกลุ่มอาชีพ เช่น การจัดการเรื่องการผลิต การจัดการการตลาดและการบริหารจัดการกลุ่ม สำหรับกรรมการและภาคีเครือข่ายในพื้นที่ให้เกิดความเข้มแข็งของกลุ่มและกรรมการ และเพื่อจัดตั้งกลุ่มอาชีพของครัวเรือนยากจน ให้มีการพึ่งพาตนเองและให้เป็นกลุ่มวิสาหกิจชุมชนที่จดทะเบียนตามกฎหมายได้ โดยดำเนินโครงการอย่างเป็นระบบ มีการดำเนินงานที่ต่อยอดจากโครงการพัฒนาโมเดลแก๊จนแบบเบ็ดเสร็จและแม่นยำต้นแบบในจังหวัดนครราชสีมา ภายใต้แนวคิด “การส่งเสริมการปลูกผักปลอดภัยเพื่อการพัฒนาคุณภาพชีวิตของครัวเรือนยากจน จังหวัดนครราชสีมา” ในพื้นที่ 3 อำเภอ ได้แก่ อำเภอจักราช อำเภอเฉลิมพระเกียรติ และอำเภอปักธงชัย ส่งผลให้กลุ่มครัวเรือนยากจน ที่มีการรวมกลุ่มเพื่อการบริหารจัดการในพื้นที่แปลงรวม สามารถสร้างกลุ่มอาชีพได้อย่างเป็นทางการ ภายใต้การวางกรอบทิศทางพัฒนากลุ่มร่วมกัน เพื่อให้เกิดการสร้างรายได้ และพัฒนาคุณภาพชีวิตครัวเรือนยากจนให้มีความเป็นอยู่ที่ดีขึ้น

ขอขอบคุณผู้แทนหน่วยงานเครือข่าย กลุ่มเป้าหมายครัวเรือนยากจน คณาจารย์ นักศึกษาที่ให้ความร่วมมือในการดำเนินงานทำให้การดำเนินโครงการบรรลุตามวัตถุประสงค์และเป้าหมายครบถ้วนทุกประการ

.....
(..ผศ. รัตติกร ศรีชัยชนะ..)

เดือน.....สิงหาคม..... พ.ศ.2565.....

สารบัญ

บทที่ 1 บทนำ	
1.1 ชื่อโครงการ	1
1.2 งบประมาณ	1
1.3 หน่วยงานที่รับผิดชอบ	1
1.4 ความเชื่อมโยงกับแผนในระดับต่างๆ	1
1.5 หลักการและเหตุผล	2
1.6 วัตถุประสงค์ของโครงการ	3
1.7 เป้าหมายของตัวชี้วัดความสำเร็จ	3
1.8 กลุ่มเป้าหมายที่ได้รับผลประโยชน์	4
1.9 พื้นที่ดำเนินงาน	4
1.10 โครงสร้างการบริหารโครงการฯ	4
บทที่ 2 รายละเอียดการดำเนินงาน	5
2.1 กิจกรรมการประชุมวางแผนการดำเนินงานร่วมกับระหว่างภาคีเครือข่ายในพื้นที่ 3 อำเภอเป้าหมายเพื่อพัฒนาแผนการดำเนินงานร่วมกัน	9
2.2 กิจกรรมอบรมเชิงปฏิบัติการให้ความรู้การจัดตั้งวิสาหกิจชุมชน/และการบริหารจัดการกลุ่ม	10
2.3 กิจกรรมการจัดอบรมเชิงปฏิบัติการพัฒนาศักยภาพของครัวเรือนยากจน	16
2.4 กิจกรรมการตั้งกลุ่มวิสาหกิจชุมชนและการชี้แจงระเบียบของกลุ่มฯ	23
2.5 กิจกรรมการติดตามความก้าวหน้าและรายงานผลการดำเนินงาน	25
บทที่ 3 สรุปผลการดำเนินงาน	31
3.1 สรุปผลการดำเนินงาน	31
3.2 องค์กรความรู้ นวัตกรรมที่เกิดจากการดำเนินโครงการ	32
3.3 ปัญหาอุปสรรค	32
3.4 ข้อเสนอแนะ	32



บทที่ 1

บทนำ

1.1 ชื่อโครงการ

การพัฒนานวัตกรรมการบริหารจัดการกลุ่มเพื่อเสริมสร้างรายได้อย่างยั่งยืนให้กลุ่มอาชีพครัวเรือนยากจน พื้นที่จังหวัดนครราชสีมา

1.2 งบประมาณ

800,000 บาท

1.3 หน่วยงานที่รับผิดชอบ ศูนย์ศึกษาและพัฒนาโคราช

ผู้รับผิดชอบ ผู้ช่วยศาสตราจารย์ รัตติกร ศรีชัยชนะ

เบอร์โทรศัพท์ 0816694623

อีเมล Rattikorn.s@nrru.ac.th

1.4 โปรดระบุความเชื่อมโยงกับแผนในระดับต่างๆ

1.4.1 ยุทธศาสตร์ใหม่มหาวิทยาลัยราชภัฏ เพื่อการพัฒนาท้องถิ่นตามพระราชบัญญัติ 20 ปี (พ.ศ. 2560-2579)

ยุทธศาสตร์ที่ 1 การพัฒนาท้องถิ่น

1.4.2 เป้าหมายการดำเนินงานโครงการร่วมกัน 9 ด้าน

โครงการบริบท เพื่อการขับเคลื่อนการดำเนินงานโครงการยุทธศาสตร์ราชภัฏเพื่อการพัฒนาท้องถิ่น

1.4.3 โครงการบริบทตามยุทธศาสตร์มหาวิทยาลัยราชภัฏนครราชสีมา (พ.ศ. 2562-2565)

ยุทธศาสตร์ที่ 5 การสร้างโอกาสความเสมอภาค และความเท่าเทียมกันทางสังคม

1.4.4 ยุทธศาสตร์ชาติ

ยุทธศาสตร์ที่ 4 ด้านการสร้างโอกาสความเสมอภาคและเท่าเทียมกันทางสังคม

1.4.5 แผนแม่บทภายใต้ยุทธศาสตร์ชาติ

เศรษฐกิจฐานราก

1.4.6 แผนปฏิรูปประเทศ

ด้านสังคม

1.4.7 กรอบแผนพัฒนาเศรษฐกิจและสังคมแห่งชาติ ฉบับที่ 13

SMEs ที่เข้มแข็ง มีศักยภาพสูง และสามารถแข่งขันได้



1.5 หลักการและเหตุผล

ความยากจน (poverty) เป็นปัญหาของสังคมไทย ที่มีมาช้านานมากกว่า 40 ปี คนจนในที่นี้ หมายถึง คนที่มีรายได้น้อยที่ไม่เพียงพอต่อการยังชีพขั้นพื้นฐานในสังคม โดยในปัจจุบันความยากจนเป็นปัญหาสำคัญที่รัฐต้องให้ความสนใจในการแก้ไขปัญหาให้กับประชาชนอย่างจริงจัง สืบเนื่องมาจากการขยายตัวทางเศรษฐกิจ มีการกำหนดค่านิยมของสินค้าต่าง ๆ ที่มีการปลูกฝังแนวคิดทุนนิยมในเรื่องการบริโภคนิยม ส่งผลให้ประชาชนมีรายจ่ายสูงขึ้นทำให้เกิดปัญหาในการดำรงชีวิตที่มีรายได้น้อยไม่เพียงพอต่อรายจ่ายที่เกิดขึ้น ดังนั้นตั้งแต่ 2531 หน่วยงานทั้งภาครัฐและภาคเอกชน ภาคประชาชนได้เข้ามามีส่วนร่วมในการแก้ไขปัญหาความยากจน ด้วยการพัฒนาโครงการต่าง ๆ เช่น โครงการแก้ไขปัญหาความยากจน (กข.คจ.) ของกรมพัฒนาชุมชน โครงการยกระดับคุณภาพชีวิตครัวเรือนยากจนเชิงบูรณาการตามหลักปรัชญาของเศรษฐกิจพอเพียง ดำเนินงานโดยองค์กรปกครองส่วนท้องถิ่น เป็นต้น ทำให้สถานการณ์ความยากจนของประเทศไทย ตั้งแต่ปี 2531-2562 มีทิศทางที่ดีขึ้น โดยสัดส่วนคนยากจนมีแนวโน้มลดลงมาก จาก 65.17% เมื่อปี 2531 เหลือ 6.24% ในปี 2562 คิดเป็นจำนวน 4.3 ล้านคน หากพิจารณาเป็นระดับครัวเรือน ในปี 2562 มีครัวเรือนยากจนทั้งสิ้น 1.31 ล้านครัวเรือน หรือคิดเป็นสัดส่วน 5.04% ของครัวเรือนทั้งหมด ลดลงเมื่อเทียบกับ 1.85 ล้าน ครัวเรือน หรือ 7.64% ในปี 2561 (สำนักงานสภาพัฒนาการเศรษฐกิจและสังคมแห่งชาติ, 2563)

ในปี 2564 มหาวิทยาลัยราชภัฏนครราชสีมา ได้รับงบประมาณจากหน่วยบริหารและจัดการทุนด้านการพัฒนาระดับพื้นที่ (บพท.) ในการศึกษาวิจัยเรื่อง “การแก้ไขปัญหาความยากจนแบบเบ็ดเสร็จและแม่นยำในจังหวัดนครราชสีมา” โดยมีวัตถุประสงค์ 1) เพื่อศึกษาวิเคราะห์และทวนสอบข้อมูลคนจน ครัวเรือนยากจน และสถานะคนจนทุกมิติ พร้อมจัดทำเป็นระบบข้อมูลคนจนขนาดใหญ่ของจังหวัดนครราชสีมา 2) เพื่อสร้างเครือข่ายความร่วมมือ และการพัฒนาระบบและกลไกการส่งต่อความช่วยเหลือคนจนในจังหวัดนครราชสีมา 3) เพื่อพัฒนาโมเดลแก้จนแบบเบ็ดเสร็จและแม่นยำต้นแบบในจังหวัดนครราชสีมา และ 4) เพื่อจัดทำข้อเสนอเชิงนโยบายการแก้ไขปัญหาความยากจนแบบเบ็ดเสร็จและแม่นยำในจังหวัดนครราชสีมา

จากผลการวิจัยข้างต้น มีการวิเคราะห์สาเหตุของปัญหาความยากจนในพื้นที่เป้าหมายทั้ง 4 อำเภอ ได้แก่ อำเภอเมือง อำเภอจักราช อำเภอเฉลิมพระเกียรติและอำเภอบึงขัง จากการค้นหาและสอบถามข้อมูลครัวเรือนยากจน 5,008 ครัวเรือน จำนวนคนจน 22,132 คน พบว่า ความแตกต่างของทุนในแต่อย่างใด อาจเนื่องจาก อำเภอเมืองนครราชสีมาเป็นอำเภอหลักของจังหวัด มีลักษณะเป็นสังคมเมือง ซึ่งแตกต่างจาก อำเภอจักราช อำเภอเฉลิมพระเกียรติ และอำเภอบึงขัง ซึ่งจะมีความหลากหลายของพื้นที่ เช่น ทุนกายภาพสภาพบ้านเรือน ถนน การคมนาคมในแถบชนบทหรือชานเมืองที่ครัวเรือนเป็นอยู่และเข้าถึงได้ต่างจากครัวเรือนในเขตชุมชนเมืองที่มีสภาพกายภาพที่ดี แต่ครัวเรือนยากจนอาจรับรู้และเข้าถึงได้น้อยกว่า หรือเข้าถึงได้ต่ำกว่าที่ตนเองคาดหวังเมื่อเทียบกับครัวเรือนในชนบท ทุนทรัพยากรธรรมชาติ บางตำบลในอำเภอค่อนข้างมีความอุดมสมบูรณ์ของแหล่งน้ำและดิน ทุนสังคมด้วยลักษณะความเป็นอยู่ของชุมชนชนบท จะมีการรวมกลุ่มภายในชุมชนที่มากกว่าชุมชนเมือง



นอกจากนี้ในการดำเนินงานพัฒนาโมเดลแก้จนแบบเบ็ดเสร็จและแม่นยำต้นแบบในจังหวัดนครราชสีมา ได้มีการพัฒนาโมเดลแก้จน จังหวัดนครราชสีมาภายใต้ แนวคิด “การส่งเสริมการปลูกผักปลอดภัยเพื่อการพัฒนาคุณภาพชีวิตของครัวเรือนยากจน จังหวัดนครราชสีมา” ในพื้นที่ 3 อำเภอ ได้แก่ อำเภอจักราช อำเภอเฉลิมพระเกียรติ และอำเภอปักธงชัย โดยมีกลุ่มเป้าหมายเป็นครัวเรือนยากจนจำนวน 180 ครัวเรือน ให้เกิดการส่งเสริมรายได้และการลดรายจ่ายระดับครัวเรือนให้มีคุณภาพชีวิตที่ดีขึ้น ซึ่งมีการดำเนินงานการส่งเสริมให้ครัวเรือนยากจนให้มีการเพาะปลูกผักปลอดภัยเพื่อจำหน่ายปลีกภายในชุมชนใกล้เคียง หรือจัดจำหน่ายส่งศูนย์การค้า หรือโรงพยาบาลในพื้นที่ มีต้นแบบดำเนินการทางธุรกิจกลุ่มอาชีพปลูกผักปลอดภัยของชุมชนในพื้นที่ 3 อำเภอ และมีการพัฒนานวัตกรรมที่สำคัญ ได้แก่ “นวัตกรรมจัดการแปลงรวม” ให้กับครัวเรือนยากจน ที่ไม่มีพื้นที่สำหรับการทำการเกษตรเป็นของตนเอง

ทั้งนี้เพื่อให้เกิดการดำเนินงานเป็นไปอย่างต่อเนื่อง และให้กลุ่มครัวเรือนยากจนสามารถพึ่งพาตนเองได้อย่างยั่งยืน และเป็นการต่อยอดการดำเนินงานให้เกิดประสิทธิภาพและประสิทธิผลได้อย่างเป็นรูปธรรม จึงมีการพัฒนา โครงการ “การพัฒนานวัตกรรมการบริหารจัดการกลุ่มเพื่อเสริมสร้างรายได้อย่างยั่งยืนให้กลุ่มอาชีพครัวเรือนยากจน พื้นที่จังหวัดนครราชสีมา” เพื่อให้กลุ่มเป้าหมายในพื้นที่ 3 อำเภอ ได้รับความรู้ด้านการบริหารจัดการกลุ่ม การก่อตั้งกลุ่มวิสาหกิจชุมชนให้สามารถสร้างรายได้ภายในครัวเรือนได้อย่างยั่งยืน

1.6 วัตถุประสงค์ของโครงการ

1.6.1 เพื่อบูรณาการความร่วมมือภาคีเครือข่ายในการแก้ไขปัญหาความยากจนและพัฒนาคุณภาพชีวิตครัวเรือนยากจนในพื้นที่อำเภอเฉลิมพระเกียรติ อำเภอจักราช และอำเภอปักธงชัย จังหวัดนครราชสีมา

1.6.2 เพื่อพัฒนาทักษะและองค์ความรู้เพื่อเสริมสร้างศักยภาพด้านการบริหารจัดการเชิงธุรกิจให้กับกลุ่มอาชีพ เช่น การจัดการเรื่องการผลิต การจัดการการตลาดและการบริหารจัดการกลุ่ม สำหรับกรรมการและภาคีเครือข่ายในพื้นที่ให้เกิดความเข้มแข็งของกลุ่มและกรรมการ

1.6.3 เพื่อจัดตั้งกลุ่มอาชีพของครัวเรือนยากจน ให้มีการพึ่งพาตนเองและให้เป็นกลุ่มวิสาหกิจชุมชนที่จดทะเบียนตามกฎหมายได้

1.7 เป้าหมายของตัวชี้วัดความสำเร็จ

1.7.1 เกิดเครือข่ายความร่วมมือในการแก้ไขปัญหาความยากจน อย่างน้อยจำนวน 3 เครือข่าย

1.7.2 เกิดการพัฒนาองค์ความรู้สำหรับการบริหารจัดการกลุ่ม สำหรับจัดตั้งวิสาหกิจชุมชน ไม่น้อยกว่า 3 เรื่อง

1.7.3 เกิดการรวมกลุ่มอาชีพครัวเรือนยากจน/ครัวเรือนที่สนใจ อย่างน้อย จำนวน 3 กลุ่มอาชีพ/วิสาหกิจชุมชน ในพื้นที่เป้าหมาย 3 อำเภอ

1.7.4 ครัวเรือนยากจนได้รับการแก้ไขปัญหาให้มีคุณภาพชีวิตที่ดีขึ้น อย่างน้อย 150 ครัวเรือน



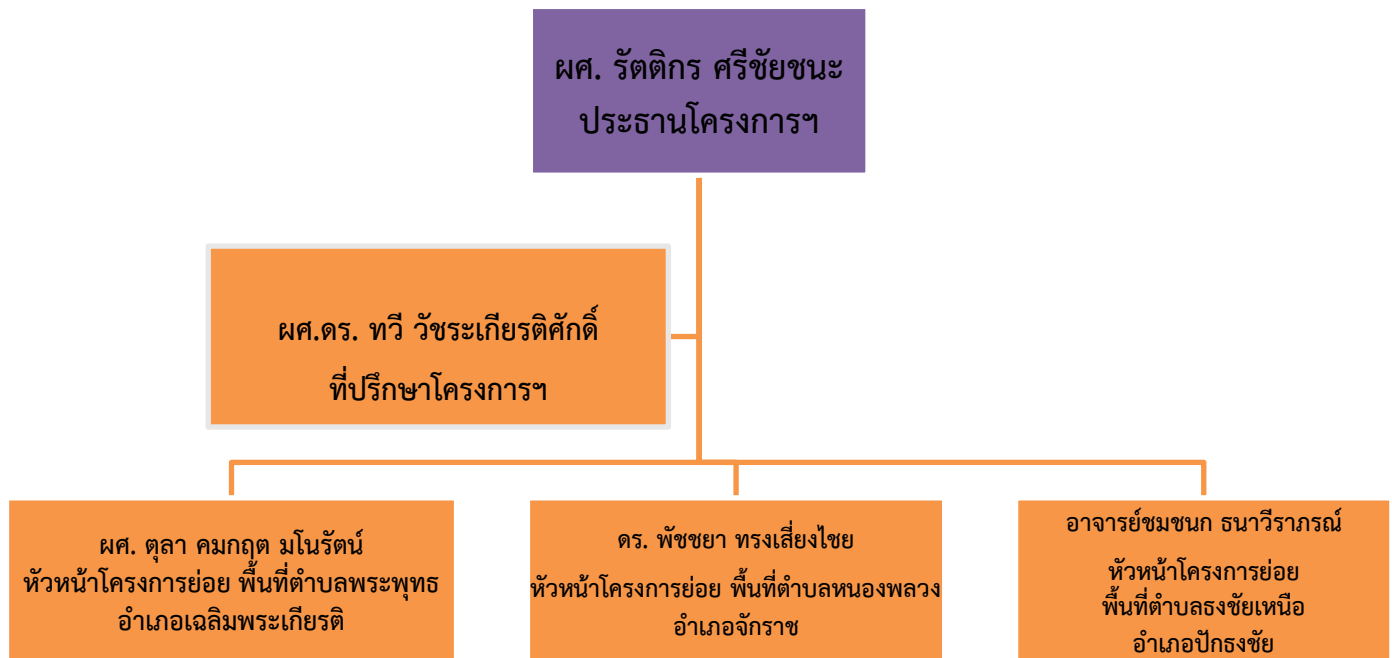
1.8 กลุ่มเป้าหมายที่ได้รับประโยชน์

- 1.8.1 กลุ่มภาคีเครือข่าย ได้แก่ ผู้นำชุมชน ผู้นำองค์กรปกครองส่วนท้องถิ่น ตัวแทนหน่วยงาน
ภาครัฐ ตัวแทนหน่วยงานภาคเอกชนและภาคประชาสังคม จำนวน 30 คน
- 1.8.2 ครัวเรือนยากจนในพื้นที่เป้าหมาย 3 อำเภอ จำนวน 180 ครัวเรือน
- 1.8.3 บุคลากรสายวิชาการ มหาวิทยาลัยราชภัฏนครราชสีมา จำนวน 15 คน
- 1.8.4 นักศึกษา มหาวิทยาลัยราชภัฏนครราชสีมา จำนวน 30 คน
- 1.8.5 กลุ่มภาคีเครือข่าย ได้แก่ ผู้นำชุมชน ผู้นำองค์กรปกครองส่วนท้องถิ่น ตัวแทนหน่วยงาน
ภาครัฐ ตัวแทนหน่วยงานภาคเอกชนและภาคประชาสังคม จำนวน 30 คน

1.9 พื้นที่ดำเนินการ

ตำบลพระพุทธร อำเภอนครราชสีมา ตำบลหนองพลวง อำเภอจักราช และ ตำบลธงชัยเหนืออำเภอปัก
ธงชัย จังหวัดนครราชสีมา และมหาวิทยาลัยราชภัฏนครราชสีมา

1.10. โครงสร้างการบริหารงานโครงการฯ





บทที่ 2

รายละเอียดการดำเนินงาน

การดำเนินงานโครงการพัฒนานวัตกรรมการบริหารจัดการกลุ่มเพื่อเสริมสร้างรายได้ที่ยั่งยืนให้กลุ่มอาชีพครัวเรือนยากจน พื้นที่จังหวัดนครราชสีมา เป็นการดำเนินงานที่ต่อยอดจากโครงการพัฒนาโมเดลแก้จนแบบเบ็ดเสร็จและแม่นยำต้นแบบในจังหวัดนครราชสีมา ภายใต้แนวคิด “การส่งเสริมการปลูกผักปลอดภัยเพื่อการพัฒนาคุณภาพชีวิตของครัวเรือนยากจน จังหวัดนครราชสีมา” ในพื้นที่ 3 อำเภอ ได้แก่ อำเภोजักราช อำเภอนเฉลิมพระเกียรติ และอำเภอบึงขชัย ซึ่งมีการดำเนินงานส่งเสริมให้ครัวเรือนยากจนให้มีการเพาะปลูกผักปลอดภัยเพื่อจำหน่ายปลีกภายในชุมชนใกล้เคียง หรือจัดจำหน่ายส่งศูนย์การค้า หรือโรงพยาบาลในพื้นที่ มีต้นแบบดำเนินการทางธุรกิจกลุ่มอาชีพปลูกผักปลอดภัยของชุมชน โดยทางคณะทำงานได้มีการวิเคราะห์ข้อมูล การศึกษาความเป็นไปได้ของต้นแบบธุรกิจกลุ่มอาชีพปลูกผักปลอดภัย”พบว่า

แนวทางส่งเสริมชุมชนให้มีการเพาะปลูกผักปลอดภัยเพื่อจำหน่ายปลีกภายในชุมชนใกล้เคียง หรือจัดจำหน่ายส่งศูนย์การค้า หรือโรงพยาบาลในพื้นที่ มีต้นแบบดำเนินการทางธุรกิจกลุ่มอาชีพปลูกผักปลอดภัยของชุมชน บนพื้นที่ 1.5 ไร่ แบ่งเป็น ระดับครัวเรือนพื้นที่ปลูกรวม 1 ไร่ และระดับชุมชนพื้นที่ปลูก 1/2 ไร่ เงินลงทุนในปีแรกระดับครัวเรือน 1,055 บาทต่อครัวเรือน และระดับชุมชน 19,000 บาท ต้นทุนการปลูกต่อรอบบนพื้นที่รวม 1.5 ไร่ เท่ากับ 305,326 – 309,326 บาท ราคาจำหน่ายเฉลี่ยกิโลกรัมละ 80 บาท เป็นเงิน 405,600 บาท โดยสามารถเก็บเกี่ยวผลผลิตต่อรอบได้ทุก 3 เดือน หรือปีละ 4 ครั้ง ปริมาณผลผลิตรวม 20,280 กิโลกรัมต่อปี มีกำไรจากการปลูกรวม 397,096 บาทต่อปี ซึ่งจำเป็นต้องส่งเสริมการปลูกเพื่อให้เกิดการหมุนเวียนสามารถตัดผักปลอดภัยนำไปจำหน่ายได้ต่อเนื่องตลอดทั้งปี

ทั้งนี้ นอกจากครัวเรือนที่เข้าร่วมโครงการจะมีกำไรจากการปลูกผักปลอดภัยจำหน่ายแล้ว ยังมีรายได้ในรูปแบบค่าจ้างแรงงานสำหรับแปลงครัวเรือนรวมเป็นเงินจำนวน 576,000 บาทต่อปี สำหรับแปลงชุมชนสามารถให้สมาชิกครัวเรือนยากจนที่สนใจเข้าร่วมแปลงชุมชนได้รับค่าจ้างแรงงานเป็นเงินจำนวน 288,000 บาทต่อปี

ดังนั้น โดยรวมโครงการปลูกผักปลอดภัยบนพื้นที่ 1.5 ไร่ ของครัวเรือนยากจนเป้าหมายจำนวน 60 ครัวเรือน จะก่อให้เกิดประโยชน์ทางเศรษฐกิจในพื้นที่มูลค่าประมาณ 1,261,096 บาทต่อปี หรือเฉลี่ยเป็นเงิน 1,751.52 บาทต่อครัวเรือนต่อเดือน แนวทางการปลูกผักปลอดภัยของชุมชนนี้ สามารถขยายผลต่อยอดสู่การปลูกและแปรรูปพืชชนิดอื่น เพื่อส่งเสริมอาชีพ เพิ่มรายได้ ลดรายจ่าย และเป็นแนวทางการสร้างความเข้มแข็งของชุมชนต่อไป

นอกจากนี้ได้การศึกษาสมาชิกหรือ Network ของ Supply chain ผัก ใน 4 อำเภอ ได้แก่ เมื่อนครราชสีมา จักราช เฉลิมพระเกียรติ และบึงขชัย และพื้นที่อำเภอใกล้เคียง เช่น อำเภอวังน้ำเขียว โดย 1) การสัมภาษณ์หัวหน้าศูนย์มีชัย ผู้ประกอบการร้านอาหาร ผู้บริโภคซึ่งเป็นประชาชนทั่วไป และ 2) การสำรวจตลาดห้างสรรพสินค้าชั้นนำในจังหวัด ตลาดนัดชุมชน ตลาดท้องถิ่น โดยผลการศึกษาเบื้องต้น พบว่า ครัวเรือนยากจนสามารถเข้าร่วมเป็น Network ของ Supply chain ผักปลอดภัย ในฐานะผู้ปลูก โดยมี Network ของ Supply Chain ประกอบด้วย



1. ผู้จัดหาปัจจัยการผลิต (Supplier) ได้แก่ ผู้จำหน่ายเมล็ดพันธุ์ เกษตรกรในพื้นที่หรือผู้จำหน่ายปุ๋ย คอก ปุ๋ยหมัก ปุ๋ยอินทรีย์
2. เกษตรกรผู้ปลูก เปรียบเสมือนเป็นผู้ผลิต (Producer) ซึ่งเป็นส่วนที่จะสามารถส่งเสริมครัวเรือนยากจนเข้าร่วมโครงการ OM โดยการใช้ทุนกายภาพ และธรรมชาติที่มีอยู่ โดยโครงการ OM และภาคีที่เกี่ยวข้อง ดำเนินการหนุนเสริมทุนมนุษย์โดยการให้ความรู้เกี่ยวกับการทำเกษตรปลอดภัยและเกษตรอินทรีย์ และการทำบัญชีครัวเรือน ทุนเศรษฐกิจในรูปแบบเงินทุนเริ่มต้น และทุนกายภาพในรูปแบบที่ดินแปลงรวม
3. ผู้รวบรวมผลผลิต ซึ่งโครงการ OM และภาคีที่เกี่ยวข้องดำเนินการหนุนเสริมทุนสังคมโดยการส่งเสริมการจัดตั้งกลุ่มอาชีพ และพัฒนาสู่การเป็นวิสาหกิจชุมชนในอนาคต
4. ผู้แปรรูป เปรียบเสมือนเป็นผู้ผลิตขั้นที่สอง (Producer) ได้แก่ ร้านอาหาร โรงแรม ซึ่งจะนำผักสดไปประกอบอาหารหลากหลาย เช่น สลัด สลัดโรล น้ำผักสกัด ประดับในงานอาหารต่าง ๆ
5. ผู้ค้าส่ง (Wholesaler) ในพื้นที่ 4 อำเภอดังกล่าว พบว่า มีผู้ค้าส่งหลัก เช่น ศูนย์มีชัย วิสาหกิจและสหกรณ์ในพื้นที่อำเภอวังน้ำเขียวซึ่งอยู่ใกล้เคียงกับอำเภอปักธงชัย และตลาดค้าส่งเอกชนขนาดใหญ่ของจังหวัด คือ ตลาดสุรนารี หรือชื่อเดิมที่รู้จักคือ ตลาดสุรนคร
6. ผู้ค้าปลีก (Retailer) มีจำนวนมากและหลากหลาย ทั้งห้างสรรพสินค้า หรือ Modern Trade ได้แก่ เดอะมอลล์ เซ็นทรัล โลตัส บิ๊กซี แม็คโคร รวมถึงพ่อค้าแม่ค้ารายย่อยที่รับผักสดจากผู้ค้าส่งในตลาดสุรนคร หรือรับจากแปลงของเกษตรกรรายย่อยที่ปลูก หรือเกษตรกรรายย่อยที่ปลูกเองนำมาจำหน่ายในตลาดนัด ตลาดชุมชนเป็นครั้งคราว หรือจำหน่ายตามสถานที่ต่าง ๆ
7. ผู้บริโภค (Consumer) ผู้ซื้อผักเพื่อนำไปบริโภค หรือเป็นหน่วยงานที่นำผักสดไปปรุงอาหารให้ลูกค้าของตนเอง เช่น โรงพยาบาล และโรงแรม

สำหรับการพัฒนานวัตกรรมที่สำคัญ ได้แก่ “นวัตกรรมการจัดการแปลงรวม” ให้กับครัวเรือนยากจน โดยมีการบริหารจัดการพื้นที่แปลงปลูกผักในพื้นที่เป้าหมาย 3 ตำบล มีรายละเอียดดังนี้

1) พื้นที่ตำบลหนองพลวง อำเภอจักราช

พื้นที่แปลงรวม

การใช้เป็นเจ้าของพื้นที่ เช่น พื้นที่เอกชน พื้นที่ของหน่วยงานราชการ หรือพื้นที่เอกชน หรือที่ดินส่วนบุคคลพื้นที่ขององค์การบริหารส่วนตำบลหนองพลวง.....

1. จำนวนครัวเรือนที่ดำเนินงานในพื้นที่แปลงรวม.....50.....ครัวเรือน
2. ขนาดของพื้นที่.....2.....งาน
3. จำนวนแปลง.....1แปลง



ภาพที่ 2.1 พื้นที่แปลงรวมตำบลหนองพลวง อำเภอจักราช

2) พื้นที่ตำบลพระพุทธ อำเภอเฉลิมพระเกียรติ

พื้นที่แปลงรวม

การใช้เป็นเจ้าของพื้นที่ เช่น พื้นที่เอกชน พื้นที่ของหน่วยงานราชการ หรือพื้นที่เอกชนหรือที่ดินส่วนบุคคล ได้แก่ ที่ดินส่วนบุคคล

1. จำนวนครัวเรือนที่ดำเนินงานในพื้นที่แปลงรวม 50 ครัวเรือน
2. ขนาดของพื้นที่ 6.5 งาน/ไร่
3. จำนวนแปลง 6 แปลง

แปลงที่ 1	250	ตารางวา
แปลงที่ 2	100	ตารางวา
แปลงที่ 3	100	ตารางวา
แปลงที่ 4	150	ตารางวา
แปลงที่ 5	250	ตารางวา
แปลงที่ 6	100	ตารางวา



ภาพที่ 2.2 พื้นที่แปลงรวมตำบลพระพุทธ อำเภอเฉลิมพระเกียรติ



3) พื้นที่ตำบลธงชัยเหนือ อำเภอปักธงชัย

พื้นที่แปลงรวม

การใช้เป็นเจ้าของพื้นที่ คือ องค์การบริหารส่วนตำบลธงชัยเหนือ

1. จำนวนครัวเรือนที่ดำเนินงานในพื้นที่แปลงรวม 60 ครัวเรือน
2. ขนาดของพื้นที่ 1 ไร่ (400 ตารางวา)



ภาพที่ 2.3 พื้นที่แปลงรวมตำบลธงชัยเหนือ อำเภอปักธงชัย

อย่างไรก็ตามสำหรับพื้นที่ที่มีการบริหารจัดการแปลงรวม คณะผู้วิจัยได้มีการประชุมเพื่อสรุปข้อมูลพื้นที่แปลงรวมในแต่ละตำบล เพื่อจัดทำหนังสือ “แสดงเจตจำนงการใช้พื้นที่เพื่อการเกษตร” โดยมีการระบุช่วงเวลาในการใช้พื้นที่อย่างน้อย 3 ปี กับหน่วยงานเจ้าของพื้นที่ที่เป็นภาครัฐ ภาคเอกชน และอาสาสมัครที่อนุญาตให้ใช้พื้นที่ ขนาดพื้นที่ และวิธีการดำเนินงานอย่างละเอียด มีการลงชื่อเป็นรายลักษณะอักษรอย่างชัดเจน

นวัตกรรมการบริหารจัดการแปลงรวม เป็นรูปแบบการบริหารจัดการพื้นที่สาธารณะในแต่ละพื้นที่ เพื่อให้ครัวเรือนยากจนสามารถเข้าร่วมโมเดลอุตสาหกรรมการผลิตข้างต้นได้มากขึ้น มีพื้นที่สำหรับการปลูกพืชปลอดภัย โมเดลการบริหารจัดการแปลงรวมจะอาศัย นวัตกรรมจัดการกลุ่ม *นวัตกรรมกระบวนการมีส่วนร่วมของเครือข่าย* ในเรื่องสัญญาการอนุญาตให้ใช้พื้นที่ อำนาจหน้าที่ สิทธิประโยชน์เกี่ยวกับการใช้พื้นที่สาธารณะของกลุ่มอาชีพ ทั้งนี้ครัวเรือนยากจนบางครัวเรือนไม่สามารถเข้าร่วมโครงการได้เนื่องจากมีทุนทางกายภาพด้านที่ดินในระดับ 1 อยู่ยาก และบางพื้นที่มีทุนธรรมชาติในระดับ 1 - 2 อยู่ยาก และอยู่ลำบาก จึงต้องอาศัยนวัตกรรมจัดการแปลงรวม โดยรับการสนับสนุนทุนกายภาพและธรรมชาติ เช่น ที่ดินและน้ำเพื่อการดำเนินกิจกรรมการเพาะปลูกหรือการแปรรูป จากหน่วยงานที่เกี่ยวข้องในพื้นที่ โดยรูปแบบการบริหารจัดการแปลงรวม แบ่งออกเป็น 3 ลักษณะ ดังนี้

- 1) แปลงรวมในพื้นที่ของภาครัฐ เช่น พื้นที่ขององค์กรปกครองส่วนท้องถิ่น
- 2) แปลงรวมในพื้นที่เอกชน/หน่วยงานขนาดใหญ่ในพื้นที่
- 3) แปลงรวมในพื้นที่ของจิตอาสาในพื้นที่ที่มีการอนุญาตให้ใช้ประโยชน์ในพื้นที่

จากข้อมูลข้างต้น ศูนย์ศึกษาและพัฒนาโคราซ จึงได้มีการโครงการพัฒนานวัตกรรมการบริหารจัดการกลุ่มเพื่อเสริมสร้างรายได้ที่ยั่งยืนให้กลุ่มอาชีพครัวเรือนยากจน พื้นที่จังหวัดนครราชสีมา เพื่อให้กลุ่ม



ครัวเรือนยากจน ที่มีการรวมกลุ่มเพื่อการบริหารจัดการในพื้นที่แปลงรวม สามารถสร้างกลุ่มอาชีพได้อย่างเป็น
ทางการ ภายใต้การวางกรอบทิศทางการพัฒนากลุ่มร่วมกัน เพื่อให้เกิดการสร้างรายได้ และพัฒนาคุณภาพชีวิต
ครัวเรือนยากจนให้มีความเป็นอยู่ที่ดีขึ้น ซึ่งมีการดำเนินงานในพื้นที่เป้าหมาย จำนวน 3 ตำบล ได้แก่ 1) ตำบล
หนองพลวง อำเภอจักราช 2) ตำบลธงชัยเหนือ อำเภอบัวชุม และ 3) ตำบลพระพุทธ อำเภอเฉลิมพระเกียรติ
โดยมีการกำหนดกระบวนการ/ขั้นตอนการดำเนินเป็น 5 กิจกรรม



ภาพที่ 2.4 กำหนดกระบวนการ/ขั้นตอนการดำเนินโครงการฯ

มีรายละเอียดแต่ละกระบวนการดำเนินงานรายกิจกรรม ดังนี้

1. กิจกรรมการประชุมวางแผนการดำเนินงานร่วมกับระหว่างภาคีเครือข่ายในพื้นที่ 3 อำเภอเป้าหมายเพื่อพัฒนาแผนการดำเนินงานร่วมกัน

การดำเนินงานจัดกิจกรรมการประชุมวางแผนการดำเนินงานร่วมกับระหว่างภาคีเครือข่ายในพื้นที่ 3 อำเภอเป้าหมายเพื่อพัฒนาแผนการดำเนินงานร่วมกัน จัดขึ้นในวันที่ 24 มิถุนายน 2564 ณ ห้องประชุมชั้น 1 อาคาร 35 มหาวิทยาลัยราชภัฏนครราชสีมา กลุ่มเป้าหมายที่เข้าร่วมกิจกรรม ได้แก่ กลุ่มครัวเรือนยากจน ตัวแทนหน่วยงานภาครัฐในพื้นที่ เช่น เกษตรอำเภอจักราช พัฒนาการอำเภอจักราช ประธานสภาชุมชน ประธานสภาองค์การบริหารส่วนตำบล หัวหน้าสำนักปลัด ได้รับความอนุเคราะห์ ทั้ง 3 พื้นที่ จำนวนทั้งหมด 45 คน โดยได้รับเกียรติจาก ผศ.ดร. ทวี วัชรเกียรติศักดิ์ ที่ปรึกษาอธิการบดี มหาวิทยาลัยราชภัฏนครราชสีมา กล่าวเปิดงาน และมีการเชิญ นางกนกฤษต์ วงษ์กาฬสินธุ์ ผู้อำนวยการกลุ่มงานสารสนเทศการพัฒนาชุมชน จังหวัดนครราชสีมา บรรยายเรื่อง “แผนการพัฒนาท้องถิ่น จังหวัดนครราชสีมา”



นอกจากนี้ได้มีการจัดกิจกรรมแบ่งกลุ่มตามพื้นที่ 3 อำเภอ โดยหัวหน้าโครงการย่อยๆ แต่ละพื้นที่ เข้าร่วมแนะนำและวางแผนการดำเนินงานโครงการฯ ร่วมกัน และสามารถขับเคลื่อนการดำเนินงานในพื้นที่ให้บรรลุเป้าหมายตามที่กำหนด



ภาพที่ 2.5 กิจกรรมการประชุมวางแผนการดำเนินงานร่วมกับระหว่างภาคีเครือข่ายในพื้นที่ 3 อำเภอ

2. กิจกรรมอบรมเชิงปฏิบัติการให้ความรู้การจัดตั้งวิสาหกิจชุมชน/และการบริหารจัดการกลุ่ม

การดำเนินงาน กิจกรรมอบรมเชิงปฏิบัติการให้ความรู้การจัดตั้งวิสาหกิจชุมชน/และการบริหารจัดการกลุ่ม “ภายใต้โครงการพัฒนานวัตกรรมการบริหารจัดการกลุ่มเพื่อเสริมสร้างรายได้อย่างยั่งยืนให้กลุ่มอาชีพครัวเรือนยากจนพื้นที่จังหวัดนครราชสีมา” ในระดับตำบล ใน 3 พื้นที่ ได้แก่ 1) ตำบลหนองพลวง อำเภอจักราช 2) ตำบลธงชัยเหนือ อำเภอปักธงชัย และ 3) ตำบลพระพุทธร อำเภอเฉลิมพระเกียรติ มีรายละเอียดการดำเนินงานแต่ละตำบล ดังนี้



2.1 ตำบลหนองพลวง อำเภอจักราช

การดำเนินงานกิจกรรมอบรมเชิงปฏิบัติการให้ความรู้การจัดตั้งวิสาหกิจชุมชน/และการบริหารจัดการกลุ่มในพื้นที่ตำบลหนองพลวง อำเภอจักราช คณะดำเนินงานจากมหาวิทยาลัยราชภัฏนครราชสีมาได้ลงพื้นที่เพื่อประชุมให้ความรู้การจัดตั้งวิสาหกิจชุมชน/และการบริหารจัดการกลุ่มที่เข้มแข็งของครัวเรือนยากจนปลูกผักปลอดภัย เมื่อวันที่ 8 กรกฎาคม 2565 ณ ห้องประชุมองค์การบริหารส่วนตำบลหนองพลวง อำเภอจักราช จังหวัดนครราชสีมา โดยมีวัตถุประสงค์เพื่อทำความเข้าใจในการร่วมกลุ่มแก่สมาชิกครัวเรือนยากจนปลูกผักปลอดภัย สร้างความรู้ความเข้าใจที่ถูกต้องเกี่ยวกับการจัดตั้งกลุ่ม ประโยชน์ที่สมาชิกครัวเรือนยากจนจะได้รับ พร้อมทั้งหารือสมาชิกครัวเรือนยากจนปลูกผักปลอดภัยในประเด็นต่าง ๆ ที่เกี่ยวกับการจัดตั้งกลุ่มวิสาหกิจชุมชน อาทิ ชื่อกลุ่มวิสาหกิจชุมชน โครงสร้างสมาชิก หน้าที่การดำเนินงานแต่ละฝ่าย การแต่งตั้งคณะกรรมการขับเคลื่อนที่ปรึกษา กลุ่ม การระดมหุ้นของสมาชิก การดำเนินการของกลุ่ม และการสนับสนุนที่คาดว่าจะได้รับภายหลังการจัดตั้งกลุ่มเรียบร้อยแล้ว

ทั้งนี้ การจัดส่งเสริมการทำงานและการรวมกลุ่มที่เข้มแข็งของครัวเรือนยากจนในครั้งนี้ ประกอบด้วย คณะดำเนินงานจากมหาวิทยาลัยราชภัฏนครราชสีมา ตัวแทนหน่วยงานภาครัฐ ผู้นำพื้นที่ตำบลหนองพลวง อาทิ เกษตรอำเภอจักราช พัฒนาการอำเภอจักราช ประธานสภาชุมชน ประธานสภาองค์การบริหารส่วนตำบล หัวหน้าสำนักงานปลัด และสมาชิกครัวเรือนยากจนกลุ่มปลูกผักปลอดภัย

ผลการจัดเวทีส่งเสริมการทำงานและการรวมกลุ่มที่เข้มแข็งของครัวเรือนยากจนดังกล่าว ทำให้ได้ข้อสรุปของกลุ่มวิสาหกิจชุมชนดังนี้

- ชื่อกลุ่ม “กลุ่มวิสาหกิจชุมชนปลูกผักปลอดภัยหนองพลวงอุดมสุข” โดยเป็นมติจากเสียงส่วนใหญ่ของสมาชิกครัวเรือนยากจน
- โครงสร้างสมาชิก มีที่ปรึกษากลุ่ม คือ ดร.พัชชยา ทรงเสียงไชย จากมหาวิทยาลัยราชภัฏนครราชสีมา, นายนิพนธ์ เพิ่มพูน หัวหน้าสำนักงานปลัด อบต.หนองพลวง, และตัวแทนจากศูนย์มีชัยฟาร์มอีก 2 ท่าน เป็นคณะที่ปรึกษา นอกจากนี้ ยังได้มีการเลือกประธานกลุ่ม รองประธาน เลขา และเหรัญญิก ของกลุ่มวิสาหกิจชุมชนเป็นที่เรียบร้อยแล้ว
- การระดมหุ้นของสมาชิก กำหนดให้ระดมหุ้น ๆ ละ 100 บาท โดยสมาชิกแต่ละคนสามารถถือหุ้นได้ในสัดส่วนไม่เกิน 10 หุ้น/คน
- การดำเนินการของกลุ่ม จะดำเนินการปลูกพืชผักและสมุนไพรปลอดภัย พร้อมจัดจำหน่าย และดำเนินการผลิตและจัดจำหน่ายปุ๋ยอัดเม็ดเพื่อการเกษตร



ภาพที่ 2.6 กิจกรรมอบรมเชิงปฏิบัติการให้ความรู้การจัดตั้งวิสาหกิจชุมชน/และการบริหารจัดการกลุ่มในพื้นที่ตำบลหนองพลวง อำเภอจักราช

นอกจากนี้ ในช่วงบ่ายได้มีจัดกิจกรรมอบรมพัฒนาทักษะการบริหารจัดการกลุ่มของครัวเรือนยากจนปลูกผักปลอดภัยตำบลหนองพลวง เพื่อให้การส่งเสริมการทำงานและการรวมกลุ่มที่เข้มแข็งของครัวเรือนยากจนตำบลหนองพลวงเป็นรูปธรรมและชัดเจนขึ้น คณะดำเนินงานจากมหาวิทยาลัยราชภัฏนครราชสีมา ได้จัดอบรมพัฒนาทักษะการบริหารจัดการกลุ่มแก่ครัวเรือนยากจนปลูกผักปลอดภัยตำบลหนองพลวง จำนวน 2 เรื่อง คือ

1. ระบบการบริหารจัดการกลุ่มปลูกผักปลอดภัยเพื่อสร้างความเข้มแข็งแบบยั่งยืน

วิทยากรโดย คุณจงศิลป์ บุตรราช ตำแหน่งพัฒนาการอำเภอจักราช สำนักงานพัฒนาชุมชนอำเภอจักราช จังหวัดนครราชสีมา

2. แนวทางการจัดตั้งวิสาหกิจชุมชนปลูกผักปลอดภัย

วิทยากรโดย คุณสรคุปต์ สินธุวานิช ตำแหน่งเกษตรอำเภอจักราช จังหวัดนครราชสีมา





ภาพที่ 2.7 กิจกรรมอบรมเชิงปฏิบัติการให้ความรู้การจัดตั้งวิสาหกิจชุมชน/และการบริหารจัดการกลุ่มในพื้นที่ ตำบลหนองพลวง อำเภอจักราช

2.2 ตำบลธงชัยเหนือ อำเภอจักราช

การดำเนินงานกิจกรรมอบรมเชิงปฏิบัติการให้ความรู้การจัดตั้งวิสาหกิจชุมชน/และการบริหารจัดการกลุ่มในพื้นที่ตำบลธงชัยเหนือ อำเภอจักราช มีการดำเนินงานจัดกิจกรรมวันที่ 7 กรกฎาคม 2565 ณ ห้องประชุมองค์การบริหารส่วนตำบลธงชัยเหนือ โดยมีการประชุมหารือการดำเนินการจัดตั้งวิสาหกิจชุมชน ซึ่งได้มีการแต่งตั้งคณะกรรมการกลุ่มวิสาหกิจชุมชน มติในที่ประชุมแต่งตั้งให้ นายประมวล เพิ่มทวี เป็นประธานกลุ่ม และได้มีการหารือร่วมกันพิจารณาภาวะเปียบของกลุ่ม โดยมีวิทยากร จำนวน 2 ท่าน คือ อาจารย์ชมชนก ธนาวีราภรณ์ คณะมนุษยศาสตร์และสังคมศาสตร์ และนางอรณิส การสรรพ เกษตรอำเภอ ปักธงชัย เป็นผู้ให้ความรู้ในการอบรมและรวบรวมเอกสารเพื่อเตรียมความพร้อมในการจัดตั้งวิสาหกิจชุมชน

ทั้งนี้ กิจกรรมประชุมจัดตั้งกลุ่ม / พิจารณาภาวะเปียบกลุ่ม / เปิดรับสมัครสมาชิกในครั้งนี้ ประกอบด้วย คณะดำเนินงานจากมหาวิทยาลัยราชภัฏนครราชสีมา ตัวแทนหน่วยงานภาครัฐ ตัวแทนสำนักงานองค์การบริหารส่วนตำบลธงชัยเหนือ ปลัดองค์การบริหารส่วนตำบลธงชัยเหนือ กำนัน ผู้ใหญ่บ้าน และครัวเรือนยากจนปลูกผักปลอดภัยตำบลธงชัยเหนือ

ผลการจัดเวทีประชุมจัดตั้งกลุ่ม / พิจารณาภาวะเปียบกลุ่ม / เปิดรับสมัครสมาชิกของครัวเรือนยากจนดังกล่าว ทำให้ได้ข้อสรุปของกลุ่มวิสาหกิจชุมชนดังนี้

- สมาชิกในกลุ่มเสนอให้มีการแบ่งหน้าที่ออกเป็นฝ่าย เช่น ฝ่ายการเงิน ฝ่ายบัญชี ฝ่ายการตลาด และฝ่ายรับออเดอร์
- สมาชิกในกลุ่มเสนอให้มีการจ่ายค่าแรกเข้าของการเป็นสมาชิกกลุ่ม คนละ 100 บาท
- สมาชิกกลุ่มเสนอให้มีการบริหารจัดการวิสาหกิจชุมชนของกลุ่มในรูปแบบของสหกรณ์ คือ สามารถให้สมาชิกของกลุ่มมีการซื้อหุ้นของกลุ่ม เพื่อเป็นการระดมทุนในการตั้งต้น
- สมาชิกกลุ่มเสนอให้มีการขายหุ้นของกลุ่ม หุ้นละ 100 บาท และแต่ละคนสามารถซื้อได้ไม่เกิน 100 หุ้น



ภาพที่ 2.7 กิจกรรมอบรมเชิงปฏิบัติการให้ความรู้การจัดตั้งวิสาหกิจชุมชน/และการบริหารจัดการกลุ่มในพื้นที่
ตำบลธงชัยเหนือ อำเภอปักธงชัย

กิจกรรมอบรมเชิงปฏิบัติการให้ความรู้การจัดตั้งวิสาหกิจชุมชน/และการบริหารจัดการกลุ่มในพื้นที่
ตำบลธงชัยเหนือ อำเภอจักราช จัดขึ้นเพื่อเสริมสร้างทักษะด้านการทำงานเป็นทีมและการบริหารจัดการกลุ่ม ซึ่ง
การดำเนินการจัดกิจกรรมอบรมให้ความรู้เชิงปฏิบัติการในครั้งนี้ มีวิทยากรให้ความรู้ จำนวน 1 ท่าน ได้แก่ ดร.พัช
ชญา ทรงเสี้ยวไชย อาจารย์คณะวิทยาการจัดการ ในการดำเนินกิจกรรมนี้ ได้ให้กลุ่มสมาชิกร่วมรับฟัง และลงมือ
ปฏิบัติในด้านการทำบัญชีกลุ่ม การวางแผนบุคลากร มอบหมายแบ่งหน้าที่การปฏิบัติงาน รวมถึงการรวมกลุ่ม
สมาชิกร่วมกันปฏิบัติงาน เพื่อให้สามารถขับเคลื่อนกลุ่มวิสาหกิจได้ด้วยความสำเร็จ

ผลของการดำเนินการจัดกิจกรรมดังกล่าว ทำให้กลุ่มวิสาหกิจชุมชนของครัวเรือนยากจน ตำบลธงชัย
เหนือ มีความรู้ความเข้าใจในการบริหารจัดการกลุ่มให้ยั่งยืน ตลอดจนเห็นคุณค่าของการทำงานเป็นทีม และม
ีความคิดที่จะสร้างธุรกิจชุมชนอย่างยั่งยืน

2.3 ตำบลพระพุทธร อำเภอเฉลิมพระเกียรติ

การดำเนินงานกิจกรรมอบรมเชิงปฏิบัติการให้ความรู้การจัดตั้งวิสาหกิจชุมชน/และการบริหารจัดการกลุ่ม
ในพื้นที่ตำบลพระพุทธร อำเภอเฉลิมพระเกียรติ มีการดำเนินงานกิจกรรม วันที่ 30 มิถุนายน 2565 ณ ห้องประชุม
องค์การบริหารส่วนตำบลพระพุทธร จัดทำขึ้นเพื่อเสริมสร้างการรวมกลุ่มของสมาชิกในการเพิ่มอำนาจการต่อรองกับ
ผู้ขาย กิจกรรมส่งเสริมการรวมกลุ่มนี้ มีวิทยากรหลัก จำนวน 5 ท่าน คือ คุณวสันต์ จีบจือหอ คุณวิลาวรรณ เทศ
ลำลึก นักวิชาการส่งเสริมการเกษตรปฏิบัติการอำเภอเฉลิมพระเกียรติ ผู้ช่วยศาสตราจารย์ตุลา คมกฤต มโนรัตน์
คณมนุชยศาสตร์และสังคมศาสตร์ ดร.ฉัฐระพี โพธิ์ปิติกุล คณะวิทยาศาสตร์และเทคโนโลยี และอาจารย์พรพิมล
รัตนจันทร์ นักวิจัยอิสระ เป็นผู้ให้ความรู้ในการอบรมให้ความรู้ และรวบรวมเอกสารเพื่อเตรียมความพร้อมในการ
จัดตั้งวิสาหกิจชุมชน

วิธีดำเนินการในการจัดกิจกรรมดังนี้

1. สสำรวจข้อมูลของบริบทความต้องการของชุมชนที่มีอยู่ในพื้นที่
2. ประชุมกำหนดทิศทางในการพัฒนาครัวเรือนยากจน ร่วมกับผู้นำท้องถิ่นและตัวแทน
ครัวเรือนในการส่งเสริมกิจกรรมที่เหมาะสมกับพื้นที่



3. สร้างความความรู้และความเข้าใจกับครัวเรือนในการจัดกิจกรรม พร้อมแสดงให้เห็น
ความสำคัญของกิจกรรม

4. อบรมความรู้จุดเด่น จุดด้อย ข้อดี ข้อเสีย วิธีการ งบประมาณสนับสนุนจากกรมส่งเสริม
กระบวนการจดทะเบียนตั้งวิสาหกิจชุมชนการปลูกผักปลอดภัย เพื่อเสริมสร้างความเข้มแข็งให้กับกลุ่มครัวเรือน
ยากจน ให้สามารถมีพลังต่อรองกับกลุ่มต่างๆ ได้ ทั้งนี้ เพื่อปกป้องผลประโยชน์ของตนเอง หรือเพื่อไม่ให้ผู้หนึ่ง
ผู้ใดมาเอาเปรียบสมาชิกของกลุ่มได้

5. ประชุมตัวแทนครัวเรือนยากจนกับผู้นำท้องถิ่นในการรวมกลุ่มปลูกผักปลอดภัย ตำบลพระ
พุทธ ที่องค์การบริหารตำบลพระพุทธ โดยมีนายกองค์การบริหารส่วนตำบลพระพุทธ นายนายชัชวาล ตุนาค
เป็นประธาน พร้อมสมาชิกผู้เข้าร่วมประมาณ 60 คน ในการก่อตั้ง “กลุ่มปลูกผักปลอดภัยตำบลพระพุทธ”

6. กลุ่มผู้ปลูกผักตำบลพระพุทธ ได้มีการดำเนินการจัดตั้งกลุ่มผักปลอดภัยโดยมีกองทุน
คณะกรรมการกลุ่มผักปลอดภัยตำบลพระพุทธ ประกอบด้วย นางบุญยานุช หลงสุภณี ประธานกลุ่ม นางสังวาล
เอี่ยมกระสัง รองประธาน นายเฉลียว จันทะแสง เลขานุการ นางสาวธัญรัตน์ ขุนเนตร เหมัญญิก นางขวัญเรือน
เพ็ชรพรรณนาม กรรมการ โดยมีหุ้นทั้งสิ้น 84 หุ้น มูลค่าหุ้นละ 100 บาท

7. กลุ่มปลูกผักปลอดภัยตำบลพระพุทธได้มีการประชุมเพื่อเสนอจัดตั้งวิสาหกิจชุมชน โดยทางวิทยาการ
แนะนำให้มีการตั้งชื่อกลุ่ม โดยเน้นการจำง่ายและสื่อความหมายของกลุ่มอย่างชัดเจน โดยมีการเสนอชื่อ 4 ชื่อ ดังนี้

1. เกษตรบ้านๆตำบลพระพุทธ
2. กลุ่มผักปลอดภัยตำบลพระพุทธ
3. ผักปลอดภัยใบเขียวตำบลพระพุทธ
4. ผักไร้สารตำบลพระพุทธ

โดยคณะกรรมการได้ลงคะแนนเสียงเลือกผักปลอดภัยใบเขียวตำบลพระพุทธ มาเป็นอันดับ
หนึ่ง อันดับสอง คือ กลุ่มผักปลอดภัยตำบลพระพุทธ อันดับสาม คือ เกษตรบ้านๆตำบลพระพุทธ และ อันดับ
สุดท้าย คือ ผักไร้สารตำบลพระพุทธ

8. สมาชิกมอบหมายให้คณะกรรมการดำเนินการรวบรวมเอกสารและดำเนินการประสานจัดตั้ง
วิสาหกิจชุมชนผักปลอดภัยตำบลพระพุทธ ในนามกลุ่ม วิสาหกิจชุมชนกลุ่มผักปลอดภัยตำบลพระพุทธ



ภาพที่ 2.8 กิจกรรมอบรมเชิงปฏิบัติการให้ความรู้การจัดตั้งวิสาหกิจชุมชน/และการบริหารจัดการกลุ่มใน
พื้นที่ตำบลพระพุทธ อำเภอเฉลิมพระเกียรติ



3. กิจกรรมการจัดอบรมเชิงปฏิบัติการพัฒนาศักยภาพของครัวเรือนยากจน

3.1 ตำบลหนองพลวง อำเภอจักราช

การดำเนินงานกิจกรรมการจัดอบรมเชิงปฏิบัติการพัฒนาศักยภาพของครัวเรือนยากจนในพื้นที่ตำบลหนองพลวง อำเภอจักราช ได้มีการจัดอบรมภายใต้หัวข้อ “การอบรมเชิงปฏิบัติการเรียนรู้นวัตกรรมต้นแบบปลูกผักปลอดภัยตั้งโต๊ะ” เมื่อวันที่ 26 กรกฎาคม 2565 ณ ศาลาประชาคมองค์การบริหารส่วนตำบลหนองพลวง โดยมีวัตถุประสงค์เพื่อให้สมาชิกครัวเรือนยากจนมีความรู้ความเข้าใจในการปลูกผักปลอดภัยแบบตั้งโต๊ะ และสามารถความรู้ดังกล่าวไปใช้ในการขยายผลและดำเนินการปลูกผักปลอดภัยแบบตั้งโต๊ะได้ด้วยตนเองได้ในอนาคตและเพื่อให้การพัฒนากลุ่มวิสาหกิจชุมชนปลูกผักปลอดภัยหนองพลวงอุดมสุขเป็นไปด้วยความเรียบร้อยยั่งยืน

ผลการอบรมเชิงปฏิบัติการนวัตกรรมต้นแบบปลูกผักปลอดภัยตั้งโต๊ะดังกล่าว ส่งผลให้สมาชิกครัวเรือนยากจนทราบจำนวนและขนาดของวัสดุ อุปกรณ์ที่ใช้ในการทำ ตลอดจนเทคนิคในการติดตั้งและการออกแบบปลูกผักปลอดภัยตั้งโต๊ะ ซึ่งสมาชิกครัวเรือนยากจนสามารถนำวัสดุอื่นในชุมชน อาทิ ไม้ไผ่ ท่อสแตนเลส ท่อน้ำพีวีซี กระเบื้อง หรือวัสดุเหลือใช้อื่น ๆ มาประยุกต์ใช้ในการปลูกผักตั้งโต๊ะได้ด้วยตนเอง



ภาพที่ 2.9 กิจกรรมการจัดอบรมเชิงปฏิบัติการพัฒนาศักยภาพของครัวเรือนยากจนในพื้นที่ตำบลหนองพลวง อำเภอจักราช



ภาพที่ 2.9 กิจกรรมการจัดอบรมเชิงปฏิบัติการพัฒนาศักยภาพของครัวเรือนยากจนในพื้นที่ตำบลหนองพลวง อำเภोजักราช (ต่อ)

3.2 ตำบลธงชัยเหนือ อำเภอปักธงชัย

การดำเนินงานกิจกรรมการจัดอบรมเชิงปฏิบัติการพัฒนาศักยภาพของครัวเรือนยากจนในพื้นที่ตำบลธงชัยเหนือ อำเภอปักธงชัย ได้มีการจัดอบรมภายใต้หัวข้อ “การสร้างเครือข่ายความร่วมมือเพื่อการพัฒนาพื้นที่และการเสริมสร้างองค์ความรู้ด้านการปลูกผักปลอดภัยรูปแบบใหม่” เมื่อวันที่ 30 กรกฎาคม 2565 ณ องค์การบริหารส่วนตำบลธงชัยเหนือ โดยกิจกรรมการสร้างเครือข่ายความร่วมมือเพื่อการพัฒนาพื้นที่ และการเสริมสร้างองค์ความรู้ด้านการปลูกผักปลอดภัยรูปแบบใหม่ให้แก่พื้นที่ จัดขึ้นเพื่อสร้างเครือข่ายความร่วมมือเพื่อการพัฒนาพื้นที่ โดยมหาวิทยาลัยราชภัฏนครราชสีมาได้ร่วมวางแผนการพัฒนาพื้นที่ตำบลธงชัยเหนือ ด้านการปลูกผักปลอดภัยในรูปแบบใหม่ เช่น การปลูกผักอินทรีย์ การปลูกผักระบบหยดน้ำ และการปลูกผักแบบตั้งโต๊ะ ร่วมกับโครงการ U2T ของมหาวิทยาลัยเทคโนโลยีสุรนารี โดยจัดเป็นกิจกรรมการอบรมให้ความรู้และมีการปฏิบัติการ work shop การปลูกผักในรูปแบบต่าง ๆ อีกด้วย

ผลการอบรมเชิงปฏิบัติการการสร้างเครือข่ายความร่วมมือเพื่อการพัฒนาพื้นที่ และการเสริมสร้างองค์ความรู้ด้านการปลูกผักปลอดภัยรูปแบบใหม่ให้แก่พื้นที่ ส่งผลให้สมาชิกครัวเรือนยากจนเรียนรู้วิธีการปลูกผักปลอดภัยในรูปแบบใหม่ ตลอดจนการสร้างเครือข่ายและแสวงหาความรู้ด้วยตนเองจากเครือข่ายต่าง ๆ ที่มีความชำนาญ เพื่อนำมาประยุกต์ใช้ในการพัฒนาของกลุ่มของตนเองต่อไป



ภาพที่ 2.10 กิจกรรมการจัดอบรมเชิงปฏิบัติการพัฒนาศักยภาพของครัวเรือนยากจนในพื้นที่ตำบลตำบลธงชัยเหนือ อำเภอปักธงชัย

3.3 ตำบลพระพุทธร อำเภอลำทะเมนชัย

การดำเนินงานกิจกรรมการจัดอบรมเชิงปฏิบัติการพัฒนาศักยภาพของครัวเรือนยากจนในพื้นที่ตำบลพระพุทธร อำเภอลำทะเมนชัย ได้มีการจัดอบรมจำนวน 2 หัวข้อย่อย ได้แก่ 1) กิจกรรมการพัฒนาทักษะเรียนรู้การตลาดออนไลน์ และ 2) กิจกรรมการพัฒนาตราสินค้าเพื่อยกระดับผลิตภัณฑ์ผักปลอดภัย โดยมีรายละเอียดแต่ละกิจกรรมย่อย ดังนี้

3.3.1 กิจกรรมการพัฒนาทักษะเรียนรู้การตลาดออนไลน์

การดำเนินกิจกรรมการพัฒนาทักษะเรียนรู้การตลาดออนไลน์ ตำบลพระพุทธร อำเภอลำทะเมนชัย จังหวัดนครราชสีมา จัดทำขึ้นเพื่อเสริมสร้างความรู้ทางการตลาดและการขายในยุคปัจจุบัน เพื่อให้ครัวเรือนนำไปปรับใช้กับการขายสินค้าในโลกออนไลน์และมีหน้าร้านในสื่อสังคมออนไลน์ เช่น Facebook กิจกรรมอบรมทักษะทางการตลาดออนไลน์ นี้ มีวิทยากรหลัก จำนวน 4 ท่าน คือ ดร.ฉัฐระพี โพธิ์ปิติกุล คณะวิทยาศาสตร์และเทคโนโลยี นายก



ศุภภา ชัยกล้าหาญ นางสาวนงนุช จำลองมุข และ นางสาวรวีวรรณ เชิงชัยภูมิ เจ้าหน้าที่กศน.อำเภอเฉลิมพระเกียรติ เป็นผู้ให้ความรู้ในการอบรม

วิธีดำเนินการในการจัดกิจกรรม

1. สํารวจข้อมูลของบริบทความต้องการของชุมชนที่มีอยู่ในพื้นที่
2. ประชุมกำหนดทิศทางการพัฒนาครัวเรือนยากจน ร่วมกับผู้นำท้องถิ่นและตัวแทนครัวเรือนในการส่งเสริมกิจกรรมที่เหมาะสมกับพื้นที่

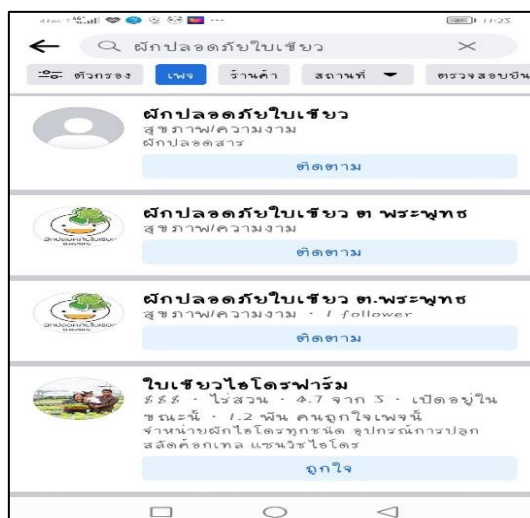
3. สร้างความความรู้และความเข้าใจกับครัวเรือนในการจัดกิจกรรม พร้อมแสดงให้เห็นความสำคัญของกิจกรรม

4. อบรมกิจกรรมในการด้านการตลาดออนไลน์

- คัดเลือกวิทยากรที่มีองค์ความรู้ในการด้านการตลาดออนไลน์
- คัดเลือกสถานที่ดำเนินงานอบรม ณ วัดเจริญสุข ตำบลพระพุทธ
- จัดอบรมให้กับสมาชิกกลุ่มจำนวน 31 คน ในหัวข้อ “เทคนิคการทำตลาดออนไลน์ให้ยอดขายพุ่งกระฉูด” โดยมีรายละเอียด เช่น การสร้างเพจ Facebook การใส่รายละเอียดข้อมูลทางการขาย การถ่ายภาพที่สื่อตัวตนของแบรนด์ เทคนิคทางการตลาดบนสื่อสังคมออนไลน์ วิธีการตั้งค่าในการตอบผู้ซื้อ เทคนิคการถ่ายภาพให้น่าสนใจ การรีวิวลสินค้า การตั้งราคาเพื่อดึงดูดลูกค้า และการจัดองค์ประกอบภาพ เป็นต้น โดยให้ผู้อบรมได้ร่วมทดลองในการทำเพจที่ละขั้นตอนไปพร้อมๆ กัน

ผลที่ได้รับจากการจัดกิจกรรม

1. ครัวเรือนมีความรู้ ความเข้าใจในหลักการขายและหลักการตลาดเพิ่มขึ้น
2. ครัวเรือนได้ทักษะและความรู้ในการตั้งราคาสินค้า กำลังการผลิต การสต็อกสินค้า ที่มาเรื่องราวของสิ่งที่จะขาย การเพิ่มมูลค่า การสร้างแบรนด์สินค้า ตลอดจนนำสิ่งของใกล้ตัวมาประยุกต์ใช้ในการเพิ่มมูลค่าสินค้า
3. มีการเรียนรู้ในการพัฒนาช่องทางการตลาด โดยใช้เทคโนโลยีใกล้ตัวมาประยุกต์ในการเพิ่มช่องทางการขายใหม่ๆ
4. มีการเรียนรู้ในการพัฒนาช่องทางการขนส่ง การเปรียบเทียบราคา ความคุ้มค่าในการใช้ช่องทางการขนส่ง ตลอดจนระยะเวลาในการจัดส่งที่มีผลต่อการขาย
5. ได้ความรู้ในการพัฒนาช่องทางการจ่ายเงินทางการสแกนผ่าน QR โอนผ่านบัญชี



ภาพที่ 2.11 กิจกรรมการจัดอบรมเชิงปฏิบัติการพัฒนาศักยภาพของครัวเรือนยากจนในพื้นที่ตำบลพระพุทธรักษา อำเภอเฉลิมพระเกียรติ “กิจกรรมการพัฒนาทักษะเรียนรู้การตลาดออนไลน์”

3.3.2 กิจกรรมการพัฒนาตราสินค้าเพื่อยกระดับผลิตภัณฑ์ผักปลอดภัย

การดำเนินกิจกรรมการพัฒนาตราสินค้าเพื่อยกระดับผลิตภัณฑ์ผักปลอดภัย ภายใต้ชื่อการพัฒนา รูปแบบโลโก้ตราสัญลักษณ์ท้องถิ่นเพื่อส่งเสริมและเพิ่มรายได้ และสร้างการจดจำให้แก่ผู้ซื้อ ทั้งนี้เพื่อสร้าง สัญลักษณ์ในการรับรู้และจดจำให้กับพื้นที่ กิจกรรมการจัดทำตราสัญลักษณ์มีวิทยากรหลัก จำนวน 2 ท่าน คือ ผู้ช่วยศาสตราจารย์สุธิดา วรรณะปกรณ์ และ ผู้ช่วยศาสตราจารย์ตุลาคมกฤต มโนรัตน์ คณะมนุษยศาสตร์และสังคมศาสตร์ มหาวิทยาลัยราชภัฏนครราชสีมา รับหน้าที่ในการอบรมเทคนิคในการออกแบบตราสินค้าให้ปัง

วิธีดำเนินการในการจัดกิจกรรม

จากการดำเนินกิจกรรมการพัฒนาตราสินค้าเพื่อยกระดับผลิตภัณฑ์ผักปลอดภัย ในพื้นที่ได้มี กระบวนการในการแสวงหาอัตลักษณ์ของพื้นที่และต้องมีความสอดคล้องกับโครงการผักปลอดภัย โดยผู้บริโภค เห็นต้องรู้สึกถึงความปลอดภัยในการบริโภค จึงได้เป็นที่มาของแนวความคิดที่ใช้ในการออกแบบตราสัญลักษณ์ที่ แสดงถึงสินค้าของพื้นที่อำเภอเฉลิมพระเกียรติ ผสมผสานกับการสร้างภาพลักษณ์ที่สวยงามร่วมสมัย



1. สํารวจข้อมูลของบริบทชุมชนที่มีอยู่ในพื้นที่
2. ศึกษาภาพลักษณ์ของผลิตภัณฑ์ชุมชนร่วมกับผู้ประกอบการผลิตภัณฑ์ชุมชน
3. สร้างความความรู้และความเข้าใจในการจัดทำตราสินค้าและบรรจุภัณฑ์ให้แก่ผู้ประกอบการ
ในชุมชน ณ. ห้องประชุมองค์การบริหารส่วนตำบลพระพุทธร โดย นายอ. อบท.ให้ความอนุเคราะห์เป็นประธานใน
ที่ประชุม มีสมาชิกเข้าร่วมกิจกรรมจำนวน 60 คน
4. จัดทำจัดทำตราสินค้าให้กับผู้ประกอบการผลิตภัณฑ์ชุมชน
5. การออกแบบตราสัญลักษณ์ที่บ่งชี้ถึงความหมายของสินค้าอำเภอลาดพระเกียรติ



ภาพที่ 2.12 กิจกรรมการจัดอบรมเชิงปฏิบัติการพัฒนาศักยภาพของครัวเรือนยากจนในพื้นที่ตำบลพระพุทธร
อำเภอลาดพระเกียรติ “กิจกรรมการพัฒนาตราสินค้าเพื่อยกระดับผลิตภัณฑ์ผักปลอดภัย”



แบบที่ 1



แบบที่ 2



แบบที่ 3

6. สมาชิกร่วมกันเลือกตราสัญลักษณ์กลุ่มผักปลอดภัยใบเขียว ตำบลพระพุทธร โดยการโหวตทั้ง
3 แบบ โดยสมาชิกส่วนใหญ่เลือกแบบที่ 2



ผักปลอดภัยใบเขียว
๓.พระพุทธ

แนวความคิดในการออกแบบ คือการนำพื้นที่สีเขียวที่มีผักบานอยู่บนใบหน้าของเด็กที่ยิ้มอย่างมีความสุข สื่อถึงความเป็นมิตร ปลอดภัย และมีสุขภาพที่ดี ผักกะหล่ำปลีสื่อถึงผักในพื้นที่และความอ่อนของใบสื่อถึงความสามัคคีของวิสาหกิจชุมชน



ภาพที่ 2.13 การจัดทำตราสัญลักษณ์ผักปลอดภัยในรูปแบบต่าง ๆ



4. กิจกรรมการตั้งกลุ่มวิสาหกิจชุมชนและการชี้แจงระเบียบของกลุ่มฯ

4.1 ตำบลหนองพลวง อำเภอจักราช

หลังจากการดำเนินงานกิจกรรมการจัดอบรมเชิงปฏิบัติการพัฒนาศักยภาพของครัวเรือนยากจนในพื้นที่ ตำบลหนองพลวง อำเภอจักราช คณะดำเนินงานจากมหาวิทยาลัยราชภัฏนครราชสีมา ได้ส่งเสริมและสนับสนุน ให้ครัวเรือนยากจนกลุ่มปลูกผักปลอดภัยเย็นจดทะเบียนวิสาหกิจชุมชน ณ สำนักงานเกษตรอำเภอจักราช จังหวัด นครราชสีมา โดยการจดทะเบียนจัดตั้งวิสาหกิจชุมชนปลูกผักหนองพลวงอุดมสุข ได้รับการจัดตั้งเรียบร้อยเมื่อ วันที่ 26 กรกฎาคม 2565 โดยนายนิพนธ์ เพิ่มพูน หัวหน้าสำนักปลัด องค์การบริหารส่วนตำบลหนองพลวงเป็น ผู้รับมอบจากท่านเกษตรอำเภอจักราช และส่งมอบให้แก่ครัวเรือนยากจนต่อไป

นอกจากนี้หัวหน้าโครงการย่อย ดร. พชชยา ทรงเสียงไชย ได้มีการชี้แจงระเบียบการจัดตั้งกลุ่มและแนว ทิศทางการส่งเสริมและยกระดับการผลิตผักปลอดภัยให้สามารถสร้างรายได้อย่างยั่งยืนในอนาคต



ภาพที่ 2.14 การประชุมกลุ่มวิสาหกิจชุมชนปลูกผักปลอดภัยหนองพลวงอุดมสุข และส่งมอบใบจดทะเบียน วิสาหกิจชุมชน



4.2 ตำบลธงชัยเหนือ อำเภอปักธงชัย

หลังจากการดำเนินงานกิจกรรมการจัดอบรมเชิงปฏิบัติการพัฒนาศักยภาพของครัวเรือนยากจนในพื้นที่ ตำบลธงชัยเหนือ อำเภอปักธงชัย คณะดำเนินงานจากมหาวิทยาลัยราชภัฏนครราชสีมา พร้อมด้วยผู้นำชุมชนในพื้นที่ ได้ส่งเสริมและสนับสนุนให้ครัวเรือนยากจนกลุ่มปลูกผักปลอดภัยตำบลธงชัยเหนือ ให้ยื่นจดทะเบียน วิชาสหกิจชุมชน ณ สำนักงานเกษตรอำเภอปักธงชัย จังหวัดนครราชสีมา โดยการจดทะเบียนจัดตั้งวิชาสหกิจชุมชน ปลูกผลไม้ปลอดสาร อาหารแปรรูปและสมุนไพรไทยตำบลธงชัยเหนือ ได้รับการจัดตั้งเรียบร้อยเมื่อวันที่ 3 สิงหาคม 2565



ภาพที่ 2.15 การตั้งกลุ่มวิชาสหกิจชุมชนและการชี้แจงระเบียบของกลุ่มฯ ตำบลธงชัยเหนือ อำเภอปักธงชัย

4.3 ตำบลพระพุทธร อำเภอเฉลิมพระเกียรติ

หลังจากการดำเนินงานกิจกรรมการจัดอบรมเชิงปฏิบัติการพัฒนาศักยภาพของครัวเรือนยากจนในพื้นที่ ตำบลพระพุทธร อำเภอเฉลิมพระเกียรติ คณะดำเนินงานจากมหาวิทยาลัยราชภัฏนครราชสีมา มอบหมายให้ คณะกรรมการดำเนินการรวบรวมเอกสารและดำเนินการประสานจัดตั้งวิชาสหกิจชุมชนปลูกปลอดภัยตำบลพระพุทธร ในนามกลุ่ม วิชาสหกิจชุมชนกลุ่มผักปลอดภัยตำบลพระพุทธร



ท.ว.ช. 1

ใบรับเรื่อง
การยื่นคำขอรับจดทะเบียน
วิสาหกิจชุมชน และ เครือข่ายวิสาหกิจชุมชน
ตามคำสั่งเลขที่ นส. 32/65 - 0003

ผู้ยื่นเรื่อง (นาย/นาง/นางสาว) 2/..... นามสกุล พงษ์.....
 วิสาหกิจชุมชน
 เครือข่ายวิสาหกิจชุมชน

ที่ตั้ง : เลขที่ หมู่ที่ ตำบล อำเภอ จังหวัด รหัสไปรษณีย์
 อำเภอ จังหวัด รหัสไปรษณีย์
 โทรศัพท์ : 049-220 910 โทรสาร : E-mail address :

ได้มาซึ่งคำขอรับจดทะเบียนต้นนายทะเบียนแล้ว ขณะนี้อยู่ในระหว่างการจัดทำ
คำนิยามของนายทะเบียน

ออกให้เมื่อ วันที่ 8 เดือน กรกฎาคม พ.ศ. 2565
ณ สำนักงานเกษตรอำเภอ จังหวัด
ลงชื่อ ผู้รับเรื่อง
 (.....นามสกุล.....ไม่ไป)
ตำแหน่ง
 นายทะเบียน / เจ้าหน้าที่ผู้ได้รับมอบหมาย

หมายเหตุ : ใบรับเรื่องขอรับจดทะเบียนฉบับนี้ให้นำมาในยื่นมาจับ " หนังสือสำคัญแสดงการ
จดทะเบียนวิสาหกิจชุมชน และเครือข่ายวิสาหกิจชุมชน : ท.ว.ช. 2 "
 ใต้ : สำนักงานเกษตรอำเภอ/กิ่งอำเภอ / สำนักงานเกษตรเขต (กทม.) ที่รับจดทะเบียน
ภายใน 30 วัน หลังจากวันที่ได้รับใบรับเรื่อง (ท.ว.ช. 1)

หนังสือสำคัญแสดงการจดทะเบียนวิสาหกิจชุมชน

หนังสือสำคัญฉบับนี้ให้ไว้แก่
วิสาหกิจชุมชนตำบลคลองไผ่เขียว ตำบลพระพุทธร
ที่ตั้ง : เลขที่ 27 หมู่ที่ 7 ตำบลพระพุทธร
อำเภอเฉลิมพระเกียรติ จังหวัดนครราชสีมา รหัสไปรษณีย์ 30230
โทรศัพท์: 0933201834 โทรสาร: E-mail address :
เพื่อเป็นหลักฐานว่า ได้รับการจดทะเบียนวิสาหกิจชุมชน
ตามพระราชบัญญัติส่งเสริมวิสาหกิจชุมชน พ.ศ. 2548 เรียบร้อยแล้ว
รหัสทะเบียน 4-30-32-03/1-0024
ให้ไว้ ณ วันที่ 20 เดือนกรกฎาคม พุทธศักราช 2565
ลงชื่อ นายทะเบียน
 (.....นามสกุล.....ไม่ไป)
 เกษตรอำเภอ
 สำนักงาน เกษตรอำเภอเฉลิมพระเกียรติ
 จังหวัดนครราชสีมา

หมายเหตุ:
 (1) วิสาหกิจชุมชน และเครือข่ายวิสาหกิจชุมชน ต้องแจ้งความประสงค์ที่จะดำเนินกิจการต่อไป
ภายใน 30 วัน นับตั้งแต่วันที่เริ่มปฏิบัติงาน หากไม่แจ้งเป็นเวลา 2 ปีติดต่อกัน อาจถูกถอนชื่อออกจากรายทะเบียน
 (2) กรมส่งเสริมการเกษตร ขอสงวนสิทธิ์ในทะเบียนรวมภายใน 30 วัน นับตั้งแต่วันที่ประสงค์จะเลิกกิจการ

ภาพที่ 2.16 การตั้งกลุ่มวิสาหกิจชุมชนและการชี้แจงระเบียบของกลุ่มฯ ตำบลตำบลพระพุทธร อำเภอเฉลิมพระเกียรติ

5. กิจกรรมการติดตามความก้าวหน้าและรายงานผลการดำเนินงาน

คณะกรรมการดำเนินงานโครงการฯ ได้มีการจัดกิจกรรมการติดตามความก้าวหน้าและการรายงานผลการดำเนินงานร่วมกันระหว่างกลุ่มเป้าหมายใน 3 พื้นที่ ในวันที่ 5 สิงหาคม 2565 ณ อาคาร 38 ห้องเรียนรวม มหาวิทยาลัยราชภัฏนครราชสีมา โดยมีที่ปรึกษาโครงการฯ ผศ.ดร. ทวี วัชรเกียรติศักดิ์ เป็นประธานในพิธี ได้มีการชี้แจงวัตถุประสงค์ของกิจกรรมพร้อมทั้งให้แนวทางในการต่อยอดการดำเนินงานของวิสาหกิจชุมชนในพื้นที่ 3 ตำบล นอกจากนี้ ผศ.ดร. กนกพร ฉิมพลี คณะกรรมการบริหารโครงการฯ ได้มีบรรยาย เรื่อง “การพัฒนากลุ่มวิสาหกิจอย่างยั่งยืน” และการยกกรณีศึกษาของกลุ่มวิสาหกิจชุมชนประสบความสำเร็จ

อีกทั้งกิจกรรมฯ ยังมีการเปิดเวทีให้กลุ่มเป้าหมายหน่วยงานเครือข่ายในพื้นที่ได้มีการแลกเปลี่ยนความคิดเห็นร่วมกัน และถ่ายทอดประสบการณ์ในการส่งเสริมการรวมกลุ่มอาชีพในตำบลของตนเอง ทั้งนี้มีข้อเสนอแนะจากผู้เข้าร่วมกิจกรรมคือ อยากรให้มีการส่งเสริมในอาชีพอื่นๆ ให้หลากหลายมากขึ้น เพราะกลุ่มครัวเรือนยากจนในพื้นที่ที่มีจำนวนมากที่มีศักยภาพในการรวมกลุ่มอาชีพ



ภาพที่ 2.17 กิจกรรมการติดตามความก้าวหน้าและรายงานผลการดำเนินงาน

2.2 ผลผลิตจากการดำเนินโครงการ (Output)

ผลผลิต (Output)	ตัวชี้วัด	ค่าเป้าหมาย	ผลการดำเนินงาน
เกิดเครือข่ายความร่วมมือในการ แก้ไขปัญหาคความยากจน	จำนวนเครือข่ายในการแก้ไข ปัญหาคความยากจนในทุกระดับ	3 เครือข่าย	<ol style="list-style-type: none"> 1. องค์การบริหารส่วนตำบลหนองพลวง 2. องค์การบริหารส่วนตำบลธงชัยเหนือ 3. องค์การบริหารส่วนตำบลพระพุทธ 4. สภาองค์กรชุมชนตำบลพระพุทธ 5. สำนักงานพัฒนาชุมชนอำเภอจักราช 6. สำนักงานพัฒนาชุมชนอำเภอปักธงชัย 7. สำนักงานพัฒนาชุมชนอำเภอเฉลิมพระเกียรติ
เกิดการพัฒนางองค์ความรู้สำหรับ การบริหารจัดการกลุ่ม	จำนวนองค์ความรู้สำหรับ การบริหารจัดการกลุ่ม	3 เรื่อง	<ol style="list-style-type: none"> 1. ระบบการบริหารจัดการกลุ่มปลูกผักปลอดภัยเพื่อสร้างความเข้มแข็ง แบบยั่งยืน 2. แนวทางการจัดตั้งวิสาหกิจชุมชนปลูกผักปลอดภัย 3. การปลูกผักปลอดภัยในรูปแบบตั้งโต๊ะ 4. การปลูกผักปลอดภัยในรูปแบบการทำระบบ น้ำหยด 5. การพัฒนาทักษะการเรียนรู้การทำตลาดออนไลน์
เกิดการรวมกลุ่มอาชีพครัวเรือน ยากจน/ครัวเรือนที่สนใจ ในพื้นที่ เป้าหมาย 3 อำเภอ	จำนวนกลุ่มอาชีพครัวเรือน ยากจน/ครัวเรือนที่สนใจ	3 กลุ่มอาชีพ/ วิสาหกิจชุมชน	<ol style="list-style-type: none"> 1. วิสาหกิจชุมชนกลุ่มผักปลอดภัยตำบลพระพุทธ 2. วิสาหกิจชุมชนปลูกผักปลอดภัยหนองพลวงอุดมสุข 3. วิสาหกิจชุมชนผักผลไม้ปลอดภัย อาหารแปรรูปและสมุนไพรไทย ตำบลธงชัยเหนือ

ครัวเรือนยากจนได้รับการแก้ไข ปัญหาให้มีคุณภาพชีวิตที่ดีขึ้น	จำนวนครัวเรือนยากจนที่ได้รับการ แก้ไขปัญหาให้มีคุณภาพ ชีวิตที่ดีขึ้น	150 ครัวเรือน	จำนวนครัวเรือนยากจนที่เข้าร่วมโครงการฯ จำนวน 180 ครัวเรือน
--	--	---------------	--



ครัวเรือนยากจนได้รับการแก้ไขปัญหาให้มีคุณภาพชีวิตที่ดีขึ้น ในพื้นที่ 3 ตำบลเป้าหมาย “การพัฒนานวัตกรรมการบริหารจัดการกลุ่มเพื่อเสริมสร้างรายได้ที่ยั่งยืนให้กลุ่มอาชีพครัวเรือนยากจน พื้นที่จังหวัดนครราชสีมา ในพื้นที่ 3 ตำบลได้แก่ ตำบลหนองพลวง อำเภอจักราช ตำบลพระพุทธร อำเภอเฉลิมพระเกียรติ และตำบลรองชัยเหนือ อำเภอปักธงชัย ซึ่งมีการวิเคราะห์เพื่อชี้เป้าหมายจำนวน180 ครัวเรือน600 คน



2.3 ตัวชี้วัดผลลัพธ์ (Outcomes)

ผลลัพธ์(Outcomes)	ตัวชี้วัด	ค่าเป้าหมาย	ผลการดำเนินงาน
1) ทำให้ครัวเรือนยากจนในพื้นที่เป้าหมายได้รับความรู้ในด้านต่างๆ โดยเฉพาะการบริหารจัดการกลุ่ม เพื่อให้สามารถนำไปจัดตั้งกลุ่มอาชีพเพื่อการสร้างรายได้ที่ยั่งยืน และการสร้างความเข้มแข็งให้กับกลุ่มอาชีพ	ร้อยละของรายได้ที่เพิ่มขึ้นของครัวเรือนยากจน	อย่างน้อยร้อยละ 10	ครัวเรือนยากจนมีรายได้เฉลี่ยเพิ่มขึ้น คิดเป็นร้อยละ 20 – 25 จากเดิม 3,000 บาท/เดือน เป็น 3,500 – 4,000 บาท/เดือน
2) เกิดเครือข่ายเชื่อมโยงการช่วยเหลือ/แก้ไขปัญหาความยากจนในจังหวัดนครราชสีมา	สัดส่วนความร่วมมือกับหน่วยงานต่างๆ ทั้งภาครัฐ ภาคเอกชน และภาคประชาสังคมในการพัฒนางานเชิงพื้นที่ จังหวัดนครราชสีมา	ไม่น้อยกว่าร้อยละ 20	หน่วยงานภาครัฐ ภาคเอกชน และภาคประชาสังคมในพื้นที่ให้ความร่วมมือส่งเสริมและสนับสนุน เกิดเป็นเครือข่ายการทำงานที่เข้มแข็งเพิ่มขึ้น คิดเป็นร้อยละ 20 โดยเกิดความร่วมมือในการพัฒนาพื้นที่ร่วมกันระหว่างมหาวิทยาลัยราชภัฏนครราชสีมาและมหาวิทยาลัยเทคโนโลยีสุรนารี
3) เกิดการบูรณาการทรัพยากรเพื่อช่วยเหลือ/แก้ไขปัญหาความยากจนในจังหวัดนครราชสีมา	สัดส่วนทรัพยากรที่มีการช่วยเหลือครัวเรือนยากจนที่มีการบูรณาการงานร่วมกัน	ไม่น้อยกว่าร้อยละ 15	เกิดการบูรณาการทรัพยากรด้านการใช้พื้นที่เกษตรแปลงรวมในแต่ละตำบลในการดำเนินงานโครงการฯ ตลอดจนวัสดุอุปกรณ์ และบุคลากรที่เข้ามาสนับสนุน คิดเป็นสัดส่วนร้อยละ 20



2.5 หน่วยงาน/เครือข่ายที่ร่วมดำเนินโครงการ

1. องค์การบริหารส่วนตำบลหนองพลวง
2. องค์การบริหารส่วนตำบลธงชัยเหนือ
3. องค์การบริหารส่วนตำบลพระพุทธ
4. สภาองค์กรชุมชนตำบลพระพุทธ
5. สำนักงานพัฒนาชุมชนอำเภอจักราช
6. สำนักงานพัฒนาชุมชนอำเภอปักธงชัย
7. สำนักงานพัฒนาชุมชนอำเภอเฉลิมพระเกียรติ

2.6 จำนวนองค์ความรู้/ ชุดความรู้ที่นำไปใช้ในการพัฒนาท้องถิ่น

1. ระบบการบริหารจัดการกลุ่มปลูกผักปลอดภัยเพื่อสร้างความเข้มแข็งแบบยั่งยืน
2. แนวทางการจัดตั้งวิสาหกิจชุมชนปลูกผักปลอดภัย
3. การปลูกผักปลอดภัยในรูปแบบตั้งโต๊ะ
4. การปลูกผักปลอดภัยในรูปแบบการทำระบบ

น้ำหยด

5. การพัฒนาทักษะการเรียนรู้การทำตลาดออนไลน์

2.7 จำนวนรายวิชาที่มีการบูรณาการพันธกิจสัมพันธ์เพื่อพัฒนาท้องถิ่น

1. การวิเคราะห์เศรษฐกิจในยุคโลกาภิวัตน์
2. การจัดการความรู้เพื่อการพัฒนาสังคม
3. การสื่อสารเพื่องานพัฒนา
4. ระเบียบวิธีวิจัยเพื่อการพัฒนาสังคม



บทที่ 3 สรุปผลการดำเนินงาน

3.1 สรุปผล

โครงการพัฒนานวัตกรรมการบริหารจัดการกลุ่มเพื่อเสริมสร้างรายได้อย่างยั่งยืนให้กลุ่มอาชีพครัวเรือนยากจน พื้นที่จังหวัดนครราชสีมา มีวัตถุประสงค์เพื่อบูรณาการความร่วมมือภาคีเครือข่ายในการแก้ไขปัญหาความยากจนและพัฒนาคุณภาพชีวิตครัวเรือนยากจนในพื้นที่อำเภอเฉลิมพระเกียรติ อำเภอจักราช และอำเภอปักธงชัย จังหวัดนครราชสีมา เพื่อพัฒนาทักษะและองค์ความรู้เพื่อเสริมสร้างศักยภาพด้านการบริหารจัดการเชิงธุรกิจให้กับกลุ่มอาชีพ เช่น การจัดการเรื่องการผลิต การจัดการการตลาดและการบริหารจัดการกลุ่ม สำหรับกรรมการและภาคีเครือข่ายในพื้นที่ให้เกิดความเข้มแข็งของกลุ่มและกรรมการ และเพื่อจัดตั้งกลุ่มอาชีพของครัวเรือนยากจน ให้มีการพึ่งพาตนเองและให้เป็นกลุ่มวิสาหกิจชุมชนที่จดทะเบียนตามกฎหมายได้

การดำเนินงานโครงการพัฒนานวัตกรรมการบริหารจัดการกลุ่มเพื่อเสริมสร้างรายได้อย่างยั่งยืนให้กลุ่มอาชีพครัวเรือนยากจน พื้นที่จังหวัดนครราชสีมา เป็นการดำเนินงานที่ต่อยอดจากโครงการพัฒนาโมเดลแก้จนแบบเบ็ดเสร็จและแม่นยำต้นแบบในจังหวัดนครราชสีมา ภายใต้แนวคิด “การส่งเสริมการปลูกผักปลอดภัยเพื่อการพัฒนาคุณภาพชีวิตของครัวเรือนยากจน จังหวัดนครราชสีมา” ในพื้นที่ 3 อำเภอ ได้แก่ อำเภอจักราช อำเภอเฉลิมพระเกียรติ และอำเภอปักธงชัย ซึ่งมีการดำเนินงานส่งเสริมให้ครัวเรือนยากจนให้มีการเพาะปลูกผักปลอดภัยเพื่อจำหน่ายปลีกภายในชุมชนใกล้เคียง หรือจัดจำหน่ายส่งศูนย์การค้า หรือโรงพยาบาลในพื้นที่ มีต้นแบบดำเนินการทางธุรกิจกลุ่มอาชีพปลูกผักปลอดภัยของชุมชนในพื้นที่ 3 อำเภอ และมีการพัฒนานวัตกรรมที่สำคัญ ได้แก่ “นวัตกรรมจัดการแปลงรวม” ให้กับครัวเรือนยากจน

ศูนย์ศึกษาและพัฒนาโคโรนา จึงได้มีการโครงการพัฒนานวัตกรรมการบริหารจัดการกลุ่มเพื่อเสริมสร้างรายได้อย่างยั่งยืนให้กลุ่มอาชีพครัวเรือนยากจน พื้นที่จังหวัดนครราชสีมา เพื่อให้กลุ่มครัวเรือนยากจน ที่มีการรวมกลุ่มเพื่อการบริหารจัดการในพื้นที่แปลงรวม สามารถสร้างกลุ่มอาชีพได้อย่างเป็นทางการ ภายใต้การวางกรอบทิศทางการพัฒนากลุ่มร่วมกัน เพื่อให้เกิดการสร้างรายได้ และพัฒนาคุณภาพชีวิตครัวเรือนยากจนให้มีความเป็นอยู่ที่ดีขึ้น ซึ่งมีการดำเนินงานในพื้นที่เป้าหมาย จำนวน 3 ตำบล ได้แก่ 1) ตำบลหนองพลวง อำเภอจักราช 2) ตำบลธงชัยเหนือ อำเภอปักธงชัย และ 3) ตำบลพระพุทธร อำเภอเฉลิมพระเกียรติ โดยมีการกำหนดกระบวนการ/ขั้นตอนการดำเนินเป็น 5 กิจกรรม ดังนี้

1. กิจกรรมการประชุมวางแผนการดำเนินงานร่วมกับระหว่างภาคีเครือข่ายในพื้นที่ 3 อำเภอเป้าหมาย เพื่อพัฒนาแผนการดำเนินงานร่วมกัน มีการจัดกิจกรรมแบ่งกลุ่มตามพื้นที่ 3 อำเภอ โดยหัวหน้าโครงการย่อยๆ แต่ละพื้นที่ เข้าร่วมแนะนำและวางแผนการดำเนินงานโครงการฯ ร่วมกัน และสามารถขับเคลื่อนการดำเนินงานในพื้นที่ให้บรรลุเป้าหมายตามที่กำหนด

2. กิจกรรมอบรมเชิงปฏิบัติการให้ความรู้การจัดตั้งวิสาหกิจชุมชน/และการบริหารจัดการกลุ่ม มีวัตถุประสงค์เพื่อทำความเข้าใจในการร่วมกลุ่มแก่สมาชิกครัวเรือนยากจนปลูกผักปลอดภัย สร้างความรู้ความ



เข้าใจที่ถูกต้องเกี่ยวกับการจัดตั้งกลุ่ม ประโยชน์ที่สมาชิกครัวเรือนยากจนจะได้รับ พร้อมทั้งหาหรือสมาชิกครัวเรือนยากจนปลูกผักปลอดภัยในประเด็นต่าง ๆ ที่เกี่ยวกับการจัดตั้งกลุ่มวิสาหกิจชุมชน

3. กิจกรรมการจัดอบรมเชิงปฏิบัติการพัฒนาศักยภาพของครัวเรือนยากจน มีหัวข้อ ดังนี้ 1) การอบรมเชิงปฏิบัติการเรียนรู้นวัตกรรมต้นแบบปลูกผักปลอดภัยตั้งแต่ 2) การสร้างเครือข่ายความร่วมมือเพื่อการพัฒนาพื้นที่ และการเสริมสร้างองค์ความรู้ด้านการปลูกผักปลอดภัยรูปแบบใหม่ 3) การพัฒนาทักษะเรียนรู้การตลาดออนไลน์ และ 4) การพัฒนาตราสินค้าเพื่อยกระดับผลิตภัณฑ์ผักปลอดภัย

4. กิจกรรมการตั้งกลุ่มวิสาหกิจชุมชนและการชี้แจงระเบียบของกลุ่มฯ มีการส่งเสริมและสนับสนุนให้ครัวเรือนยากจนกลุ่มปลูกผักปลอดภัยยื่นจดทะเบียนวิสาหกิจชุมชน และชี้แจงระเบียบการจัดตั้งกลุ่มและแนวทางการส่งเสริมและยกระดับการผลิตผักปลอดภัยให้สามารถสร้างรายได้ที่ยั่งยืนในอนาคต

5. กิจกรรมการติดตามความก้าวหน้าและรายงานผลการดำเนินงาน การเปิดเวทีให้กลุ่มเป้าหมายหน่วยงานเครือข่ายในพื้นที่ได้มีการแลกเปลี่ยนความคิดเห็นร่วมกัน และถ่ายทอดประสบการณ์ในการส่งเสริมการรวมกลุ่มอาชีพในตำบลของตนเอง

3.2 องค์ความรู้ นวัตกรรมที่เกิดจากการดำเนินโครงการ

1. ระบบการบริหารจัดการกลุ่มปลูกผักปลอดภัยเพื่อสร้างความเข้มแข็งแบบยั่งยืน
2. แนวทางการจัดตั้งวิสาหกิจชุมชนปลูกผักปลอดภัย
3. การปลูกผักปลอดภัยในรูปแบบตั้งโต๊ะ
4. การปลูกผักปลอดภัยในรูปแบบการทำระบบ

น้ำหยด

5. การพัฒนาทักษะการเรียนรู้การทำตลาดออนไลน์

3.3 ปัญหาอุปสรรค

1. การรวมกลุ่มครัวเรือนยากจนในการเข้าร่วมอบรมเชิงปฏิบัติการต้องมีการรวมกลุ่มกันหลายครั้ง เนื่องจากกลุ่มเป้าหมายต้องไปประกอบอาชีพทางเกษตร ทำให้การดำเนินงานตามแผนมีความคลาดเคลื่อน และมีการลงพื้นที่มากกว่าแผนที่กำหนด

2. ระยะเวลาในการดำเนินกิจกรรมในโครงการฯ ค่อนข้างน้อย เนื่องจากเมื่อมีการรวมกลุ่มแล้ว วิสาหกิจชุมชนอยากให้มีกิจกรรมต่อเนื่อง เพื่อให้เกิดการสร้างรายได้

3.4 ข้อเสนอแนะ

1. ควรมีการส่งเสริมด้านการพัฒนาทักษะผู้นำกลุ่มให้สามารถขับเคลื่อนการดำเนินงานของกลุ่มวิสาหกิจชุมชนด้วยตนเอง ตลอดจนการต่อยอดการพัฒนานวัตกรรมที่ใช้สำหรับการผลิตผักปลอดภัยให้สามารถสร้างผลิตภัณฑ์ที่มีความหลากหลายมากขึ้น