



รายงานผลการดำเนินโครงการยกระดับมาตรฐานผลิตภัณฑ์ชุมชนท้องถิ่นเพื่อ  
ขยายตลาดภูมิปัญญา  
ภายใต้แผนงานยุทธศาสตร์มหาวิทยาลัยราชภัฏเพื่อการพัฒนาท้องถิ่น  
ประจำปีงบประมาณ พ.ศ. 2565



รองศาสตราจารย์ ดร.ลักขณา สกุลลิขเรศสีมา  
ผู้รับผิดชอบ  
คณะวิทยาศาสตร์และเทคโนโลยี  
กันยายน 2565

QR Code  
File รูปเล่มรายงาน

## คำนำ

โครงการยุทธศาสตร์มหาวิทยาลัยราชภัฏเพื่อการพัฒนาท้องถิ่น ประจำปีงบประมาณ พ.ศ. 2565 จัดทำขึ้นเพื่อ 1) พัฒนาผลิตภัณฑ์จากผ้าฝ้าย ผ้าขาวม้าเพื่อส่งเสริมการท่องเที่ยวและเพื่อขยายตลาดภูมิปัญญา 2) เพื่อพัฒนาผลิตภัณฑ์จากกก เพื่อส่งเสริมการท่องเที่ยวและตลาดภูมิปัญญา 3) เพื่อพัฒนาตราสินค้าชุมชน กลยุทธการตลาดและบรรจุภัณฑ์ให้สอดคล้องกับผลิตภัณฑ์จากผ้าฝ้ายและผลิตภัณฑ์จากกก

โดยดำเนินโครงการอย่างเป็นระบบ มีการประชุมระดมสมองเพื่อพัฒนาต่อยอดผลิตภัณฑ์ของชุมชนที่มีการผลิตมาต่อเนื่องก่อให้เกิดรายได้เพิ่มขึ้นจากความหลากหลายของผลิตภัณฑ์ที่มีตรงตามความต้องการของตลาด และมีความหลากหลายของสาย สีของผลิตภัณฑ์ เพื่อสร้างรายได้ให้แก่ชุมชนมากที่สุด

ส่งผลให้การดำเนินโครงการเป็นไปตามวัตถุประสงค์และความต้องการของชุมชนอย่างเป็นรูปธรรม ชุมชนได้รับความรู้เกี่ยวกับการพัฒนาผลิตภัณฑ์ที่หลากหลายและได้สร้างอาชีพเสริมจากการเข้าร่วมกิจกรรม

ขอขอบคุณ มหาวิทยาลัยราชภัฏนครราชสีมา คณาจารย์และนักศึกษา หลักสูตรคหกรรมศาสตร์ หลักสูตรสาขาวิชาการตลาด หลักสูตรสาขาวิชาการออกแบบนิเทศศิลป์ และหลักสูตรสาขาวิชาการออกแบบผลิตภัณฑ์ สำนักงานพัฒนาชุมชนจังหวัดนครราชสีมา สำนักงานพัฒนาชุมชนอำเภอบัวลาย จังหวัดนครราชสีมา ที่ให้ความร่วมมือในการดำเนินโครงการได้อย่างถูกต้อง ครบถ้วน ทำให้การดำเนินโครงการบรรลุตามวัตถุประสงค์และเป้าหมายครบถ้วนทุกประการ ส่งผลให้เกิดประโยชน์กับชุมชน ดังนี้

1. ประชาชนในพื้นที่บ้านฝาง ตำบลเมืองพะไล อำเภอบัวลาย จังหวัดนครราชสีมา ได้ตราสินค้าชุมชน และผลิตภัณฑ์ของใช้หรือของที่ระลึก ที่เป็นอัตลักษณ์ มีความหลากหลายทันสมัย เป็นที่ต้องการของผู้บริโภค มียอดขายเพิ่มขึ้นทำให้มีรายได้เพิ่มขึ้นอย่างน้อยร้อยละ 10

2. ประชาชนในพื้นที่บ้านฝาง ตำบลเมืองพะไล อำเภอบัวลาย จังหวัดนครราชสีมา สามารถสร้างรายได้จากการขายผลิตภัณฑ์ผ่านตลาดออนไลน์ ลดปัญหาการว่างงานจากสถานการณ์โควิด-19 ซึ่งมีผลกระทบทางเศรษฐกิจเกิดการเลิกจ้างงาน

3. ประชาชนพื้นที่ใกล้เคียงในตำบลเมืองพะไล อำเภอบัวลาย จังหวัดนครราชสีมา จำนวน 9 หมู่บ้าน ที่มีปัญหาว่างงานในสภาวะเศรษฐกิจตกต่ำ จากผลกระทบสถานการณ์โควิด-19 ได้ฝึกอบรมเชิงปฏิบัติการ ทำแผนกลยุทธ์ทางการตลาดแบบออนไลน์ ทำให้สร้างรายได้ต่อไป และสามารถนำวัตถุดิบที่มีในท้องถิ่นมาพัฒนาบรรจุภัณฑ์ได้

.....  
(รองศาสตราจารย์ ดร.ลักขณา สกกุลิขเรศสีมา)

เดือน กันยายน พ.ศ. 2565

## สารบัญ

	หน้า
บทที่ 1 บทนำ	
1.1 ชื่อโครงการ	1
1.2 งบประมาณ	1
1.3 หน่วยงานที่รับผิดชอบ	1
1.4 ความเชื่อมโยงกับแผนในระดับต่างๆ	1
1.5 หลักการและเหตุผล	2
1.6 วัตถุประสงค์ของโครงการ	2
1.7 เป้าหมายของตัวชี้วัดความสำเร็จ	3
1.8 กลุ่มเป้าหมายที่ได้รับประโยชน์	3
1.9 พื้นที่ดำเนินการ	3
บทที่ 2 รายละเอียดการดำเนินงาน	
2.1 กิจกรรมที่ดำเนินการ	4
2.2 ผลผลิตจากการดำเนินโครงการ	5
2.3 ผลลัพธ์จากการดำเนินโครงการ	5
2.4 ผลลัพธ์ตามตัวชี้วัดกรอบการดำเนินงาน TOR	5
2.5 หน่วยงาน/เครือข่ายที่ร่วมดำเนินโครงการ	5
2.6 จำนวนองค์ความรู้/ชุดความรู้ที่นำไปใช้ในการพัฒนาท้องถิ่น	6
2.7 จำนวนรายวิชาที่มีการบูรณาการพันธกิจสัมพันธ์ เพื่อพัฒนาท้องถิ่น	10
บทที่ 3 สรุปผลการดำเนินงาน	
3.1 สรุปผลการดำเนินงาน	11
3.2 องค์ความรู้ นวัตกรรมที่เกิดจากการดำเนินโครงการ	12
3.3 ปัญหาอุปสรรค	12
3.4 ข้อเสนอแนะ	12
ภาคผนวก	
ก. ภาพกิจกรรม	13

# บทที่ 1

## บทนำ

### 1.1 ชื่อโครงการ

โครงการยกระดับมาตรฐานผลิตภัณฑ์ชุมชนท้องถิ่นเพื่อขยายตลาดภูมิปัญญา

### 1.2 งบประมาณ

200,000 บาท

### 1.3 หน่วยงานที่รับผิดชอบ คณะวิทยาศาสตร์และเทคโนโลยี

ผู้รับผิดชอบ รองศาสตราจารย์ ดร.ลักขณา สกุลลิขเรศสีมา

เบอร์โทรศัพท์ 0818768046 อีเมล Lakkhana.s@nrru.ac.th

### 1.4 โปรดระบุความเชื่อมโยงกับแผนในระดับต่างๆ

1.4.1 ยุทธศาสตร์ใหม่มหาวิทยาลัยราชภัฏ เพื่อการพัฒนาท้องถิ่นตามพระราชบัญญัติ 20 ปี (พ.ศ. 2560-2579) ยุทธศาสตร์ที่ 1 การพัฒนาท้องถิ่น

1.4.2 เป้าหมายการดำเนินงานโครงการร่วมกัน 8 ด้าน

1. โครงการยกระดับมาตรฐานผลิตภัณฑ์ชุมชนท้องถิ่นเพื่อขยายตลาดภูมิปัญญาพัฒนาคุณภาพชีวิต และยกระดับเศรษฐกิจฐานราก

1.4.3 โครงการบริบทตามยุทธศาสตร์มหาวิทยาลัยราชภัฏนครราชสีมา (พ.ศ. 2562-2565)

ยุทธศาสตร์ที่ 6 การสร้างมูลค่าเพิ่มจากภูมิปัญญาท้องถิ่น ศิลปวัฒนธรรมทรัพยากรธรรมชาติที่เป็นมิตรกับสิ่งแวดล้อม

1.4.4 ยุทธศาสตร์ชาติ

ยุทธศาสตร์ที่ 2 ด้านการสร้างความสามารถในการแข่งขัน

1.4.5 แผนแม่บทภายใต้ยุทธศาสตร์ชาติ

การท่องเที่ยว

1.4.6 แผนปฏิรูปประเทศ

ด้านเศรษฐกิจ

1.4.7 กรอบแผนพัฒนาเศรษฐกิจและสังคมแห่งชาติ ฉบับที่ 13

1. เกษตรและเกษตรแปรรูปมูลค่าสูง

## 1.5 หลักการและเหตุผล

จากกรอบยุทธศาสตร์ชาติระยะ 20 ปี (พ.ศ.2561-2580) ได้กำหนดวิสัยทัศน์ไว้ว่า “ประเทศมีความมั่นคง มั่งคั่ง ยั่งยืน เป็นประเทศที่พัฒนาแล้วด้วยการพัฒนาตามหลักปรัชญาของเศรษฐกิจพอเพียง” ส่วนแผนยุทธศาสตร์มหาวิทยาลัยราชภัฏ ระยะ 20 ปี (พ.ศ.2560-2579) กำหนดวิสัยทัศน์ไว้ว่า “เป็นสถาบันที่ผลิตบัณฑิตที่มีอัตลักษณ์มีคุณภาพ มีสมรรถนะและเป็นสถาบันหลักที่บูรณาการองค์ความรู้สู่นวัตกรรมในการพัฒนาท้องถิ่นเพื่อสร้างความมั่นคงให้กับประเทศ” โดยกำหนดยุทธศาสตร์การพัฒนาท้องถิ่น โดยการบูรณาการพันธกิจสัมพันธ์เพื่อพัฒนาท้องถิ่น ด้านเศรษฐกิจ สังคม และสิ่งแวดล้อม เนื่องด้วยสภาพเศรษฐกิจ สังคม และสิ่งแวดล้อมมีการเปลี่ยนแปลงไปอย่างรวดเร็ว ในหลากหลายประเด็น ชุมชนท้องถิ่นจำเป็นต้องได้รับองค์ความรู้ที่ถูกต้องในการปรับตัวให้สอดคล้องกับสถานการณ์ เพื่อรองรับการเปลี่ยนแปลงดังกล่าว

บ้านฝาง หมู่ที่ 1 ตำบลเมืองพะไล อำเภอบัวลาย จังหวัดนครราชสีมา เป็นหมู่บ้านท่องเที่ยว OTOP นวัตวิถี อยู่ห่างจากตัวอำเภอประมาณ 3 กิโลเมตร มีประชากร 180 หลังคาเรือน บ้านฝาง คือ ชุมชนที่อบอุ่นไปด้วยมนต์เสน่ห์ ทางวัฒนธรรม มีวิถีชีวิตที่เรียบง่าย และมีธรรมชาติอันอุดมสมบูรณ์ แต่เดิมมีชื่อเรียกว่า “บ้านบำพรานหนัง” มาจากอาชีพนายพรานล่าสัตว์ขายหนังของบรรพบุรุษ และเพี้ยนมาเป็นบ้านฝางดังในปัจจุบัน ความเชื่อ ความศรัทธา ของคนในชุมชนก่อเกิดเป็นประเพณีสืบทอดจากรุ่นสู่รุ่น จัดขึ้นเป็นประจำทุกปีและหาได้เพียงแห่งเดียวในประเทศไทยนั่นคือ ประเพณีแห่นางด้ง พิธีกรรมทำนายฝน จากนางด้ง หรือนางฟ้าแห่งความอุดมสมบูรณ์

จากการเป็นหมู่บ้าน OTOP นวัตวิถีดังกล่าว นอกจากวัฒนธรรมประเพณี สถานที่สำคัญ อาหารพื้นถิ่นที่เป็นอัตลักษณ์ เพื่อการท่องเที่ยวแล้ว ผลิตภัณฑ์ที่มีความหลากหลาย สวยงาม มีความทันสมัย เป็นที่นิยมของผู้บริโภค ก็เป็นส่วนหนึ่งที่จะดึงดูดให้ผู้คนอยากไปท่องเที่ยว และจับจ่ายใช้สอยผลิตภัณฑ์ดังกล่าว จึงมีส่วนที่จะทำให้มีการยกระดับรายได้ของประชาชนในพื้นที่ให้มีความเป็นอยู่ดีขึ้น มีคุณภาพชีวิตที่ดี และมีความยั่งยืนต่อไป จากสถานการณ์โควิด-19 และปัญหาภาวะเศรษฐกิจ ทำให้ส่งผลกระทบต่อประชาชนในหมู่บ้านฝางเช่นกัน มีการเลิกจ้างงาน และบัณฑิตจบใหม่ยังไม่มีการทำงาน ดังนั้นการส่งเสริมเพื่อให้มีการยกระดับรายได้ มีการสร้างงานก็มีความสำคัญและจำเป็นที่จะช่วยแก้ปัญหาดังกล่าวได้อีกประการ

หลักสูตรสาขาวิชาคหกรรมศาสตร์ คณะวิทยาศาสตร์และเทคโนโลยี มหาวิทยาลัยราชภัฏนครราชสีมา ซึ่งมีการเรียนการสอนที่เกี่ยวข้องด้านศิลปะประดิษฐ์ ด้านเสื้อผ้าเครื่องแต่งกาย ด้านของที่ระลึก มีบุคลากรที่มีความรู้ความสามารถ มีเครือข่ายที่จะสามารถช่วยพัฒนาผลิตภัณฑ์ในท้องถิ่น โดยเฉพาะหมู่บ้านท่องเที่ยว OTOP นวัตวิถี บ้านฝางที่มีความต้องการที่จะพัฒนาผลิตภัณฑ์ต่าง ๆ เพื่อเพิ่มมูลค่าเป็นที่นิยมมากยิ่งขึ้น เพื่อสร้างรายได้ที่ยั่งยืนต่อไป

## 1.6 วัตถุประสงค์ของโครงการ

- 1) พัฒนาผลิตภัณฑ์จากผ้าฝ้าย ผ้าขาวม้าเพื่อส่งเสริมการท่องเที่ยวและเพื่อขยายตลาดภูมิปัญญา
- 2) เพื่อพัฒนาผลิตภัณฑ์จากกก เพื่อส่งเสริมการท่องเที่ยวและตลาดภูมิปัญญา
- 3) เพื่อพัฒนาตราสินค้าชุมชน กลยุทธ์การตลาดและบรรจุภัณฑ์ให้สอดคล้องกับผลิตภัณฑ์จากผ้าฝ้ายและผลิตภัณฑ์จากกก

## 1.7 เป้าหมายของตัวชี้วัดความสำเร็จ

### ตัวชี้วัดเป้าหมาย (Outputs)

ผลผลิต (Output )	ตัวชี้วัด	ค่าเป้าหมาย
1.จำนวนแบบทอลายเสื่อกก และจำนวนแบบผลิตภัณฑ์จากกก ผลิตภัณฑ์ของใช้และของที่ระลึก	ผลิตภัณฑ์	2 / 100
2.จำนวนผลิตภัณฑ์แบบ Hand Made จากผ้าฝ้าย ผ้าขาวม้า ผ้ามัดย้อม ผลิตภัณฑ์ของใช้และของที่ระลึก	ผลิตภัณฑ์	3/100
3.จำนวนตราสินค้าชุมชน/จำนวนกลยุทธ์ทางการตลาดแบบออนไลน์/จำนวนบรรจุภัณฑ์ จำนวน 400 ชิ้น	เว็บเพจ	1/1/400 ชิ้น

### ตัวชี้วัดผลลัพธ์ (Outcomes)

ผลลัพธ์	ตัวชี้วัด	ค่าเป้าหมาย
1.แบบผลิตภัณฑ์ของใช้หรือของที่ระลึกที่เป็นอัตลักษณ์มีกลยุทธ์ทางการตลาดทำให้อุดขายเพิ่มมากขึ้น	ร้อยละ	30
2.ประชาชนในพื้นที่บ้านฝางตำบลเมืองพะไล อำเภอบัวลายจังหวัดนครราชสีมา มีรายได้เพิ่มขึ้น	ร้อยละ	10
3.ประชาชนที่ว่างงานในพื้นที่เป้าหมายเข้าถึงช่องทางการตลาด ทำให้มีรายได้แก้ปัญหาการว่างงานได้	ร้อยละ	5

## 1.8 กลุ่มเป้าหมายที่ได้รับประโยชน์

1. ประชาชนหมู่บ้านท่องเที่ยว OTOP นวัตวิถีบ้านฝาง ตำบลเมืองพะไล อำเภอบัวลาย จังหวัดนครราชสีมา จำนวน 20 คน
2. คณาจารย์และบุคลากรมหาวิทยาลัยราชภัฏนครราชสีมา จำนวน 12 คน
3. นักศึกษาหลักสูตรสาขาวิชาคหกรรมศาสตร์ สาขาวิชาออกแบบนิเทศศิลป์ และหลักสูตรสาขาวิชาออกแบบผลิตภัณฑ์ สาขาวิชาการตลาด จำนวน 15 คน

## 1.9 พื้นที่ดำเนินการ

บ้านฝาง ตำบลเมืองพะไล อำเภอบัวลาย จังหวัดนครราชสีมา

## บทที่ 2

### รายละเอียดการดำเนินงาน

#### 2.1 กิจกรรมที่ดำเนินการ

กิจกรรมภายใต้โครงการการมีทั้งสิ้น 3 กิจกรรม รายละเอียด ดังนี้

กิจกรรม	กระบวนการดำเนินงาน
ถ่ายทอดองค์ความรู้ฝึกปฏิบัติการออกแบบการทอลายเสื่อกก และออกแบบผลิตภัณฑ์จากกก	<ol style="list-style-type: none"> <li>1.ออกแบบการทอลายจากกก และออกแบบผลิตภัณฑ์จากเสื่อกกเพื่อการท่องเที่ยว โดยปฏิบัติการมีส่วนร่วมของคณาจารย์และนักศึกษา หลักสูตรสาขาวิชาออกแบบผลิตภัณฑ์</li> <li>2.ออกแบบการทอลายจากกกและออกแบบผลิตภัณฑ์จากเสื่อกก</li> <li>3.ประสานนัดวันในการลงพื้นที่จัดการกิจกรรม</li> <li>4.จัดทำหนังสือเชิญกลุ่มอาชีพจากกก /5.จัดทำคำสั่งไปราชการ</li> <li>6.จัดเตรียมวัสดุ อุปกรณ์ /7.จัดกิจกรรมตามกำหนดการ</li> <li>8.ฝึกปฏิบัติการพัฒนาผลิตภัณฑ์</li> <li>9.แบ่งกลุ่มฝึกปฏิบัติตามรูปแบบให้ได้ร่วมกันพัฒนา</li> <li>10.สรุปผลการจัดกิจกรรม</li> </ol>
ถ่ายทอดองค์ความรู้ฝึกปฏิบัติการตัดเย็บผลิตภัณฑ์แบบ Hand Made	<ol style="list-style-type: none"> <li>1.ออกแบบผลิตภัณฑ์ที่ตัดเย็บด้วยมือ (แบบ Hand Made) โดยปฏิบัติการมีส่วนร่วมของคณาจารย์และนักศึกษา หลักสูตรสาขาวิชาออกแบบผลิตภัณฑ์</li> <li>2.จัดทำต้นแบบผลิตภัณฑ์ที่ตัดเย็บด้วยมือ (แบบ Hand Made)</li> <li>3.ประสานนัดวันในการลงพื้นที่จัดกิจกรรมการพัฒนาผลิตภัณฑ์เพื่อการท่องเที่ยว จาก ผ้าฝ้าย และผ้าขาวม้า</li> <li>4.จัดทำหนังสือเชิญกลุ่มอาชีพผ้า /5.จัดทำคำสั่งไปราชการ</li> <li>6.จัดเตรียมวัสดุ อุปกรณ์ /7.จัดกิจกรรมตามกำหนดการ</li> <li>8.ฝึกปฏิบัติการพัฒนาผลิตภัณฑ์</li> <li>9.แบ่งกลุ่มฝึกปฏิบัติตามรูปแบบให้ได้ร่วมกันพัฒนา</li> <li>10.สรุปผลการจัดกิจกรรม</li> </ol>
ถ่ายทอดองค์ความรู้ด้านการตลาดและการพัฒนาบรรจุภัณฑ์สำหรับผลิตภัณฑ์เพื่อวางจำหน่าย และจัดตราสินค้าชุมชน	<ol style="list-style-type: none"> <li>1.ออกแบบขนาดบรรจุภัณฑ์ และป้ายราคา โดยปฏิบัติการมีส่วนร่วมของคณาจารย์และนักศึกษา หลักสูตรสาขาวิชาออกแบบนิเทศศิลป์</li> <li>2.จัดทำต้นแบบบรรจุภัณฑ์ และป้ายราคา</li> <li>3.ประสานนัดวันในการลงพื้นที่จัดกิจกรรมการพัฒนาบรรจุภัณฑ์</li> <li>4.จัดทำหนังสือเชิญกลุ่มอาชีพผ้า /5.จัดทำคำสั่งไปราชการ</li> <li>6.จัดเตรียมวัสดุ อุปกรณ์ /7.จัดกิจกรรมตามกำหนดการ</li> <li>8.ฝึกปฏิบัติการพัฒนาบรรจุภัณฑ์</li> <li>9.แบ่งกลุ่มฝึกปฏิบัติตามรูปแบบให้ได้ร่วมกันพัฒนา</li> <li>10.สรุปผลการจัดกิจกรรม/ยื่นจดตราสินค้าชุมชน</li> </ol>

## 2.2 ผลผลิตจากการดำเนินโครงการ (Output)

### ตัวชี้วัดเป้าหมาย (Outputs)

ผลผลิต (Output )	ตัวชี้วัด	ค่าเป้าหมาย
1.จำนวนแบบทอลายเสื่อกก และจำนวนแบบผลิตภัณฑ์จากกก ผลิตภัณฑ์ของใช้และของที่ระลึก	ผลิตภัณฑ์	2 / 100
2.จำนวนผลิตภัณฑ์แบบ Hand Made จากผ้าฝ้าย ผ้าขาวม้า ผ้ามัดย้อม ผลิตภัณฑ์ของใช้และของที่ระลึก	ผลิตภัณฑ์	3/100
3.จำนวนตราสินค้าชุมชน/จำนวนกลยุทธ์ทางการตลาดแบบออนไลน์/จำนวนบรรจุภัณฑ์ จำนวน 400 ชิ้น	เว็บเพจ	1/1/400 ชิ้น

## 2.3 ผลลัพธ์จากการดำเนินโครงการ (Outcome)

### ตัวชี้วัดผลลัพธ์ (Outcomes)

ผลลัพธ์	ตัวชี้วัด	ค่าเป้าหมาย
1.แบบผลิตภัณฑ์ของใช้หรือของที่ระลึกที่เป็นอัตลักษณ์มีกลยุทธ์ทางการตลาดทำให้อุดขายเพิ่มมากขึ้น	ร้อยละ	30
2.ประชาชนในพื้นที่บ้านฝาผนังตำบลเมืองพะไล อำเภอบัวลายจังหวัดนครราชสีมา มีรายได้เพิ่มขึ้น	ร้อยละ	10
3.ประชาชนที่ว่างงานในพื้นที่เป้าหมายเข้าถึงช่องทางการตลาด ทำให้มีรายได้แก้ปัญหาการว่างงานได้	ร้อยละ	5

## 2.4 ผลลัพธ์ตามตัวชี้วัดกรอบการดำเนินงาน TOR

ตัวชี้วัด	ค่าเป้าหมาย	ผลการดำเนินงาน
2	1	1.กิจกรรมถ่ายทอดองค์ความรู้ฝึกปฏิบัติการออกแบบการทอลายเสื่อกก และออกแบบผลิตภัณฑ์จากเสื่อกก ทำลายเสื่อกกเพื่อให้เป็นเอกลักษณ์ของชุมชน ได้จำนวน 2 ลาย
2	2	2.กิจกรรมถ่ายทอดองค์ความรู้ฝึกปฏิบัติการตัดเย็บผลิตภัณฑ์แบบ Hand Made จากผ้าฝ้าย ผ้าขาวม้า ผ้ามัดย้อม ได้ผลิตภัณฑ์ของที่ระลึกเพื่อต่อยอดผลิตภัณฑ์ให้มีความหลากหลายมากยิ่งขึ้น จำนวน 2 แบบ
1	3	3.กิจกรรมถ่ายทอดองค์ความรู้การออกแบบตราสินค้าชุมชน ฝึกปฏิบัติการจัดทำแผนกลยุทธ์ทาง การตลาดแบบออนไลน์ การสร้างเว็บเพจ และบรรจุภัณฑ์

## 2.5 หน่วยงาน/เครือข่ายที่ร่วมดำเนินโครงการ (ระบุนรายชื่อหน่วยงาน)

สมาชิกกลุ่มอาชีพหมู่บ้านฝาผนัง ต.เมืองพะไล อ.บัวลาย จ.นครราชสีมา

สำนักงานพัฒนาชุมชนจังหวัดนครราชสีมา สำนักงานพัฒนาชุมชนอำเภอบัวลาย จังหวัดนครราชสีมา



## 2.6 จำนวนองค์ความรู้/ ชุดความรู้ที่นำไปใช้ในการพัฒนาท้องถิ่น (ระบุว่าเรื่องอะไรบ้าง)

### 1.องค์ความรู้ฝึกปฏิบัติการออกแบบการทอลายเสื่อกก และออกแบบผลิตภัณฑ์จากกก จำนวน 2 ลาย

การออกแบบลายเป็นกิจกรรมในการแก้ไขปัญหา เนื่องจากกลุ่มบ้านฝางยังมีผลิตภัณฑ์ที่ไม่หลากหลายเท่าที่ควร ทางผู้ออกแบบจึงได้นำวัตถุดิบที่เป็นปัจจัยหลักที่มีอยู่ในชุมชนมาคัดสรรทั้งเรื่องของสีและลวดลายที่สามารถนำไปสู่ขั้นตอนของการออกแบบ และเป็นเอกลักษณ์เฉพาะของหมู่บ้านฝางผั่ง ผ่านการกลั่นกรองนำหลักคิดของการออกแบบโดยใช้ทฤษฎีของ นวลน้อย บุญวงศ์ (2539)

1. ลายที่เป็นเอกลักษณ์ และดึงดูดสายตาด้วยลักษณะรูปทรงที่น่าสนใจ (Eye Appeal)
2. สมองประโยชน์ใช้สอยได้ครบถ้วนชัดเจน (Function)
3. สร้างขึ้นอย่างถูกต้องให้ความแข็งแรงทนทานต่อการใช้งาน (Construction)
4. มีราคาเหมาะสม (Price)

ในกระบวนการออกแบบผลิตภัณฑ์ได้แบ่งการทำงานออกเป็น 5 ขั้นตอน คือ

#### 1. ลักษณะรูปทรง (Form)

กำหนดข้อพิจารณาในด้าน

- การจัดองค์ประกอบ (Composition)
- ลักษณะของตัวผลงาน (Modeling)
- การรวมให้เป็นหนึ่งเดียว (Integration)
- สัดส่วน (Proportion)

#### 2. ลักษณะพื้นผิว (Surface)

กำหนดหัวข้อการพิจารณาในด้าน

- วัสดุ (Material)
- ลวดลายและการประดับ (Pattern and Ornament)
- สี (Color)
- ผิวสัมผัส (Texture)
- การแต่งผิว (Finish)

#### 3. การสร้าง (Construction)

กำหนดหัวข้อการพิจารณาในด้าน

- ความเป็นงานฝีมือ (Craftsmanship)
- รูปร่างพื้นฐาน (Basic Body)
- การแสดงออกในการใช้วัสดุ (Expressive Use of Materials)
- เทคโนโลยี (Technology)

#### 4. การใช้งาน (Utility)

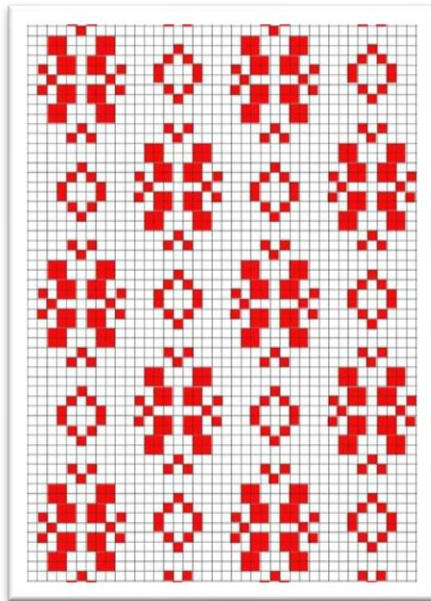
กำหนดหัวข้อการพิจารณาในด้าน

- ประโยชน์ใช้สอย (Function)
- ความประหยัด (Economy)
- การดูแลรักษา (Maintenance)

5. แนวความคิด

พิจารณาลักษณะของวัสดุ ลวดลาย สีส้น และรูปแบบของผลิตภัณฑ์

เมื่อนำแบบที่ได้มาขึ้นรูปแล้ว จะสามารถกำหนดรายละเอียดเพิ่มเติมในชิ้นงานได้ง่ายขึ้น



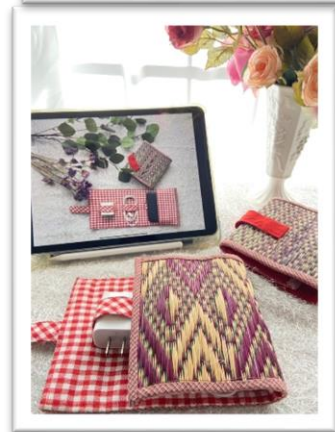
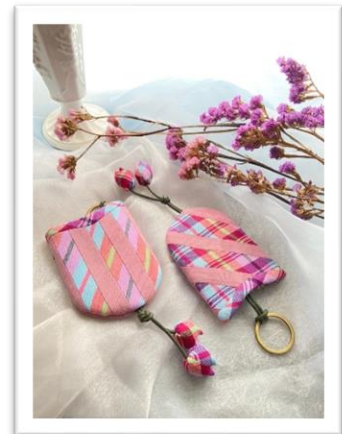
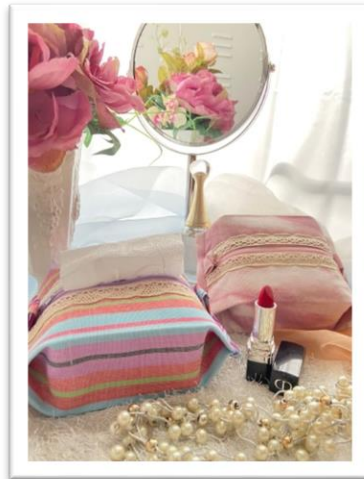
ลายดอกบัวแดง



ลายดอกตัว

## 2.องค์ความรู้ฝึกปฏิบัติการตัดเย็บผลิตภัณฑ์แบบ Hand Made

จากดีไซน์แบบของผลิตภัณฑ์ที่สามารถนำมาใช้งานได้และเป็นผลิตภัณฑ์ที่มีขนาดเล็ก เพื่อให้จำหน่ายได้ง่ายยิ่งขึ้น ด้วยราคาและขนาดที่เล็กกะทัดรัด โดยการตัดเย็บจากฝ้ายและผ้าขาวม้า นำมาสู่การสร้างแบบ โดยการเลือกไซส์ที่พอเหมาะกับงานเทศกาลต่างเช่น การมงคลสมรส งานบวช ของที่ระลึกในงานต่างๆ ของฝาก ของขวัญตามเทศกาล และเก็บไว้เป็นต้นแบบการคำนวณจำนวนผ้าและเสื่อกกตามแบบ ก่อนการตัดเย็บต้องนำผ้าฝ้าย ผ้าขาวม้าไปทำการแช่น้ำ และ ผึ่งให้แห้ง เพื่อไม่ให้เกิดการหดตัวของผ้าหลังการตัดเย็บ และอัดผ้ากาวเพื่อให้ผ้าไม่อ่อนตัว สามารถเย็บได้ง่าย



### 3.องค์ความรู้ด้านการตลาดและการพัฒนาบรรจุภัณฑ์สำหรับผลิตภัณฑ์เพื่อวางจำหน่าย และจตตราสินค้าชุมชน การสำรวจบริบททั่วไปในด้านการตลาดและการจำหน่ายผลิตภัณฑ์ชุมชน

จากผลการดำเนินการสำรวจบริบททั่วไปในด้านการตลาดและการจำหน่ายผลิตภัณฑ์ชุมชนบ้านฝ้าผ่นัง ต.บึงพะไล อ.บัวลาย จ.นครราชสีมา ส่วนใหญ่จะจัดจำหน่ายในศูนย์แสดงสินค้าของชุมชน ซึ่งจะมีลูกค้าที่เป็นนักท่องเที่ยวหรือกลุ่มผู้ที่เดินทางมาศึกษาดูงานในพื้นที่ และกลุ่มผู้บริโภคในชุมชน นอกจากนี้ยังมีการจัดจำหน่ายโดยการออกบูธงานแสดงสินค้าต่างๆ ทั้งใน และต่างจังหวัด แต่ในด้านการจัดจำหน่ายผ่านช่องทางออนไลน์นั้นยังไม่เป็นที่แพร่หลาย เนื่องจากชุมชนยังขาดความรู้ในด้านการสื่อสารการตลาดและการตลาดออนไลน์ ซึ่งมีความจำเป็นอย่างมากต่อการทำการตลาดในยุคปัจจุบัน ดังนั้นแล้ว จึงได้มีการจัดกิจกรรมอบรมพัฒนาความรู้เชิงปฏิบัติการการสื่อสารการตลาดและการตลาดออนไลน์ชุมชนบ้านฝ้าผ่นัง ต.บึงพะไล อ.บัวลาย จ.นครราชสีมาขึ้นเพื่อถ่ายทอดความรู้ และผลักดันให้ชุมชนสามารถนำไปใช้เป็นอีกหนึ่งช่องทางการจัดจำหน่ายผลิตภัณฑ์ชุมชน

#### การอบรมพัฒนาความรู้เชิงปฏิบัติการการสื่อสารการตลาดและการตลาดออนไลน์ชุมชนบ้านฝ้าผ่นัง ต.เมืองพะไล อ.บัวลาย จ.นครราชสีมา

การอบรมพัฒนาความรู้เชิงปฏิบัติการการสื่อสารการตลาดและการตลาดออนไลน์ชุมชนบ้านฝ้าผ่นัง ต.เมืองพะไล อ.บัวลาย จ.นครราชสีมา ประกอบไปด้วยการอบรมหัวข้อ การสื่อสารการตลาด และการทำการตลาดออนไลน์ และได้มีการฝึกปฏิบัติสร้าง Facebook Fan page สำหรับใช้เป็นช่องทางขายและเป็นช่องทางการสื่อสารการตลาดออนไลน์ให้กับผลิตภัณฑ์ชุมชน ตลอดจนการฝึกถ่ายรูปลผลิตภัณฑ์ วิธีการสร้าง content และการโพสต์รูปผลิตภัณฑ์ที่น่าสนใจ

<https://www.facebook.com/photo/?fbid=332908395685115&set=pb.100068978717122.-2207520000..>



การออกแบบบรรจุภัณฑ์ ผู้ออกแบบได้มีการประยุกต์แนวทางในการออกแบบให้สอดคล้องกับตราสัญลักษณ์ โดยเน้นที่ความเหมาะสมในการผลิต เนื่องจากกลุ่มผู้ประกอบการเป็นกลุ่มขนาดเล็กจึงยังคงมีปัญหาในการจัดหางบประมาณในการพัฒนาบรรจุภัณฑ์ที่มีราคาสูง ผู้วิจัยจึงนำเสนอแนวทางในการดำเนินการโดยการออกแบบสติ๊กเกอร์ และแท็กห้อยเพื่อเป็นตราสัญลักษณ์ส่วนกลางของกลุ่ม เพื่อสร้างความเชื่อมโยงให้กับผลิตภัณฑ์ และสามารถประยุกต์ใช้กับกล่องสำเร็จรูปที่ทางกลุ่มมีศักยภาพในการจัดหาได้ในท้องตลาด เพื่อประโยชน์ใช้สอยในการผลิตใช้จำนวนมากในราคาที่ต่ำกว่า การออกแบบและจัดทำกล่องในรูปแบบเฉพาะ ทั้งนี้ผู้ออกแบบ ได้มีการออกแบบโครงสร้างบรรจุภัณฑ์เพื่อตอบโจทย์ในการจัดจำหน่ายใน 4 รูปแบบ ได้แก่ กล่องเฉพาะหน่วย และแบบกล่องผลิตภัณฑ์แบบ Gift Set ดังนี้



**2.7 จำนวนรายวิชาที่มีการบูรณาการพันธกิจสัมพันธ์เพื่อพัฒนาท้องถิ่น (ระบุว่าได้มีการบูรณาการกับการเรียน การสอนก็รายวิชา)**

- หลักสูตรสาขาวิชาการออกแบบนิเทศศิลป์ รายวิชาออกแบบบรรจุภัณฑ์
- หลักสูตรสาขาวิชาออกแบบผลิตภัณฑ์ รายวิชาออกแบบผลิตภัณฑ์
- หลักสูตรสาขาวิชาการตลาด รายวิชาวางแผนการตลาด รายวิชาประชาสัมพันธ์

**บทที่ 3**  
**สรุปผลการดำเนินงาน**

**3.1 สรุปผล**

เชิงปริมาณ (ให้ระบุเป็นข้อๆ)

ผลลัพธ์	ตัวชี้วัด	ค่าเป้าหมาย
1.แบบผลิตภัณฑ์ของใช้หรือของที่ระลึกที่เป็นอัตลักษณ์มีกลยุทธ์ทางการตลาดทำให้ยอดขายเพิ่มมากขึ้น	ร้อยละ	30
2.ประชาชนในพื้นที่บ้านฝางตำบลเมืองพะไล อำเภอบัวลายจังหวัดนครราชสีมา มีรายได้เพิ่มขึ้น	ร้อยละ	10
3.ประชาชนที่ว่างงานในพื้นที่เป้าหมายเข้าถึงช่องทางการตลาด ทำให้มีรายได้แก้ปัญหาการว่างงานได้	ร้อยละ	5

เชิงคุณภาพ (ให้ระบุเป็นข้อๆ)

ผลผลิต (Output )	ตัวชี้วัด	ค่าเป้าหมาย
1.จำนวนแบบทอลายเสื้อก และจำนวนแบบผลิตภัณฑ์จากกก ผลิตภัณฑ์ของใช้และของที่ระลึก	ผลิตภัณฑ์	2 / 100
2.จำนวนผลิตภัณฑ์แบบ Hand Made จากผ้าฝ้าย ผ้าขาวม้า ผ้ามัดย้อม ผลิตภัณฑ์ของใช้และของที่ระลึก	ผลิตภัณฑ์	3/100
3.จำนวนตราสินค้าชุมชน/จำนวนกลยุทธ์ทางการตลาดแบบออนไลน์/จำนวนบรรจุภัณฑ์ จำนวน 400 ชิ้น	เว็บเพจ	1/1/400 ชิ้น

**สรุปในภาพรวมของการดำเนินโครงการ (ผลลัพธ์จากการดำเนินโครงการ)**

1. ประชาชนในพื้นที่บ้านฝาง ตำบลเมืองพะไล อำเภอบัวลาย จังหวัดนครราชสีมา ได้ตราสินค้าชุมชน และผลิตภัณฑ์ของใช้หรือของที่ระลึก ที่เป็นอัตลักษณ์ มีความหลากหลายทันสมัย เป็นที่ต้องการของผู้บริโภค มียอดขายเพิ่มขึ้นทำให้มีรายได้เพิ่มขึ้นอย่างน้อยร้อยละ 10

2. ประชาชนในพื้นที่บ้านฝาง ตำบลเมืองพะไล อำเภอบัวลาย จังหวัดนครราชสีมา สามารถสร้างรายได้จากการขายผลิตภัณฑ์ผ่านตลาดออนไลน์ ลดปัญหาการว่างงานจากสถานการณ์โควิด-19 ซึ่งมีผลกระทบทางเศรษฐกิจเกิดการเลิกจ้างงาน

3. ประชาชนพื้นที่ใกล้เคียงในตำบลเมืองพะไล อำเภอบัวลาย จังหวัดนครราชสีมา จำนวน 9 หมู่บ้าน ที่มีปัญหาว่างงานในสภาวะเศรษฐกิจตกต่ำ จากผลกระทบสถานการณ์โควิด-19 ได้ฝึกอบรมเชิงปฏิบัติการทำแผนกลยุทธ์ทางการตลาดแบบออนไลน์ ทำให้สร้างรายได้ต่อไป และสามารถนำวัตถุดิบที่มีในท้องถิ่นมาพัฒนาบรรจุภัณฑ์ได้

### 3.2 องค์ความรู้ นวัตกรรมที่เกิดจากการดำเนินโครงการ

1. จำนวนลวดลายเสื้อกทที่เป็นอัตลักษณ์
2. จำนวนผลิตภัณฑ์ของที่ระลึกจากผ้าฝ้าย ผ้าขาวม้า ที่สวยงาม ทันสมัย
3. จำนวนผลิตภัณฑ์แปรรูปจากเสื้อกท
4. แปรนด์
5. จำนวนบรรจุภัณฑ์ที่พัฒนา

### 3.3 ปัญหาอุปสรรค

จากการเป็นหมู่บ้าน OTOP นวัตกรรมดังกล่าว นอกจากวัฒนธรรมประเพณี สถานที่สำคัญ ผ้าพื้นถิ่นที่เป็นอัตลักษณ์ เพื่อการท่องเที่ยวแล้ว ผลิตภัณฑ์ที่มีความหลากหลาย สวยงาม มีความทันสมัย เป็นที่นิยมของผู้บริโภค ก็เป็นส่วนหนึ่งที่จะดึงดูดให้ผู้คนอยากไปท่องเที่ยว และจับจ่ายใช้สอยผลิตภัณฑ์ดังกล่าว จึงมีส่วนที่จะทำให้มีการยกระดับรายได้ของประชาชนในพื้นที่ให้มีความเป็นอยู่ดีขึ้น มีคุณภาพชีวิตที่ดี และมีความยั่งยืนต่อไป และจากสถานการณ์โควิด-19 และปัญหาภาวะเศรษฐกิจ ทำให้ส่งผลถึงประชาชนในหมู่บ้านผาผนัง เช่นกัน มีการเลิกจ้างงาน และบัณฑิตจบใหม่ยังไม่มีการทำงาน ดังนั้นจึงมีความสำคัญใน การส่งเสริมอาชีพอิสระอื่น ๆ ที่จะช่วยแก้ปัญหาดังกล่าวได้ อีกประการ รวมทั้งเปิดโอกาสให้ประชาชนในพื้นที่ใกล้เคียงที่ประสบปัญหาเช่นเดียวกัน ได้ฝึกอบรมอาชีพด้วย

### 3.4 ข้อเสนอแนะ

จากการดำเนินโครงการพัฒนาผลิตภัณฑ์ชุมชนและส่งเสริมอาชีพอิสระเพื่อยกระดับรายได้หมู่บ้านผาผนัง ตำบลเมืองพะไล อำเภอบัวลาย จังหวัดนครราชสีมา มีข้อเสนอแนะ ดังนี้

1. ควรมีการพัฒนาต่อยอดผลิตภัณฑ์ของชุมชนเพิ่มเติม เพื่อเพิ่มมูลค่าให้กับผลิตภัณฑ์ชุมชน ให้มีความหลากหลายและเป็นทางเลือกของผู้บริโภค
2. ผลิตภัณฑ์ด้านอาหารและการแปรรูปวัตถุดิบที่มีในพื้นที่ เพื่อช่วยส่งเสริมให้ประชาชนรายได้เพิ่มขึ้น ควรได้รับการสนับสนุนงบประมาณ เพราะเป็นรายได้ระยะสั้นๆ และการบริโภคอาหารมีตลอดเวลา
3. ควรมีการส่งเสริมให้มีการพัฒนาผลิตภัณฑ์ชุมชนในพื้นที่อื่นๆ ที่มีความต้องการของตลาดให้มีความหลากหลายมากยิ่งขึ้น

# ภาคผนวก

## ภาพกิจกรรม

### กิจกรรมการทำลายเสื้อก





กิจกรรมการตัดเย็บ และการวัดขนาดผ้าและเสื้อก



กิจกรรมการตลาด

