



รายงานผลการดำเนินโครงการพัฒนาแหล่งเรียนรู้ทรัพยากรท้องถิ่น
จังหวัดนครราชสีมาเพื่อการอนุรักษ์พันธุกรรมและทรัพยากรธรรมชาติ
ภายใต้แผนงานยุทธศาสตร์มหาวิทยาลัยราชภัฏเพื่อการพัฒนาท้องถิ่น
ประจำปีงบประมาณ พ.ศ. 2565



ผู้ช่วยศาสตราจารย์ ดร.เทียมหทัย ชูพันธ์
โครงการอนุรักษ์พันธุกรรมพืชอันเนื่องมาจากพระราชดำริฯ มหาวิทยาลัยราชภัฏนครราชสีมา
สิงหาคม 2565



คำนำ

โครงการการพัฒนาแหล่งเรียนรู้ทรัพยากรท้องถิ่นจังหวัดนครราชสีมาเพื่อการอนุรักษ์พันธุกรรมและทรัพยากรธรรมชาติ จัดทำขึ้นเพื่อศึกษาความหลากหลาย การกระจายพันธุ์ และรวบรวมพันธุกรรมพืชท้องถิ่นในพื้นที่ป่าอนุรักษ์ในจังหวัดนครราชสีมา โดยดำเนินโครงการอย่างเป็นระบบ มีการส่งเสริมด้านการอนุรักษ์ฟื้นฟูทรัพยากรธรรมชาติ สนับสนุนองค์ประกอบโครงสร้างท้องถิ่นในจังหวัดนครราชสีมาจากการดำเนินงานฐานทรัพยากรท้องถิ่นร่วมกัน ส่งผลให้มีการสร้างความร่วมมือระหว่างสถาบันอุดมศึกษาในท้องถิ่นกับชุมชนในการอนุรักษ์ทรัพยากรพืชในพื้นที่

ขอขอบคุณองค์การบริหารส่วนตำบลภูหลวง ที่ให้ความร่วมมือในการพัฒนาแหล่งเรียนรู้ทรัพยากรธรรมชาติของท้องถิ่น ทำให้การดำเนินโครงการบรรลุตามวัตถุประสงค์และเป้าหมายครบถ้วนทุกประการ ส่งผลให้เกิดการส่งเสริมด้านการอนุรักษ์ฟื้นฟูทรัพยากรธรรมชาติ การพัฒนาแหล่งเรียนรู้ทรัพยากรธรรมชาติ และกิจกรรมเรียนรู้นอกห้องเรียนของนักศึกษาผ่านการบูรณาการ การเรียนการสอน งานวิจัย การบริการวิชาการ และการรักษาภูมิปัญญาท้องถิ่น

.....
(ผู้ช่วยศาสตราจารย์ ดร.เทียมหทัย ชูพันธ์)

เดือนสิงหาคม พ.ศ. 2565

สารบัญ

	หน้า
บทที่ 1 บทนำ	
1.1 ชื่อโครงการ	5
1.2 งบประมาณ	5
1.3 หน่วยงานที่รับผิดชอบ	5
1.4 ความเชื่อมโยงกับแผนในระดับต่าง ๆ	5
1.5 หลักการและเหตุผล	6
1.6 วัตถุประสงค์ของโครงการ	6
1.7 เป้าหมายของตัวชี้วัดความสำเร็จ	7
1.8 กลุ่มเป้าหมายที่ได้รับประโยชน์	7
1.9 พื้นที่ดำเนินการ	8
บทที่ 2 รายละเอียดการดำเนินงาน	
2.1 กิจกรรมที่ดำเนินการ	9
2.2 ผลผลิตจากการดำเนินโครงการ	24
2.3 ผลลัพธ์จากการดำเนินโครงการ	24
2.4 ผลลัพธ์ตามตัวชี้วัดกรอบการดำเนินงาน TOR	24
2.5 หน่วยงาน/เครือข่ายที่ร่วมดำเนินโครงการ	24
2.6 จำนวนองค์ความรู้/ ชุดความรู้ที่นำไปใช้ในการพัฒนาท้องถิ่น	24
2.7 จำนวนรายวิชาที่มีการบูรณาการพันธกิจสัมพันธ์เพื่อพัฒนาท้องถิ่น	24
บทที่ 3 สรุปผลการดำเนินงาน	
3.1 สรุปผล	25
3.2 องค์ความรู้ นวัตกรรมที่เกิดจากการดำเนินโครงการ	26
3.3 ปัญหาอุปสรรค	26
3.4 ข้อเสนอแนะ	26

	หน้า
ภาคผนวก	
ก. ไฟล์นำเสนอผลการดำเนินงาน	27
ข. One page	31

บทที่ 1

บทนำ

1.1 ชื่อโครงการ

การพัฒนาแหล่งเรียนรู้ทรัพยากรท้องถิ่นจังหวัดนครราชสีมาเพื่อการอนุรักษ์พันธุกรรมและ
ทรัพยากรธรรมชาติ

1.2 งบประมาณ

150,000 บาท

1.3 หน่วยงานที่รับผิดชอบ โครงการอนุรักษ์พันธุกรรมพืชอันเนื่องมาจากพระราชดำริฯ มหาวิทยาลัยราชภัฏ
นครราชสีมา

ผู้รับผิดชอบ ผู้ช่วยศาสตราจารย์ ดร.เทียมหทัย ชูพันธ์

เบอร์โทรศัพท์ 081-7993261

อีเมล thiamhathai@yahoo.com

1.4 ความเชื่อมโยงกับแผนในระดับต่าง ๆ

1.4.1 ยุทธศาสตร์ใหม่มหาวิทยาลัยราชภัฏเพื่อการพัฒนาท้องถิ่นตามพระราชโองบายระยะ 20 ปี (พ.ศ. 2560-2579)

ยุทธศาสตร์ที่ 1 การพัฒนาท้องถิ่น

1.4.2 เป้าหมายการดำเนินงานโครงการร่วมกัน 9 ด้าน

9. โครงการบริบทตามยุทธศาสตร์มหาวิทยาลัยราชภัฏนครราชสีมา

1.4.3 โครงการบริบทตามยุทธศาสตร์มหาวิทยาลัยราชภัฏนครราชสีมา (พ.ศ. 2562-2565)

ยุทธศาสตร์ที่ 6 การสร้างมูลค่าเพิ่มจากภูมิปัญญาท้องถิ่น ศิลปวัฒนธรรมทรัพยากรธรรมชาติที่เป็นมิตร
กับสิ่งแวดล้อม

1.4.4 ยุทธศาสตร์ชาติ

ยุทธศาสตร์ที่ 5 ด้านการสร้างความเติบโตบนคุณภาพชีวิตที่เป็นมิตรกับสิ่งแวดล้อม

1.4.5 แผนแม่บทภายใต้ยุทธศาสตร์ชาติ

การเติบโตอย่างยั่งยืน

1.4.6 แผนปฏิรูปประเทศ

ด้านทรัพยากรธรรมชาติและสิ่งแวดล้อม

1.4.7 กรอบแผนพัฒนาเศรษฐกิจและสังคมแห่งชาติฉบับที่ 13

2.การท่องเที่ยวที่เน้นคุณค่าและความยั่งยืน

1.5 หลักการและเหตุผล (ปัญหา/ความต้องการของพื้นที่)

มหาวิทยาลัยราชภัฏนครราชสีมา เป็นหน่วยงานหนึ่งที่ร่วมสนองพระราชดำริในโครงการอนุรักษ์พันธุกรรมพืชอันเนื่องมาจากพระราชดำริ สมเด็จพระเทพรัตนราชสุดาฯ สยามบรมราชกุมารี (อพ.สธ.) และได้มีการวางแผนดำเนินงานโครงการต่าง ๆ เพื่อให้สอดคล้องกับแผนแม่บทของโครงการโดยระยะ 5 ปีที่เจ็ด (ตุลาคม พ.ศ. 2564 – กันยายน พ.ศ. 2569) ซึ่งเป็นระยะที่เน้นการจัดทำฐานข้อมูลทรัพยากรและการเชื่อมโยงฐานข้อมูลทั่วประเทศ โครงการ อพ.สธ.-มร.นม. จึงมุ่งไปที่การศึกษาความหลากหลายทรัพยากรและภูมิปัญญาการใช้ประโยชน์ ร่วมกับการสนับสนุนหน่วยงานภายนอกในการจัดทำฐานข้อมูลทรัพยากรท้องถิ่นเพื่อเป็นการเรียนรู้ทรัพยากรที่มีอยู่และพัฒนาสู่การนำทรัพยากรในท้องถิ่นมาต่อยอดให้เกิดประโยชน์ต่อชุมชน การศึกษา และวิชาการ ซึ่งพื้นที่ป่าสาธารณประโยชน์หรือป่าชุมชนในจังหวัดนครราชสีมา ที่อยู่ในความดูแลขององค์กรปกครองส่วนท้องถิ่น มีความหลากหลายของทรัพยากรพืชท้องถิ่นที่ควรค่าแก่การอนุรักษ์และสนับสนุนให้เป็นแหล่งเรียนรู้ของชุมชนหรือเป็นพื้นที่ปกป้องทรัพยากรภายใต้ฐานฐานทรัพยากรท้องถิ่น แต่บางส่วนถูกบุกรุก บางพื้นที่ประสบปัญหาการลักลอบตัดไม้ การเผาป่าและการเก็บหาของป่าโดยขาดความรู้และความเข้าใจ ส่งผลให้สภาพป่าหลายบริเวณเริ่มเสื่อมโทรม ปริมาณพรรณไม้ในพื้นที่ป่าลดลง ระบบนิเวศของป่าเปลี่ยนแปลงจากการถูกคุกคาม ความอุดมสมบูรณ์ของอาหารจากป่า เช่น บุก ผักหวาน พืชสมุนไพร สัตว์หรือแมลง เห็ดต่าง ๆ ลดจำนวนลง

การสร้างเครือข่ายเพื่อร่วมเรียนรู้ทรัพยากรท้องถิ่นระหว่างบุคลากรในสถานศึกษาและชุมชนในพื้นที่ เป็นข้อมูลในการสร้างความตระหนักต่อการดูแลรักษาป่าและใช้ประโยชน์จากป่าร่วมกันของชุมชนอย่างยั่งยืน การประเมินสถานภาพพืชที่ถูกคุกคามตามบัญชีรายชื่อ IUCN เพื่อวางแผนอนุรักษ์และฟื้นฟู ตลอดจนเป็นการทำงานสนองพระราชดำริในโครงการอนุรักษ์พันธุกรรมพืชอันเนื่องมาจากพระราชดำริฯ ที่มหาวิทยาลัยและองค์กรปกครองส่วนท้องถิ่นดำเนินการตามนโยบายของจังหวัดนครราชสีมา อีกทั้งเป็นการสร้างความร่วมมือระหว่างสถาบันอุดมศึกษาในท้องถิ่นกับชุมชนในการอนุรักษ์ทรัพยากรพืชในพื้นที่ ส่งเสริมกิจกรรมการบูรณาการงานวิจัย การเรียนการสอน และการบริการวิชาการ มหาวิทยาลัยราชภัฏนครราชสีมา นำไปสู่การสร้างเป็นศูนย์อนุรักษ์พันธุ์พืชของมหาวิทยาลัยและชุมชนได้ โดยเฉพาะอย่างยิ่งด้านการอนุรักษ์สมุนไพรและภูมิปัญญาท้องถิ่นที่นับว่ามีความสำคัญเป็นอย่างมาก

1.6 วัตถุประสงค์ของโครงการ

1.6.1 เพื่อทำงานสนองพระราชดำริโครงการอนุรักษ์พันธุกรรมพืช อันเนื่องมาจากพระราชดำริ สมเด็จพระเทพรัตนราชสุดาฯ สยามบรมราชกุมารี (อพ.สธ.) ของมหาวิทยาลัยราชภัฏนครราชสีมา

1.6.2 เพื่อศึกษาความหลากหลาย การกระจายพันธุ์ และรวบรวมพันธุกรรมพืชท้องถิ่น ในพื้นที่ป่าอนุรักษ์ในจังหวัดนครราชสีมา สู่กลไกการส่งเสริมด้านการอนุรักษ์ฟื้นฟูทรัพยากรธรรมชาติ และการพัฒนาแหล่งเรียนรู้ทรัพยากรธรรมชาติและภูมิปัญญาท้องถิ่น

1.6.3 เพื่อสนับสนุนองค์กรปกครองส่วนท้องถิ่นในจังหวัดนครราชสีมาในการเป็นแหล่งเรียนรู้ระดับตำบล หรือมีพื้นที่ปกป้องทรัพยากรภายใต้การส่งเสริมความรัก สามัคคี และหวงแหนภูมิปัญญา จากการทำนงานฐาน ทรัพยากรท้องถิ่นร่วมกัน

1.6.4 เพื่อสร้างกิจกรรมเรียนรู้นอกห้องเรียนของนักศึกษาผ่านการบูรณาการ การเรียนการสอน งานวิจัย การบริการวิชาการ และการรักษาภูมิปัญญาท้องถิ่น มหาวิทยาลัยราชภัฏนครราชสีมา

1.7 เป้าหมายของตัวชี้วัดความสำเร็จ

เชิงปริมาณ (ให้ระบุเป็นข้อๆ)

- มีข้อมูลทรัพยากรพืชท้องถิ่นในพื้นที่ป่าเพื่อการอนุรักษ์จังหวัดนครราชสีมา 1 แห่ง
- มีการดำเนินงานฐานทรัพยากรท้องถิ่นขององค์กรปกครองส่วนท้องถิ่น 1 แห่ง
- มีการพัฒนาการเรียนรู้ด้านทรัพยากรพืชท้องถิ่น
- มีการทำงานสนองพระราชดำริ อพ.สธ. ของมหาวิทยาลัยราชภัฏนครราชสีมา
- บุคลากรองค์กรปกครองส่วนท้องถิ่นมีความรู้ ความเข้าใจในการดำเนินงานฐานทรัพยากรท้องถิ่น
- มีการบูรณาการร่วมกับการเรียนการสอน การวิจัยของสาขาวิชาชีววิทยา
- มีการเก็บรวบรวมและปลูกรักษาพันธุ์กรรมพืชท้องถิ่น 10 ชนิด

เชิงคุณภาพ (ให้ระบุเป็นข้อๆ)

- มีกิจกรรมส่งเสริมการอนุรักษ์ทรัพยากรป่าไม้ของสถานศึกษา ชุมชน และหน่วยงานที่เกี่ยวข้องอย่างต่อเนื่องและเป็นรูปธรรม
- มีการเก็บรวบรวมพันธุ์กรรมพืชท้องถิ่น ปลูกรักษา และคืนสู่ธรรมชาติ เพื่อส่งเสริมการอนุรักษ์ป่าชุมชน การพัฒนาเป็นแหล่งเรียนรู้และอนุรักษ์ทรัพยากรท้องถิ่นที่มีประสิทธิภาพ
- มีฐานข้อมูลและสื่อทรัพยากรพืชท้องถิ่นจังหวัดนครราชสีมาที่ถูกต้องตามหลักวิชาการเพิ่มมากขึ้น
- แหล่งเรียนรู้ทรัพยากรธรรมชาติจังหวัดนครราชสีมาได้รับการส่งเสริมและพัฒนาอย่างต่อเนื่อง

1.8 กลุ่มเป้าหมายที่ได้รับประโยชน์

1.8.1 บุคลากรองค์กรปกครองส่วนท้องถิ่น ผู้นำชุมชน บุคลากรสถานศึกษา และประชาชนในพื้นที่ ดำเนินการ

1.8.2 นักศึกษาและบุคลากรจากมหาวิทยาลัยราชภัฏนครราชสีมา

1.9 พื้นที่ดำเนินการ

1.9.1 องค์การบริหารส่วนตำบลภูหลวง อำเภอปักธงชัย จังหวัดนครราชสีมา

1.9.2 ป่าชุมชนภูหลวง อำเภอปักธงชัย จังหวัดนครราชสีมา

บทที่ 2

รายละเอียดการดำเนินงาน

2.1 กิจกรรมที่ดำเนินการ

กิจกรรมภายใต้โครงการการมีทั้งสิ้น 2 กิจกรรม รายละเอียด ดังนี้

2.1.1 การศึกษาความหลากหลายและการรวบรวมพันธุ์กรรมพืชท้องถิ่น สู่กลไกการอนุรักษ์พืชท้องถิ่น และพืชที่อยู่ในสถานะถูกคุกคาม

ศึกษาความหลากหลายและรวบรวมพันธุ์กรรมพืชท้องถิ่น จำนวน 4 ครั้ง (ภาพที่ 1) ในพื้นที่ป่าชุมชนภูหลวง อำเภอปักธงชัย จังหวัดนครราชสีมา โดยสำรวจพืชที่มีการติดผล ระบุชนิดพืช จำนวนต้น และพิกัดทางภูมิศาสตร์ของแม่ไม้ พร้อมถ่ายภาพและเก็บผล/เมล็ดที่แก่จัด ทำความสะอาดและคัดแยกเมล็ด ผึ่งลมให้แห้ง และเก็บรวบรวมเพื่อปลูกรักษาพันธุ์กรรม มีพืชที่มีการเก็บรวบรวม จำนวน 34 ชนิด (ตารางที่ 1 และภาพที่ 2)

ตารางที่ 1 พืชที่มีการเก็บรวบรวมเพื่อปลูกรักษาพันธุ์กรรม

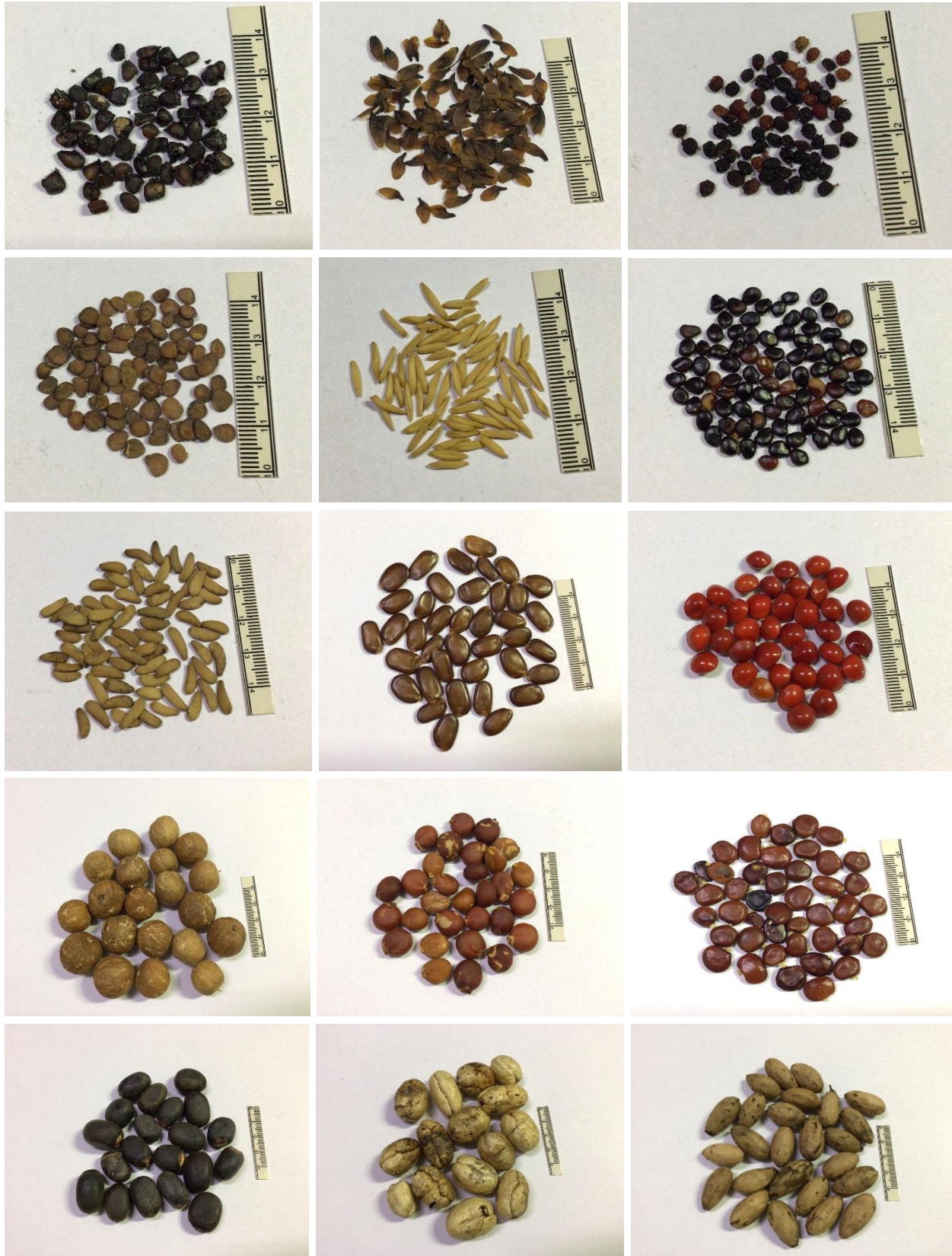
ลำดับที่	ชื่อวงศ์	ชื่อวิทยาศาสตร์	ชื่อพื้นเมือง
1	Fabaceae	<i>Dalbergia oliveri</i> Gamble ex Prain	ชิงชัน
2	Fabaceae	<i>Peltophorum dasyrrhachis</i> (Miq.) Kurz	อะราง
3	Apocynaceae	<i>Holarrhena pubescens</i> Wall. ex G.Don	โมกหลวง
4	Dilleniaceae	<i>Dillenia ovata</i> Wall. ex Hook. f. & Thomson	सानใบเล็ก
5	Dilleniaceae	<i>Dillenia obovata</i> (Blume) Hoogland	सानใหญ่
6	Fabaceae	<i>Caesalpinia sappan</i> L.	ฝาง
7	Fabaceae	<i>Bauhinia saccocalyx</i> Pierre	เสี้ยวป่า
8	Fabaceae	<i>Pterocarpus macrocarpus</i> Kurz	ประดู่ป่า
9	Chrysobalanaceae	<i>Parinari anamensis</i> Hance	มะพอก
10	Moraceae	<i>Artocarpus lacucha</i> Roxb. ex Buch.-Ham.	มะหาด
11	Ochnaceae	<i>Ochna integerrima</i> (Lour.) Merr.	ช้านาว
12	Hypericaceae	<i>Cratoxylum formosum</i> (Jacq.) Benth. & Hook.f. ex Dyer subsp. <i>formosum</i>	ตี้วขาว
13	Rubiaceae	<i>Gardenia sootepensis</i> Hutch.	ค้ำมอกหลวง
14	Fabaceae	<i>Afzelia xylocarpa</i> (Kurz) Craib	มะค่าโมง

ตารางที่ 1 พืชที่มีการเก็บรวบรวมเพื่อปลูกรักษาพันธุกรรม (ต่อ)

ลำดับที่	ชื่อวงศ์	ชื่อวิทยาศาสตร์	ชื่อพื้นเมือง
15	Combretaceae	<i>Terminalia chebula</i> Retz.	สมอไทย
16	Annonaceae	<i>Monoon viride</i> (Craib) B. Xue & R. M. K. Saunders	ยางโอน
17	Lauraceae	<i>Beilschmiedia roxburghiana</i> Nees	ผีหมอบ
18	Myristicaceae	<i>Knema globularia</i> (Lam.) Warb.	ตาเสือ
19	Rubiaceae	<i>Catunaregam tomentosa</i> (Blume ex DC.) Tirveng.	มะเค็ด
20	Fagaceae	<i>Castanopsis piriformis</i> Hickel & A. Camus	ก่อหิน
21	Rubiaceae	<i>Hymenodictyon orixense</i> (Roxb.) Mabb.	ส้มกบ
22	Sapindaceae	<i>Zollingeria dongnaiensis</i> Pierre	ขี้หนอน
23	Apocynaceae	<i>Wrightia pubescens</i> R. Br.	โมกมัน
24	Celastraceae	<i>Siphonodon celastrineus</i> Griff.	มะตุ๊ก
25	Rubiaceae	<i>Tarenna hoensis</i> Pit.	จันทนา
26	Fabaceae	<i>Millettia brandisiana</i> Kurz	กระพี้จัน
27	Fabaceae	<i>Adenanthera 10avonine</i> L.	มะกล่ำต้น
28	Phyllanthaceae	<i>Antidesma ghaesembilla</i> Gaertn.	เฒ่าไข่ปลา
29	Fabaceae	<i>Xylia xylocarpa</i> (Roxb.) W. Theob. Var. <i>kerrii</i> (Craib & Hutch.) I. C. Nielsen	แดง
30	Sapindaceae	<i>Schleichera oleosa</i> (Lour.) Merr.	ตะคร้อ
31	Zingiberaceae	<i>Curcuma alismatifolia</i> Gagnep.	ปทุมมา กระเจียวบัว
32	Irvingiaceae	<i>Irvingia malayana</i> Oliv. Ex A.W. Benn.	กระบก
33	Lamiaceae	<i>Vitex gamosepala</i> Griff.	หมากเล็กหมาก น้อย
34	Lamiaceae	<i>Gmelina asiatica</i> L.	ช้องแมว

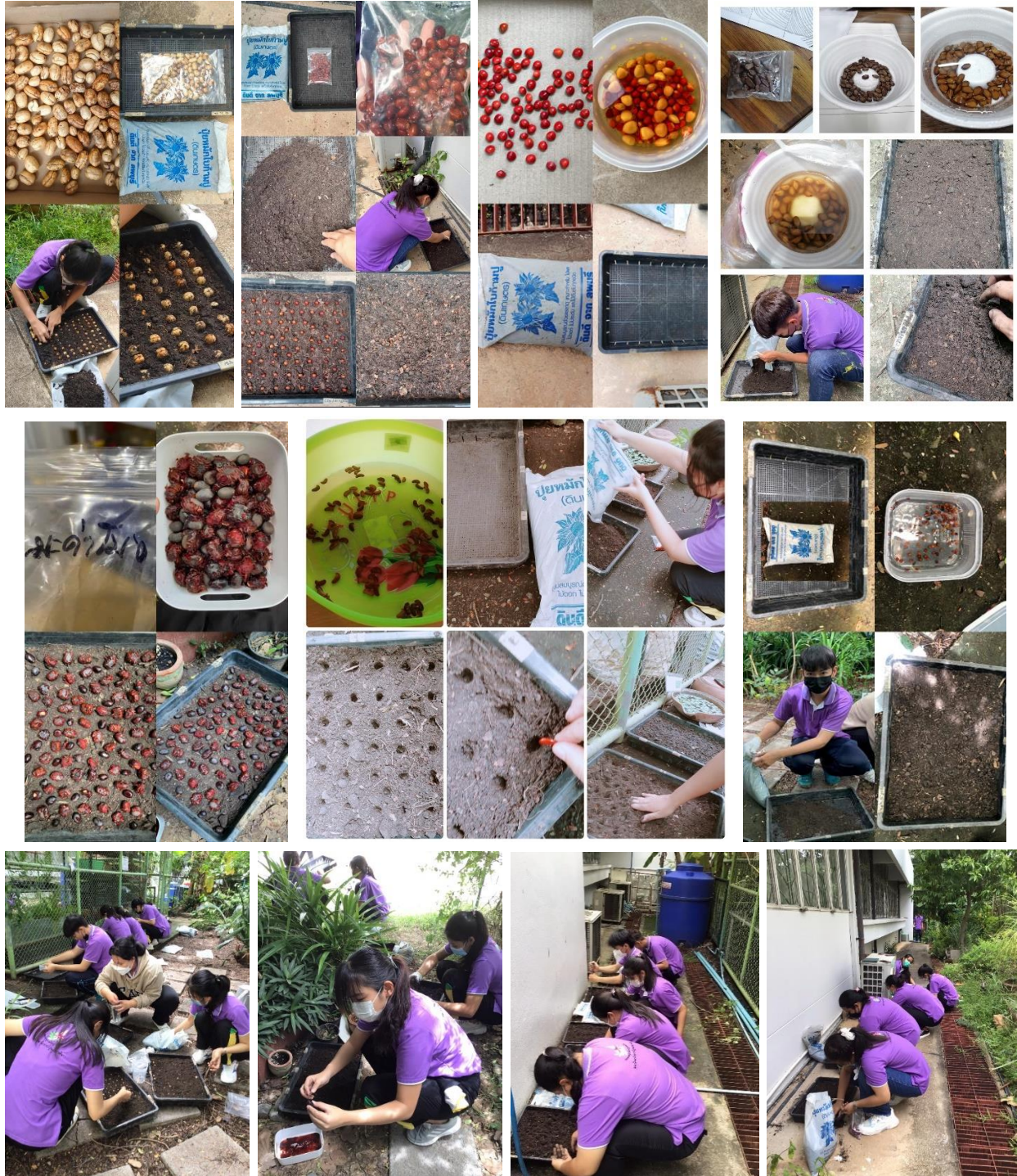


ภาพที่ 1 การศึกษาความหลากหลายและรวบรวมพันธุกรรมพืชท้องถิ่น



ภาพที่ 2 ตัวอย่างเมล็ดพืชท้องถิ่นเพื่อการปลูกรักษาพันธุกรรม

ศึกษาวิธีการเพาะเมล็ด เตรียมเมล็ด และเพาะกล้า โดยบูรณาการร่วมกับรายวิชาของสาขาวิชาชีววิทยา เพื่อการปลูกรักษาพันธุ์กรรมพืชท้องถิ่น (ภาพที่ 3-4)



ภาพที่ 3 การเตรียมเมล็ดและการเพาะกล้า



ภาพที่ 4 ตัวอย่างกล้าไม้เพื่อการส่งมอบ

นอกจากนี้ยังมีการเก็บรวบรวมเมล็ดพันธุ์พืช (ภาพที่ 5) โดยบูรณาการร่วมกับรายวิชาของสาขาวิชาชีววิทยา จำนวน 65 ชนิด (ตารางที่ 2) บรรจุ 20-30 เมล็ด/ซอง เพื่อแจกจ่าย ส่งเสริมการปลูกรักษาและกระจายพันธุ์ ในการร่วมจัดนิทรรศการในนามหน่วยงานสนองพระราชดำริ ในงานประชุมวิชาการและนิทรรศการ ครั้งที่ 11 ทรัพยากรไทย : 30 ปี อพ.สธ. ประโยชน์แท้แก่มหาชน ระหว่างวันที่ 19-24 กันยายน 2565 ณ มหาวิทยาลัยวลัยลักษณ์ ตำบลไทยบุรี อำเภอท่าศาลา จังหวัดนครศรีธรรมราช ร่วมกับการจัดแสดงผลการดำเนินงานโครงการอนุรักษ์พันธุกรรมพืชอันเนื่องมาจากพระราชดำริฯ มหาวิทยาลัยราชภัฏนครศรีธรรมราช (อพ.สธ.-มร.นม.) การเผยแพร่องค์ความรู้ ได้แก่ หนังสือ โปสเตอร์ และแผ่นพับ (ภาพที่ 6)



ภาพที่ 5 ตัวอย่างเมล็ดพันธุ์พืชท้องถิ่นเพื่อการแจกจ่าย



ภาพที่ 6 ตัวอย่างสื่อเผยแพร่องค์ความรู้

ตารางที่ 2 รายชื่อเมล็ดพันธุ์พืชท้องถิ่นเพื่อการแจกจ่ายในการจัดนิทรรศการ

ลำดับที่	ชื่อวงศ์	ชื่อวิทยาศาสตร์	ชื่อพื้นเมือง	จำนวน (ซอง)
1	Fabaceae	<i>Millettia leucantha</i> Kurz var. <i>buteoides</i> (Gagnep.) P. K. Lóc	สาธรร	30
2	Fabaceae	<i>Senna siamea</i> (Lam.) H. S. Irwin & Barneby	ขี้เหล็ก	72
3	Fabaceae	<i>Dalbergia cochinchinensis</i> Pierre	พะยุง	41
4	Fabaceae	<i>Sesbania grandiflora</i> (L.) Poir.	แคบ้าน	123
5	Fabaceae	<i>Peltophorum pterocarpum</i> (DC.) Backer ex K. Heyne	นนทรี	33
6	Malvaceae	<i>Abelmoschus esculentus</i> (L.) Moench	กระเจี๊ยบมอญ	126
7	Lamiaceae	<i>Tectona grandis</i> L. f.	สัก	51
8	Sapindaceae	<i>Schleichera oleosa</i> (Lour.) Merr.	ตะคร้อ	52
9	Fabaceae	<i>Sindora siamensis</i> Teijsm. ex Miq.	มะค่าแต้	59
10	Fabaceae	<i>Adenanthera pavonina</i> L.	มะกล่ำต้น	167
11	Bignoniaceae	<i>Dolichandrone serrulata</i> (Wall. ex DC.) Seem.	แคนา	59
12	Moringaceae	<i>Moringa oleifera</i> Lam.	มะรุม	37
13	Fabaceae	<i>Erythrophleum succirubrum</i> Gagnep.	พินชาด	50
14				
15	Fabaceae	<i>Afzelia xylocarpa</i> (Kurz) Craib	มะค่าโมง	26
16	Fabaceae	<i>Albizia lebbek</i> (L.) Benth.	พฤกษ์	66
17	Fabaceae	<i>Albizia lebbekoides</i> (DC.) Benth.	คาง	123
18	Fabaceae	<i>Caesalpinia sappan</i> L.	ฝาง	10
19	Malvaceae	<i>Ceiba pentandra</i> (L.) Gaertn.	นุ่น	46
20	Ebenaceae	<i>Diospyros rhodocalyx</i> Kurz	ตะโกนา	50
21	Fabaceae	<i>Clitoria ternatea</i> L.	อัญชัน	22
22	Combretaceae	<i>Combretum quadrangulare</i> Kurz	สะแกนา	48

ตารางที่ 2 รายชื่อเมล็ดพันธุ์พืชท้องถิ่นเพื่อการแจกจ่ายในการจัดนิทรรศการ (ต่อ)

ลำดับที่	ชื่อวงศ์	ชื่อวิทยาศาสตร์	ชื่อพื้นเมือง	จำนวน (ซอง)
23	Sapindaceae	<i>Zollingeria dongnaiensis</i> Pierre	ขี้หนอน	14
24	Fabaceae	<i>Cheniella lakhonensis</i> (Gagnep.) R. Clark & Mackinder	เสี้ยวเถา	23
25	Fabaceae	<i>Bauhinia tomentosa</i> L.	พญาบาทหลวง	40
26	Fabaceae	<i>Pterocarpus macrocarpus</i> Kurz	ประดู่ป่า	49
27	Fabaceae	<i>Bauhinia variegata</i> L.	เสี้ยวขาว	15
28	Bignoniaceae	<i>Oroxylum indicum</i> (L.) Benth. ex Kurz	เพกา	49
29	Bignoniaceae	<i>Tabebuia chrysotricha</i> (Mart. ex DC.) Standl.	เหล็องเชียงราย	113
30	Bignoniaceae	<i>Tabebuia rosea</i> (Bertol.) Bertero ex A. DC.	ชมพูพันธุ์ทิพย์	91
31	Fabaceae	<i>Dalbergia nigrescens</i> Kurz	ฉนวน	124
32	Annonaceae	<i>Melodorum fruticosum</i> Lour.	ลำตวน	27
33	Sapotaceae	<i>Manilkara hexandra</i> (Roxb.) Dubard	เกด	101
34	Fabaceae	<i>Dalbergia assamica</i> Benth.	เก็ดดำ	34
35	Lythraceae	<i>Lagerstroemia loudonii</i> Teijsm. & Binn.	เสลา	46
36	Lythraceae	<i>Lagerstroemia floribunda</i> Jack	ตะแบกนา	179
37	Magnoliaceae	<i>Magnolia champaca</i> (L.) Baill. ex Pierre	จำปาทอง	26
38	Asteraceae	<i>Cosmos sulphureus</i> Cav.	ดาวกระจาย	85
39	Rubiaceae	<i>Hymenodictyon orixense</i> (Roxb.) Mabb.	ส้มกบ	42
40	Apocynaceae	<i>Wrightia pubescens</i> R. Br.	โมกมัน	138
41	Fabaceae	<i>Dalbergia oliveri</i> Gamble ex Prain	ชิงชัน	58
42	Fabaceae	<i>Millettia brandisiana</i> Kurz	กระพี้จั่น	71

ตารางที่ 2 รายชื่อเมล็ดพันธุ์พืชท้องถิ่นเพื่อการแจกจ่ายในการจัดนิทรรศการ (ต่อ)

ลำดับที่	ชื่อวงศ์	ชื่อวิทยาศาสตร์	ชื่อพื้นเมือง	จำนวน (ซอง)
43	Celastraceae	<i>Siphonodon celastrineus</i> Griff.	มะดุก	70
44	Fabaceae	<i>Butea monosperma</i> (Lam.) Taub.	ทองกวาว	27
45	Fabaceae	<i>Bauhinia racemosa</i> Lam.	ชงโคนา	53
46	Rutaceae	<i>Feroniella lucida</i> (Scheff.) Swingle	มะสัง	83
47	Rubiaceae	<i>Tarenna hoensis</i> Pit.	จันทนา	100
48	Fabaceae	<i>Cassia bakeriana</i> Craib	กัลปพฤกษ์	99
49	Combretaceae	<i>Combretum quadrangulare</i> Kurz	แหenna	124
50	Oxalidaceae	<i>Averrhoa bilimbi</i> L.	ตะลิงปลิง	49
51	Fabaceae	<i>Vachellia harmandiana</i> (Pierre) Maslin, Seigler & Ebinger	กระถินพิมาน	56
52	Oxalidaceae	<i>Averrhoa carambola</i> L.	มะเฟือง	84
53	Fabaceae	<i>Peltophorum dasyrrhachis</i> (Miq.) Kurz	อะราง	109
54				
55	Rubiaceae	<i>Catunaregam tomentosa</i> (Blume ex DC.) Tirveng.	มะเค็ด หนามแท่ง	2
56	Fabaceae	<i>Albizia procera</i> (Roxb.) Benth.	ทึงถ่อน	26+35
57	Fabaceae	<i>Derris scandens</i> (Roxb.) Benth.	เถาว์ลย์เปรียง	43
58	Rutaceae	<i>Limonia acidissima</i> L.	มะขวิด	100
59	Fabaceae	<i>Xylia xylocarpa</i> (Roxb.) W. Theob. Var. <i>kerrii</i> (Craib & Hutch.) I. C. Nielsen	แดง	67
60	Rutaceae	<i>Aegle marmelos</i> (L.) Corrèa ex Roxb.	มะตูม	48
61	Malvaceae	<i>Sterculia foetida</i> L.	สำโรง	97
62	Magnoliaceae	<i>Magnolia baillonii</i> Pierre	จำปา	16
63	Combretaceae	<i>Terminalia bellirica</i> (Gaertn.) Roxb.	สมอพิเภก	51
64	Meliaceae	<i>Swietenia macrophylla</i> King	มะฮอกกานี	53
65	Combretaceae	<i>Terminalia chebula</i> Retz.	สมอไทย	30

2.1.2 ส่งเสริมการอนุรักษ์พันธุกรรมพืช : การพัฒนาแหล่งเรียนรู้ การลดผลกระทบสายพันธุ์ต่างถิ่น และการเพิ่มประสิทธิภาพการเป็นแหล่งกักเก็บคาร์บอนของป่าชุมชนจังหวัดนครราชสีมา

ดำเนินงานร่วมกับองค์การบริหารส่วนตำบลภูหลวงและโรงเรียนบ้านหลุมเงิน ในการกำหนดพื้นที่ และการปรับภูมิทัศน์บางส่วนเพื่อเป็นแหล่งเรียนรู้ทรัพยากรท้องถิ่นและเรือนเพาะชำกล้าไม้ท้องถิ่น (ภาพที่ 7) อีกทั้งรวบรวมรายชื่อพรรณไม้เพื่อจัดทำป้ายชื่อและติดตั้งตามเส้นทางและในพื้นที่แหล่งเรียนรู้ จำนวน 53 ชนิด 100 ป้าย (ตารางที่ 3 และภาพที่ 8)



ภาพที่ 7 การร่วมพัฒนาแหล่งเรียนรู้



ภาพที่ 8 ตัวอย่างป้ายชื่อพรรณไม้ที่ติดตั้งในแหล่งเรียนรู้

ตารางที่ 3 รายชื่อพืชที่จัดทำป้ายชื่อพรรณไม้สำหรับแหล่งเรียนรู้

ลำดับที่	ชื่อวงศ์	ชื่อวิทยาศาสตร์	ชื่อพื้นเมือง	จำนวน
1	Fabaceae	<i>Senna garrettiana</i> (Craib) H. S. Irwin & Barneby	แสมสาร	2
2	Rutaceae	<i>Atalantia monophyla</i> (L.) DC.	มะนาวผี	3
3	Fabaceae	<i>Phanera bracteata</i> Benth.	แสลงพัน	3
4	Oleaceae	<i>Jasminum elongatum</i> (P. J. Bergius) Willd.	มะลิไล่ไก่	1
5	Dipterocarpaceae	<i>Shorea obtusa</i> Wall. ex Blume	เต็ง	4
6	Fabaceae	<i>Bauhinia saccocalyx</i> Pierre	เสี้ยวป่า	3
7	Anacardiaceae	<i>Lannea coromandelica</i> (Houtt.) Merr.	อ้อยช้าง	4
8	Fabaceae	<i>Sindora siamensis</i> Teijsm. ex Miq.	มะค่าแต้	4
9	Rubiaceae	<i>Mitragyna hirsuta</i> Havil.	กระท่อมโคก	2
10	Fabaceae	<i>Pterocarpus macrocarpus</i> Kurz	ประดู่ป่า	5
11	Fabaceae	<i>Xylia xylocarpa</i> (Roxb.) W. Theob. var. <i>kerrii</i> (Craib & Hutch.) I. C. Nielsen	แดง	5
12	Rubiaceae	<i>Haldina cordifolia</i> (Roxb.) Ridsdale	ขี้วัว	1
13	Combretaceae	<i>Combretum quadrangulare</i> Kurz	สะแกนา	1
14	Connaraceae	<i>Ellipanthus tomentosus</i> Kurz	คำรอก	3
15	Annonaceae	<i>Hubera cerasoides</i> (Roxb.) Chaowasku	กะเจียน	1
16	Burseraceae	<i>Canarium subulatum</i> Guillaumin	มะกอกเกลื่อน	2
17	Rubiaceae	<i>Morinda coreia</i> Buch.-Ham.	ยอป่า	2
18	Ochnaceae	<i>Ochna integerrima</i> (Lour.) Merr.	ตาลเหลือง ช้างน้ำ	3
19	Combretaceae	<i>Terminalia glaucifolia</i> Craib	แหenna	2
20	Fabaceae	<i>Peltophorum pterocarpum</i> (DC.) Backer ex K. Heyne	นนทรี	1

ตารางที่ 3 รายชื่อพืชที่จัดทำป้ายชื่อพรรณไม้สำหรับแหล่งเรียนรู้ (ต่อ)

ลำดับที่	ชื่อวงศ์	ชื่อวิทยาศาสตร์	ชื่อพื้นเมือง	จำนวน
21	Salicaceae	<i>Flacourtia indica</i> (Burm. f.) Merr.	ตะขบป่า	2
22	Fabaceae	<i>Dalbergia cochinchinensis</i> Pierre	พะยุง	1
23	Apocynaceae	<i>Wrightia pubescens</i> R. Br.	โมกมัน	2
24	Fabaceae	<i>Erythrophleum succirubrum</i> Gagnep.	พันชาติ	3
25	Hypericaceae	<i>Cratoxylum formosum</i> (Jacq.) Benth. & Hook. f. ex Dyer subsp. <i>formosum</i>	ตี้วขาว	3
26	Rhamnaceae	<i>Ziziphus oenoplia</i> (L.) Mill. var. <i>oenoplia</i>	เล็บเหยี่ยว	1
27	Salicaceae	<i>Casearia grewijfolia</i> Vent.	กรวยป่า	1
28	Rubiaceae	<i>Hymenodictyon orixense</i> (Roxb.) Mabb.	ส้มกบ	2
29	Rubiaceae	<i>Tamilnadia uliginosa</i> (Retz.) Tirveng. & Sastre	ตะลุมพุก	1
30	Phyllanthaceae	<i>Phyllanthus emblica</i> L.	มะขามป้อม	1
31	Phyllanthaceae	<i>Bridelia retusa</i> (L.) A. Juss.	เต็งหนาม	2
32	Ebenaceae	<i>Diospyros rhodocalyx</i> Kurz	ตะโกนา	1
33	Olacaceae	<i>Olax scandens</i> Roxb.	น้ำใจใคร่	1
34	Anacardiaceae	<i>Buchanania lanzan</i> Spreng.	มะม่วงหาวแมงวัน	2
35	Opiliacaceae	<i>Cansjera rheedei</i> J. F. Gmel.	นางจุ่ม	1
36	Meliaceae	<i>Walsura trichostemon</i> Miq.	กัตลีน	1
37	Rubiaceae	<i>Catunaregam tomentosa</i> (Blume ex DC.) Tirveng.	มะเค็ด	2
38	Fabaceae	<i>Sindora siamensis</i> Teijsm. ex Miq. var. <i>maritima</i> (Pierre) K. Larsen & S. S. Larsen	มะค่าลิง แต่โหลน	1
39	Fabaceae	<i>Cassia fistula</i> L.	ราชพฤกษ์ คุน	1

ตารางที่ 3 รายชื่อพืชที่จัดทำป้ายชื่อพรรณไม้สำหรับแหล่งเรียนรู้ (ต่อ)

ลำดับที่	ชื่อวงศ์	ชื่อวิทยาศาสตร์	ชื่อพื้นเมือง	จำนวน
40	Malvaceae	<i>Bombax anceps</i> Pierre	จิวป่า	1
41	Dipterocarpaceae	<i>Dipterocarpus tuberculatus</i> Roxb.	ยางพลวง กุง	2
42	Dipterocarpaceae	<i>Shorea siamensis</i> Miq.	รัง	2
43	Anacardiaceae	<i>Mangifera caloneura</i> Kurz	มะม่วงป่า	1
44	Dipterocarpaceae	<i>Dipterocarpus obtusifolius</i> Teijsm. ex Miq.	ยางเหียง ซาด	2
45	Lecythidaceae	<i>Careya arborea</i> Roxb.	กระโดน	1
46	Dilleniaceae	<i>Dillenia ovata</i> Wall. ex Hook. f. & Thomson	सानใบเล็ก	1
47	Lauraceae	<i>Beilschmiedia roxburghiana</i> Nees	ผีหมอบ	1
48	Malvaceae	<i>Grewia eriocarpa</i> Juss.	ปอแก่นเทา ชีเทา	2
49	Lauraceae	<i>Litsea glutinosa</i> (Lour.) C. B. Rob.	หมีเหม็น หมี	1
50	Malvaceae	<i>Microcos tomentosa</i> Sm.	พลับพลา	2
51	Fabaceae	<i>Peltophorum dasyrrhachis</i> (Miq.) Kurz	อะราง	1
52	Sapindaceae	<i>Schleichera oleosa</i> (Lour.) Merr.	ตะคร้อ	1
53	Ebenaceae	<i>Diospyros mollis</i> Griff.	มะเกลือ	1

สำรวจพืชต่างถิ่นและพืชต่างถิ่นรุกราน เพื่อเป็นข้อมูลในการวางแผนจัดการและควบคุมไม่ให้กระทบต่อการเจริญเติบโตของพืชท้องถิ่นในพื้นที่ และช่วยเพิ่มประสิทธิภาพในการกระจายพันธุ์เพื่อเป็นแหล่งกักเก็บคาร์บอนของชุมชนต่อไป พบพืชต่างถิ่นและพืชต่างถิ่นรุกราน จำนวน 18 ชนิด (ตารางที่ 4)

ตารางที่ 4 รายชื่อพืชต่างถิ่นและพืชต่างถิ่นรุกราน

ลำดับที่	ชื่อวงศ์	ชื่อวิทยาศาสตร์	ชื่อพื้นเมือง
1	Myrtaceae	<i>Eucalyptus</i> sp.	ยูคาลิปตัส
2	Asteraceae	<i>Ageratum conyzoides</i> L.	สาบแร้งสาบกา
3	Asteraceae	<i>Chromolaena odorata</i> (L.) R. M. King & H. Rob.	สาบเสือ

ตารางที่ 4 รายชื่อพืชต่างถิ่นและพืชต่างถิ่นรุกราน (ต่อ)

ลำดับที่	ชื่อวงศ์	ชื่อวิทยาศาสตร์	ชื่อพื้นเมือง
4	Verbenaceae	<i>Lantana camara</i> L.	ผกากรอง
5	Poaceae	<i>Melinis repens</i> (Willd.) Zizk	หญ้าดอกแดง
6	Lamiaceae	<i>Hyptis suaveolens</i> (L.) Poit.	แมงลักคา
7	Amaranthaceae	<i>Alternanthera bettzickiana</i> (Regel) G. Nicholson	ผักเบ็ดฝรั่ง
8	Talinaceae	<i>Talinum fruticosum</i> (L.) Juss.	โสมไทย โสมคน
9	Fabaceae	<i>Acacia auriculiformis</i> A. Cunn. ex Benth.	กระถินณรงค์
10	Fabaceae	<i>Acacia mangium</i> Willd.	กระถินเทพา
11	Asteraceae	<i>Mikania micrantha</i> Kunth	ซีไต้ย่าน
12	Fabaceae	<i>Leucaena leucocephala</i> (Lam.) de Wit	กระถินยักษ์
13	Fabaceae	<i>Mimosa pudica</i> L.	ไมยราบ
14	Asteraceae	<i>Bidens pilosa</i> L.	ดาวกระจายใต้หวัน
15	Fabaceae	<i>Centrosema pubescens</i> Benth.	ถั่วลาย
16	Passifloraceae	<i>Passiflora foetida</i> L.	กะทกรก
17	Poaceae	<i>Pennisetum</i> spp.	หญ้าขจรจบ
18	Acanthaceae	<i>Asystasia gangetica</i> (L.) T. Anderson subsp. <i>micrantha</i> (Nees) Ensermu	บาทยา

2.2 ผลผลิตจากการดำเนินโครงการ (Output)

ตัวชี้วัด	ค่าเป้าหมาย	ผลการดำเนินงาน
จำนวนพื้นที่ป่าที่มีการศึกษา	1 แห่ง	1 แห่ง
จำนวนองค์กรปกครองส่วนท้องถิ่น/หน่วยงานที่เข้าร่วมโครงการ	1 แห่ง	1 แห่ง
จำนวนโรงเรียน/ชุมชน ที่เข้าร่วมโครงการ	2 แห่ง	2 แห่ง
จำนวนกิจกรรมในการทำงานสนองพระราชดำริโครงการ อพ.สธ.	2 กิจกรรม	3 กิจกรรม
จำนวนบุคลากรหน่วยงานภายนอก/ประชาชนที่เข้าร่วมโครงการ	50 คน	60 คน
จำนวนนักศึกษา/บุคลากรที่เข้าร่วมโครงการ	10 คน	28 คน
จำนวนพืชที่มีการเก็บรวบรวมและปลูกรักษาพันธุกรรม	10 ชนิด	34 ชนิด

2.3 ผลลัพธ์จากการดำเนินโครงการ (Outcome)

ตัวชี้วัด	ค่าเป้าหมาย	ผลการดำเนินงาน
จำนวนกิจกรรมส่งเสริมการอนุรักษ์ทรัพยากรป่าไม้	2 ครั้ง/ปี	2 ครั้ง/ปี
จำนวนพืชท้องถิ่นที่มีการปลูกรักษาและคืนสู่พื้นที่	10 ชนิด/ปี	20 ชนิด/ปี
จำนวนฐานข้อมูลและสื่อ	1 ชิ้น	1 ชิ้น
จำนวนพื้นที่ป่าที่มีการดำเนินงานเพิ่มขึ้นในรอบปี	1 แห่ง	1 แห่ง

2.4 ผลลัพธ์ตามตัวชี้วัดกรอบการดำเนินงาน TOR

ตัวชี้วัด	ค่าเป้าหมาย	ผลการดำเนินงาน
จำนวนนักศึกษาที่เข้ารับบริการ	10 คน	28 คน
จำนวนหมู่บ้าน/โรงเรียนที่เข้าร่วมโครงการ	2 แห่ง	2 แห่ง

2.5 หน่วยงาน/เครือข่ายที่ร่วมดำเนินโครงการ

- 2.5.1 องค์การบริหารส่วนตำบลภูหลวง
- 2.5.2 โรงเรียนบ้านหลุมเงิน

2.6 จำนวนองค์ความรู้/ ชุดความรู้ที่นำไปใช้ในการพัฒนาท้องถิ่น

- 2.6.1 ฐานข้อมูลและทะเบียนทรัพยากรพืชท้องถิ่น
- 2.6.2 การเก็บข้อมูล / การระบุพิกัดทะเบียนทรัพยากรพืช
- 2.6.3 การเก็บรวบรวมเมล็ดพันธุ์และการปลูกรักษา
- 2.6.4 ข้อมูลพืชท้องถิ่นรุกรานเพื่อการควบคุม
- 2.6.5 การดำเนินงานฐานทรัพยากรท้องถิ่น โครงการอนุรักษ์พันธุกรรมพืชอันเนื่องมาจากพระราชดำริฯ

2.7 จำนวนรายวิชาที่มีการบูรณาการพันธกิจสัมพันธ์เพื่อพัฒนาท้องถิ่น

- 2.7.1 รายวิชา การจัดการสวนพฤกษศาสตร์โรงเรียน
- 2.7.2 รายวิชา อนุกรมวิธานพืช
- 2.7.3 รายวิชา โครงการวิจัยทางชีววิทยา
- 2.7.4 รายวิชา การบริหารจัดการและการอนุรักษ์พันธุกรรมพืช

บทที่ 3

สรุปผลการดำเนินงาน

3.1 สรุปผล

เชิงปริมาณ

- มีข้อมูลทรัพยากรพืชท้องถิ่นในพื้นที่ป่าเพื่อการอนุรักษ์จังหวัดนครราชสีมา 1 แห่ง
- มีการดำเนินงานฐานทรัพยากรท้องถิ่นขององค์กรปกครองส่วนท้องถิ่น 1 แห่ง
- มีนักศึกษาเข้าร่วมโครงการ 28 คน
- มีการทำงานสนองพระราชดำริ อพ.สธ. ของมหาวิทยาลัยราชภัฏนครราชสีมา 3 กิจกรรม
- บุคลากรองค์กรปกครองส่วนท้องถิ่น ประชาชน และหน่วยงานภายนอก เข้าร่วมโครงการ 60 คน
- มีการบูรณาการร่วมกับการเรียนการสอน การวิจัยของสาขาวิชาชีววิทยา 4 รายวิชา
- มีการเก็บรวบรวมและปลูกรักษาพันธุกรรมพืชท้องถิ่น 20 ชนิด

เชิงคุณภาพ

- มีกิจกรรมส่งเสริมการอนุรักษ์ทรัพยากรป่าไม้ของสถานศึกษา ชุมชน และหน่วยงานที่เกี่ยวข้อง อย่างต่อเนื่องและเป็นรูปธรรม
- มีการเก็บรวบรวมพันธุกรรมพืชท้องถิ่น ปลูกรักษา และคืนสู่ธรรมชาติ เพื่อส่งเสริมการอนุรักษ์ป่าชุมชน การพัฒนาเป็นแหล่งเรียนรู้และอนุรักษ์ทรัพยากรท้องถิ่นที่มีประสิทธิภาพ
- มีฐานข้อมูลและสื่อทรัพยากรพืชท้องถิ่นจังหวัดนครราชสีมาที่ถูกต้องตามหลักวิชาการเพิ่มมากขึ้น
- แหล่งเรียนรู้ทรัพยากรธรรมชาติจังหวัดนครราชสีมาได้รับการส่งเสริมและพัฒนาอย่างต่อเนื่อง

สรุปในภาพรวมของการดำเนินโครงการ (ผลลัพธ์จากการดำเนินโครงการ)

- องค์กรปกครองส่วนท้องถิ่น ร่วมพัฒนาแหล่งเรียนรู้ทรัพยากรท้องถิ่น
- มีสื่อเพื่อเผยแพร่ความรู้ในแหล่งเรียนรู้ของท้องถิ่น
- นักศึกษาเรียนรู้การเก็บรวบรวม การเตรียม และการปลูกรักษาพันธุกรรมพืช อีกทั้งปลูกจิตสำนึกในการอนุรักษ์พันธุกรรมพืช
- เพิ่มประสิทธิภาพในการทำงานสนองพระราชดำริโครงการอนุรักษ์พันธุกรรมพืชอันเนื่องมาจากพระราชดำริฯ มหาวิทยาลัยราชภัฏนครราชสีมา และองค์กรปกครองส่วนท้องถิ่น
- โรงเรียนในท้องถิ่นมีส่วนร่วมในงานฐานทรัพยากรท้องถิ่นและเรียนรู้การทำงานสวนพฤกษศาสตร์โรงเรียน

3.2 องค์ความรู้ นวัตกรรมที่เกิดจากการดำเนินโครงการ

- 3.2.1 ฐานข้อมูลและทะเบียนทรัพยากรพืชท้องถิ่น พืชต่างถิ่นรุกราน พืชที่อยู่ในสถานะถูกคุกคาม
- 3.2.2 การเก็บข้อมูล / การระบุพิกัดทะเบียนทรัพยากรพืช
- 3.2.3 ป้ายชื่อ / สื่อความหมายพืชท้องถิ่น ในแหล่งเรียนรู้
- 3.2.4 วิธีการเก็บรวบรวมเมล็ดพันธุ์ การเตรียม การเก็บรักษา และการเพาะกล้าไม้ท้องถิ่นแต่ละชนิด

3.3 ปัญหาอุปสรรค

กล้าไม้หลายชนิดใช้ระยะเวลาในการเจริญเติบโตค่อนข้างนาน ทำให้ระยะเวลาในการส่งมอบกล้าไม้หรือการคืนสู่ธรรมชาติล่าช้าออกไป แต่จะทำให้อัตราการรอดชีวิตเพื่อเป็นแหล่งกักเก็บคาร์บอนในอนาคตมีประสิทธิภาพสูงขึ้น

3.4 ข้อเสนอแนะ

ระยะเวลาการดำเนินงานที่ครอบคลุมตลอดปีจะทำให้สามารถเก็บรวบรวมเมล็ดพันธุ์พืชท้องถิ่นได้ครอบคลุมและหลากหลายมากขึ้น

ภาคผนวก

ก. ไฟล์นำเสนอผลการดำเนินงาน



ผลการดำเนินงาน

**โครงการ : การพัฒนาแหล่งเรียนรู้
ทรัพยากรท้องถิ่นจังหวัดนครราชสีมา
เพื่อการอนุรักษ์พันธุกรรม
และทรัพยากรธรรมชาติ**

ภายใต้โครงการยุทธศาสตร์มหาวิทยาลัยราชภัฏ
เพื่อการพัฒนาท้องถิ่นประจำปีงบประมาณ พ.ศ. 2565

ผู้รับผิดชอบโครงการ : ผศ. ดร.เทียมหทัย ชูพันธ์



ผลการดำเนินงาน

กิจกรรมที่ 1 : การศึกษาความหลากหลายและการรวบรวมพันธุกรรมพืชท้องถิ่น สุกถไถการอนุรักษ์พืชท้องถิ่นและพืชที่อยู่ในสถานะถูกคุกคาม

แผนผลการดำเนินงาน : ศึกษาความหลากหลายและรวบรวมพันธุกรรมพืชท้องถิ่น

ผลการดำเนินงาน

- สำรองพืชที่มีการติดผล ระบุชนิดพืช จำนวนต้น และพิกัดทางภูมิศาสตร์ร่องแม่ไม้
- ถ่ายภาพและเก็บผล/เมล็ดที่แก่จัด ทำความสะอาดและคัดแยกเมล็ด ผึ่งลมให้แห้ง
- เก็บรวบรวมเพื่อปลูกรักษาพันธุกรรม
- พืชที่มีการเก็บรวบรวม จำนวน 34 ชนิด

ตัวชี้วัด	ค่าเป้าหมาย	ผลการดำเนินงาน
พื้นที่ป่าชุมชน / อบต.	1 แห่ง	1 แห่ง
พืชที่มีการเก็บรวบรวม	10 ชนิด	34 ชนิด
นักศึกษาที่ร่วมโครงการ	10 คน	28 คน
พืชท้องถิ่นที่มีการปลูกรักษาและคืนสู่พื้นที่	10 ชนิด	20 ชนิด

หมายเหตุ : ตัวชี้วัด คือ จำนวนครั้งการอบรม จำนวนคน จำนวนหน่วยงาน จำนวนชุมชน จำนวนเครือข่าย ความพึงพอใจ การเปลี่ยนแปลงพฤติกรรมซึ่งมีความสอดคล้องกับวัตถุประสงค์ของโครงการ




ผลการดำเนินงาน



กิจกรรมที่ 2 : การอนุรักษ์พันธุกรรมพืช : การพัฒนาแหล่งเรียนรู้ การลดผลกระทบสายพันธุ์ต่างถิ่น และการเพิ่มประสิทธิภาพการเป็นแหล่งกักเก็บคาร์บอนของป่าชุมชนจังหวัดนครราชสีมา

แผนผลการดำเนินงาน : พัฒนาแหล่งเรียนรู้และเพิ่มประสิทธิภาพการเป็นแหล่งกักเก็บคาร์บอน

ผลการดำเนินงาน

- กำหนดพื้นที่เพื่อเป็นแหล่งเรียนรู้ทรัพยากรท้องถิ่นและเรือนเพาะชำกล้าไม้ท้องถิ่น
- สำรวจพรรณไม้เพื่อจัดทำป้ายชื่อและติดตั้งตามเส้นทางและในพื้นที่แหล่งเรียนรู้
- สำรวจพืชต่างถิ่นและพืชต่างถิ่นรุกราน เพื่อเป็นข้อมูลในการวางแผนจัดการและควบคุม

ตัวชี้วัด	ค่าเป้าหมาย	ผลการดำเนินงาน
บุคลากรภายนอก/ประชาชนที่ร่วมโครงการ	50 คน	60 คน
โรงเรียน/ชุมชน ที่เข้าร่วมโครงการ	2 แห่ง	2 แห่ง
กิจกรรมสนองพระราชดำริโครงการ อพ.สธ.	2 กิจกรรม	3 กิจกรรม
สื่อเพื่อพัฒนาการเรียนรู้	1 ชิ้น	1 ชิ้น

หมายเหตุ : ตัวชี้วัด คือ จำนวนครั้งการอบรม จำนวนคน จำนวนหน่วยงาน จำนวนชุมชน จำนวนชนิดกรรม ความพึงพอใจ การเปลี่ยนแปลงพฤติกรรมซึ่งมีความสอดคล้องกับวัตถุประสงค์ของโครงการ



ผลการดำเนินงาน

ตามตัวชี้วัดโครงการ



ผลลัพธ์ (Outcome)

ตัวชี้วัด	ค่าเป้าหมาย	ผลการดำเนินงาน
จำนวนกิจกรรมส่งเสริมการอนุรักษ์ทรัพยากรป่าไม้	2 ครั้ง/ปี	2 ครั้ง
จำนวนพืชท้องถิ่นที่มีการปลูกรักษาและคืนสู่พื้นที่	10 ชนิด	20 ชนิด
จำนวนฐานข้อมูลและสื่อ	1 ชิ้น	1 ชิ้น
จำนวนพื้นที่ป่าที่มีการดำเนินงานเพิ่มขึ้นในรอบปี	1 แห่ง	1 แห่ง



ตามตัวชี้วัดโครงการ

ผลผลิต (Output)

ตัวชี้วัด	ค่าเป้าหมาย	ผลการดำเนินงาน
จำนวนพื้นที่ป่าที่มีการศึกษา	1 แห่ง	1 แห่ง
จำนวนองค์กรปกครองส่วนท้องถิ่น/หน่วยงานที่เข้าร่วมโครงการ	1 แห่ง	1 แห่ง
จำนวนโรงเรียน/ชุมชน ที่เข้าร่วมโครงการ	2 แห่ง	2 แห่ง
จำนวนกิจกรรมในการทำงานสนองพระราชดำริโครงการ อพ.สธ.	2 กิจกรรม	3 กิจกรรม
จำนวนบุคลากรหน่วยงานภายนอก/ประชาชนที่เข้าร่วมโครงการ	50 คน	60 คน
จำนวนนักศึกษา/บุคลากรที่เข้าร่วมโครงการ	10 คน	28 คน
จำนวนพืชที่มีการเก็บรวบรวมและปลูกรักษาพันธุกรรม	10 ชนิด	34 ชนิด



ตามตัวชี้วัดกรอบการดำเนินงาน TOR

ตัวชี้วัด	ค่าเป้าหมาย	ผลการดำเนินงาน
จำนวนนักศึกษาที่เข้ารับบริการ	10 คน	28 คน
จำนวนหมู่บ้าน/โรงเรียนที่เข้าร่วมโครงการ	2 แห่ง	2 แห่ง




จุดเด่น

- (1) อดทน สนใจและพร้อมร่วมมือเพื่อพัฒนาแหล่งเรียนรู้ของชุมชน
- (2) พื้นที่ป่าชุมชนมีความหลากหลายของทรัพยากรธรรมชาติที่ควรส่งเสริมการอนุรักษ์
- (3) มีรายวิชาที่หลากหลายสำหรับการบูรณาการสู่การดำเนินงาน

ปัญหา

โครงการได้รับการอนุมัติ 19 เมษายน 2565

แนวทางแก้ไข

- (1) เร่งการเบิกจ่ายตามงบประมาณ
- (2) ดำเนินงานต่อเนื่องตามรอบโครงการ



ขอขอบคุณ

โครงการพัฒนาแหล่งเรียนรู้ทรัพยากรท้องถิ่น จังหวัดนครราชสีมาเพื่อการอนุรักษ์พันธุกรรม และทรัพยากรธรรมชาติ



สภาพปัญหาและความต้องการของพื้นที่

พื้นที่ป่าสาธิตประโยชน์หรือป่าชุมชนในจังหวัดนครราชสีมา ที่อยู่ในความดูแลขององค์กรปกครองส่วนท้องถิ่น มีความหลากหลายของทรัพยากรพืชท้องถิ่นที่ควรค่าแก่การอนุรักษ์และสนับสนุนให้เป็นแหล่งเรียนรู้ของชุมชนหรือเป็นที่ปักปึกทรัพยากรภายใต้ฐานทรัพยากรท้องถิ่น แต่บางส่วนถูกบุกรุก บางพื้นที่ประสบปัญหาการลักลอบตัดไม้ การเผาป่าและการเก็บหาของป่าโดยขาดความรู้และความเข้าใจ ส่งผลให้สภาพป่าหลายบริเวณเริ่มเสื่อมโทรม ปริมาณผลผลิตไม้ในพื้นที่ป่าลดลง ระบบนิเวศของป่าเปลี่ยนแปลงจากการถูกคุกคาม ความอุดมสมบูรณ์ของอาหารจากป่าลดจำนวนลง เนื่องจากขาดองค์ความรู้ในการบริหารจัดการ การถ่ายทอด และควบคุมดูแลให้เกิดประโยชน์สูงสุดแก่ชุมชน

วัตถุประสงค์

1. เพื่อทำงานสนองพระราชดำริโครงการอนุรักษ์พันธุกรรมพืชอันเนื่องมาจากพระราชดำริ สมเด็จพระเทพรัตนราชสุดาฯ สยามบรมราชกุมารี (อพ.สธ.) ของมหาวิทยาลัยราชภัฏนครราชสีมา
2. เพื่อศึกษาความหลากหลาย การกระจายพันธุ์ และรวบรวมพันธุกรรมพืชท้องถิ่น ในพื้นที่ป่าอนุรักษ์ในจังหวัดนครราชสีมา สู่กลไกการส่งเสริมด้านการอนุรักษ์พันธุทรัพยากรธรรมชาติ การพัฒนาแหล่งเรียนรู้ทรัพยากรธรรมชาติและภูมิปัญญาท้องถิ่น
3. เพื่อสนับสนุนองค์กรปกครองส่วนท้องถิ่นในจังหวัดนครราชสีมาในการเป็นแหล่งเรียนรู้ระดับตำบลหรือพื้นที่ปักปึกทรัพยากรภายใต้การส่งเสริมความรัก สามัคคี และหวงแหนภูมิปัญญา จากการค้าเงินงานฐานทรัพยากรท้องถิ่นร่วมกัน
4. เพื่อสร้างกิจกรรมเรียนรู้ของท้องถิ่นของนักศึกษาผ่านการบูรณาการการเรียนการสอน งานวิจัย การบริการวิชาการ และการรักษาภูมิปัญญาท้องถิ่น มหาวิทยาลัยราชภัฏนครราชสีมา

กลุ่มเป้าหมาย :

1. บุคลากรองค์กรปกครองส่วนท้องถิ่น ผู้นำชุมชน บุคลากรสถานศึกษา และประชาชนในพื้นที่ดำเนินการ
2. นักศึกษาและบุคลากรจากมหาวิทยาลัยราชภัฏนครราชสีมา

พื้นที่ดำเนินการ :

1. องค์กรบริหารส่วนตำบลภูหลวง อำเภอปักธงชัย จังหวัดนครราชสีมา
2. ป่าชุมชนภูหลวง อำเภอปักธงชัย จังหวัดนครราชสีมา



กิจกรรม

1. การศึกษาความหลากหลายและการรวบรวมพันธุกรรมพืชท้องถิ่นสู่กลไกการอนุรักษ์พืชท้องถิ่นและพืชที่อยู่ในสถานะถูกคุกคาม
2. ส่งเสริมการอนุรักษ์พันธุกรรมพืช : การพัฒนาแหล่งเรียนรู้ การลดผลกระทบสายพันธุ์ต่างถิ่น และการเพิ่มประสิทธิภาพการเป็นแหล่งกักเก็บคาร์บอนของป่าชุมชนจังหวัดนครราชสีมา



ผลผลิต

- พื้นที่ป่าที่มีการศึกษา/องค์กรปกครองส่วนท้องถิ่นที่ร่วมโครงการ 1 แห่ง
- โรงเรียน/ชุมชน ที่เข้าร่วมโครงการ 2 แห่ง
- กิจกรรมสนองพระราชดำริโครงการ อพ.สธ. 3 กิจกรรม
- บุคลากรหน่วยงานภายนอก/ประชาชนที่เข้าร่วมโครงการ 60 คน
- นักศึกษา/บุคลากรที่เข้าร่วมโครงการ 28 คน
- พืชที่มีการเก็บรวบรวมและปลูกรักษาพันธุกรรม 34 ชนิด

ผลลัพธ์/ผลกระทบ

- กิจกรรมส่งเสริมการอนุรักษ์ทรัพยากร 2 กิจกรรม
- พืชท้องถิ่นที่ปลูกรักษาและคืนสู่พื้นที่ 20 ชนิด
- ฐานข้อมูลและสื่อ 1 ชิ้น
- พื้นที่ป่าที่มีการดำเนินงานเพิ่มขึ้นในรอบปี 1 แห่ง

ปัญหา/ข้อเสนอแนะ

1. ถ้าไม่มีหลายชนิดในระยะเวลาในการเจริญเติบโตค่อนข้างนาน ทำให้ระยะเวลาในการส่งมอบกล้าไม้หรือการคืนสู่ธรรมชาติล่าช้าออกไป แต่จะทำให้อัตราการรอดชีวิตเพื่อเป็นแหล่งกักเก็บคาร์บอนในอนาคตมีประสิทธิภาพสูงขึ้น
2. ระยะเวลาการดำเนินงานที่ครอบคลุมตลอดปีจะทำให้สามารถเก็บรวบรวมเมล็ดพันธุ์พืชท้องถิ่นได้ครอบคลุมและหลากหลายมากขึ้น

ผู้รับผิดชอบโครงการ :

ผู้ช่วยศาสตราจารย์ ดร.เทียมหทัย ชูพันธ์

หน่วยงาน :

โครงการอนุรักษ์พันธุกรรมพืชอันเนื่องมาจากพระราชดำริฯ มหาวิทยาลัยราชภัฏนครราชสีมา (อพ.สธ.-มร.นม.)