

โครงการศูนย์การศึกษาเชิงจิตวิทยา มหาวิทยาลัยราชภัฏ นครราชสีมา



สภาพปัญหาและความต้องการของพื้นที่

การดูแลตนเองเบื้องต้นและการทำความเข้าใจสถานะทางใจตนเองเสริมสร้างการปรับตัวและส่งเสริมสุขภาพทางจิตในกลุ่มนักศึกษาและบุคลากร เป็นกุญแจสำคัญในการเตรียมความพร้อมในสถานการณ์ต่างๆ ที่เกิดขึ้นในปัจจุบัน

วัตถุประสงค์

- 1) เพื่อพัฒนาชุดความรู้ดิจิทัลการดูแลด้านจิตวิทยาของนักศึกษาและบุคลากรมหาวิทยาลัยราชภัฏนครราชสีมา
- 2) เพื่อพัฒนาระบบฐานข้อมูลสุขภาพจิตของนักศึกษาและบุคลากรมหาวิทยาลัยราชภัฏนครราชสีมา
- 3) เพื่อให้บริการการศึกษาเชิงจิตวิทยาแก่
- 4) เพื่อให้บริการดูแลช่วยเหลือด้านจิตใจ และเป็นเครือข่ายในมหาวิทยาลัยราชภัฏนครราชสีมา

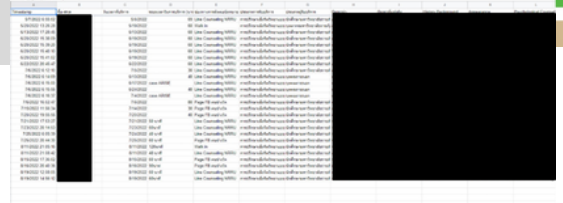
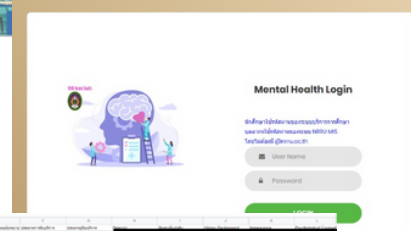
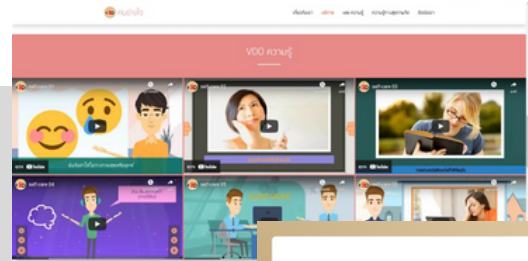
กลุ่มเป้าหมาย: นักศึกษาและบุคลากรมหาวิทยาลัยราชภัฏนครราชสีมา และบุคลากรมหาวิทยาลัยราชภัฏนครราชสีมา

พื้นที่ดำเนินการ: ศูนย์การศึกษาเชิงจิตวิทยา อาคาร 38 ชั้น 5 มหาวิทยาลัยราชภัฏนครราชสีมา

กิจกรรมที่ 1 การสร้างชุดความรู้ดิจิทัลสำหรับการดูแลด้านจิตวิทยาของนักศึกษาและบุคลากรมหาวิทยาลัยราชภัฏนครราชสีมา

กิจกรรมที่ 2 การพัฒนาระบบฐานข้อมูลสุขภาพจิตของนักศึกษาและบุคลากรมหาวิทยาลัยราชภัฏนครราชสีมา

กิจกรรมที่ 3 การบริการด้านสุขภาพจิตของนักศึกษาและบุคลากร มหาวิทยาลัยราชภัฏนครราชสีมา



ผลผลิต

ตัวชี้วัด	ค่าเป้าหมาย	ผลการดำเนินงาน
จำนวนนักศึกษาและบุคลากรที่เข้าร่วมโครงการฯ	>1,000 คน	ข้อมูล ณ วันที่ 20 สิงหาคม 2565 นักศึกษา 369 คน บุคลากร 43
ชุดความรู้ดิจิทัลการดูแลด้านจิตวิทยาของนักศึกษาและบุคลากร	1 ชุดความรู้	1 ชุดความรู้ แบ่งเป็น 6 ตอน
ระบบรายงานข้อมูลด้านสุขภาพจิตของนักศึกษาและบุคลากร	<ul style="list-style-type: none"> 1 ระบบ ระดับความพึงพอใจของผู้ใช้งานมากกว่าร้อยละ 80 	จำนวน 1 ระบบ ระดับความพึงพอใจ ร้อยละ 100
จำนวนนักศึกษาและบุคลากรที่เข้าร่วมโครงการฯ สามารถนำความรู้และทักษะที่ได้รับไปประยุกต์ในการดูแลตนเองได้	>50%	>50%

ปัญหาข้อเสนอแนะ

1. จำนวนนักจิตวิทยาการศึกษาให้บริการการศึกษาเชิงจิตวิทยามีจำนวน 1 คน ซึ่งไม่เพียงพอความต้องการของนักศึกษาและบุคลากรที่รับบริการ
2. ระบบแบบประเมินสุขภาพจิต เมื่อนำไปใช้จริงในช่วงแรกพบปัญหาของการ log in เนื่องจากเป็นบัญชีเดียวกับระบบ MIS NRRU ซึ่งบางคนไม่สามารถ log in ได้ ต้องติดต่อกับระบบ MIS NRRU
3. สืบเนื่องจากอุปกรณ์เครือข่าย 2 ไม่สามารถให้นักศึกษาแรกเข้าได้โดยพร้อมกันในวันปฐมฤกษ์ของมหาวิทยาลัย เนื่องจากนักศึกษาแรกเข้าปีการศึกษา 2565 ยังไม่ได้รับรหัสนักศึกษาจึงไม่สามารถเข้าสู่ระบบได้
4. ระบบแบบประเมินสุขภาพจิต มีการปรับปรุงหลายครั้ง จึงส่งผลให้ระบบแบบประเมินสุขภาพจิตไปใช้ได้ช้ากว่ากำหนด (ประมาณกลางเดือนสิงหาคม พ.ศ.2565) จึงทำให้มีผู้ตอบแบบประเมินในขณะมีจำนวนไม่เป็นไปตามค่าเป้าหมาย

ข้อเสนอแนะ

1. จัดสรรเวลาให้บริการการศึกษาเชิงจิตวิทยาในช่วงพักกลางวันและวันเสาร์อาทิตย์
2. เพิ่มจำนวนนักจิตวิทยาการศึกษาให้บริการการศึกษาเชิงจิตวิทยามีให้เพียงพอความต้องการของนักศึกษาและบุคลากรที่รับบริการระบบแบบประเมินสุขภาพจิต เมื่อนำไปใช้จริงในช่วงแรกพบปัญหาของการ log in เนื่องจากเป็นบัญชีเดียวกับระบบ MIS NRRU ซึ่งบางคนไม่สามารถ log in ได้ ต้องติดต่อกับระบบ MIS NRRU
3. กำหนดระยะเวลาในการพัฒนาระบบอย่างชัดเจน เพื่อให้ทันต่อการนำระบบไปใช้
4. เพิ่มระยะเวลาในการทำแบบประเมินสุขภาพจิตอย่างต่อเนื่อง และเพิ่มการประชาสัมพันธ์ระบบ

ดังกล่าว

ผลลัพธ์

ตัวชี้วัด	ค่าเป้าหมาย	ผลการดำเนินงาน
จำนวนนักศึกษาและบุคลากรผู้รับบริการจากศูนย์การศึกษาเชิงจิตวิทยา	มากกว่า 50 คน	84 คน
จำนวนนักศึกษาและบุคลากรที่เข้าร่วมโครงการฯ	มากกว่า 1,000 คน	ข้อมูล ณ วันที่ 20 สิงหาคม 2565 นักศึกษา 369 คน บุคลากร 43
แนวทางปฏิบัติเรื่องการดูแลสุขภาพจิต	อย่างน้อย 1 แนวทางปฏิบัติ	1 แนวทางปฏิบัติ

ผู้รับผิดชอบโครงการ **ดร.จิตติกาญจน์ บุญรักษา อินทาปัจ**
 หน่วยงาน: **ครุศาสตร์**