

ระเบียบวาระการประชุมคณะกรรมการงบประมาณ การเงินการคลัง
ประจำปี พ.ศ.๒๕๖๕ ครั้งที่ ๔/๒๕๖๕
วันจันทร์ที่ ๑๕ สิงหาคม พ.ศ. ๒๕๖๕ เวลา ๑๑.๐๐ น.
ณ ห้องประชุม ดร.เศาวนิต เศษานนท์ อาคาร ๙ ชั้น ๓ มหาวิทยาลัยราชภัฏนครราชสีมา
และระบบออนไลน์ Zoom Cloud Meeting

- ระเบียบวาระที่ ๑** **เรื่องที่ประธานแจ้งให้ที่ประชุมทราบ**
- ๑.๑ รายงานเงินคงคลัง มหาวิทยาลัยราชภัฏนครราชสีมา ประจำปีพ.ศ.๒๕๖๓ - พ.ศ.๒๕๖๕
 - ๑.๒ รายงานการเงิน ประจำปีงบประมาณ พ.ศ.๒๕๖๕ รอบ ๙ เดือน ณ วันที่ ๓๐ มิถุนายน ๒๕๖๕
 - ๑.๓ รายงานผลการดำเนินงานจัดเก็บเงินรายได้เงินนอกงบประมาณ โรงเรียนสาธิตฯ ฝ่ายมัธยมศึกษา ประจำปีงบประมาณพ.ศ.๒๕๖๕ (ณ วันที่ ๓๐ มิถุนายน ๒๕๖๕)
- ระเบียบวาระที่ ๒** **เรื่องรับรองรายงานการประชุม**
- ๒.๑ รายงานการประชุมครั้งที่ ๓/๒๕๖๕ เมื่อวันจันทร์ที่ ๘ สิงหาคม ๒๕๖๕
- ระเบียบวาระที่ ๓** **เรื่องสืบเนื่องจากการประชุมครั้งก่อน**
-
- ระเบียบวาระที่ ๔** **เรื่องเพื่อพิจารณา**
- ๔.๑ ขออนุมัติงบประมาณรายจ่าย เงินคงคลัง (อนุมัติครั้งที่ ๑) มหาวิทยาลัยราชภัฏนครราชสีมา ประจำปีงบประมาณ พ.ศ.๒๕๖๕
- ระเบียบวาระที่ ๕** **เรื่องอื่น ๆ**
-

รายงานเงินคงคลังมหาวิทยาลัยราชภัฏนครราชสีมา

วันที่	บคต.	กศ.ปช.	รวม
ณ วันที่ 1 ต.ค. 63	380,879,563.62	145,859,406.38	526,738,970.00
ณ วันที่ 1 ต.ค. 64	407,746,082.65	154,660,351.24	562,406,433.89
ณ วันที่ 30 มิ.ย. 65	405,551,195.30	157,304,771.75	562,855,967.05

หมายเหตุ : ข้อมูลจากกองคลัง ณ วันที่ 9 สิงหาคม 2565

ระเบียบวาระที่ ๑ เรื่องที่ประธานแจ้งให้ที่ประชุมทราบ

๑.๒ รายงานการเงินประจำปีงบประมาณ พ.ศ.๒๕๖๕ รอบ ๙ เดือน
ณ วันที่ ๓๐ มิถุนายน ๒๕๖๕

รายงานทางการเงินจากการดำเนินงานของมหาวิทยาลัยราชภัฏนครราชสีมา โดยภาพรวมในปีงบประมาณ พ.ศ. ๒๕๖๕ รอบ ๙ เดือน ประกอบด้วย งบแสดงฐานะทางการเงิน และงบแสดงผลการดำเนินงานทางการเงิน เพื่อเป็นประโยชน์แก่ฝ่ายบริหารในการใช้ข้อมูลเพื่อวางแผน ควบคุม ติดตามประเมินผล และการตัดสินใจในการดำเนินงานของมหาวิทยาลัย

ผลการดำเนินงานสำหรับปีงบประมาณ พ.ศ. ๒๕๖๕ ณ วันที่ ๓๐ มิถุนายน ๒๕๖๕ รายได้สูง/(ต่ำ)กว่าค่าใช้จ่ายสุทธิ จำนวน ๑๕๓,๓๖๓,๗๗๑.๘๗ บาท ลดลง ๑๗,๑๖๒,๒๙๑.๖๕ บาท หรือร้อยละ ๑๐.๐๖ เมื่อเทียบกับปีก่อน โดยมีรายได้จากงบประมาณ ลดลง ๓๙,๔๔๕,๗๙๗.๓๒ บาท หรือร้อยละ ๘.๔๘ รายได้จากการขายสินค้าและบริการ (ค่าธรรมเนียมการศึกษา) เพิ่มขึ้น ๒๙,๐๗๑,๙๐๒.๙๑ บาท หรือร้อยละ ๑๒.๔๕ และรายได้อื่น เพิ่มขึ้น ๑๔๔,๑๕๘,๑๗๑.๙๒ บาท หรือร้อยละ ๘๕.๔๙ เนื่องจาก ในปีงบประมาณพ.ศ. ๒๕๖๕ มหาวิทยาลัยมีรับรายงานตัวนักศึกษาใหม่ ภาคการศึกษา ๑/๒๕๖๕ พร้อมทั้งได้เปิดคณะพยาบาลศาสตร์ และโรงเรียนสาธิตฯ ฝ่ายมัธยมศึกษา เพื่อรับนักเรียนชั้นมัธยมศึกษาปีที่ ๑ และ ๔ รายละเอียดปรากฏตามเอกสารที่แนบมานี้ จึงขอแจ้งต่อที่ประชุมเพื่อทราบ

มติที่ประชุม



มหาวิทยาลัยราชภัฏนครราชสีมา

รายงานการเงิน ประจำปีงบประมาณ 2565

รอบ 9 เดือน ณ วันที่ 30 มิถุนายน 2565



บทสรุปผู้บริหาร

การดำเนินงานโดยรวมของมหาวิทยาลัยราชภัฏนครราชสีมาในปีงบประมาณ 2565 ซึ่งประกอบด้วยงบแสดงฐานะการเงิน และงบแสดงผลการดำเนินงานทางการเงินจัดทำขึ้นเพื่อประโยชน์แก่ฝ่ายบริหารในการใช้ข้อมูลเพื่อวางแผน ควบคุม ติดตามประเมินผล ตลอดจนการตัดสินใจ ในการดำเนินงานของมหาวิทยาลัย โดยมีสาระสำคัญสรุปได้ดังนี้

1.การวิเคราะห์ผลการดำเนินงาน

1.1 ผลการดำเนินงานสำหรับปีงบประมาณ 2565 ณ วันที่ 30 มิถุนายน 2565

หน่วย:บาท

	30 มิ.ย. 65	30 มิ.ย. 64	เพิ่ม (ลด)	ร้อยละ
รายได้				
รายได้จากงบประมาณ	425,837,774.23	465,293,571.55	(39,455,797.32)	(8.48)
รายได้จากการขายสินค้าและบริการ	262,495,531.00	233,423,628.09	29,071,902.91	12.45
รายได้อื่น	312,191,823.97	168,033,652.05	144,158,171.92	85.79
รวมรายได้	1,000,525,129.20	866,750,851.69	133,774,277.51	15.43
หัก ค่าใช้จ่ายรวม	846,504,822.89	695,386,417.90	151,118,404.99	21.73
ต้นทุนทางการเงิน	656,534.44	838,370.27	(181,835.83)	(21.69)
รายได้สูง/(ต่ำ)กว่าค่าใช้จ่ายสุทธิ	153,363,771.87	170,526,063.52	(17,162,291.65)	(10.06)

รายได้สูง/(ต่ำ)กว่าค่าใช้จ่ายสุทธิวันที่ 30 มิถุนายน 2565 จำนวนเงิน 153,363,771.87 บาท ลดลง 17,162,291.65 บาท หรือร้อยละ 10.06 เมื่อเทียบกับปีก่อน โดยมีรายได้จากงบประมาณ ลดลง 39,445,797.32 บาท หรือร้อยละ 8.48 รายได้จากการขายสินค้าและบริการ (ค่าธรรมเนียมการศึกษา) เพิ่มขึ้น 29,071,902.91 บาท หรือร้อยละ 12.45 และรายได้อื่น เพิ่มขึ้น 144,158,171.92 บาท หรือร้อยละ 85.79 เนื่องจาก ในปีงบประมาณ 2565 มหาวิทยาลัยมีรับรายงานตัวนักศึกษาใหม่ ภาคการศึกษา 1/2565 พร้อมทั้งได้เปิดคณะพยาบาลศาสตร์ และโรงเรียนสาธิตฝ่ายมัธยมใหม่ เพื่อรับนักเรียน ชั้นมัธยมศึกษาที่ 1, มัธยมศึกษาที่ 4

นางอารีรัตน์ แก่นกลาง

รักษาราชการแทนผู้อำนวยการกองคลัง



การวิเคราะห์ในรายละเอียดแยกแต่ละประเภทของรายได้และค่าใช้จ่าย มีดังนี้

1.2 รายได้จากงบประมาณ

หน่วย:บาท

	30 มิ.ย. 65	30 มิ.ย. 64	เพิ่ม (ลด)	ร้อยละ
รายได้จากงบบุคลากร	88,086,045.21	88,281,122.31	(195,077.10)	(0.22)
รายได้จากงบดำเนินงาน	4,466,454.24	3,344,796.25	1,121,357.99	33.53
รายได้จากงบลงทุน	54,235,078.50	90,572,353.50	(36,337,275.00)	(40.12)
รายได้จากงบเงินอุดหนุน	208,166,606.57	212,554,115.91	(4,387,509.34)	(2.06)
รายได้จากงบรายจ่ายอื่น	0.00	68,888.00	(68,888.00)	(100.00)
รายได้จากงบกลาง	70,883,589.71	70,472,295.58	411,294.13	0.58
รวม รายได้จากงบประมาณ	425,837,774.23	465,293,571.55	(39,455,797.32)	(8.48)

รายได้จากงบประมาณมีสัดส่วนของรายได้แต่ละประเภทในปีงบประมาณ 2565 แตกต่างจากปีก่อนอย่างมีสาระสำคัญโดยรายได้งบประมาณมาจากงบประมาณแผ่นดินที่มหาวิทยาลัยได้รับจัดสรรในแต่ละปี

สำหรับปีงบประมาณ 2565 วันที่ 30 มิถุนายน 2565 กองคลังมีการเบิกจ่ายเงินรายได้จากงบประมาณ จำนวน 425,837,774.23 บาท ลดลง 39,455,797.32 บาท หรือร้อยละ 8.48 เมื่อเปรียบเทียบกับปีก่อน ส่วนใหญ่มาจากการ

รายได้จากงบลงทุน ลดลง 36,337,275 บาท หรือร้อยละ 40.12 เนื่องจากปีงบประมาณ 2565 มหาวิทยาลัยมีการเบิกจ่ายที่ดิน สิ่งก่อสร้าง ทุกรายการต่ำกว่า 10 ล้านบาท และไม่มีรายการสิ่งก่อสร้างขนาดใหญ่

รายได้จากงบเงินอุดหนุน ลดลง 4,387,509.34 บาท หรือร้อยละ 2.06 เนื่องจากปีงบประมาณ 2565 สำนักงบประมาณยังไม่ได้จัดสรรงบประมาณมาเพิ่มเติม ทำให้มหาวิทยาลัยต้องชลอการเบิกจ่าย

รายได้จากงบรายจ่ายอื่น ลดลง 68,888.00 หรือร้อยละ 100.00 เนื่องจากในปีงบประมาณ 2565 มหาวิทยาลัยไม่ได้รับจัดสรรงบประมาณจากสำนักงบประมาณ



1.3 รายได้จากการขายสินค้าและบริการ

หน่วย:บาท

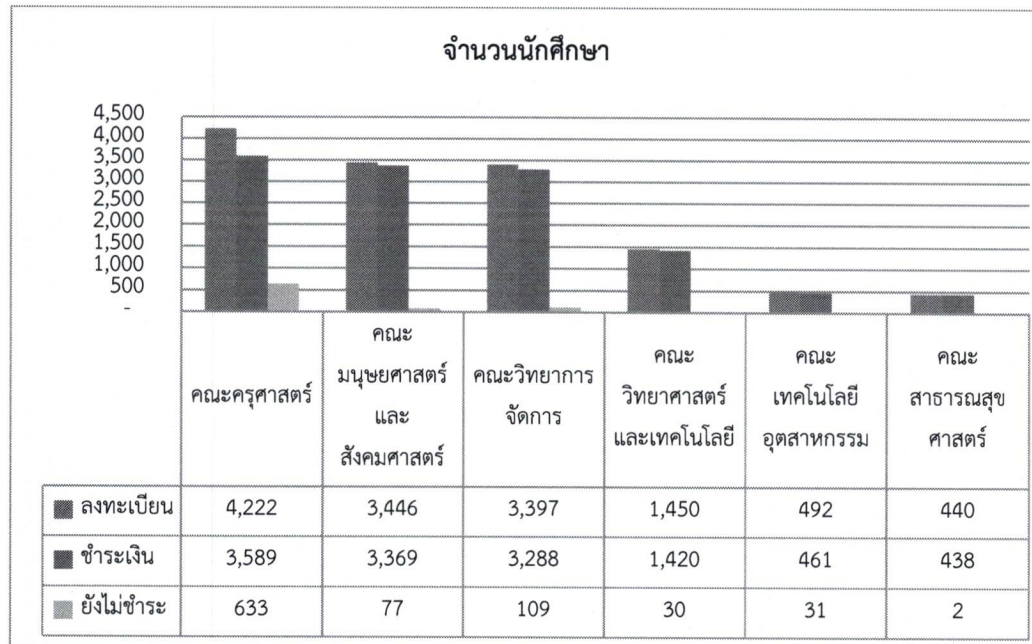
	30 มิ.ย. 65	30 มิ.ย. 64	เพิ่ม (ลด)	ร้อยละ
รายได้ค่าธรรมเนียมการศึกษา				
รายได้เงินบำรุงการศึกษา(บกศ.)				
รายได้ค่าธรรมเนียมการศึกษาภาค ปกติ	208,691,975.00	179,386,067.69	29,305,907.31	16.34
รายได้ค่าสมัครสอบภาค ปกติ	987,300.00	1,118,250.00	(130,950.00)	(11.71)
รายได้เงินบำรุงการศึกษาโรงเรียนสาธิต	17,425,000.00	14,779,900.00	2,645,100.00	17.90
รายได้เงินบำรุงการศึกษาศูนย์การศึกษาพิเศษ	129,800.00	81,400.00	48,400.00	59.46
รายได้เงินบำรุงการศึกษา ป.โท ปกติ	151,090.00	104,000.00	47,090.00	45.28
รายได้เงินบำรุงการศึกษาโรงเรียนสาธิต ฝ่ายมัธยม	1,107,600.00	0.00	1,107,600.00	100.00
รายได้จากการขายสินทรัพย์เก่า	29,124.00	24,392.00	4,732.00	19.40
รายได้ค่าปรับส่งงานล่าช้า	203,612.00	236,878.40	(33,266.40)	(14.04)
รวม รายได้เงินบำรุงการศึกษา (บกศ.)	228,725,501.00	195,730,888.09	32,994,612.91	16.86
รายได้การจัดการศึกษาเพื่อปวงชน (กศ.ปช.)				
รายได้ค่าธรรมเนียมการศึกษาภาค กศ.ปช.	18,784,270.00	24,241,870.00	(5,457,600.00)	(22.51)
รายได้ค่าสมัครสอบภาค กศ.ปช.	66,250.00	90,500.00	(24,250.00)	(26.80)
รายได้เงินบำรุงการศึกษา ป.เอก	5,519,100.00	4,088,050.00	1,431,050.00	35.01
รายได้เงินบำรุงการศึกษา ป.โท พิเศษ	9,397,550.00	9,263,900.00	133,650.00	1.44
รายได้จากการขายสินค้าเก่า	2,860.00	8,420.00	(5,560.00)	(66.03)
รวมรายได้การจัดการศึกษาเพื่อปวงชน(กศ.ปช.)	33,770,030.00	37,692,740.00	(3,922,710.00)	(10.41)
รวม รายได้จากการขายสินค้าและบริการ	262,495,531.00	233,423,628.09	29,071,902.91	12.45

รายได้จากการขายสินค้าและบริการมีสัดส่วนของรายได้แต่ละประเภทในปีงบประมาณ 2565 แตกต่างจากปีก่อนอย่างมีสาระสำคัญ

สำหรับปีงบประมาณ 2565 วันที่ 30 มิถุนายน 2565 รายได้จากการขายสินค้าและบริการ จำนวน 262,495,531.00 บาท เพิ่มขึ้น 29,071,902.91 หรือร้อยละ 12.45 ประกอบด้วย รายได้เงินบำรุงการศึกษา (บกศ.) เมื่อเปรียบเทียบระยะเวลาเดียวกันพบว่า มีรายได้เพิ่มขึ้น 32,994,612.91 บาท หรือร้อยละ 16.86 เนื่องจากมหาวิทยาลัยมีการเปิดรับนักศึกษาระดับปริญญาตรีคณะพยาบาลศาสตร์ และโรงเรียนสาธิตมัธยมมี



การรับนักเรียนใหม่ระดับมัธยมศึกษาตอนต้นและมัธยมศึกษาตอนปลาย รายได้จากการจัดการศึกษาเพื่อปวงชน (กศ.ปช.) เมื่อเปรียบเทียบระยะเวลาเดียวกันพบว่ามียอดลดลง 3,922,710.00 บาท หรือร้อยละ 10.41 เนื่องจากมีปริมาณนักศึกษาลดลง ประกอบกับมหาวิทยาลัยมีมาตรการลดค่าธรรมเนียมการศึกษา ภาคการศึกษาที่ 1/2564 และ 2/2564 จากสถานการณ์การแพร่ระบาดของเชื้อไวรัสโควิด -19



หมายเหตุ ข้อมูลตั้งแต่วันที่ 1 ตุลาคม 2564 ถึง วันที่ 30 มิถุนายน 2565

1.4 รายได้อื่น

หน่วย:บาท

	30 มิ.ย. 65	30 มิ.ย. 64	เพิ่ม (ลด)	ร้อยละ
รายได้ดอกเบี้ยเงินฝากจากสถาบันการเงิน	4,116,004.82	8,716,378.80	(4,600,373.98)	(52.78)
เงินเหลือจ่ายปีเก่า	4,258.60	0.00	4,258.60	100.00
รายได้ดอกเบี้ยเงินฝาก (แผ่นดิน)	8,530.47	8,948.12	(417.65)	(4.67)
รายได้ค่าปรับอื่น (แผ่นดิน)	60,595.22	539,171.88	(478,576.66)	(88.76)
รายได้จากการขายครุภัณฑ์	38,625.00	4,570.00	34,055.00	745.19
รายได้ค่าของเบ็ดเตล็ด	11,440.00	14,505.00	(3,065.00)	(21.13)
รายได้เงินนอกงบประมาณ	144,424,243.85	87,168,406.31	57,255,837.54	65.68
TR-รับเงินกู้	163,528,126.01	71,581,671.94	91,946,454.07	128.45
รวม รายได้อื่น	312,191,823.97	168,033,652.05	144,158,171.92	85.79

นางอารีรัตน์ แก่นกลาง

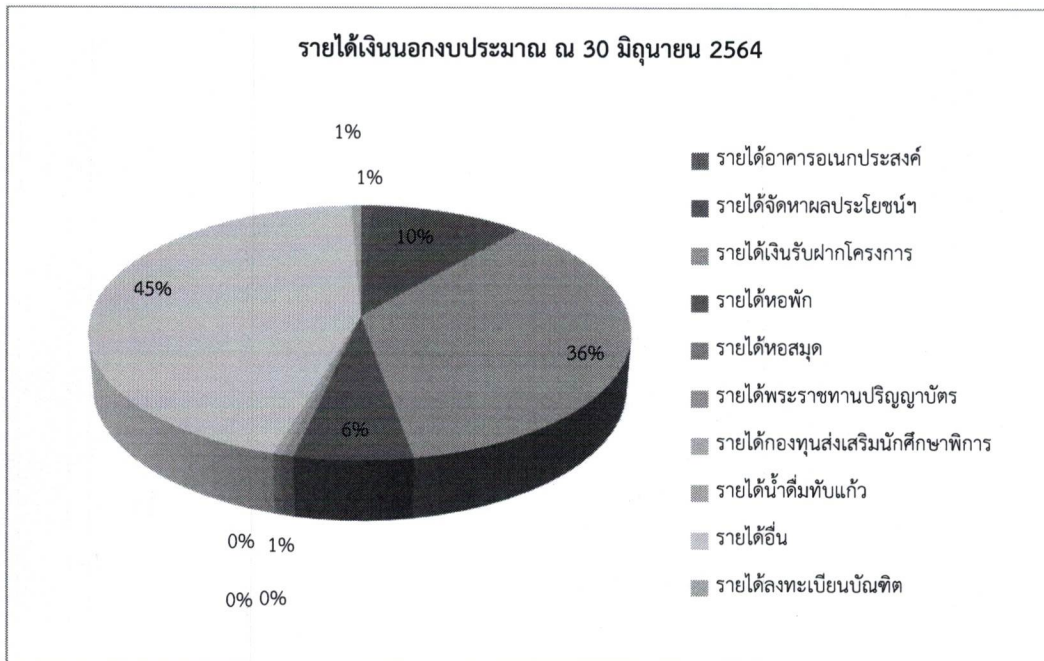
รักษาราชการแทนผู้อำนวยการกองคลัง

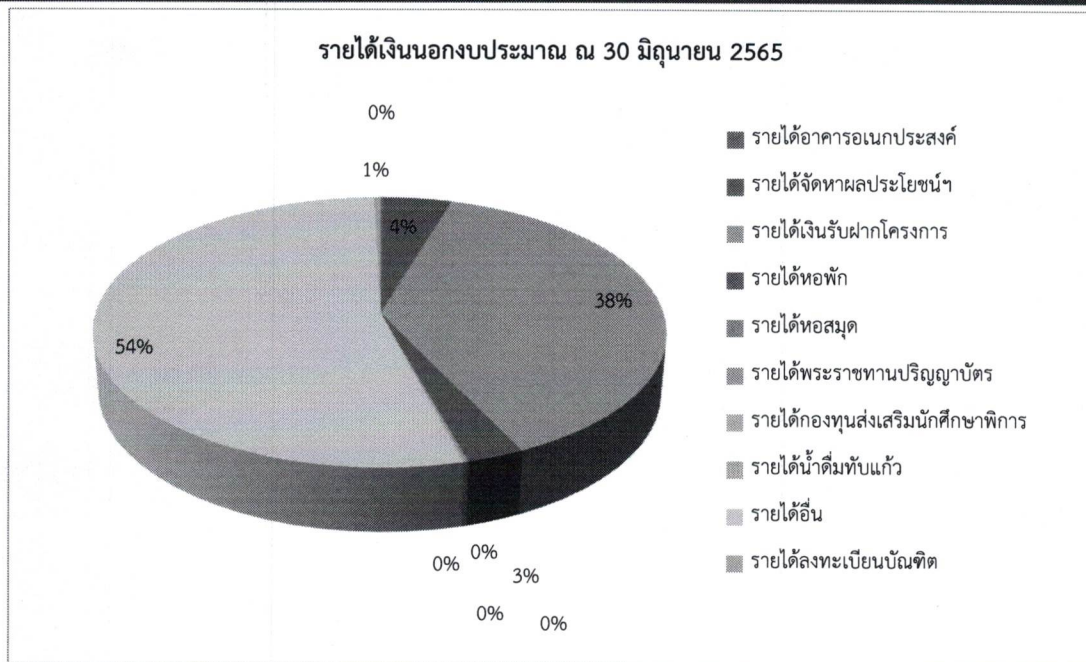


รายได้อื่นมีส่วนของรายได้แต่ละประเภทในปีงบประมาณ 2565 แตกต่างจากปีก่อนอย่างมี
สาระสำคัญ สำหรับปีงบประมาณ 2565 วันที่ 30 มิถุนายน 2565 รายได้อื่น จำนวน 312,191,823.97 บาท
เพิ่มขึ้น 144,158,171.92 หรือร้อยละ 85.79 ส่วนใหญ่เกิดจากรายได้ดังนี้

รายได้เงินนอกงบประมาณ จำนวน 57,255,837.54 เพิ่มขึ้น 65.68 เนื่องจากสถานการณ์โควิด-19
เริ่มผ่อนคลาย หน่วยงานต่างๆ ภายในมหาวิทยาลัย จึงจัดกิจกรรมโครงการบริการวิชาการต่างๆ เพิ่มมากขึ้น

TR-รับเงินกู้ เพิ่มขึ้น 91,946,454.07 บาท หรือร้อยละ 128.45 เนื่องจากมหาวิทยาลัยได้รับจัดสรร
งบประมาณเบิกแทนกัน โครงการยกระดับเศรษฐกิจและสังคม รายตำบลแบบบูรณาการ (1 ตำบล 1
มหาวิทยาลัย) เพื่อจ้างงานบัณฑิตจบใหม่ ประชาชน และนักศึกษา โดยมีการเบิกจ่ายในช่วงไตรมาสที่ 1 ของ
ปีงบประมาณ 2565





1.5 ค่าใช้จ่ายรวมและต้นทุนทางการเงิน

หน่วย:บาท

	30 มิ.ย. 65	30 มิ.ย. 64	เพิ่ม (ลด)	ร้อยละ
ค่าใช้จ่ายบุคลากร	361,863,349.55	356,770,181.05	5,093,168.50	1.43
ค่าบำเหน็จบำนาญ	59,586,975.53	58,206,193.81	1,380,781.72	100.00
ค่าตอบแทน	36,756,993.71	33,512,599.18	3,244,394.53	9.68
ค่าใช้สอย	48,452,113.30	51,955,316.22	(3,503,202.92)	(6.74)
ค่าวัสดุ	38,851,044.26	41,272,112.80	(2,421,068.54)	(5.87)
ค่าสาธารณูปโภค	18,255,174.51	23,320,603.16	(5,065,428.65)	(21.72)
ค่าใช้จ่ายจากการอุดหนุน	271,314,761.70	122,364,525.09	148,950,236.61	121.73
ค่าใช้จ่ายอื่น	11,424,410.33	7,984,886.59	3,439,523.74	43.08
ต้นทุนทางการเงิน	656,534.44	838,370.27	(181,835.83)	(21.69)
รวม ค่าใช้จ่ายรวมและต้นทุนทางการเงิน	847,161,357.33	696,224,788.17	150,936,569.16	21.68

นางอารีรัตน์ แก่นกลาง

รักษาราชการแทนผู้อำนวยการกองคลัง



สำหรับค่าใช้จ่ายรวมและต้นทุนทางการเงิน ปีงบประมาณ 2565 วันที่ 30 มิถุนายน 2565 จำนวน 847,161,357.33 บาท เพิ่มขึ้น 150,936,569.16 บาท หรือร้อยละ 21.68 เมื่อเปรียบเทียบกับปีก่อน ดังนี้

ค่าใช้จ่ายสอย ลดลง 3,503,202.92 หรือร้อยละ 6.74 และ วัสดุ ลดลง 2,421,068.54 หรือร้อยละ 5.87 เนื่องจากมีการแพร่ระบาดของเชื้อไวรัสโควิด-19 ส่งผลกระทบต่อการจัดกิจกรรมของมหาวิทยาลัย โดยในปีการศึกษา 2564 มหาวิทยาลัยมีการจัดการเรียนการสอนแบบออนไลน์ และในปีการศึกษา 2565 มหาวิทยาลัยเปิดภาคการศึกษา วันที่ 18 กรกฎาคม 2565 โดยจัดให้มีการเรียนการสอนภายในมหาวิทยาลัยได้ตามปกติ

ค่าสาธารณูปโภค ลดลง 5,065,428.65 หรือร้อยละ 21.72 เนื่องจากมหาวิทยาลัยไม่มีการก่อสร้างขนาดใหญ่ และการเรียนการสอนปีการศึกษา 2564 ยังจัดแบบออนไลน์ ส่งผลให้ค่าไฟฟ้าลดลงเพราะผลกระทบจากการแพร่ระบาดของเชื้อไวรัสโควิด-19

ค่าใช้จ่ายอื่น เพิ่มขึ้น 3,439,523.74 หรือร้อยละ 43.08 เนื่องจากมหาวิทยาลัยมีการคืนเงินนักศึกษาตามมาตรการให้การช่วยเหลือผู้เรียนลดค่าธรรมเนียมการศึกษา ภาคการศึกษาที่ 1/2564 และ 2/2564

2. การวิเคราะห์ฐานะการเงิน

ฐานะการเงิน ณ วันที่ 30 มิถุนายน 2565 ของมหาวิทยาลัยราชภัฏนครราชสีมา มีรายละเอียดดังนี้

หน่วย:บาท

	30 มิ.ย. 65	30 มิ.ย. 64	เพิ่ม (ลด)	ร้อยละ
สินทรัพย์รวม	2,903,742,935.01	2,900,450,089.37	3,292,845.64	0.11
หนี้สินรวม	60,912,260.88	66,053,330.73	(5,141,069.85)	(7.78)
ส่วนทุน	2,842,830,674.13	2,834,396,758.64	8,433,915.49	0.30

รายการเปลี่ยนแปลงที่สำคัญของสินทรัพย์ หนี้สิน และส่วนทุนของมหาวิทยาลัยราชภัฏนครราชสีมา ณ วันที่ 30 มิถุนายน 2565 เปรียบเทียบกับข้อมูล ณ วันที่ 30 มิถุนายน 2564 มีดังต่อไปนี้

2.1 การวิเคราะห์สินทรัพย์

ณ วันที่ 30 มิถุนายน 2565 มหาวิทยาลัยราชภัฏนครราชสีมา มีสินทรัพย์รวมทั้งสิ้น 2,903,742,935.01 บาท เพิ่มขึ้น จากวันที่ 30 มิถุนายน 2564 จำนวน 3,292,845.64 บาท โดยมีรายละเอียดสำคัญ ดังนี้


นางอารีรัตน์ แก่นกลาง

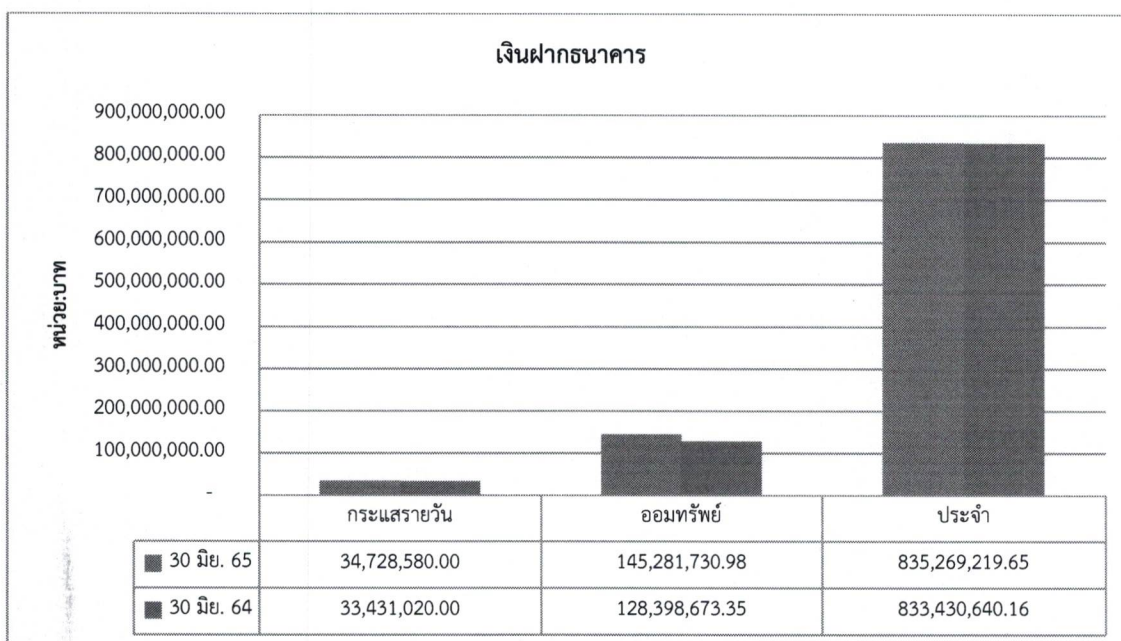
รักษาราชการแทนผู้อำนวยการกองคลัง



หน่วย:บาท

	30 มิ.ย. 65	30 มิ.ย. 64	เพิ่ม (ลด)	ร้อยละ
เงินสดและรายการเทียบเท่าเงินสด	1,015,333,336.62	995,875,586.54	19,457,750.08	1.95
ลูกหนี้ระยะสั้น	9,609,346.57	14,271,603.65	(4,662,257.08)	(32.67)
ที่ดิน อาคาร และอุปกรณ์	1,878,800,251.82	1,890,302,899.18	(11,502,647.36)	(0.61)
รวม สินทรัพย์	2,903,742,935.01	2,900,450,089.37	3,292,845.64	0.11

เงินสดและรายการเทียบเท่าเงินสด จำนวน 1,015,333,336.62 บาท เพิ่มขึ้น 19,457,750.08 บาท หรือร้อยละ 1.95 เนื่องจากมหาวิทยาลัยมีเงินฝากธนาคารเพิ่มขึ้นจากปีก่อน



ลูกหนี้ระยะสั้น จำนวน 9,609,346.57 บาท ลดลง 4,662,257.08 บาท หรือร้อยละ 32.67 มหาวิทยาลัยมีการจัดทำประกาศเร่งรัดการชำระหนี้ของลูกหนี้เงินยืม

ลูกหนี้เงินยืม	ยังไม่ถึงกำหนดชำระและการส่งใช้ใบสำคัญ	ถึงกำหนดชำระและการส่งใช้ใบสำคัญ	เกินกำหนดชำระและการส่งใช้ใบสำคัญ	รวม
30 มิ.ย. 65	6,133,899.89	-	2,285,542.68	8,419,442.57
30 มิ.ย. 64	9,394,426.65	-	4,537,687.00	13,932,113.65

นางอารีรัตน์ แก่นกลาง
รักษาราชการแทนผู้อำนวยการกองคลัง



2.2 การวิเคราะห์หนี้สิน

ณ วันที่ 30 มิถุนายน 2565 มหาวิทยาลัยราชภัฏนครราชสีมา มีหนี้สินรวมทั้งสิ้น จำนวน 60,912,260.88 บาท ลดลงจากวันที่ 30 มิถุนายน 2564 จำนวน 5,141,069.85 บาท หรือร้อยละ 7.78 โดยมีรายละเอียดสำคัญ ดังนี้

หน่วย:บาท

	30 มิ.ย. 65	30 มิ.ย. 64	เพิ่ม (ลด)	ร้อยละ
เจ้าหนี้ระยะสั้น	867,401.27	2,159,571.45	(1,292,170.18)	(59.83)
เงินรับฝากระยะสั้น	32,966,509.64	29,225,989.79	3,740,519.85	12.80
เงินกู้ยืมระยะยาว	27,078,349.97	34,667,769.49	(7,589,419.52)	(21.89)
รวม หนี้สิน	60,912,260.88	66,053,330.73	(5,141,069.85)	(7.78)

เงินรับฝากระยะสั้น จำนวน 32,966,509.64 เพิ่มขึ้น 3,740,519.85 หรือร้อยละ 12.80 เนื่องจากโรงเรียนสาธิต มีการหักเงินค่าสมาชิกชมรมผู้ปกครอง ค่าประกันอุบัติเหตุนักเรียนประจำปีการศึกษา 2565 หอพักนักศึกษา มีการหักเงินประกันของเสียหาย เงินมัดจำคีย์การ์ด สำหรับนักศึกษาใหม่ และหน่วยงานมีการโอนเงินโครงการบริการวิชาการต่างๆ เข้าบัญชีมหาวิทยาลัยแต่ยังไม่ได้ดำเนินการออกใบเสร็จ

เงินกู้ยืมระยะยาว จำนวน 27,078,349.97 บาท ลดลง 7,589,419.52 บาท หรือร้อยละ 21.89 เป็นเงินกู้ยืมสถาบันการเงินสกุลเงินบาท ธนาคารกรุงไทย อัตราดอกเบี้ยในการจ่ายชำระหนี้ ณ ปัจจุบัน ร้อยละ 2.90 โดยมหาวิทยาลัยมีภาระผูกพันที่ต้องชำระหนี้ทุกเดือน จำนวน 707,900 บาท



มหาวิทยาลัยราชภัฏนครราชสีมา
งบแสดงฐานะการเงิน
ณ วันที่ 30 มิถุนายน 2565

สินทรัพย์	หมายเหตุ	หน่วย:บาท		เพิ่ม/ลด ร้อยละ
		30 มิ.ย. 65	30 มิ.ย. 64	
สินทรัพย์หมุนเวียน				
เงินสดและรายการเทียบเท่าเงินสด	5	1,015,333,336.62	995,875,586.54	1.95
ลูกหนี้ระยะสั้น	6	9,609,346.57	14,271,603.65	(32.67)
รวมสินทรัพย์หมุนเวียน		1,024,942,683.19	1,010,147,190.19	1.46
สินทรัพย์ไม่หมุนเวียน				
ที่ดิน อาคาร และอุปกรณ์	7	1,878,800,251.82	1,890,302,899.18	(0.61)
รวมสินทรัพย์ไม่หมุนเวียน		1,878,800,251.82	1,890,302,899.18	(0.61)
รวมสินทรัพย์		2,903,742,935.01	2,900,450,089.37	0.11
หนี้สิน				
หนี้สินหมุนเวียน				
เจ้าหนี้ระยะสั้น	8	867,401.27	2,159,571.45	(59.83)
เงินรับฝากระยะสั้น	9	32,966,509.64	29,225,989.79	12.80
รวมหนี้สินหมุนเวียน		33,833,910.91	31,385,561.24	7.80
หนี้สินไม่หมุนเวียน				
เงินกู้ยืมระยะยาว	10	27,078,349.97	34,667,769.49	(21.89)
รวมหนี้สินไม่หมุนเวียน		27,078,349.97	34,667,769.49	(21.89)
รวมหนี้สิน		60,912,260.88	66,053,330.73	(7.78)
สินทรัพย์สุทธิ/ส่วนทุน				
ทุน		720,124,807.11	720,124,807.11	0.00
รายได้สูง/(ต่ำกว่า)ค่าใช้จ่ายสะสม		2,122,705,867.02	2,114,271,951.53	0.40
รวมสินทรัพย์สุทธิ/ส่วนทุน		2,842,830,674.13	2,834,396,758.64	0.30
รวมหนี้สินและสินทรัพย์สุทธิ/ส่วนทุน		2,903,742,935.01	2,900,450,089.37	0.11

หมายเหตุประกอบงบการเงินเป็นส่วนหนึ่งของงบการเงินนี้

นางอารีรัตน์ แก่นกลาง

รักษาการแทนผู้อำนวยการกองคลัง



มหาวิทยาลัยราชภัฏนครราชสีมา
งบแสดงผลการดำเนินงานทางการเงิน
สำหรับปีสิ้นสุดวันที่ 30 มิถุนายน 2565

รายได้	หมายเหตุ	หน่วย:บาท		เพิ่ม/ลด ร้อยละ
		30 มิ.ย. 65	30 มิ.ย. 64	
รายได้จากงบประมาณ	11	425,837,774.23	465,293,571.55	(8.48)
รายได้จากการขายสินค้าและบริการ	12	262,495,531.00	233,423,628.09	12.45
รายได้อื่น	13	312,191,823.97	168,033,652.05	85.79
รวมรายได้		1,000,525,129.20	866,750,851.69	15.43
ค่าใช้จ่าย				
ค่าใช้จ่ายบุคลากร	14	361,863,349.55	356,770,181.05	1.43
ค่าบำเหน็จบำนาญ	15	59,586,975.53	58,206,193.81	2.37
ค่าตอบแทน	16	36,756,993.71	33,512,599.18	9.68
ค่าใช้จ่ายสอย	17	48,452,113.30	51,955,316.22	(6.74)
ค่าวัสดุ	18	38,851,044.26	41,272,112.80	(5.87)
ค่าสาธารณูปโภค	19	18,255,174.51	23,320,603.16	(21.72)
ค่าใช้จ่ายจากการอุดหนุน	20	271,314,761.70	122,364,525.09	121.73
ค่าใช้จ่ายอื่น	21	11,424,410.33	7,984,886.59	43.08
รวมค่าใช้จ่าย		846,504,822.89	695,386,417.90	21.73
รายได้สูง/(ต่ำ)กว่าค่าใช้จ่ายก่อนต้นทุนทางการเงิน		154,020,306.31	171,364,433.79	(10.12)
ต้นทุนทางการเงิน	22	656,534.44	838,370.27	(21.69)
รายได้สูง/(ต่ำ)กว่าค่าใช้จ่ายสุทธิ		153,363,771.87	170,526,063.52	(10.06)

หมายเหตุประกอบงบการเงินเป็นส่วนหนึ่งของงบการเงินนี้

นางอารีรัตน์ แก่นกลาง

รักษาราชการแทนผู้อำนวยการกองคลัง



มหาวิทยาลัยราชภัฏนครราชสีมา
หมายเหตุประกอบงบการเงิน
สำหรับปีสิ้นสุดวันที่ 30 มิถุนายน 2565

หมายเหตุ	สารบัญ
1	ข้อมูลทั่วไป
2	เกณฑ์การจัดทำงบการเงิน
3	มาตรฐานและนโยบายการบัญชีภาครัฐฉบับใหม่ และมาตรฐานและนโยบายการบัญชีภาครัฐที่ปรับปรุงใหม่
4	สรุปนโยบายการบัญชีที่สำคัญ
5	เงินสดและรายการเทียบเท่าเงินสด
6	ลูกหนี้ระยะสั้น
7	ที่ดิน อาคาร และอุปกรณ์
8	เจ้าหนี้ระยะสั้น
9	เงินรับฝากระยะสั้น
10	เงินกู้ยืมระยะยาว
11	รายได้จากงบประมาณ
12	รายได้จากการขายสินค้าและบริการ
13	รายได้อื่น
14	ค่าใช้จ่ายบุคลากร
15	ค่าบำเหน็จบำนาญ
16	ค่าตอบแทน
17	ค่าใช้จ่ายอื่น
18	ค่าวัสดุ
19	ค่าสาธารณูปโภค
20	ค่าใช้จ่ายจากการอุดหนุน
21	ค่าใช้จ่ายอื่น
22	ต้นทุนทางการเงิน



มหาวิทยาลัยราชภัฏนครราชสีมา
หมายเหตุประกอบงบการเงิน
สำหรับปีสิ้นสุดวันที่ 30 มิถุนายน 2565

หมายเหตุ 1 ข้อมูลทั่วไป

มหาวิทยาลัยราชภัฏนครราชสีมา มีสถานที่ตั้งหลักอยู่เลขที่ 340 ถนนสุนทรารายณ์ ตำบลในเมือง อำเภอเมือง จังหวัดนครราชสีมา 30000 หมายเลขโทรศัพท์ 0-4400-9009, 0-4424-2158 , 0-4425-6656 , 0-4424-6341 , 0-4427-2818 หมายเลขโทรสาร 0-4424-4739 อยู่ห่างจากอนุสาวรีย์ท้าวสุรนารีไปทาง ตำบลจอหอ ประมาณ 3 กิโลเมตร มีพื้นที่ทั้งหมด 274 ไร่ 3 งาน 41 ตารางวา โดยมีพื้นที่หลักอยู่ที่ มหาวิทยาลัยราชภัฏนครราชสีมา จำนวน 174 ไร่ 3 งาน 41 ตารางวา และมีศูนย์ฝึกปฏิบัติงานด้านการเกษตร อีก 100 ไร่ อยู่ที่ตำบลโพธิ์กลาง อำเภอเมือง จังหวัดนครราชสีมา ติดกับสวนสัตว์ จังหวัดนครราชสีมา ซึ่งอยู่ ห่างจากมหาวิทยาลัยราชภัฏนครราชสีมา ประมาณ 15 กิโลเมตร

ประวัติความเป็นมาของหน่วยงาน สืบเนื่องมาจากโรงเรียนฝึกหัดครูมูลสิกกรรมซึ่งมณฑล นครราชสีมาตั้งขึ้นเมื่อ ปี พ.ศ. 2466 มีนายเจียม ศุภลักษณ์ เป็นครูใหญ่คนแรก (ต่อมา นายเจียม ศุภลักษณ์ ได้รับบรรดาศักดิ์เป็นขุนศุภลักษณ์ศึกษากร) ในรัชสมัยพระบาทสมเด็จพระมงกุฎเกล้าเจ้าอยู่หัว รัชกาลที่ 6 ได้มีการประกาศใช้ พระราชบัญญัติการประถมศึกษา เมื่อวันที่ 1 กันยายน พ.ศ. 2464 ซึ่งมีผลบังคับตั้งแต่วันที่ 1 ตุลาคม พ.ศ. 2464 มีสาระสำคัญคือ บังคับให้เด็กทุกคนที่มีอายุ 7 ปีบริบูรณ์ ต้องเรียนหนังสืออยู่ใน โรงเรียนจนอายุ 14 ปี บริบูรณ์ โดยไม่เสียค่าเล่าเรียน ดังนั้นจึงมีเด็กทั้งชายและหญิงเข้าโรงเรียนประชาบาล กระทรวงธรรมการจึงมีนโยบายให้ทุกมณฑลจัดตั้งโรงเรียนฝึกหัดครูขึ้น ความจำเป็นที่จะต้องตั้งโรงเรียน ฝึกหัดครู มณฑลนครราชสีมาจึงได้เริ่มจัดหาที่ดิน ตั้งแต่เดือนตุลาคม พ.ศ. 2465 ซึ่งในที่สุดก็ได้ที่ดินที่ข้างวัด โพธิ์ด้านตะวันตก ตำบลโพธิ์กลาง อำเภอเมือง จังหวัดนครราชสีมา เนื้อที่ประมาณ 50 ไร่ ซึ่งเป็นที่ดินของนาย เจียม ศุภลักษณ์ โดยทางราชการให้ค่าตอบแทน เป็นเงิน 300 บาท เมื่อได้ที่ดินที่จะก่อสร้างโรงเรียนฝึกหัด ครูแล้ว มณฑลนครราชสีมา ก็รายงานไปให้กระทรวงศึกษาธิการทราบ กระทรวงฯ ได้ส่งเจ้าหน้าที่มาตรวจที่ดิน เป็นอันตกลง แล้วทางมณฑลก็ลงมือปราบที่และทำสัญญาจ้างก่อสร้างโรงเรียน ดังปรากฏในหนังสือที่ สมุหเทศาภิบาล สำเร็จราชการมณฑลนครราชสีมา รายงานไปยังเสนาบดีกระทรวงศึกษาธิการ ระหว่าง พ.ศ. 2466 ถึง พ.ศ.2501 ในระยะเวลานี้ได้เปิดสอนหลายหลักสูตร ได้ย้ายสถานที่ตั้ง 2 ครั้ง มีชื่อเรียกต่าง ๆ กัน ตามสภาวะ ได้แก่ โรงเรียนฝึกหัดครูสิกกรรม โรงเรียนฝึกหัดครูมูลสิกกรรมประจำมณฑลนครราชสีมา โรงเรียนฝึกหัดครูประกาศนียบัตรจังหวัด โรงเรียนฝึกหัดครูโนนวัด โรงเรียนฝึกหัดครูโนนสูง และโรงเรียน ฝึกหัดครูนครราชสีมา

นางอารีรัตน์ แก่นกลาง

รักษาราชการแทนผู้อำนวยการกองคลัง



วิทยาลัยครู (พ.ศ. 2502 - 2535) ระยะ เวลา 33 ปี ของการเป็นวิทยาลัยครูนครราชสีมา เป็นช่วงสมัยที่ได้มีการพัฒนาตนเองให้มีความแข็งแกร่งทางด้านวิชาการมากยิ่งขึ้น โดยเริ่มจากผู้อำนวยการวิทยาลัยครูนครราชสีมาคนแรก คือ นายสุรินทร์ สรสิริ ที่ได้วางรากฐานสำคัญทางวิชาการทำให้วิทยาลัยครูนครราชสีมาเป็นวิทยาลัยครู เก่าแก่มี่ชื่อเสียงชั้นแนวหน้าของประเทศผู้บริหารคนต่อมาได้ดำเนินรอยตามและพัฒนาให้วิทยาลัยมีความแข็งแกร่งทางวิชาการยิ่งขึ้น ผลผลิตจากวิทยาลัยครูนครราชสีมาได้เป็นกำลังสำคัญทางการศึกษาทุกระดับโดย เฉพาะผู้บริหารการศึกษาระดับประเทศ

สถาบันราชภัฏนครราชสีมา (พ.ศ. 2535 - 2546) สถาบันราชภัฏนครราชสีมา เป็นความเปลี่ยนแปลงครั้งสำคัญอีกก้าวหนึ่งที่จะพัฒนาตัวเองไปสู่ความเป็น มหาวิทยาลัยอย่างเต็มรูปแบบ อธิการบดี 4 ท่าน นับตั้งแต่ ผศ.ดร.สมศักดิ์ ทองงอก ผศ.อุทัย เดชตานนท์,รศ.เชิดชัย โชครัตนชัยและผศ.ดร.เสาวนิต เศานานนท์ ได้นำพาสถาบันพัฒนาทั้งด้านอาคารสถานที่ การบริหารและการจัดการเรียนการสอนโดยมุ่งเน้นคุณภาพนักศึกษาทั้งด้านความรู้ และด้านคุณธรรมจริยธรรม

มหาวิทยาลัยราชภัฏนครราชสีมา (พ.ศ.2547 ถึง ปัจจุบัน) ได้รับพระมหากรุณาธิคุณจากพระบาทสมเด็จพระปรมินทรมหาภูมิพลอดุลยเดชทรงลงพระมหาปรมาภิไธย พระราชบัญญัติ มหาวิทยาลัยราชภัฏ วันที่ 10 มิถุนายน 2547 และประกาศในพระราชกิจจานุเบกษา เมื่อวันที่ 14 มิถุนายน 2547 ดังนั้นสถาบันราชภัฏนครราชสีมาจึงได้เปลี่ยนสถานภาพเป็นมหาวิทยาลัยราชภัฏ ตั้งแต่วันที่ 15 มิถุนายน 2547 โดยมี ผศ.ดร.เสาวนิต เศานานนท์ เป็นอธิการบดีคนแรก

มหาวิทยาลัยราชภัฏนครราชสีมาตระหนักถึงความสำคัญของการทำหน้าที่ตามวัตถุประสงค์ของการจัดตั้งองค์กร การเป็นกลไกหลักที่สำคัญในการพัฒนาประเทศตามยุทธศาสตร์ชาติ โดยเฉพาะการพัฒนาทรัพยากรบุคคล จึงได้น้อมนำพระราโชบายของสมเด็จพระเจ้าอยู่หัวมหาวชิราลงกรณบดินทรเทพยวรางกูรมาเป็นกรอบแนวทางในการจัดทำแผนพัฒนาระยะยาว เพื่อมุ่งสู่ความยั่งยืน กระบวนการในการจัดทำแผนเกิดจากการมีส่วนร่วมของบุคลากรทั้งสายวิชาการและสายสนับสนุนทุกระดับ รวมทั้งนักศึกษามีการพิจารณาถึงบริบทของการเปลี่ยนแปลง โอกาสและความท้าทายจากทั้งภายในและภายนอกมหาวิทยาลัยมีการจัดสัมมนา คณะกรรมการตามพระราชบัญญัติมหาวิทยาลัยราชภัฏ พ.ศ.2547 เพื่อรับฟังข้อเสนอแนะ ทิศทางการพัฒนามหาวิทยาลัย นอกจากนี้ได้นำผลการดำเนินงานที่ผ่านมา ผลการสำรวจข้อมูลผู้ใช้บัณฑิต ข้อเสนอแนะของคณะกรรมการชุดต่างๆ มาประกอบการจัดทำแผนยุทธศาสตร์มหาวิทยาลัยราชภัฏนครราชสีมา ระยะ 20 ปี (พ.ศ.2561-2580)ที่สอดคล้องกับยุทธศาสตร์ชาติ (พ.ศ.2561-2580) แผนการปฏิรูปประเทศ แผนพัฒนาเศรษฐกิจและสังคมแห่งชาติ ฉบับที่ 12 แผนการศึกษาแห่งชาติ แผนพัฒนาจังหวัดนครราชสีมา แผนยุทธศาสตร์มหาวิทยาลัยราชภัฏ ระยะ 20 ปี สารสำคัญของแผนยุทธศาสตร์มีดังนี้



วิสัยทัศน์ : เป็นมหาวิทยาลัยชั้นนำของประเทศด้านการศึกษาเพื่อการพัฒนาท้องถิ่น

พันธกิจ

1. ผลิตบัณฑิตให้มีทักษะรองรับการดำรงชีวิตในศตวรรษที่ 21 และฐานวิถีชีวิตใหม่ (New Normal)
2. วิจัยสร้างองค์ความรู้และนวัตกรรมที่มีผลกระทบต่อท้องถิ่น สังคม และประเทศ
3. สร้างต้นแบบการพัฒนาท้องถิ่นอย่างยั่งยืน
4. สร้างเครือข่ายความร่วมมือกับทุกภาคส่วน
5. บริหารจัดการความเปลี่ยนแปลงอย่างมีประสิทธิภาพด้วยหลักธรรมาภิบาล

เป้าหมายผลสัมฤทธิ์

1. มีความเป็นเลิศด้านการจัดการเรียนรู้ บัณฑิตมีคุณภาพเป็นที่ยอมรับของสังคม
2. เป็นมหาวิทยาลัยชั้นนำของประเทศด้านการผลิตและพัฒนาครูและบุคลากรทางการศึกษา
3. เป็นที่พึ่งของท้องถิ่น ที่มีผลงานวิจัยและนวัตกรรมที่ส่งผลกระทบสูง (High Impact) ทางวิชาการ เศรษฐกิจ และสังคม ต่อท้องถิ่นและประเทศ
4. เป็นมหาวิทยาลัยในกำกับของรัฐที่มีสมรรถนะสูง มีธรรมาภิบาลและมีความเป็นสากล
5. มีนวัตกรรมและมูลค่าเพิ่มจากผลการส่งเสริมภูมิปัญญาท้องถิ่น ทรัพยากรธรรมชาติและ ศิลปวัฒนธรรมของโคราชและอีสานใต้

ยุทธศาสตร์มหาวิทยาลัยราชภัฏนครราชสีมา (พ.ศ.2562-2565)

1. การยกระดับคุณภาพและมาตรฐานการจัดการการศึกษา
2. การผลิตและพัฒนาครูและบุคลากรทางการศึกษาที่มีสมรรถนะสูง
3. การเพิ่มขีดความสามารถในการแข่งขันของคนในท้องถิ่นและประเทศ
4. การพัฒนาระบบบริหารจัดการให้มีสมรรถนะสูงมีธรรมาภิบาลและมีความเป็นสากล
5. การสร้างโอกาสความเสมอภาคและความเท่าเทียมกันทางสังคม
6. การสร้างมูลค่าเพิ่มจากภูมิปัญญาท้องถิ่นศิลปวัฒนธรรมทรัพยากรธรรมชาติที่เป็นมิตรกับสิ่งแวดล้อม

เงินรายได้และผลประโยชน์ของมหาวิทยาลัย รวมทั้งผลประโยชน์ที่เกิดจากที่ราชพัสดุ เบี้ยปรับที่เกิดจากการผิดสัญญาการศึกษา และเบี้ยปรับที่เกิดจากการผิดสัญญาการซื้อขายสินค้าหรือจ้างทำของที่ดำเนินการโดยใช้เงินงบประมาณ ไม่เป็นรายได้ที่ต้องนำส่งกระทรวงการคลังตามกฎหมายว่าด้วยเงินคงคลังและกฎหมายว่าด้วยวิธีการงบประมาณ

นางอารีรัตน์ แก่นกลาง

รักษาราชการแทนผู้อำนวยการกองคลัง



หมายเหตุ 2 เกณฑ์การจัดทำงบการเงิน

รายงานการเงิน นี้จัดทำขึ้นตามมาตรฐานและนโยบายการบัญชีภาครัฐที่กระทรวงการคลังประกาศใช้ ซึ่งรวมถึงหลักการและนโยบายการบัญชีภาครัฐบัญชีสำหรับมหาวิทยาลัยภาครัฐ มาตรฐานการบัญชีภาครัฐ และนโยบายการบัญชีภาครัฐ และแสดงรายการในรายงานการเงินตามแนวปฏิบัติทางการบัญชี เรื่อง รูปแบบการนำเสนอรายงานการเงินของหน่วยงานภาครัฐ ตามหนังสือกรมบัญชีกลาง ด่วนที่สุด ที่ กค 0410.3/ว 357 ลงวันที่ 15 สิงหาคม 2561

การจัดทำรายงานการเงินนี้ได้รวมรายการทางบัญชีที่เกิดจากเงินงบประมาณแผ่นดินและเงินนอกงบประมาณที่มหาวิทยาลัยราชภัฏนครราชสีมาใช้ในการดำเนินงาน โดยการบันทึกบัญชีเงินงบประมาณแผ่นดินถือปฏิบัติตามระบบบริหารการเงินการคลังภาครัฐ (Government Fiscal Management Information System : GFMS) สำหรับเงินนอกงบประมาณบันทึกบัญชีตามระบบงานโปรแกรมสำเร็จรูป (Management Information System : MIS) และนำข้อมูลทางบัญชีของเงินนอกงบประมาณบันทึกในงบทดลอง แบบ บข.11 เข้าสู่ระบบ GFMS ตามหนังสือกรมบัญชีกลาง ที่ กค 0423.3/ว 356 ลงวันที่ 14 ตุลาคม 2562 เรื่องแนวปฏิบัติในการนำข้อมูลทางบัญชีเงินนอกงบประมาณของมหาวิทยาลัยเข้าสู่ระบบ GFMS และประมวลผลงบการเงินภาพรวม โดยมีรอบระยะเวลาบัญชีตั้งแต่วันที่ 1 ตุลาคม ถึง 30 กันยายน ของปีถัดไป

มหาวิทยาลัยราชภัฏนครราชสีมา บริหารจัดการภายใต้อำนาจหน้าที่ตามกฎหมาย และรวมถึงสินทรัพย์ หนี้สิน รายได้ และค่าใช้จ่าย ซึ่งเป็นของรัฐบาลที่หน่วยงานใช้เพื่อประโยชน์ในการดำเนินงานของมหาวิทยาลัยราชภัฏนครราชสีมาไม่ว่ารายการดังกล่าวเป็นรายการที่เกิดขึ้นจากเงินงบประมาณหรือเงินนอกงบประมาณซึ่งเป็นรายการที่เกิดขึ้นทั้งหน่วยงานในส่วนกลางและภูมิภาคภายใต้กำกับของมหาวิทยาลัย

หมายเหตุ 3 มาตรฐานและนโยบายการบัญชีภาครัฐฉบับใหม่ และมาตรฐานและนโยบายการบัญชีภาครัฐที่ปรับปรุงใหม่ ดังนี้

1. มาตรฐานและนโยบายการบัญชีภาครัฐ ตามประกาศกระทรวงการคลังข้างต้น โดยวันที่มีผลบังคับใช้วันที่ 1 ตุลาคม 2561 ดังนี้

- หลักการและนโยบายการบัญชีภาครัฐ
- มาตรฐานการบัญชีภาครัฐ ฉบับที่ 1 เรื่อง การนำเสนอรายงานการเงิน
- มาตรฐานการบัญชีภาครัฐ ฉบับที่ 3 เรื่อง นโยบายการบัญชี การเปลี่ยนแปลงประมาณการทาง

บัญชีและ ข้อผิดพลาด

นางอารีรัตน์ แก่นกลาง

รักษาการแทนผู้อำนวยการกองคลัง



- มาตรฐานการบัญชีภาครัฐ ฉบับที่ 5 เรื่อง ต้นทุนการกู้ยืม
- มาตรฐานการบัญชีภาครัฐ ฉบับที่ 12 เรื่อง สินค้าคงเหลือ
- มาตรฐานการบัญชีภาครัฐ ฉบับที่ 13 เรื่อง สัญญาเช่า
- มาตรฐานการบัญชีภาครัฐ ฉบับที่ 14 เรื่อง เหตุการณ์ภายหลังวันที่ในรายงาน
- มาตรฐานการบัญชีภาครัฐ ฉบับที่ 16 เรื่อง อสังหาริมทรัพย์เพื่อการลงทุน
- มาตรฐานการบัญชีภาครัฐ ฉบับที่ 17 เรื่อง ที่ดิน อาคาร และอุปกรณ์
- มาตรฐานการบัญชีภาครัฐ ฉบับที่ 31 เรื่อง สินทรัพย์ไม่มีตัวตน
- นโยบายการบัญชีภาครัฐ เรื่อง เงินลงทุน

2. มาตรฐานการบัญชีภาครัฐและนโยบายการบัญชีภาครัฐ ที่จะมีผลบังคับใช้สำหรับรอบระยะเวลาบัญชีปัจจุบันที่เริ่มในหรือหลังวันที่ 1 ตุลาคม 2562 ดังนี้

- นโยบายการบัญชีภาครัฐ ฉบับที่ 9 เรื่อง รายได้จากรายการแลกเปลี่ยน

ฝ่ายบริหารเชื่อว่ามาตรฐานการบัญชีภาครัฐฉบับใหม่ข้างต้น จะไม่มีผลกระทบต่องบการเงินในงวดที่นำมาถือปฏิบัติ

หมายเหตุ 4 สรุปนโยบายการบัญชีที่สำคัญ

4.1 เงินสดและรายการเทียบเท่าเงินสด

- เงินสด หมายถึง เงินสดที่มหาวิทยาลัยมอบหมายให้กองคลังรับผิดชอบในการเก็บรักษาในห้องมั่นคงเพื่อใช้ในการหมุนเวียนประจำวัน โดยเงินสดคงเหลือประจำวันจะต้องไม่เกิน 300,000 บาท ยกเว้นมีเหตุอันควรไม่อาจนำฝากธนาคารได้

- รายการเทียบเท่าเงินสด หมายถึง เงินที่มหาวิทยาลัยนำไปลงทุนระยะสั้นที่มีสภาพคล่องซึ่งมีระยะเวลาครบกำหนดที่จะเปลี่ยนเป็นเงินสดได้ โดยมีระยะเวลาไม่เกิน 1 ปี เช่น เงินฝากประจำ เป็นต้น

4.2 ลูกหนี้เงินนอกงบประมาณ

ลูกหนี้เงินนอกงบประมาณ หมายถึง เงินนอกงบประมาณของมหาวิทยาลัยที่อาจารย์ และบุคลากรของมหาวิทยาลัย สามารถยืมเงินเพื่อไปใช้จ่ายในการปฏิบัติงาน ดังนั้นพนักงานสามารถยืมเงินตรงราชการตามรายการที่ต้องปฏิบัติได้ไม่เกินครั้งละ 100,000 บาท กรณีที่มีเหตุผลความจำเป็นต้องยืมเงินตรงราชการเกิน 100,000 บาทขึ้นไป ให้พนักงานที่มีตำแหน่งทางวิชาการระดับผู้ช่วยศาสตราจารย์ขึ้นไป หรือมีตำแหน่งระดับผู้อำนวยการกองหรือหัวหน้าหน่วยงานที่เรียกชื่ออย่างอื่นที่มีฐานะเทียบเท่ากองขึ้นไป มีสิทธิ์ยืมเงิน



ทตรองราชการได้เช่นเดียวกับข้าราชการพลเรือนในสถาบันอุดมศึกษา และต้องได้รับความเห็นชอบโดยผ่านการกลั่นกรองจากผู้เกี่ยวข้อง ได้แก่ ผู้อำนวยการกองคลัง ผู้อำนวยการสำนักงานอธิการบดี และรองอธิการบดีที่ได้รับมอบหมาย ตามลำดับก่อนนำเสนอมหาวิทยาลัยพิจารณาอนุมัติ

4.3 วัสดุคงเหลือ

วัสดุคงเหลือ หมายถึง ของใช้สิ้นเปลืองโดยทั่วไปมีมูลค่าไม่สูงและมีลักษณะไม่คงทนถาวร แสดงตามราคาทุนและตีราคาวัสดุคงเหลือ โดยวิธีเข้าก่อนออกก่อน (Fitst in – First out)

4.4 ที่ดิน อาคาร และอุปกรณ์

1. ที่ดิน ในความดูแลของมหาวิทยาลัยราชภัฏนครราชสีมา แสดงตามมูลค่าราคาทุนที่จัดซื้อ
2. อาคารและสิ่งปลูกสร้าง รวมทั้งส่วนปรับปรุงอาคาร ทั้งอาคารและสิ่งปลูกสร้างที่มหาวิทยาลัยมีกรรมสิทธิ์ แสดงมูลค่าสุทธิตามบัญชีที่เกิดจากราคาทุนหักค่าเสื่อมราคาสะสม อาคารที่อยู่ระหว่างการก่อสร้าง แสดงตามราคาทุน

3. ครุภัณฑ์ประเภทต่างๆ รับรู้เป็นสินทรัพย์เฉพาะรายการ และแสดงมูลค่าตามมูลค่าสุทธิตามบัญชีที่เกิดจากราคาทุนหักค่าเสื่อมราคาสะสม ดังนี้

- ครุภัณฑ์ที่ได้มาก่อนปี 2540 ไม่นำมาบันทึกบัญชี แต่บันทึกไว้ในทะเบียนคุมสินทรัพย์ ครุภัณฑ์ที่ได้มาตั้งแต่ปีงบประมาณ 2540-2545 บันทึกเป็นสินทรัพย์และคิดค่าเสื่อมเฉพาะที่มีมูลค่าตั้งแต่ 30,000.00 บาทขึ้นไป

- ครุภัณฑ์ที่ได้มาตั้งแต่ปีงบประมาณ 2546-2562 บันทึกเป็นสินทรัพย์และคิดค่าเสื่อมเฉพาะที่มีมูลค่าตั้งแต่ 5,000.00 บาทขึ้นไป

- ครุภัณฑ์ที่ได้มาตั้งแต่ปีงบประมาณ 2563 บันทึกเป็นสินทรัพย์และคิดค่าเสื่อมเฉพาะที่มีมูลค่าตั้งแต่ 10,000.00 บาทขึ้นไป

4. ค่าเสื่อมราคาบันทึกเป็นค่าใช้จ่ายในงบแสดงผลการดำเนินงานทางการเงิน โดยค่าเสื่อมราคาคำนวณจากราคาทุนของอาคาร ครุภัณฑ์และอุปกรณ์ ตามประกาศมหาวิทยาลัยราชภัฏนครราชสีมา เรื่อง กำหนดอายุการใช้งานและอัตราค่าเสื่อมราคาที่ดิน อาคารและอุปกรณ์ของมหาวิทยาลัยราชภัฏนครราชสีมา ที่ 461/2563



ประเภทสินทรัพย์	อายุการใช้งาน (ปี)	อัตราค่าเสื่อม ราคา/ปี (ร้อยละ)
1.อาคารถาวร	30	3.33
2.อาคารชั่วคราว/โรงเรือน	10	10
3.สิ่งก่อสร้าง อื่นๆ		
3.1 ใช้คอนกรีตเสริมเหล็กหรือโครงเหล็กเป็นส่วนประกอบหลัก	15	6.5
3.2 ใช้ไม้หรือวัสดุอื่นๆ เป็นส่วนประกอบหลัก	8	12.5
4.ครุภัณฑ์สำนักงาน	8	12.5
5.ครุภัณฑ์ยานพาหนะและขนส่ง	5	20
6.ครุภัณฑ์ไฟฟ้าและวิทยุ (ยกเว้นเครื่องกำเนิดไฟฟ้าให้มีอายุใช้งาน 15-20 ปี)	5 20	20 5
7.ครุภัณฑ์โฆษณาและเผยแพร่	5	20
8.ครุภัณฑ์การเกษตร		
8.1 เครื่องมือและอุปกรณ์	3	33.33
8.2 เครื่องจักรกล	5	20
9.ครุภัณฑ์โรงงาน		
9.1 เครื่องมือและอุปกรณ์	4	25
9.2 เครื่องจักรกล	5	20
10.ครุภัณฑ์ก่อสร้าง		
10.1 เครื่องมือและอุปกรณ์	2	50
10.2 เครื่องจักรกล	5	20
11.ครุภัณฑ์สำรวจ	8	12.50
12.ครุภัณฑ์วิทยาศาสตร์และการแพทย์	5	20
13.ครุภัณฑ์คอมพิวเตอร์	3	33.33
14.ครุภัณฑ์การศึกษา	3	33.33
15.ครุภัณฑ์งานบ้านงานครัว	3	33.33



16.ครุภัณฑ์กีฬา/กายภาพ	3	33.33
17.ครุภัณฑ์ดนตรี/นาฏศิลป์	3	33.33
18.ครุภัณฑ์อาวุธ	10	10
19.ครุภัณฑ์สนาม	3	33.33
20.สินทรัพย์โครงสร้างพื้นฐาน		
20.1 ถนนคอนกรีต	20	5
20.2 ถนนลาดยาง	10	10
20.3 สะพานคอนกรีตเสริมเหล็ก	25	4
20.4 เชื้อดิน	25	4
20.5 เชื้อปูน	50	2
20.6 อ่างเก็บน้ำ	35	2.86
21.ครุภัณฑ์อื่น	5	20
22.สินทรัพย์ไม่มีตัวตน	10	10

4.5 เงินรับฝากและเงินประกัน

เงินรับฝากและเงินประกัน หมายถึง เงินที่มหาวิทยาลัยรับฝากไว้เพื่อรอการถอนคืน เช่น เงินประกันของเสียหาย , เงินกองทุนกู้ยืมเพื่อการศึกษา , เงินมัดจำประกันสัญญา เป็นต้น

4.6 ใบสำคัญค้ำจ่าย/มหาวิทยาลัยราชภัฏนครราชสีมา

ใบสำคัญค้ำจ่าย/มหาวิทยาลัยราชภัฏนครราชสีมา หมายถึง จำนวนเงินที่มหาวิทยาลัยเป็นหนี้แก่หน่วยงานภายนอก ซึ่งไม่มีการทำใบสั่งซื้อสั่งจ้างในระบบGFMSโดยกรมบัญชีกลางจะจ่ายเงินให้มหาวิทยาลัยเพื่อนำไปชำระหนี้แก่หน่วยงานภายนอก

4.7 เจ้าหนี้เงินกู้ยืมระยะยาว ธนาคารกรุงไทย

เจ้าหนี้เงินกู้ยืมระยะยาว หมายถึง มหาวิทยาลัยได้ทำสัญญากู้ยืมเงินจาก ธนาคารกรุงไทยจำกัดมหาชน เพื่อใช้ในการก่อสร้างหอพักนักศึกษา และมีการชำระหนี้เป็นประจำทุกเดือน

4.8 การรับรู้รายได้และค่าใช้จ่าย

4.8.1 รายได้ค่าลงทะเบียนและค่าธรรมเนียมการศึกษา จะรับรู้รายได้ทันทีที่นักศึกษาจ่ายชำระเงินที่ธนาคารหรือที่งานการเงิน

นางอารีรัตน์ แก่นกลาง

รักษาราชการแทนผู้อำนวยการกองคลัง



4.8.2 รายได้เงินงบประมาณ รับรู้ตามเกณฑ์ดังนี้

- เมื่อยื่นคำขอเบิกเงินจากกรมบัญชีกลางในกรณีเป็นการขอรับเงินเข้าบัญชีหน่วยงาน
- เมื่อนุมัติจ่ายเงินให้กับผู้มีสิทธิได้รับเงินแล้วในกรณีเป็นการจ่ายตรงให้กับผู้มีสิทธิรับเงิน
- เมื่อยื่นคำขอเบิกเงินจากกรมบัญชีกลางในกรณีเป็นการเบิกหักผลส่งไม่รับตัวเงิน

มหาวิทยาลัยแสดงรายได้จากเงินงบประมาณในงบแสดงผลการดำเนินงานทางการเงินตามจำนวนเงินงบประมาณที่ขอเบิกสุทธิจากเงินงบประมาณ

4.8.3 รายได้จากดอกเบี้ย รับรู้รายได้ดอกเบี้ยตามเกณฑ์สัดส่วนของเวลา เช่น ออมทรัพย์ เงินฝากประจำ 3 เดือน 6 เดือน เป็นต้น โดยคำนึงถึงอัตราผลตอบแทนที่แท้จริงของสินทรัพย์

4.8.4 รายได้เงินรับฝากโครงการ เป็นรายได้โครงการวิจัยและโครงการอื่น ๆ จะรับรู้รายได้ทันทีที่เกิดรายการรายได้ของโครงการในรอบระยะเวลาทางบัญชี

4.8.5 ค่าใช้จ่ายจะรับรู้ทันทีเมื่อมีการส่งเอกสารตั้งเบิกที่งานการเงิน ภายในรอบระยะเวลาทางบัญชี

หมายเหตุ 5 เงินสดและรายการเทียบเท่าเงินสด

หน่วย : บาท

	มิ.ย. 2565	มิ.ย. 2564
เงินสดในมือ	53,805.99	88,143.03
เงินฝากธนาคารในงบประมาณ	1,015,279,530.63	995,787,443.51
รวม เงินสดและรายการเทียบเท่าเงินสด	1,015,333,336.62	995,875,586.54

หมายเหตุ 6 ลูกหนี้ระยะสั้น

หน่วย : บาท

	มิ.ย. 2565	มิ.ย. 2564
ลูกหนี้เงินนอกงบประมาณ	8,419,442.57	13,932,113.65
ใบสำคัญเงินนอกงบประมาณ	1,189,904.00	286,990.00
ลูกหนี้เงินมัดจำประกันผลงาน	0.00	52,500.00
รวม ลูกหนี้ระยะสั้น	9,609,346.57	14,271,603.65

นางอารีรัตน์ แก่นกลาง
รักษาราชการแทนผู้อำนวยการกองคลัง



รายละเอียดลูกหนี้เงินยืมนอกงบประมาณเปรียบเทียบ 2 ปีงบประมาณข้อมูล ณ วันที่ 30 มิถุนายน

ลูกหนี้เงินยืม	ยังไม่ถึงกำหนดชำระและการส่งใช้ใบสำคัญ	ถึงกำหนดชำระและการส่งใช้ใบสำคัญ	เกินกำหนดชำระและการส่งใช้ใบสำคัญ	รวม
2565	6,133,899.89	-	2,285,542.68	8,419,442.57
2564	9,394,426.65	-	4,537,687.00	13,932,113.65

หมายเหตุ 7 ที่ดินอาคารและอุปกรณ์

หน่วย : บาท

	มิ.ย. 2565	มิ.ย. 2564
ที่ดิน	24,000,000.00	24,000,000.00
อาคารและสิ่งก่อสร้าง	2,633,895,372.03	2,401,052,096.22
หัก ค่าเสื่อมราคาสะสม-อาคารและสิ่งก่อสร้าง	1,039,072,567.19	934,675,817.59
อาคารและสิ่งก่อสร้าง-สุทธิ	1,594,822,804.84	1,466,376,278.63
ครุภัณฑ์	1,117,413,537.63	1,038,944,397.81
หักค่าเสื่อมราคาสะสม-ครุภัณฑ์	861,347,709.65	805,130,022.26
ครุภัณฑ์สุทธิ	256,065,827.98	233,814,375.55
งานระหว่างก่อสร้าง	3,911,619.00	166,112,245.00
รวม ที่ดิน อาคาร และอุปกรณ์-สุทธิ	1,878,800,251.82	1,890,302,899.18

หมายเหตุ 8 เจ้าหนี้ระยะสั้น

หน่วย : บาท

	มิ.ย. 2565	มิ.ย. 2564
ใบสำคัญค้ำจ่าย/มหาวิทยาลัยราชภัฏนครราชสีมา	0.00	527,110.00
เจ้าหนี้อื่น-หน่วยงานรัฐ	756,146.27	283,961.45
รับสินค้า/ใบสำคัญ	74,255.00	73,500.00
เจ้าหนี้การค้า-บุคคลภายนอก	37,000.00	1,275,000.00
รวม เจ้าหนี้ระยะสั้น	867,401.27	2,159,571.45

นางอารีรัตน์ แก่นกลาง

รักษาราชการแทนผู้อำนวยการกองคลัง



หมายเหตุ 9 เงินรับฝากกระยะสั้น

หน่วย : บาท

	มิ.ย. 2565	มิ.ย. 2564
ภาษีหัก ณ ที่จ่าย	62,889.92	64,292.67
มัดจำประกันสัญญา	6,619,021.75	6,324,742.47
ประกันของเสียหาย	16,012,000.00	15,696,000.00
เงินกองทุนการศึกษา (ผศ.ดร.เศาวนิตเศาณานนท์)	300,000.00	300,000.00
กองทุน กยศ.มหาวิทยาลัยราชภัฏนครราชสีมาปี 2556	93,068.86	103,111.07
เงินทุนการศึกษาประจำปี	2,806.85	69,943.15
เงินรับฝากค่าสมัครสมาชิกสมาคมศิษย์เก่า	46,650.00	40,350.00
เงินรับฝากอื่นๆ	7,871,523.51	5,599,099.51
เงินหลักค้ำประกันการเสนอราคา	0.00	298,660.00
เงินเบิกเกินส่งคืน/เงินแผ่นดินเพื่อรอการส่งคืนคลัง	9,358.75	8,290.92
เงินประกันของเสียหายและเงินมัดจำคีย์การ์ดหอพัก	1,558,100.00	462,300.00
ค่าสมาชิกชมรมผู้ปกครองและค่าประกันอุบัติเหตุสาธิต	391,090.00	259,200.00
รวม เงินรับฝากกระยะสั้น	32,966,509.64	29,225,989.79

หมายเหตุ 10 เงินกู้ยืมระยะยาว

หน่วย : บาท

	มิ.ย. 2565	มิ.ย. 2564
เงินกู้ระยะยาวสกุลเงินบาท		
เงินกู้เพื่อวัตถุประสงค์เฉพาะ	27,078,349.97	34,667,769.49
รวม เงินกู้ยืมระยะยาว-สุทธิ	27,078,349.97	34,667,769.49

เงินกู้ยืมระยะยาว ณ วันที่ 30 มิถุนายน 2565 เป็นเงินกู้ยืมสถาบันการเงิน สกุลเงินบาท ธนาคารกรุงไทย อัตราดอกเบี้ย ณ ปัจจุบัน 2.90 มีภาระผูกพันที่ต้องชำระต่อเดือน เท่ากับ 707,900 บาท

นางอารีรัตน์ แก่นกลาง

รักษาราชการแทนผู้อำนวยการกองคลัง



หมายเหตุ 11 รายได้จากงบประมาณ

หน่วย : บาท

	มิ.ย. 2565	มิ.ย. 2564
รายได้จากงบประมาณปีปัจจุบัน		
รายได้จากงบบุคลากร	88,086,045.21	88,281,122.31
รายได้จากงบดำเนินงาน	4,466,454.24	3,344,796.25
รายได้จากงบลงทุน	54,235,078.50	90,572,353.50
รายได้จากงบเงินอุดหนุน	208,166,606.57	212,554,115.91
รายได้จากงบรายจ่ายอื่น	0.00	68,888.00
รายได้จากงบกลาง	70,883,589.71	70,472,295.58
รวม รายได้จากงบประมาณปีปัจจุบัน-สุทธิ	425,837,774.23	465,293,571.55

หมายเหตุ 12 รายได้จากการขายสินค้าและบริการ

หน่วย : บาท

	มิ.ย. 2565	มิ.ย. 2564
รายได้ค่าธรรมเนียมการศึกษา	262,495,531.00	233,423,628.09
รวม รายได้จากการขายสินค้าและบริการ	262,495,531.00	233,423,628.09

หมายเหตุ 13 รายได้อื่น

หน่วย : บาท

	มิ.ย. 2565	มิ.ย. 2564
รายได้ดอกเบี้ยเงินฝากจากสถาบันการเงิน	4,116,004.82	8,716,378.80
เงินเหลือจากปีเก่า	4,258.60	0.00
รายได้ดอกเบี้ยเงินฝาก (แผ่นดิน)	8,530.47	8,948.12
รายได้ค่าปรับอื่น (แผ่นดิน)	60,595.22	539,171.88
รายได้จากการขายครุภัณฑ์	38,625.00	4,570.00
รายได้ค่าของเบ็ดเตล็ด	11,440.00	14,505.00
รายได้เงินนอกงบประมาณ	144,424,243.85	87,168,406.31
TR-รับเงินกู้	163,528,126.01	71,581,671.94
รวม รายได้อื่น	312,191,823.97	168,033,652.05

นางอารีรัตน์ แก่นกลาง

รักษาราชการแทนผู้อำนวยการกองคลัง



หมายเหตุ 14 ค่าใช้จ่ายบุคลากร

หน่วย : บาท

	มิ.ย. 2565	มิ.ย. 2564
เงินเดือน	77,910,776.93	78,571,389.50
ค่าจ้าง	239,375,527.29	227,345,902.91
เงินเพิ่ม	180,000.00	192,500.00
เงินรางวัลข้าราชการ/ลูกจ้าง	1,600.00	0.00
เงินประจำตำแหน่ง	13,508,635.19	13,503,336.97
เงินช่วยค่าครองชีพ	3,769,727.40	3,902,999.00
ค่าตอบแทนพนักงานราชการ	5,550,480.00	5,239,994.10
ค่าใช้จ่ายบุคลากรอื่น	104,066.67	7,110,406.98
เงินช่วยการศึกษาบุตร	0.00	59,500.00
เงินช่วยการศึกษาบุตร-พนักงานเงินแผ่นดิน	997,699.50	792,740.75
เงินช่วยการศึกษาบุตร-พนักงานเงินรายได้	152,234.00	131,073.75
เงินช่วยค่ารักษาพยาบาล-คนไข้นอก เอกชน	120,600.00	58,950.00
เงินช่วยค่ารักษาพยาบาล-คนไข้ใน เอกชน	11,250.00	11,000.00
ค่ารักษาพยาบาลพนักงานเงินแผ่นดิน ผู้ป่วยนอก รพ.รัฐ	3,532,237.30	4,114,990.20
ค่ารักษาพยาบาลพนักงานเงินแผ่นดิน ผู้ป่วยใน รพ.รัฐ	1,417,543.83	990,943.37
ค่ารักษาพยาบาลพนักงานเงินรายได้ ผู้ป่วยนอก รพ.รัฐ	792.00	17,714.50
เงินชดเชยสมาชิก กบข.	971,148.00	952,830.08
เงินสมทบ กบข.	1,456,722.00	1,429,245.11
เงินสมทบ ปปส.-Rel	4,337,181.00	4,218,682.65
เงินสมทบ กสจ.	132,738.30	126,096.30
ค่าเช่าบ้าน	402,781.34	552,582.26
เงินสมทบกองทุนสำรองเลี้ยงชีพพนักงานรัฐ-พนักงานเงินแผ่นดิน	6,031,322.00	5,639,886.27
เงินสมทบกองทุนสำรองเลี้ยงชีพพนักงานรัฐ-พนักงานเงินรายได้	1,467,560.80	1,283,011.35
เงินสมทบกองทุนเงินทดแทน	430,726.00	524,405.00
รวม ค่าใช้จ่ายบุคลากร	361,863,349.55	356,770,181.05

นางอารีรัตน์ แก่นกลาง

รักษาราชการแทนผู้อำนวยการกองคลัง



หมายเหตุ 15 ค่าบำเหน็จบำนาญ

หน่วย : บาท

	มิ.ย. 2565	มิ.ย. 2564
บำเหน็จดำรงชีพ	1,830,539.70	3,508,847.60
บำนาญปกติ	47,761,433.87	45,943,075.39
เงินช่วยผู้รับเบี้ยหวัด	113,389.20	113,389.20
เงินบำเหน็จตกทอด	1,690,736.00	319,464.00
เงินบำเหน็จ	64,050.00	64,890.00
บำเหน็จรายเดือน	1,226,295.00	1,226,295.00
เงินค่ารักษาพยาบาลบำนาญใช้นอก-รัฐ	4,235,165.75	5,142,231.52
เงินค่ารักษาพยาบาลบำนาญใช้ใน-รัฐ	2,405,157.44	1,656,355.32
ค่าเล่าเรียนบุตรข้าราชการบำนาญ	0.00	36,600.00
เงินช่วยพิเศษกรณีผู้รับบำนาญตาย	224,392.80	140,068.20
เงินค่ารักษาพยาบาลบำนาญใช้ใน-เอกชน	35,815.77	54,977.58
รวม ค่าบำเหน็จบำนาญ	59,586,975.53	58,206,193.81

หมายเหตุ 16 ค่าตอบแทน

หน่วย : บาท

	มิ.ย. 2565	มิ.ย. 2564
ค่าตอบแทนการสอน	16,755,960.00	14,704,765.00
ค่าตอบแทนรถประจำตำแหน่ง	1,429,200.00	1,270,400.00
ค่าตอบแทนการปฏิบัติงาน	16,737,600.89	16,167,369.00
เงินตอบแทนเพิ่มขึ้น	37,652.82	45,015.18
ค่าตอบแทนอื่น	1,796,580.00	1,325,050.00
รวม ค่าตอบแทน	36,756,993.71	33,512,599.18

นางอารีรัตน์ แก่นกลาง

รักษาราชการแทนผู้อำนวยการกองคลัง



หมายเหตุ 17 ค่าใช้สอย

หน่วย : บาท

	มิ.ย. 2565	มิ.ย. 2564
ค่าเบี้ยเลี้ยงในประเทศ	341,470.00	531,124.00
ค่าใช้จ่ายเดินทางไปราชการ ในประเทศ	499,846.98	334,527.40
ค่าที่พักในประเทศ	531,634.84	1,033,711.29
ค่าใช้จ่ายด้านการฝึกอบรม ในประเทศ	5,009,905.10	3,919,063.00
ค่าใช้จ่ายด้านการฝึกอบรม ต่างประเทศ	0.00	25,327.84
ค่าใช้จ่ายด้านการฝึกอบรม บุคคลภายนอก	9,529,140.20	13,547,193.39
ค่าใช้จ่ายอื่นเดินทางต่างประเทศ	103,277.95	0.00
ค่าใช้สอยอื่นๆ	1,330,530.94	943,051.98
ค่าเชื้อเพลิง	456,441.10	417,375.79
ค่าจ้างเหมาบริการ-ภายนอก	24,682,332.58	26,925,915.20
ค่าซ่อมแซม&บำรุงฯ	1,043,465.01	1,151,278.63
ค่าเช่าเบ็ดเตล็ด-นอก	0.00	111,451.20
ค่าครุภัณฑ์มูลค่าต่ำกว่าเกณฑ์	4,924,068.60	3,015,296.50
รวม ค่าใช้สอย	48,452,113.30	51,955,316.22

หมายเหตุ 18 ค่าวัสดุ

หน่วย : บาท

	มิ.ย. 2565	มิ.ย. 2564
ค่าวัสดุ	38,851,044.26	41,272,112.80
รวม ค่าวัสดุ	38,851,044.26	41,272,112.80

นางอารีรัตน์ แก่นกลาง

รักษาราชการแทนผู้อำนวยการกองคลัง



หมายเหตุ 19 ค่าสาธารณูปโภค

หน่วย : บาท

	มิ.ย. 2565	มิ.ย. 2564
ค่าไฟฟ้า	12,823,987.79	17,980,199.87
ค่าประปา&น้ำบาดาล	4,604,157.57	4,188,964.40
ค่าโทรศัพท์	562,098.50	580,803.74
ค่าไปรษณีย์โทรเลข	264,829.00	240,920.00
ค่าบริการสื่อสารและโทรคมนาคม	101.65	329,715.15
รวม ค่าสาธารณูปโภค	18,255,174.51	23,320,603.16

หมายเหตุ 20 ค่าใช้จ่ายจากการอุดหนุน

หน่วย : บาท

	มิ.ย. 2565	มิ.ย. 2564
ค่าใช้จ่ายเงินอุดหนุน	82,104,139.47	38,637,991.00
เงินอุดหนุนเพื่อการดำเนินงานอื่น	107,115.00	1,196,005.00
ค่าใช้จ่ายตามมาตราการของรัฐ	163,521,526.01	71,574,529.09
ค่าใช้จ่ายเงินอุดหนุนกองทุนพัฒนาบุคลากร	5,146,628.00	2,715,750.00
ค่าใช้จ่ายเงินอุดหนุนกองทุนวิจัย ม.ราชภัฏนครราชสีมา	20,435,353.22	8,240,250.00
รวม ค่าใช้จ่ายจากการอุดหนุน	271,314,761.70	122,364,525.09

หมายเหตุ 21 ค่าใช้จ่ายอื่น

หน่วย : บาท

	มิ.ย. 2565	มิ.ย. 2564
ค่าใช้จ่ายอื่น	11,216,550.00	7,401,710.00
T/E ระหว่างหน่วยงาน	77,811.04	8,838.74
T/E โอนรายได้แผ่นดินให้ บก.	123,449.29	567,195.00
T/E บก.โอนเงินกู้	6,600.00	7,142.85
รวม ค่าใช้จ่ายอื่น	11,424,410.33	7,984,886.59

นางอรุณรัตน์ แก่นกลาง

รักษาราชการแทนผู้อำนวยการกองคลัง



หมายเหตุ 22 ต้นทุนทางการเงิน

หน่วย : บาท

	มิ.ย. 2565	มิ.ย. 2564
ดอกเบี้ยจ่าย-เงินกู้ยืมระยะยาว	656,534.44	838,370.27
รวม ต้นทุนทางการเงิน	656,534.44	838,370.27

นางอารีรัตน์ แก่นกลาง

รักษาราชการแทนผู้อำนวยการกองคลัง

รายงานผลการดำเนินงานจัดเก็บรายได้ โรงเรียนสาธิตฯ ฝ่ายมัธยมศึกษา ประจำปีงบประมาณ พ.ศ. 2565

ปีงบประมาณ/ รายการ	ปีงบประมาณ พ.ศ. 2565					
	ประมาณการรายรับ (1)	อนุมัติจัดสรร (2)	รายรับจริง (3)	ร้อยละรายรับจริงต่อ ประมาณการ (4)=(3)*100/(1)	ผลการเบิกจ่าย (5)	ร้อยละผลเบิกจ่ายต่อ ยอดอนุมัติจัดสรร (6)=(5)*100/(2)
โรงเรียนสาธิตฯ (มัธยมศึกษา)	4,137,500.00	3,310,000.00	4,598,100.00	111.13	800,000.00	17.40

หมายเหตุ : 1. อนุมัติจัดสรร ครั้งที่ 2 จากมติคณะกรรมการสถานศึกษาวิทยาลัยราชภัฏนครราชสีมา เมื่อวันที่ 17 มิถุนายน 2565
2. ข้อมูลจากกองคลัง ณ วันที่ 30 มิถุนายน 2565

รายงานการประชุมคณะกรรมการงบประมาณ การเงินการคลัง ประจำปีพ.ศ.๒๕๖๕
ครั้งที่ ๓/๒๕๖๕

เมื่อวันจันทร์ที่ ๘ สิงหาคม พ.ศ.๒๕๖๕ เวลา ๑๓.๐๐ น.
ณ ห้องประชุมรัตนเพียร อาคาร ๙ ชั้น ๒ มหาวิทยาลัยราชภัฏนครราชสีมา
และระบบออนไลน์ Zoom Cloud Meeting

ผู้มาประชุม

๑. นายกงกฤษ หิรัญกิจ	กรรมการสภามหาวิทยาลัยผู้ทรงคุณวุฒิ	ประธานกรรมการ	... ๘
๒. ผศ.ดร.อดิสร เนาวนนท์	อธิการบดี	รองประธานกรรมการ	... ๙
๓. นายสุวัฒน์ จีงวิวัฒนาภรณ์	กรรมการสภามหาวิทยาลัยผู้ทรงคุณวุฒิ	กรรมการ	... ๑๐
๔. นายสุพงษ์พิธ รุ่งเป้า	ประธานกรรมการส่งเสริมกิจการมหาวิทยาลัย	กรรมการ	... ๑๑
๕. นายสุรยุทธ ศรีประเสริฐ	ผู้ทรงคุณวุฒิด้านงบประมาณ การเงินการคลัง	กรรมการ	... ๑๒
๖. ผศ.ดร.รัฐภรณ์ คิดการ	กรรมการสภามหาวิทยาลัยจากผู้ดำรงตำแหน่งบริหาร	กรรมการ	... ๑๓
๗. ผศ.ดร.สมเกียรติ ทานอก	กรรมการสภามหาวิทยาลัยจากผู้ดำรงตำแหน่งบริหาร	กรรมการ	... ๑๓
๘. ผศ.ดร.อานรรต ใจสำราญ	รองอธิการบดีฝ่ายกิจการสภามหาวิทยาลัยฯ	กรรมการ	... ๑๔
๙. ผศ.ดร.นฤเบศ ลาภยิ่งยง	รองอธิการบดีฝ่ายยุทธศาสตร์ แผนและงบประมาณ	กรรมการ	... ๑๕
๑๐ ดร.โกสินทร์ ชำนาญพล	ผู้อำนวยการกองนโยบายและแผน	เลขานุการ	... ๑๖

หมายเหตุ: ผู้มาประชุมลำดับที่ ๑, และ ๓ - ๕

เข้าร่วมประชุมผ่านระบบออนไลน์ ด้วยโปรแกรม Zoom cloud meeting

ผู้เข้าร่วมประชุม

๑. นางอารีรัตน์ แก่นกลาง	รักษาการแทนผู้อำนวยการกองคลัง	ผู้ช่วยเลขานุการ	... ๑๙
๒. นายนรากร งามชสาร	นักวิเคราะห์นโยบายและแผน	ผู้ช่วยเลขานุการ	... ๒๐
๓. นายมงคลรัตน์ สำเนากลาง	นักวิเคราะห์นโยบายและแผน	ผู้ปฏิบัติหน้าที่ประชุม	... ๒๑
๔. นางสาวลักขมี แก้ววงศ์ใหญ่	นักวิเคราะห์นโยบายและแผน	ผู้ปฏิบัติหน้าที่ประชุม	... ๒๒

ผู้ไม่มาประชุม

๑. ดร.ยุทธกร ฤทธิ์ไธสง	รองอธิการบดีฝ่ายบริหารการคลัง พัสดุและกายภาพ	ติดภารกิจ	... ๒๕
๒. อาจารย์อัคริย์ เดชตานนท์	กรรมการสภามหาวิทยาลัยจากคณาจารย์ประจำ	ติดภารกิจ	... ๒๖

เริ่มประชุมเวลา ๑๓.๐๐ น.

นายกฤษฎ ชิริญกิจ กรรมการสภามหาวิทยาลัยผู้ทรงคุณวุฒิ ทำหน้าที่ประธานในการประชุม
เมื่อเห็นว่าคณะกรรมการงบประมาณ การเงินการคลังครบองค์ประชุมแล้วจึงเปิดการประชุม

จากนั้นประธานฯ จึงมอบหมายให้ ดร.โกสินทร์ ชำนาญพล เลขานุการ ดำเนินการและแจ้งให้
ที่ประชุมทราบตามลำดับ ดังต่อไปนี้

ระเบียบวาระที่ ๑ เรื่องที่ประธานแจ้งให้ที่ประชุมทราบ

วาระที่ ๑.๑ รายงานผลการดำเนินงานจัดเก็บเงินรายได้เงินนอกงบประมาณ

มหาวิทยาลัยราชภัฏนครราชสีมา ประจำปีงบประมาณ พ.ศ.๒๕๖๕ (ณ วันที่ ๓๐ มิถุนายน ๒๕๖๕)

ดร.โกสินทร์ ชำนาญพล เลขานุการ แจ้งต่อที่ประชุม มหาวิทยาลัยได้ประมาณรายรับ
งบประมาณเงินนอกงบประมาณ วงเงิน ๓๑๘,๐๐๓,๕๕๐ บาท แต่มีการปรับลดประมาณการรายรับ ตาม
มาตรการช่วยเหลือนักศึกษาของมหาวิทยาลัย ปรับลดเงินค่าบำรุงการศึกษาร้อยละ ๑๐.๐๐ ทำให้คงเหลือ
ประมาณการรายรับวงเงิน ๓๐๓,๐๙๑,๙๕๐ บาท ซึ่งมหาวิทยาลัยได้อนุมัติจัดสรรให้หน่วยงานวงเงิน
๒๕๔,๔๐๒,๘๐๐ บาท ณ ปัจจุบันมหาวิทยาลัยดำเนินการจัดเก็บเงินรายได้เงินนอกงบประมาณ มีรายรับจริง
จำแนกตามประเภทบ บ.กศ. จัดเก็บเงินรายได้จำนวน ๒๒๓,๑๒๑,๘๕๑ บาท งบ กศ.ปช. จัดเก็บเงินรายได้
จำนวน ๓๓,๗๗๐,๐๓๐ บาท รวมทั้งสิ้นมหาวิทยาลัยสามารถจัดเก็บเงินรายได้จำนวน ๒๕๖,๘๙๑,๘๘๑ บาท
คิดเป็นร้อยละ ๘๔.๗๖ ของวงเงินประมาณการรายรับ และมีผลการเบิกจ่ายงบประมาณ ณ วันที่ ๔ สิงหาคม
๒๕๖๕ มหาวิทยาลัยมีผลการเบิกจ่ายจำนวน ๑๖๑,๒๓๐,๒๑๙ บาท คิดเป็นร้อยละ ๖๓.๓๘ ของวงเงินอนุมัติ
จัดสรร

นอกจากนี้การอนุมัติงบประมาณรายจ่าย ครั้งที่ ๒ ได้รับความเห็นชอบจากคณะกรรมการ
สภามหาวิทยาลัยราชภัฏนครราชสีมา เมื่อคราวประชุม วันศุกร์ที่ ๑๗ มิถุนายน ๒๕๖๕ โดยมีหน่วยงานที่ได้รับ
การอนุมัติ ๒ หน่วยงาน ได้แก่ คณะพยาบาลศาสตร์ และโรงเรียนสาธิตฯ ฝ่ายมัธยม วงเงินประมาณการ
รายรับจำนวน ๘,๑๙๗,๕๐๐ บาท หน่วยงานได้รับการอนุมัติจัดสรร วงเงิน ๖,๕๕๘,๘๐๐ บาท ซึ่งการ
ดำเนินงานของมหาวิทยาลัยสามารถจัดเก็บงบประมาณเงินรายได้ภาพรวมทั้งหมดจำนวน ๕,๖๐๓,๖๕๐ บาท
คิดเป็นร้อยละ ๖๘.๓๖ ของวงเงินประมาณการรายรับ

ส่วนการจัดเก็บรายได้จากเงินรายได้การจัดหาผลประโยชน์จากทรัพย์สินสถาบัน
ของสถาบันวิจัยไม้กลายเป็นหินฯ ได้จัดทำประมาณการรายรับเงินรายได้ ประจำปีงบประมาณพ.ศ.๒๕๖๕
และได้ขออนุมัติงบประมาณร้อยละ ๗๐.๐๐ ของประมาณการรายรับ วงเงิน ๑,๔๐๐,๐๐๐ บาท โดยได้รับ
ความเห็นชอบอนุมัติงบประมาณเพื่อใช้ในการบริหารจัดการภายในสถาบันฯ ณ ปัจจุบันสามารถจัดเก็บเงิน
รายได้รวมทั้งสิ้นจำนวน ๑,๗๒๔,๙๙๓.๐๐ บาท แจ้งต่อที่ประชุมทราบ

คณะกรรมการพิจารณาเอกสาร และมีข้อสังเกต ดังนี้

๑) การจัดเก็บเงินรายได้ของมหาวิทยาลัย ในปีงบประมาณพ.ศ.๒๕๖๕ ยังคงเหลือระยะเวลา อีกเพียง ๒ เดือน ควรทบทวนรายการที่จะสามารถจัดเก็บเงินรายได้เพิ่มเติม เพื่อให้สอดคล้องงบประมาณที่ได้จัดสรรให้กับหน่วยงาน	... ๑ ... ๒ ... ๓
๒) ผลการจัดเก็บเงินรายได้ของโรงเรียนสาธิตฯ ฝ่ายมัธยมศึกษา วงเงินที่สามารถจัดเก็บได้ ๑,๑๐๗,๖๐๐ บาท แต่วงเงินประมาณการรายรับ ๔,๑๓๗,๕๐๐ บาท คิดเป็นเพียงร้อยละ ๒๖.๗๗ มีปัญหาอุปสรรคในการดำเนินการจัดเก็บเงินรายได้ และมีแนวทางการแก้ไขอย่างไร	... ๔ ... ๕ ... ๖ ... ๗
ผศ.ดร.นฤเบศ ลาภยิ่งยง รองอธิการบดีฝ่ายยุทธศาสตร์ แผนและงบประมาณ ชี้แจงเพิ่มเติมการจัดเก็บเงินรายได้ของมหาวิทยาลัย ณ ปัจจุบัน ยังคงสามารถจัดเก็บได้อีก ๒ ส่วน ได้แก่ (๑) เงินรายได้งบ กศ.ปช. จากนักศึกษาที่เข้าใหม่ในภาคการศึกษา ๑/๒๕๖๕ อยู่ระหว่างดำเนินการจัดเก็บ และ (๒) การจัดเก็บเงินรายได้ค่าบำรุงการศึกษา จากนักศึกษาภาคปกติ และภาคกศ.ปช. ที่ยังคงตกค้าง อยู่ระหว่างดำเนินการจัดเก็บระยะเวลาอีก ๒ เดือนสิ้นปีงบประมาณ คาดว่ามหาวิทยาลัยจะสามารถดำเนินการจัดเก็บเงินรายได้ มีวงเงินใกล้เคียงกับประมาณการรายรับ และสอดคล้องกับวงเงินที่อนุมัติให้กับหน่วยงานได้	... ๘ ... ๙ ... ๑๐ ... ๑๑ ... ๑๒
ทั้งนี้วงเงินที่จัดเก็บได้ของโรงเรียนสาธิตฯ ฝ่ายมัธยมศึกษา ที่มีผลการจัดเก็บเงินรายได้เพียง ๑ ล้านบาท ยังคงต่ำกว่าวงเงินประมาณการรายรับ ฝ่ายเลขานุการขอรับข้อสังเกตของคณะกรรมการในการตรวจสอบตัวเลขให้ชัดเจนอีกครั้ง จึงแจ้งต่อที่ประชุมทราบ	... ๑๓ ... ๑๔ ... ๑๕
มติที่ประชุม รับทราบ	... ๑๖ ... ๑๗
วาระที่ ๑.๒ รายงานผลการเบิกจ่ายงบประมาณ ประจำปีงบประมาณ พ.ศ.๒๕๖๕	... ๑๘
(๑ ตุลาคม ๒๕๖๔ - ๔ สิงหาคม ๒๕๖๕)	... ๑๙
ดร.โกสินทร์ ชำนาญพล เลขานุการ แจ้งต่อที่ประชุม ผลการเบิกจ่ายงบประมาณแผ่นดิน ผลการเบิกจ่าย ประจำปีงบประมาณ พ.ศ.๒๕๖๕ ในภาพรวม ผลการเบิกจ่ายงบประมาณจำนวน ๓๗๖,๖๓๒,๖๓๖ บาท คิดเป็นร้อยละ ๗๖.๓๘ และมีผลการใช้จ่ายงบประมาณ คิดเป็นร้อยละ ๘๑.๗๔ อีกทั้งงบประมาณเงินกันไว้เบิกเหลือในปี ประจำปีงบประมาณ พ.ศ.๒๕๖๔ ประเภทบลงทุน จำนวน ๑๙,๒๐๔,๗๕๐ บาท ผลการเบิกจ่ายงบประมาณร้อยละ ๑๐๐.๐๐ หากพิจารณาผลการเบิกจ่ายงบประมาณแผ่นดินจำแนกรายไตรมาส พบว่า ผลการเบิกจ่ายยังคงต่ำกว่า ค่าเป้าหมายการเบิกจ่ายของกรม. เมื่อสิ้นปีงบประมาณที่ต้องเบิกจ่ายให้ได้อีก ๙๓.๐๐ ปัจจุบันได้เพียงร้อยละ ๗๖.๓๘	... ๒๐ ... ๒๑ ... ๒๒ ... ๒๓ ... ๒๔ ... ๒๕
การเบิกจ่ายงบประมาณเงินรายได้ งบประมาณเงินรายได้ อนุมัติครั้งที่ ๑ วงเงินงบประมาณ ๒๕๔,๔๐๒,๘๐๐ บาท ผลการเบิกจ่ายงบประมาณ จำนวน ๑๖๑,๒๓๐,๒๑๙ บาท คิดเป็นร้อยละ ๖๓.๓๘	... ๒๖ ... ๒๗
งบประมาณเงินรายได้ อนุมัติครั้งที่ ๒ วงเงินงบประมาณ ๖,๕๕๘,๐๐๐ บาท ผลการเบิกจ่ายงบประมาณ จำนวน ๘๐๐,๐๐๐ บาท คิดเป็นร้อยละ ๑๒.๒๐ งบประมาณเงินรายได้อื่น ๆ วงเงินงบประมาณ ๑๘๒,๐๓๙,๙๒๔ บาท ผลการเบิกจ่ายงบประมาณ ๑๒๔,๕๖๖,๗๓๖ บาท คิดเป็นร้อยละ ๖๘.๔๑ อีกทั้ง	... ๒๘ ... ๒๙ ... ๓๐ ... ๓๑

งบประมาณกันเหลือมปี ประจำปีงบประมาณ พ.ศ.๒๕๖๔ เพื่อใช้ในปีงบประมาณ พ.ศ.๒๕๖๕ ผลการเบิกจ่าย	... ๑
งบประมาณในภาพรวม จำนวน ๖๑,๑๗๘,๐๗๑.๕๖ บาท คิดเป็นร้อยละ ๗๙.๗๒ จึงแจ้งต่อที่ประชุมเพื่อทราบ	... ๒
คณะกรรมการพิจารณาเอกสาร และมีข้อสังเกต ดังนี้	... ๓
๑) การเบิกจ่ายงบประมาณแผ่นดิน รายการงบลงทุนที่ดำเนินการก่อนนี้ ผูกพัน	... ๔
มหาวิทยาลัยหรือหน่วยงานภายใน คาดว่าจะสามารถดำเนินการเบิกจ่ายให้แล้วเสร็จได้	... ๕
ทันภายในสิ้นปีงบประมาณได้ หรือมีรายการใดที่ต้องกันเหลือมปีงบประมาณแผ่นดิน	... ๖
ผศ.ดร.นฤเบศ ลาภยิ่งยง รองอธิการบดีฝ่ายยุทธศาสตร์ แผนและงบประมาณ ชี้แจงเพิ่มเติม	... ๗
ตามที่มีมหาวิทยาลัยมีคณะกรรมการเร่งรัดงบประมาณฯ งบลงทุนที่มีก่อนนี้ผูกพันทั้งหมดแล้ว สามารถเบิกจ่าย	... ๘
ได้ในปีงบประมาณนี้ในส่วนของครุภัณฑ์ ส่วนงบสิ่งก่อสร้างปีเดียว ที่ผู้รับจ้างมีปัญหาเรื่องการทำงาน ส่งงาน	... ๙
ล่าช้า คาดว่ามีบางรายการขอก่อนนี้ผูกพันกันเหลือมปี เช่น รายการปรับปรุงห้องน้ำอาคาร ๒๒ จากงวดงาน	... ๑๐
๓ งวดงาน ยังไม่มีผลการเบิกจ่ายจึงอาจจะมีกันเหลือมปีไว้ก่อน รายการซ่อมแซมปรับปรุงหลังคาคลุม	... ๑๑
ทางเดินรอบพิพิธภัณฑ ๑, ๒ และ ๓ ยังไม่มีการเบิกจ่ายงวดงาน เนื่องจากผู้รับจ้างมีปัญหาในการดำเนินงาน	... ๑๒
๒) ผลการเบิกจ่ายงบประมาณแผ่นดิน ซึ่งจำแนกรายหน่วยงานพบว่าคณะวิทยาการจัดการ	... ๑๓
ได้รับอนุมัติจัดสรรงบประมาณ ๑๑,๓๗๖,๐๐๐ บาท แต่ผลการเบิกจ่ายเพียง	... ๑๔
๑,๘๑๙,๐๘๓ บาท มีปัญหาและอุปสรรคในการดำเนินการอย่างไร	... ๑๕
ดร.โกสินทร์ ชำนาญพล ผู้อำนวยการกองนโยบายและแผน ชี้แจงเพิ่มเติม คณะวิทยาการ	... ๑๖
จัดการ ได้รับอนุมัติจัดสรรงบประมาณแผ่นดิน งบประมาณส่วนหนึ่งที่ยังคงดำเนินการเบิกจ่าย คือรายการ	... ๑๗
ที่ดินที่สิ่งก่อสร้าง ๒ รายการ และ รายการงบเงินอุดหนุน ในโครงการยุทธศาสตร์ราชภัฏเพื่อการพัฒนา	... ๑๘
ท้องถิ่น ซึ่งยังคงอยู่ระหว่างการดำเนินการเบิกจ่าย ภายในปีงบประมาณพ.ศ.๒๕๖๕ คาดว่าจะสามารถ	... ๑๙
ดำเนินการเบิกจ่ายงบประมาณในโครงการยุทธศาสตร์ราชภัฏเพื่อการพัฒนาท้องถิ่น ให้แล้วเสร็จร้อยละ	... ๒๐
๑๐๐.๐๐ ตามเป้าหมายที่กำหนดไว้	... ๒๑
๓) ผลการเบิกจ่ายงบประมาณแผ่นดิน งบรายจ่ายประจำ ประเภทงบดำเนินงานมีผลการ	... ๒๒
เบิกจ่ายงบประมาณคิดเป็นร้อยละ ๔๓.๐๐ ซึ่งยังคงต่ำกว่างบประเภทอื่น ๆ มีปัญหา	... ๒๓
และอุปสรรคในการดำเนินการอย่างไร	... ๒๔
นางอารีรัตน์ แก่นกลาง รักษาราชการแทนผู้อำนวยการกองคลัง ชี้แจงเพิ่มเติมเกี่ยวข้องกับ	... ๒๕
การจัดสรรเงินค่าตอบแทนของผู้บริการที่มีวาระ ซึ่งกรมบัญชีกลางจะมีการเบิกจ่ายทิ้งบุคคลากร แต่สำหรับ	... ๒๖
หน่วยรับงบประมาณจะตั้งงบประมาณไว้ที่งบดำเนินงานด้วย ทำให้มหาวิทยาลัยจ่ายจากงบประมาณส่วนนี้	... ๒๗
ก่อน อยู่ระหว่างการจัดทำประมาณการและของงบประมาณไปเพิ่มเติม สำหรับจ่ายเงินค่าตอบแทน	... ๒๘
อีกทั้งในกรณีการเงินเดือนไม่พอ ส่วนหนึ่งมาจากงบดำเนินการที่เป็นการถัวจ่ายทุกรายการ	... ๒๙
มติที่ประชุม รับทราบ	... ๓๐
	... ๓๑

วาระที่ ๑.๓ กรอบการจัดสรรงบประมาณแผ่นดิน มหาวิทยาลัยราชภัฏนครราชสีมา ... ๑

ประจำปีงบประมาณ พ.ศ.๒๕๖๖ ... ๒

ดร. โกสินทร์ ชำนาญพล เลขานุการ แจ้งต่อที่ประชุม มหาวิทยาลัยได้รับการจัดสรร ... ๓
 งบประมาณตามร่างพระราชบัญญัติ (พ.ร.บ.) งบประมาณรายจ่ายประจำปีงบประมาณ พ.ศ.๒๕๖๖ ในกรอบ ... ๔
 วงเงิน ๔๙๒,๑๑๑,๑๐๐ บาท ลดจากพ.ร.บ.งบประมาณพ.ศ.๒๕๖๕ จำนวน ๑,๐๐๕,๕๐๐ บาท คิดเป็น ... ๕
 ร้อยละ ๐.๒๐ แจ้งต่อที่ประชุมเพื่อทราบ ซึ่งการดำเนินงานของมหาวิทยาลัยราชภัฏนครราชสีมา โดย ... ๖
 อธิการบดีและคณะ ได้ดำเนินการชี้แจงงบประมาณต่อคณะกรรมการฯ ทั้ง ๔ คณะเรียบร้อยแล้ว และ ... ๗
 มหาวิทยาลัยไม่มีถูกปรับลดงบประมาณ จึงแจ้งต่อที่ประชุมทราบ

คณะกรรมการพิจารณาเอกสาร และมีข้อสังเกต ดังนี้ ... ๘

- ๑) คณะกรรมการให้ข้อเสนอแนะเกี่ยวกับการดำเนินการจัดทำคำของบประมาณในปีถัดไป ... ๙
 อาจมีการทบทวนคำขอตั้งงบประมาณในแผนบูรณาการเพิ่มเติม ซึ่งจะช่วยให้เพิ่ม ... ๑๐
 ประสิทธิภาพในการดำเนินงานของมหาวิทยาลัยได้

มติที่ประชุม รับทราบ ... ๑๑

ระเบียบวาระที่ ๒ เรื่องรับรองรายงานการประชุม ... ๑๒

ตามที่ได้มีการประชุมคณะกรรมการงบประมาณ การเงินการคลัง ประจำปีพ.ศ. ๒๕๖๕ ... ๑๓
 ครั้งที่ ๒/๒๕๖๕ เมื่อวันที่จันทร์ที่ ๑๓ มิถุนายน ๒๕๖๕ เวลา ๑๓.๓๐ น. ณ ห้องประชุม ดร.เศาวนิต ... ๑๔
 เศาวนันทน์ อาคาร ๙ ชั้น ๓ มหาวิทยาลัยราชภัฏนครราชสีมา และระบบออนไลน์ Zoom Cloud Meeting ... ๑๕
 นั้น

เลขานุการ ได้จัดทำรายงานการประชุมเสร็จเรียบร้อยแล้ว จำนวน ๙ หน้า จึงนำเสนอ ... ๑๖
 คณะกรรมการงบประมาณ การเงินการคลัง ประจำปีงบประมาณ พ.ศ.๒๕๖๕ เพื่อพิจารณาและรับรองรายงาน ... ๑๗
 การประชุมคณะกรรมการฯ ครั้งที่ ๒/๒๕๖๕ ที่ประชุมจึงได้ร่วมกันพิจารณาและมีมติรับรองรายงาน ... ๑๘
 การประชุมโดยมีแก้ไข ดังนี้

๑) หน้าที่ ๑ บรรทัดที่ ๒๕ รายชื่อผู้ไม่มาประชุม แก้ไขตำแหน่ง ผศ.ดร.สมเกียรติ ทานอก ... ๑๙
 จาก “หัวหน้าสำนักงานสถาบันวิจัยไม้กลายเป็นหิน” เป็น “กรรมการสภามหาวิทยาลัยจากผู้ดำรงตำแหน่ง ... ๒๐
 บริหาร”

๒) หน้าที่ ๘ บรรทัดที่ ๙ แก้ไขจาก “๓) แนวทางการใช้ประโยชน์จากเงินคงคลังนอกจาก ... ๒๑
 การลงทุนการซื้อพันธบัตรของรัฐบาล คณะกรรมการฯ เสนอแนวทางการนำเงินฝากไปซื้อสลากออมทรัพย์ ... ๒๒
 ธนาคารออมสินและธ.ก.ส. เป็นอีกหนึ่งแนวทางในการเพิ่มรายได้ให้กับมหาวิทยาลัย นอกจากรายได้จาก ... ๒๓
 ดอกเบี้ย ยังมีโอกาสถูกรางวัลทุกงวด แต่ทั้งนี้ต้องศึกษาระเบียบของมหาวิทยาลัยก่อนนำไปใช้” ให้ตัดข้อความ ... ๒๔
 ออก เนื่องจากแนวทางดังกล่าวเป็นเพียงการหารือของคณะกรรมการ ยังไม่ได้เสนอแนวทางการใช้ประโยชน์ ... ๒๕
 เงินคงคลัง ซึ่งอาจจะขัดต่อกฎ ระเบียบ ข้อบังคับทางการเงิน การคลัง

มติที่ประชุม รับรองรายงานการประชุมครั้งที่ ๒/๒๕๖๕ เมื่อวันที่จันทร์ที่ ๑๓ มิถุนายน ... ๒๖
 พ.ศ. ๒๕๖๕ เวลา ๑๓.๓๐ โดยมีการแก้ไขตามข้อเสนอของคณะกรรมการฯ ... ๒๗

ระเบียบวาระที่ ๓ เรื่องสืบเนื่องจากการประชุมครั้งก่อน

-ไม่มี -

ระเบียบวาระที่ ๔ เรื่องเพื่อพิจารณา

วาระที่ ๔.๑ คำขอตีงงบประมาณ เงินนอกงบประมาณเงินคงคลัง มหาวิทยาลัยราชภัฏ

นครราชสีมา ประจำปีงบประมาณ พ.ศ.๒๕๖๖

ดร. โกสินทร์ ชำนาญพล เลขาธิการ ขออนุญาตให้ ผศ.ดร.นฤเบศ ลาภยิ่งยง รองอธิการบดี ฝ่ายยุทธศาสตร์ แผนและงบประมาณ เป็นผู้นำเสนอ

ผศ.ดร.นฤเบศ ลาภยิ่งยง แจ้งต่อที่ประชุม ตามระเบียบวาระแจ้งเพื่อทราบ ๑.๓ กรอบการจัดสรรงบประมาณ พ.ศ.๒๕๖๖ มหาวิทยาลัยได้รับการจัดสรรรายการงบลงทุน วงเงิน ๗๑,๑๑๘,๘๐๐บาท โดยได้รับการจัดสรร รายการก่อสร้างผูกพันใหม่ งบประมาณที่ใช้ในการก่อสร้าง ทั้งสิ้น ๒๘๐,๐๐๐,๐๐๐บาท มหาวิทยาลัยจะต้องสมทบเงินรายได้ ร้อยละ ๑๕.๐๐ เป็นเงิน ๔๒,๐๐๐,๐๐๐ บาท สร้างขึ้นเพื่อทดแทน อาคารคณะครุศาสตร์ ซึ่งงบประมาณที่ได้รับการจัดสรรดังกล่าว มหาวิทยาลัยจะมีการดำเนินการจัดซื้อจัดจ้าง ล่วงหน้าที่หนังสือกรมบัญชีกลาง มหาวิทยาลัยจึงมีแนวทางในการดำเนินงานล่วงหน้า ภายในเดือนกันยายน พ.ศ.๒๕๖๕ ดังนั้นมหาวิทยาลัยจึงมีความจำเป็นต้องขออนุมัติงบประมาณเงินคงคลัง ตามระเบียบ มหาวิทยาลัยราชภัฏนครราชสีมา ว่าด้วย หลักเกณฑ์ วิธีการ และเงื่อนไขการใช้เงินคงคลัง พ.ศ.๒๕๕๓ ข้อ ๕ (๑) สมทบงบประมาณแผ่นดิน หรืองบประมาณที่ได้รับงบประมาณจากหน่วยงานราชการหรือเอกชน ในการก่อสร้างอาคาร อาคารประกอบ หรือสิ่งก่อสร้าง หรือจัดซื้อที่ดิน หรือสมทบเพื่อดำเนินการอื่นใดตามที่สำนัก งบประมาณกำหนด


การขออนุมัติใช้เงินคงคลังในปีงบประมาณพ.ศ.๒๕๖๕ ซึ่งงบประมาณคงคลังของ มหาวิทยาลัย ณ วันที่ ๓๐ มิถุนายน ๒๕๖๕ มีทั้งสิ้นจำนวน ๕๖๒,๘๕๕,๙๖๗.๐๕ จำแนกเป็นเงินคงคลัง บ.กศ.จำนวน ๔๐๕,๕๕๑,๑๙๕.๓๐ และเงินคงคลังกศ.ปช. จำนวน ๑๕๗,๓๐๔,๗๗๑.๗๕ บาท จึงของใช้เงินคง คลังเพื่อสมทบรายการสิ่งก่อสร้างวงเงิน ๔๒,๐๐๐,๐๐๐ บาท หากอนุมัติงบประมาณมหาวิทยาลัยจะคงเหลือ งบประมาณคงคลังจำนวน ๕๒๐,๘๕๕,๙๖๗.๐๕ จึงเรียนคณะกรรมการโปรดพิจารณา


คณะกรรมการพิจารณาเอกสาร และมีข้อสังเกต ดังนี้


การขอใช้เงินคงคลัง ตามระเบียบมหาวิทยาลัย ว่าด้วยหลักเกณฑ์ วิธีการและเงื่อนไขการใช้ เงินคงคลังพ.ศ.๒๕๕๓ ข้อที่ ๘ ว่าด้วยการใช้เงินคงคลัง ให้มหาวิทยาลัยเสนอโครงการผ่านความเห็นชอบของ คณะกรรมการบริหารมหาวิทยาลัย แล้วนำเสนอต่อสภามหาวิทยาลัยพิจารณาอนุมัติ แต่สำหรับการพิจารณา วาระที่ ๔.๑ ในการประชุมคณะกรรมการงบประมาณการเงินการคลังนี้ ยังไม่ผ่านความเห็นชอบต่อคณะ กรรมการบริหารมหาวิทยาลัยฯ

ประธานกรรมการ จึงเสนอให้มหาวิทยาลัยนำวาระพิจารณาดังกล่าว เสนอต่อคณะกรรมการบริหารมหาวิทยาลัยฯ และดำเนินการตามขั้นตอนให้ถูกต้องตามระเบียบมหาวิทยาลัยฯ

มติที่ประชุม มอบให้มหาวิทยาลัยนำวาระเพื่อพิจารณาขออนุมัติใช้งบประมาณเงินคงคลัง	... ๑
ประจำปีงบประมาณพ.ศ.๒๕๖๕ นำไปเสนอต่อคณะกรรมการบริหารมหาวิทยาลัยก่อน แล้วจึงนำกลับมา	... ๒
พิจารณาให้ความเห็นชอบต่อคณะกรรมการงบประมาณ การเงินการคลังอีกครั้ง	... ๓
	... ๔
ระเบียบวาระที่ ๕ เรื่องอื่น ๆ	... ๕
๕.๑ ข้อเสนอแนะตามระเบียบของมหาวิทยาลัยราชภัฏนครราชสีมา ว่าด้วย หลักเกณฑ์	... ๖
วิธีการ และเงื่อนไขการใช้งบประมาณ พ.ศ.๒๕๕๓	... ๗
ผศ.ดร.รัฐกรณ์ คิดการ กรรมการสภามหาวิทยาลัยจากผู้อำนวยการตำแหน่งบริหาร ให้ข้อเสนอ	... ๘
เกี่ยวกับระเบียบมหาวิทยาลัยฯ ว่าด้วย หลักเกณฑ์ วิธีการ และเงื่อนไขการใช้งบประมาณ พ.ศ.๒๕๕๓ ข้อ ๑๑	... ๙
ให้มหาวิทยาลัยรายงานสถานะทางการเงินของเงินคงคลังต่อสภามหาวิทยาลัยอย่างน้อยปีละ ๒ ครั้ง สำหรับ	... ๑๐
การดำเนินงานที่ผ่านมา ยังไม่พบการรายงานสถานะเงินคงคลังของมหาวิทยาลัยอย่างชัดเจน จึงขอเสนอให้มีการ	... ๑๑
จัดทำรายงานดังกล่าวด้วยเพื่อให้เป็นไปตามระเบียบฯ และได้รับทราบสถานะเงินคงคลังของมหาวิทยาลัย	... ๑๒
อย่างต่อเนื่อง และหากดำเนินการได้ควรมีการนำเสนอย้อนหลัง ๓ ปี จึงขอหารือต่อคณะกรรมการ	... ๑๓
นางอารีรัตน์ แก่นกลาง รักษาการแทนผู้อำนวยการกองคลัง ชี้แจงเพิ่มเติมเกี่ยวกับ	... ๑๔
สถานะทางการเงินของมหาวิทยาลัย ทางกองคลังได้จัดทำรายงานแสดงผลการดำเนินงานรายได้เงินนอก	... ๑๕
งบประมาณ ทุกเดือน และมีรายงานทางการเงินของมหาวิทยาลัยที่จัดทำทุกไตรมาส ซึ่งรายละเอียดเงินคงคลัง	... ๑๖
จะมีข้อมูลในรายงานดังกล่าว	... ๑๗
มติที่ประชุม มอบให้มหาวิทยาลัยรับข้อเสนอแนะของคณะกรรมการ และดำเนินการจัดทำ	... ๑๘
รายงานสถานะเงินคงคลัง ๓ ปีย้อนหลัง และรายงานทางการเงินของมหาวิทยาลัย แจ้งต่อคณะกรรมการทราบ	... ๑๙
ในการประชุมครั้งต่อไป	... ๒๐
๕.๒ นัดหมายการประชุมครั้งต่อไป	... ๒๑
ฝ่ายเลขานุการหารือคณะกรรมการ วัน เวลาในการประชุมครั้งถัดไป คณะกรรมการพิจารณา	... ๒๒
และมีมติให้มีการประชุมคณะกรรมการงบประมาณ การเงินการคลัง ประจำปีพ.ศ.๒๕๖๕ ครั้งที่ ๔/๒๕๖๕	... ๒๓
เป็นวันจันทร์ที่ ๑๕ สิงหาคม พ.ศ.๒๕๖๕ เวลา ๑๑.๐๐ น.	... ๒๔
มติที่ประชุม รับทราบ	... ๒๕
	... ๒๖
เลิกประชุมเวลา ๑๕.๐๐ น.	... ๒๗
	... ๒๘
	... ๒๙
	... ๓๐
	... ๓๑


 (นางสาวลักษมี แก้ววงศ์ใหญ่)
 ผู้ปฏิบัติหน้าที่ประชุม
 ผู้บันทึกรายงานการประชุม


 (นายนรากร งามชสาร)
 ผู้ช่วยเลขานุการ
 ผู้ทานรายงานการประชุม


 (ดร.โกสินทร์ ชำนาญพล)
 เลขานุการ
 ผู้ตรวจรายงานการประชุม

... ๑
 ... ๒
 ... ๓
 ... ๔
 ... ๕
 ... ๖
 ... ๗
 ... ๘
 ... ๙
 ... ๑๐
 ... ๑๑
 ... ๑๒
 ... ๑๓
 ... ๑๔
 ... ๑๕
 ... ๑๖
 ... ๑๗
 ... ๑๘
 ... ๑๙
 ... ๒๐
 ... ๒๑
 ... ๒๒
 ... ๒๓
 ... ๒๔
 ... ๒๕
 ... ๒๖
 ... ๒๗
 ... ๒๘
 ... ๒๙
 ... ๓๐
 ... ๓๑

ระเบียบวาระที่ ๓ เรื่องสืบเนื่องจากการประชุมครั้งก่อน
- ไม่มี -

.....

.....

.....

.....

.....

.....

.....

.....

.....

.....

.....

.....

.....

.....

.....

.....

.....

.....

.....

.....

.....

มติที่ประชุม

.....

.....

.....

.....

.....

.....

.....

ระเบียบวาระที่ ๔ เรื่องเพื่อพิจารณา

๔.๑ ขออนุมัติงบประมาณรายจ่าย เงินคงคลัง (อนุมัติครั้งที่ ๑)

มหาวิทยาลัยราชภัฏนครราชสีมา ประจำปีงบประมาณ พ.ศ.๒๕๖๕

ตามที่มหาวิทยาลัยราชภัฏนครราชสีมาได้รับการจัดสรรงบประมาณ ตาม ร่าง พ.ร.บ. งบประมาณรายจ่าย ประจำปีงบประมาณ พ.ศ. ๒๕๖๖ วงเงิน ๔๙๒,๑๑๑,๐๐๐ บาท ลดลงจากปีงบประมาณ ๒๕๖๕ จำนวน ๑,๐๐๕,๕๐๐ บาท คิดเป็นร้อยละ ๐.๒๐ (क्रम.ให้ความเห็นชอบกรอบวงเงินงบประมาณ ประจำปีงบประมาณ พ.ศ. ๒๕๖๖ วันที่ ๑๕ มีนาคม ๒๕๖๕)

ตาม ร่าง พ.ร.บ. งบประมาณรายจ่าย ประจำปีงบประมาณ พ.ศ. ๒๕๖๖ มหาวิทยาลัย ได้รับการจัดสรรงบประมาณสิ่งก่อสร้างผูกพันใหม่ รายการก่อสร้างอาคารปฏิบัติการนวัตกรรมการศึกษา ภายใต้ผลผลิต ผู้สำเร็จการศึกษาด้านสังคมศาสตร์ มีรายละเอียดวงเงินงบประมาณดังนี้

ก่อสร้างอาคารปฏิบัติการและนวัตกรรมการศึกษา

ตำบลในเมือง อำเภอเมืองนครราชสีมา จังหวัดนครราชสีมา ๑ หลัง

วงเงินงบประมาณทั้งสิ้น		๒๘๐,๐๐๐,๐๐๐	บาท
	เงินงบประมาณ	๒๓๘,๐๐๐,๐๐๐	บาท
	เงินนอกงบประมาณ	๔๒,๐๐๐,๐๐๐	บาท
ปี ๒๕๖๖ ตั้งงบประมาณ			
	เงินงบประมาณ	๔๗,๖๐๐,๐๐๐	บาท
	เงินนอกงบประมาณ	๔๒,๐๐๐,๐๐๐	บาท
ปี ๒๕๖๗ ผูกพันงบประมาณ			
	เงินงบประมาณ	๗๑,๔๐๐,๐๐๐	บาท
ปี ๒๕๖๘ ผูกพันงบประมาณ			
	เงินงบประมาณ	๑๑๙,๐๐๐,๐๐๐	บาท

ตามหนังสือกรมบัญชีกลาง ที่ กค ๐๔๐๕.๔/ว ๗๐๘ ลงวันที่ ๒๙ มิถุนายน ๒๕๖๕ เรื่อง ซ่อมความเข้าใจการเตรียมการจัดซื้อจัดจ้างตามระเบียบกระทรวงการคลัง ว่าด้วยการจัดซื้อจัดจ้างและการบริหารพัสดุภาครัฐ พ.ศ. ๒๕๖๐ สำหรับปีงบประมาณ พ.ศ. ๒๕๖๖ เพื่อให้หน่วยงานของรัฐสามารถดำเนินการจัดซื้อจัดจ้างเป็นไปด้วยความรวดเร็ว และสามารถก่อนนี้ผูกพันและเบิกจ่ายได้แล้วเสร็จภายในปีงบประมาณ พ.ศ. ๒๕๖๖ เมื่อคณะอนุกรรมการวิสามัญพิจารณาร่างพระราชบัญญัติงบประมาณรายจ่ายประจำปีงบประมาณ พ.ศ. ๒๕๖๖ ได้พิจารณาร่างพระราชบัญญัติงบประมาณรายจ่ายประจำปีงบประมาณ พ.ศ. ๒๕๖๖ รายหน่วยงานของรัฐและมีมติเป็นที่สิ้นสุดก่อนเสนอสภาผู้แทนราษฎรพิจารณาในวาระที่ ๒ และมหาวิทยาลัยฯได้เข้าชี้แจงต่อคณะกรรมาธิการรายละเอียดดังนี้

๑. ชี้แจงต่อคณะอนุกรรมการด้านการศึกษาศาสตร์ วิทยาศาสตร์ วิจัยและถ่ายทอดเทคโนโลยี เมื่อวันที่ ๑๒ กรกฎาคม ๒๕๖๕

๒. ชี้แจงต่อคณะกรรมาธิการวิสามัญพิจารณาร่างพระราชบัญญัติงบประมาณรายจ่ายประจำปีงบประมาณ พ.ศ. ๒๕๖๖ สภาผู้แทนราษฎร เมื่อวันที่ ๒๑ กรกฎาคม ๒๕๖๕

๓. ชี้แจงต่อคณะกรรมาธิการวิสามัญพิจารณาศึกษาร่างพระราชบัญญัติงบประมาณรายจ่ายประจำปีงบประมาณ พ.ศ. ๒๕๖๖ วุฒิสภา เมื่อวันที่ ๒ สิงหาคม ๒๕๖๕

๔. ชี้แจงต่อคณะอนุกรรมการพิจารณาการศึกษาการจัดทำงบประมาณเพื่อการขับเคลื่อนยุทธศาสตร์ชาติ แผนแม่บทภายใต้ยุทธศาสตร์ชาติ แผนแม่บทย่อย และแผนการปฏิรูปประเทศ (ฉบับปรับปรุง)

ประจำปีงบประมาณ พ.ศ. ๒๕๖๖ ในคณะกรรมการวิสามัญพิจารณาข้าราชการว่างพระราชบัญญัติงบประมาณ
รายจ่ายประจำปีงบประมาณ พ.ศ. ๒๕๖๖ วุฒิสภา เมื่อวันที่ ๓ สิงหาคม ๒๕๖๕

มหาวิทยาลัยฯ ได้เข้าชี้แจงงบประมาณรายจ่ายประจำปีงบประมาณ พ.ศ. ๒๕๖๖
ต่อคณะกรรมการทั้ง ๔ คณะ และไม่มีรายการที่ถูกปรับลดงบประมาณชั้นกรรมการ

เพื่อให้การดำเนินการจัดซื้อจัดจ้าง งบลงทุน รายการสิ่งก่อสร้างผูกพันใหม่ เป็นไป
ตามนัย หนังสือกรมบัญชีกลาง และเพื่อเพิ่มประสิทธิภาพการใช้จ่ายงบประมาณ จึงมีความจำเป็นขออนุมัติการ
จัดสรรงบประมาณเพื่อสมทบก่อสร้างรายการสิ่งก่อสร้างผูกพันใหม่

ประเด็นพิจารณา

๑) อนุมัติกรอบวงเงินงบประมาณรายจ่าย เงินคงคลัง ประจำปีงบประมาณ
พ.ศ. ๒๕๖๕ สมทบก่อสร้างอาคารปฏิบัติการนวัตกรรมทางการศึกษา วงเงิน ๔๒,๐๐๐,๐๐๐ บาท

มติที่ประชุม

ระเบียบวาระที่ ๕ เรื่องอื่น ๆ
- ไม่มี -

มติที่ประชุม